



# Regionální statistika ceny práce

II. čtvrtletí 2009  
Podnikatelská sféra  
**Vysočina**

Revidované výsledky ke dni 10. 9. 2010

## **Copyright - MPSV ČR**

Publikace ani její část nesmí být kopírována, rozšiřována a zařazována do informačních systémů v jakékoliv formě (elektronické, mechanické, optické, magnetické aj.) bez písemného souhlasu

**Ministerstva práce a sociálních věcí**

**Zpracovatel: TREXIMA, spol. s r.o., tř. T. Bati 299, 764 21 Zlín - Louky**

## O b s a h :

<b>Úvod</b> .....	7
-------------------	---

**Výsledková část podnikatelská sféra**

Základní metodické přístupy .....	11
Popis publikovaných tabulek .....	12

**Hodinový výdělek**

PS-V0	Hodinový výdělek v podnikatelské sféře .....	13
PS-V1	Hodinový výdělek podle hlavních tříd zaměstnání KZAM-R .....	14
PS-V2	Hodinový výdělek podle věkových kategorií .....	15
PS-V4	Hodinový výdělek podle vzdělání .....	15
PS-V5	Hodinový výdělek podle podskupin zaměstnání KZAM-R .....	16
PS-V6	Hodinový výdělek podle kategorií zaměstnání .....	21
PS-V8	Hodinový výdělek podle pohlaví .....	21

**Hrubá měsíční mzda**

PS-M0	Hrubá měsíční mzda a její složky, diferenciacce, placená doba v podnikatelské sféře .....	23
PS-M1	Hrubá měsíční mzda a její složky, diferenciacce, placená doba podle hlavních tříd zaměstnání KZAM-R .....	24
PS-M5	Hrubá měsíční mzda a její složky, diferenciacce, placená doba podle podskupin zaměstnání KZAM-R .....	26

**Měsíční odpracovaná a neodpracovaná doba**

PS-T5	Průměrná měsíční odpracovaná a neodpracovaná doba podle podskupin zaměstnání KZAM-R .....	36
-------	--	----

**Dodatek – technický popis šetření**

1. Metoda výběru ekonomických subjektů .....	43
1.1 Základní soubor .....	43
1.2 Struktura výběrového souboru .....	43
1.3 Výběr .....	44
2. Vstupní údaje .....	45
2.1 Sběr dat .....	45
2.2 Nejdůležitější vstupní údaje .....	46
2.3 Klasifikace a číselníky .....	46
3. Nejdůležitější sledované veličiny .....	48
3.1 Hodinový výdělek .....	48

3.2 Hrubá měsíční mzda .....	48
3.3 Měsíční odpracovaná a neodpracovaná doba .....	49
4. Dopočtové metody .....	50
4.1 Řešení neodpovědí a metoda vážení .....	50
4.2 Kvalita odhadů .....	51
4.3 Přehled publikovaných tabulek podle použitých vah .....	51
5. Definice vybraných pojmů .....	52



# Úvod



## Úvod

Regionální statistika ceny práce (RSCP) je systém pravidelného monitorování výdělkové úrovně a pracovní doby zaměstnanců v České republice formou statistického šetření. Sledovanými ukazateli výdělkové úrovně jsou hodinový výdělek a hrubá měsíční mzda (plat). Šetření metodicky vychází a je obsahově harmonizováno se strukturálním šetřením EU „Structure of Earnings Survey“, viz nařízení komise (ES) č. 1916/2000 ve znění pozdějších předpisů.

Šetření je pod názvem „Čtvrtletní šetření o průměrném výdělku“ zařazeno do programu statistických zjišťování, vyhlášených Českým statistickým úřadem (ČSÚ) ve sbírce zákonů pro příslušný kalendářní rok (viz příloha č. 2 Vyhlášky č. 398/2008 Sb., částka 129, kterou se stanoví Program statistických zjišťování na rok 2009) a pro vybrané ekonomické subjekty je povinné. Šetření provádí pracoviště státní statistické služby Ministerstva práce a sociálních věcí (MPSV). Průběh a vývoj šetření řídí komise, složená ze zástupců MPSV, ČSÚ, Ministerstva financí, České národní banky, CERGE-EI, VŠE v Praze, Českomoravské konfederace odborových svazů, Svazu průmyslu a dopravy ČR. Zpracovatelem RSCP je TREXIMA, spol. s r.o. ([www.trexima.cz](http://www.trexima.cz)).

Nejdůležitějším kritériem pro členění výsledků RSCP je příslušnost šetřeného ekonomického subjektu k podnikatelské, nebo nepodnikatelské sféře. V podnikatelské sféře probíhá šetření se čtvrtletní periodou a ve sféře nepodnikatelské je prováděno s periodou pololetní. Zdrojem dat pro nepodnikatelskou sféru je Informační systém o platech, který je spravován Ministerstvem financí. Za každou sféru jsou vydávány samostatné výsledkové publikace.

Výsledkové publikace jednotlivých krajů jsou uloženy na stránkách <http://portal.mpsv.cz/> v sekci *Zaměstnanost*, v podsekci *Statistiky* pod odkazem *Statistika výdělků*.

Monitorováním výdělků a pracovní doby zaměstnanců na úrovni České republiky se zabývá „Informační systém o průměrném výdělku“ (ISPV). Výsledková publikace je k dispozici na internetových stránkách MPSV ([www.mpsv.cz](http://www.mpsv.cz)) v sekci *Příjmy a životní úroveň*.

Důkladný popis šetření, včetně všech výsledkových publikací, poskytuje také portál [www.ispv.cz](http://www.ispv.cz). Slouží především jako podpora respondentům, kteří zde naleznou všechny potřebné informace a podpůrné nástroje pro zaslání dat. Portál je využíván také k uveřejňování odborných studií a článků, které jako zdroj informací uvádí šetření ISPV a RSCP.

Ministerstvo práce a sociálních věcí děkuje všem respondentům šetření za přípravu vstupních dat pro šetření. Svědomitý přístup respondentů a dodržování termínů pro předání dat umožňují pravidelně uveřejňovat tuto publikaci.







# Výsledková část

Podnikatelská sféra



## Výsledková část podnikatelská sféra

### Základní metodické přístupy

Tato publikace přináší charakteristiky hodinového výdělku, hrubé měsíční mzdy a pracovní doby získané za podnikatelskou sféru šetření RSCP (RSCP-PS). V RSCP se zařazují do podnikatelské sféry ekonomické subjekty, které odměňují mzdou, viz § 109, odst. 2 zákona č. 262/2006 Sb., zákoníku práce, ve znění pozdějších předpisů.

Primárním výsledkem RSCP jsou statistiky výdělkové úrovně jednotlivých zaměstnání (v klasifikaci KZAM-R), dalším produktem jsou odhady výdělkových parametrů zaměstnanecké populace krajů v členění podle firemních i zaměstnaneckých charakteristik. Ekonomické subjekty se v RSCP člení na organizační jednotky, jestliže je možné provést vnitřní rozčlenění podle okresů, ve kterých dílčí jednotky působí. Výsledky podle krajů jsou v tomto smyslu výsledky získané pracovištní metodou.

Vedle podnikového výkaznictví ČSÚ je RSCP dalším zdrojem informací o výdělcích v jednotlivých krajích České republiky. Výkaznictví ČSÚ, jako tradiční zdroj, sbírá údaje o evidenčním počtu zaměstnanců a vyplacených mzdách za ekonomický subjekt a publikuje průměrné mzdy v členění podle firemních charakteristik. Při srovnávání výsledků výkaznictví a RSCP-PS je třeba vzít v úvahu rozdílnou definici podnikatelské sféry, rozdílné metody výpočtu výdělkových charakteristik a rozdílný způsob členění výsledků podle krajů. Výkaznictví ČSÚ člení výsledky podle sídla ekonomického subjektu, tj. podnikovou metodou.

Respondenty šetření RSCP-PS jsou aktivní ekonomické subjekty (ES) z institucionálních sektorů nefinančních podniků, finančních institucí a vládních institucí zapsané v registru ekonomických subjektů ČSÚ (RES). Na základě Automatizovaného rozpočtového informačního systému (ARIS), který je spravován Ministerstvem financí, se zjišťuje způsob odměňování a příslušnost ekonomického subjektu k podnikatelské sféře. Šetření je výběrové pro ES s 10 až 249 zaměstnanci a plošné pro ES s 250 a více zaměstnanci. Náhodný výběr je prováděn na základě příslušnosti ES do kraje, velikostní kategorie a odvětví ekonomické činnosti.

Tabulky s označením PS-V5, PS-M5, PS-T5 obsahují charakteristiky výběrového souboru (statistiky) jednotlivých zaměstnání na úrovni podskupin zaměstnání (čtyřmístný KZAM-R). Při interpretaci výsledků je nutno mít na zřeteli, že charakteristiky výběrového souboru nelze automaticky pokládat za odhady platné pro celou zaměstnaneckou populaci. Výběrové charakteristiky jsou ovlivněny větším relativním zastoupením velkých ekonomických subjektů ve výběrovém souboru RSCP-PS. Ostatní tabulky obsahují odhady parametrů základního souboru a při jejich výpočtu byly využity dopočtové metody založené na pravděpodobnosti výběru ekonomických subjektů.

## Popis publikovaných tabulek

Tabulky v publikaci jsou rozděleny podle sledovaného ukazatele do tří základních okruhů. Tabulky přinášející charakteristiky hodinového výdělku jsou označeny PS-Vx, kde PS značí podnikatelskou sféru a x je pořadové číslo tabulky. Charakteristiky hrubé měsíční mzdy, struktury mzdy a průměrné placené doby jsou obsaženy v tabulkách se značením PS-Mx a charakteristiky měsíční odpracované a neodpracované doby v tabulkách se značením PS-Tx.

Hlavním výsledkem RSCP jsou statistiky výdělkové úrovně a pracovní doby za jednotlivá zaměstnání podle klasifikace KZAM-R, obsažené v tabulkách PS-V5, PS-M5 a PS-T5. Tyto tabulky obsahují ta zaměstnání, která jsou ve své podskupině zaměstnání (čtyřmístný KZAM-R) zastoupena alespoň třemi ekonomickými subjekty a zároveň deseti zaměstnanci. Uvedené počty organizačních jednotek a zaměstnanců ukazují na zastoupení ve výběrovém souboru. V ostatních tabulkách jsou počty zaměstnanců uváděny v % a jejich účelem je přiblížit relativní zastoupení publikovaných kategorií. Údaje o počtech zaměstnanců z této publikace neslouží jako zdroj informací o počtech zaměstnanců v krajích, ty zjišťují šetření ČSÚ – podnikové výkaznictví a výběrové šetření pracovních sil (viz [www.czso.cz](http://www.czso.cz)).

### **Statistické charakteristiky používané ve výsledkových tabulkách:**

1. decil	První decil je hodnota, pod kterou leží 10 % nejnižších hodnot sledovaného znaku.
1. kvartil	První kvartil je hodnota, pod kterou leží 25 % nejnižších hodnot sledovaného znaku.
Medián	Medián je hodnota uprostřed vzestupně uspořádané řady hodnot sledovaného znaku, polovina hodnot je nižší než medián a druhá polovina je vyšší než medián.
3. kvartil	Třetí kvartil je hodnota, nad kterou leží 25 % nejvyšších hodnot sledovaného znaku.
9. decil	Devátý decil je hodnota, nad kterou leží 10 % nejvyšších hodnot sledovaného znaku.
Průměr	Průměr je počítán jako vážený (případně nevážený) aritmetický průměr sledovaného znaku.

### **Ostatní symboly používané ve výsledkových tabulkách:**

"Neuvedeno"	Symbol "Neuvedeno" označuje kategorii zaměstnanců, u které nebyl uveden kód příslušného třídícího znaku.
"*"	Symbol "*" označuje položku vstupních dat vypočítanou, ale nezveřejnitelnou z důvodu nedostatečného počtu vstupních hodnot (méně než 3 ekonomické subjekty a 10 zaměstnanců).

Hodinový výdělek v podnikatelské sféře <sup>1)</sup>

kraj: Vysočina

**Medián hodinového výdělku ..... 107,22 Kč/hod**

Index mediánu hodinového výdělku zaměstnanců

meziroční vůči 2. čtvrtletí 2008..... 100,6 %

## Diferenciace

1. decil - 10 % hodinových výdělků menších než ..... 65,36 Kč/hod

1. kvartil - 25 % hodinových výdělků menších než ..... 83,69 Kč/hod

Medián - 50 % hodinových výdělků menších než ..... 107,22 Kč/hod

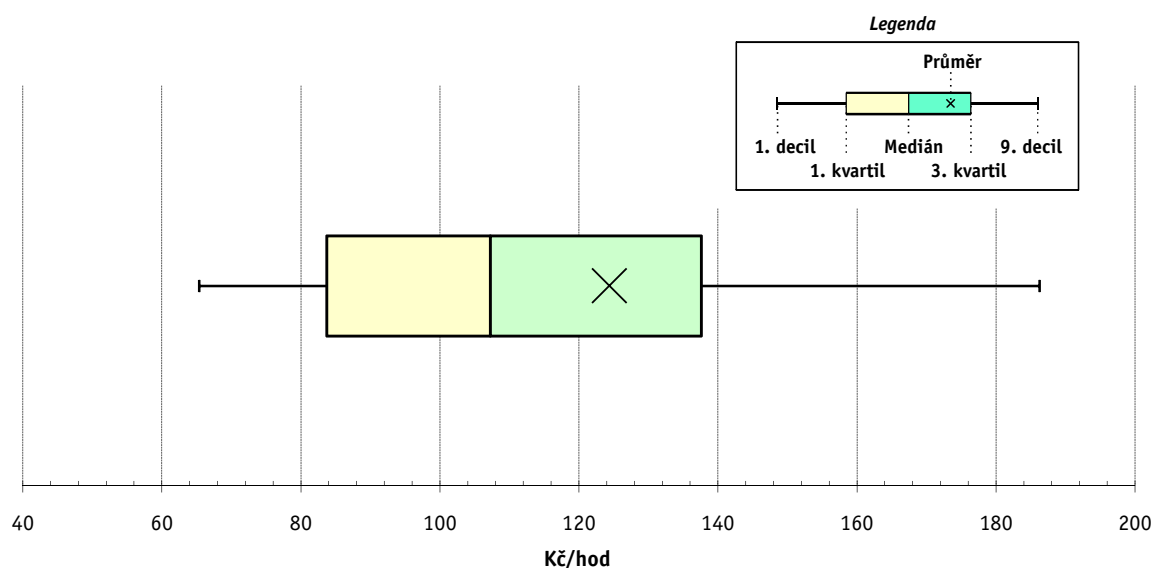
3. kvartil - 25 % hodinových výdělků větších než ..... 137,58 Kč/hod

9. decil - 10 % hodinových výdělků větších než ..... 186,24 Kč/hod

Průměr hodinového výdělku ..... 124,36 Kč/hod

Podíl zaměstnanců s podprůměrným

hodinovým výdělkem ..... 66,2 %



Vysvětlivky:

1) Hodinový výdělek se zjišťuje jako průměrný hodinový výdělek definovaný v § 351 až § 362 zákona č. 262/2006 Sb., zákoníku práce, ve znění pozdějších předpisů.

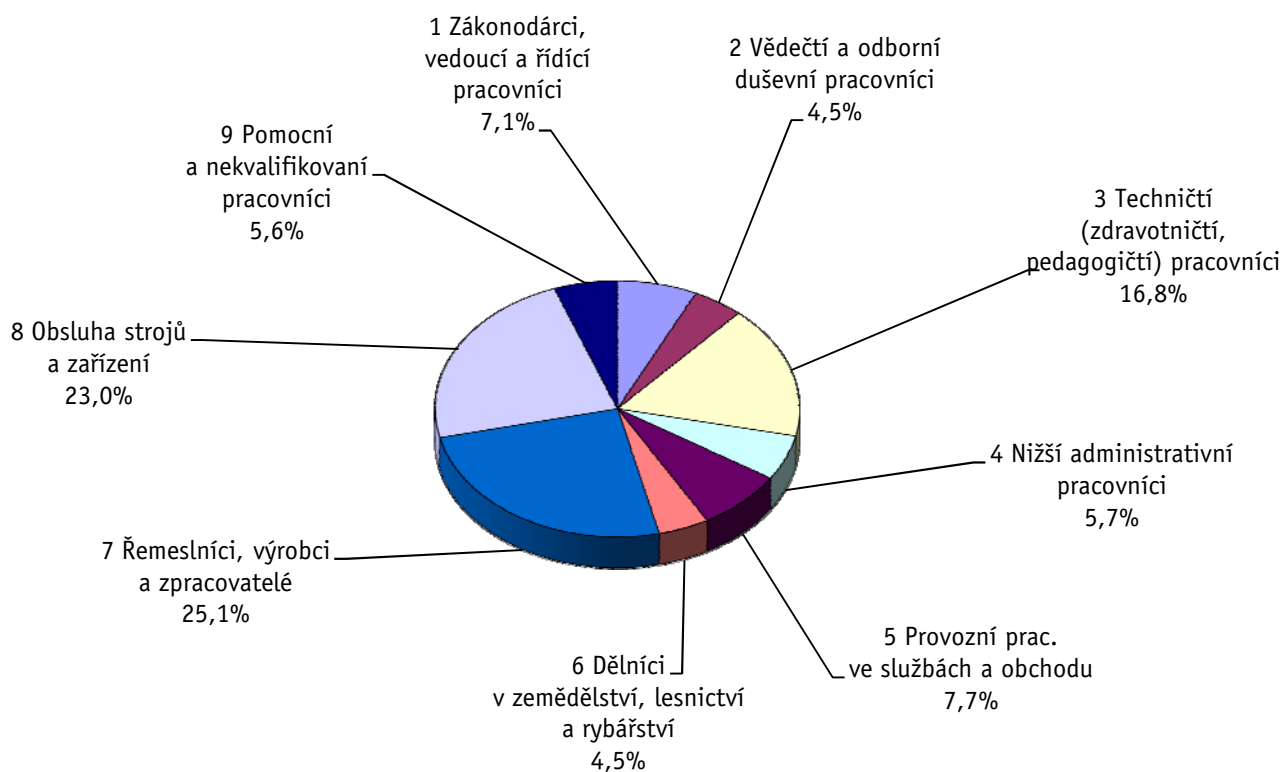
Revidované výsledky ke dni 10. 9. 2010

### Hodinový výdělek podle hlavních tříd zaměstnání KZAM-R

kraj: Vysočina

Hlavní třída zaměstnání KZAM-R	Struktura zaměstnanců	Medián	Diferenciace		Průměr
			1. decil	9. decil	
	%	Kč/hod	Kč/hod	Kč/hod	Kč/hod
1 Zákonodárci, vedoucí a řídicí pracovníci	7,1	<b>179,15</b>	88,79	444,20	246,72
2 Vědečtí a odborní duševní pracovníci	4,5	<b>166,40</b>	108,08	291,31	195,51
3 Techničtí, zdravotničtí a pedagogičtí pracovníci	16,8	<b>133,66</b>	87,11	227,05	149,85
4 Nižší administrativní pracovníci	5,7	<b>99,32</b>	70,00	145,52	104,79
5 Provozní pracovníci ve službách a obchodu	7,7	<b>73,29</b>	51,98	109,49	78,31
6 Dělníci v zemědělství, lesnictví a rybářství	4,5	<b>98,92</b>	73,19	126,93	101,04
7 Řemeslníci, výrobci a zpracovatelé	25,1	<b>103,20</b>	71,13	154,31	109,35
8 Obsluha strojů a zařízení	23,0	<b>104,67</b>	64,98	144,45	105,66
9 Pomocní a nekvalifikovaní pracovníci	5,6	<b>75,16</b>	53,30	120,37	81,54
<b>C E L K E M - podnikatelská sféra</b>	<b>100</b>	<b>107,22</b>	<b>65,36</b>	<b>186,24</b>	<b>124,36</b>

Struktura zaměstnanců dle hlavních tříd KZAM - R



**2. čtvrtletí 2009****RSCP - podnikatelská sféra**

PS-V2

Revidované výsledky ke dni 10. 9. 2010

**Hodinový výdělek  
podle věkových kategorií**

kraj: Vysočina

Věková kategorie	Struktura zaměstnanců	Medián	Diferenciace		Průměr
			1. decil	9. decil	
	%	Kč/hod	Kč/hod	Kč/hod	Kč/hod
do 20 let	0,3	<b>77,56</b>	54,83	116,77	82,66
20 - 29 let	14,3	<b>104,10</b>	67,54	158,91	111,29
30 - 39 let	28,0	<b>109,59</b>	65,06	188,07	125,19
40 - 49 let	27,2	<b>110,31</b>	64,63	197,50	130,40
50 - 59 let	25,2	<b>105,04</b>	66,80	186,57	123,98
60 a více let	5,1	<b>100,83</b>	61,45	205,65	128,98
<b>C E L K E M - podnikatelská sféra</b>	<b>100</b>	<b>107,22</b>	<b>65,36</b>	<b>186,24</b>	<b>124,36</b>

**2. čtvrtletí 2009****RSCP - podnikatelská sféra**

PS-V4

Revidované výsledky ke dni 10. 9. 2010

**Hodinový výdělek  
podle vzdělání**

kraj: Vysočina

Vzdělání	Struktura zaměstnanců	Medián	Diferenciace		Průměr	
			1. decil	9. decil		
	%	Kč/hod	Kč/hod	Kč/hod	Kč/hod	
KKOV						
Základní a nedokončené	A-C	6,6	<b>84,13</b>	52,96	126,75	88,57
Střední bez maturity	D,E,H,J	51,5	<b>99,90</b>	62,97	147,64	104,39
Střední s maturitou	K-M	30,6	<b>119,63</b>	74,78	205,12	136,06
Vyšší odborné a bakalářské	N,R	1,4	<b>121,96</b>	79,32	215,74	136,68
Vysokoškolské	T,V	7,4	<b>189,71</b>	104,25	425,85	247,30
Neuvedeno		2,4	<b>101,40</b>	58,24	192,54	115,23
<b>C E L K E M - podnikatelská sféra</b>	<b>100</b>	<b>107,22</b>	<b>65,36</b>	<b>186,24</b>	<b>124,36</b>	

Revidované výsledky ke dni 10. 9. 2010

### Hodinový výdělek podle podskupin zaměstnání KZAM-R

kraj: Vysočina

Podskupiny zaměstnání KZAM-R	Výběrový soubor		Medián	Diferenciace		Průměr
	počet org. jednotek	počet zaměst.		1. decil	9. decil	
			Kč/hod	Kč/hod	Kč/hod	Kč/hod
1210 Ředitelé a prezidenti velkých organizací, podniků	85	119	<b>492,31</b>	178,80	1 589,24	705,77
1221 Vedoucí pracovníci v zemědělství, lesnictví, rybářství a mysliv.	14	58	<b>140,47</b>	93,99	213,33	147,49
1222 Vedoucí pracovníci v průmyslu (ve výrobě)	88	705	<b>320,08</b>	159,75	605,06	356,13
1223 Vedoucí pracovníci ve stavebnictví a zeměměřičtví	21	126	<b>257,67</b>	167,90	486,27	316,25
1224 Vedoucí pracovníci ve velkoobchodě a v maloobchodě	66	298	<b>117,50</b>	88,88	283,16	155,07
1225 Vedoucí pracovníci v restauracích a hotelích	5	10	<b>154,92</b>	109,66	274,37	175,56
1226 Ved. pracovníci v dopr., skladování, telekom. a na pošt. úřadech	26	274	<b>154,57</b>	131,40	267,47	190,44
1227 Vedoucí prac. v organ.zaměřených na poskytování obch.služeb	24	68	<b>275,89</b>	182,82	571,55	325,88
1229 Vedoucí pracovních dílčích celků jinde neuvedení (kult.,zdrav.)	25	48	<b>206,69</b>	137,58	432,62	235,19
1231 Vedoucí pracovníci finančních a hospodářských útvarů	87	186	<b>297,79</b>	150,33	640,88	382,52
1232 Vedoucí pracovníci personálních útvarů a útvarů průmysl. vztahů	38	52	<b>333,76</b>	150,96	654,84	369,35
1233 Vedoucí pracovníci obytných útvarů (včetně průzkumu trhu)	77	164	<b>302,64</b>	146,25	676,12	378,50
1234 Ved. pracovníci reklamních útvarů a útvarů pro styk s veřejností	16	18	<b>250,25</b>	110,85	420,97	241,31
1235 Vedoucí pracovníci zásobovacích útvarů	44	69	<b>240,28</b>	129,03	548,72	299,36
1236 Vedoucí pracovníci výpočetních útvarů	24	34	<b>283,66</b>	190,26	558,19	376,27
1237 Vedoucí pracovníci výzkumných a vývojových útvarů	30	50	<b>266,95</b>	180,92	523,46	319,10
1239 Vedoucí pracovníci ostatních útvarů jinde neuvedení	49	163	<b>252,59</b>	118,91	546,64	313,85
1311 Vedoucí, ředitelé v zemědělství,lesnictví,rybářství a myslivosti	17	35	<b>179,26</b>	138,69	299,09	204,58
1312 Vedoucí, ředitelé v průmyslu (ve výrobě)	40	96	<b>289,04</b>	159,35	493,64	307,91
1313 Vedoucí, ředitelé ve stavebnictví a zeměměřičtví	6	17	<b>317,68</b>	207,40	447,35	308,41
1314 Vedoucí, ředitelé ve velkoobchodu a maloobchodu	76	522	<b>95,68</b>	62,95	201,46	122,49
1315 Vedoucí, ředitelé v restauracích a hotelích	14	38	<b>120,31</b>	81,72	243,41	134,63
1316 Vedoucí, ředitelé v dopravě, sklad., telekom. a na pošt. úřadech	13	59	<b>230,54</b>	146,58	325,87	231,44
1317 Vedoucí, ředitelé v podnicích poskytujících obchodní služby	16	71	<b>222,39</b>	157,46	486,24	281,51
2114 Geologové, geofyzici, geodeti, hydrologové apod.	5	12	<b>175,74</b>	144,72	254,52	196,99
2119 Ostatní vědci a odborníci v příbuzných oborech jinde neuved.	5	18	<b>154,28</b>	122,06	229,61	165,78
2131 Projektanti a analytici výpočetních systémů	9	26	<b>215,65</b>	137,65	314,16	220,72
2132 Programátoři	33	313	<b>189,92</b>	115,90	298,49	205,78
2139 Ostatní odborníci zabývající se výpoč. tech. jinde neuvedení	37	114	<b>196,26</b>	118,12	342,82	226,56
2142 Projektanti staveb a areálů, stavební inženýři	23	78	<b>171,81</b>	133,52	260,60	186,22
2143 Projektanti elektrotechnických zařízení, elektroinženýři	17	282	<b>282,42</b>	137,80	550,20	316,14
2144 Projektanti elektron.systémů a telekom.sítí, inženýři - elektronici	11	38	<b>171,47</b>	125,78	238,17	178,08
2145 Projektanti a konstruktéři strojních zařízení, strojní inženýři	35	451	<b>163,61</b>	107,55	273,06	188,60
2146 Chemičtí inženýři, technologové	11	19	<b>166,52</b>	88,52	284,93	175,43
2147 Důlní a hutní inženýři, technologové, metalurgové	5	14	<b>234,94</b>	105,39	274,67	211,21
2149 Ostatní architekti, projekt., konstruk.a tech.inženýři (tvůr.prac.)	22	91	<b>206,30</b>	132,32	317,81	232,82
2211 Bakteriologové, biolog., ekolog., zoologové a odb.v příb.obor.	16	22	<b>140,93</b>	117,08	219,99	157,32
2213 Agronomové, šlechtitelé a odborníci v příbuzných oborech	12	35	<b>166,75</b>	129,82	210,83	168,56
2224 Farmaceuti, magistři v lékárně, lékárníci	6	36	<b>213,18</b>	162,27	283,95	216,29
2411 Odb. prac. na úseku účetnictví, financí, daní, ap., hlavn. účetní	64	193	<b>167,33</b>	108,26	276,92	195,97
2412 Odbor. pracovníci na úseku zaměstnaneckých, personálních věcí	25	59	<b>183,34</b>	125,87	327,70	205,55
2413 Odborní pracovníci v bankovníctví a pojišťovníctví	32	430	<b>153,99</b>	110,86	243,25	166,81
2419 Ostatní odborní pracovníci v oblasti podnikání	49	128	<b>190,58</b>	113,63	357,24	219,98
2421 Právníci, právní poradci (mimo advokacie a soudnictví)	7	10	<b>214,50</b>	154,58	291,22	214,91



Revidované výsledky ke dni 10. 9. 2010

### Hodinový výdělek podle podskupin zaměstnání KZAM-R

kraj: Vysočina

Podskupiny zaměstnání KZAM-R	Výběrový soubor		Medián	Diferenciace		Průměr
	počet org. jednotek	počet zaměst.		1. decil	9. decil	
			Kč/hod	Kč/hod	Kč/hod	Kč/hod
2441 Ekonomové - vědečtí pracovníci, specialisté, experti	45	117	<b>165,81</b>	103,85	319,53	203,69
2447 Tlumočníci a překladatelé	5	15	<b>131,34</b>	82,72	244,39	149,33
2451 Spisovatelé, autoři, kritikové, novináři, redaktoři	13	68	<b>133,78</b>	91,61	187,46	139,77
2470 Odborní administrativní pracovníci jinde neuvedení	36	77	<b>162,42</b>	117,24	203,33	161,39
3111 Technici ve fyzikálních a příbuzných oborech	7	11	<b>180,26</b>	107,56	194,51	163,70
3112 Stavební technici	55	417	<b>167,41</b>	114,51	252,78	178,06
3113 Elektrotechnici	41	658	<b>199,97</b>	129,95	286,18	205,90
3114 Elektronici a technici v radiokomunikacích a telekomunikacích	19	398	<b>170,75</b>	126,95	217,37	173,72
3115 Strojírenští technici	67	2 283	<b>149,34</b>	98,41	242,21	162,40
3116 Chemičtí technici	18	86	<b>175,54</b>	96,92	269,58	182,10
3118 Technici v kartografii, kresliči a zeměměřiči	36	392	<b>170,71</b>	103,26	269,92	180,82
3119 Ostatní techničtí pracovníci jinde neuvedení	125	1 366	<b>158,06</b>	100,13	233,88	164,61
3121 Poradci ve výpočetní technice	16	35	<b>177,31</b>	130,68	327,65	215,58
3122 Operátoři a obsluha výpočetní techniky	37	89	<b>136,94</b>	103,92	210,32	146,24
3123 Operátoři průmyslových robotů, nc strojů	7	30	<b>118,81</b>	97,16	181,56	129,72
3129 Ostatní technici ve výpočetní technice jinde neuvedení	6	13	<b>227,25</b>	99,50	284,79	208,04
3133 Obsluha vysílacího a telekomunikačního zařízení (vč. telegrafu)	4	22	<b>114,69</b>	73,08	293,40	152,02
3151 Kolaudační technici a technici protipožární ochrany	4	16	<b>235,76</b>	162,12	270,51	226,57
3152 Bezpečnostní tech.a tech. pro kontrolu zdravotní nezávadnosti	61	421	<b>148,69</b>	96,54	237,42	161,26
3160 Technici železničního provozu	13	364	<b>170,41</b>	160,81	188,97	171,14
3211 Technici a laboranti v oblasti biologie a v příbuzných oborech	6	17	<b>94,51</b>	79,51	168,16	101,39
3212 Technici v agronomii, v lesnictví a v zemědělství	41	319	<b>143,82</b>	95,56	189,42	145,41
3228 Farmaceutičtí asistenti	6	30	<b>120,03</b>	99,86	153,95	121,38
3412 Pojišťovací agenti	14	69	<b>109,68</b>	62,05	187,99	131,40
3415 Obchodní cestující, profes. poradci v obchodě, obch.zástupci	94	418	<b>158,12</b>	106,42	267,52	181,94
3416 Nákupčí	81	388	<b>139,11</b>	93,97	264,72	166,91
3417 Odhadci a zbožíznalci	5	10	<b>129,47</b>	105,38	249,22	157,13
3421 Obchodní agenti	76	315	<b>131,72</b>	92,78	235,67	151,13
3422 Odbytoví a přepravní agenti	84	403	<b>121,99</b>	83,83	185,53	131,45
3429 Ostatní obchodní agenti a makléři jinde neuvedení	12	19	<b>162,28</b>	111,45	303,85	186,04
3431 Odborné sekretářky, sekretáři	51	143	<b>119,72</b>	85,21	169,19	127,65
3433 Pracovníci v oblasti účetnictví, fakturace, rozpočet., kalkulace	182	983	<b>119,40</b>	84,00	193,15	132,70
3434 Pracovníci v oblasti statistiky a matematiky	12	44	<b>109,87</b>	89,00	168,22	120,45
3435 Pracovníci v oblasti práce a mezd (kromě účetních)	28	91	<b>105,64</b>	88,91	194,04	130,36
3436 Referenti osobních oddělení	38	79	<b>131,90</b>	97,83	194,92	151,16
3439 Ostatní odborní administrativní pracovníci jinde neuvedení	94	439	<b>125,44</b>	88,62	191,31	137,98
3471 Aranžéři, průmysloví a komerční návrháři, bytoví architekti	13	32	<b>86,47</b>	72,66	125,84	96,28
4112 Kancelářští a manipul. prac. a obsl. zařízení na zpracování textu	11	17	<b>92,86</b>	65,88	132,98	93,38
4113 Pracovníci přípravy dat výpočetní techniky	8	13	<b>96,34</b>	83,43	159,81	112,49
4115 Sekretářky, sekretáři	89	256	<b>102,99</b>	74,75	144,68	108,93
4121 Nižší účetní	41	118	<b>102,79</b>	77,47	154,18	109,33
4123 Nižší finanční, daňoví úředníci a úředníci v příbuzných oborech	12	25	<b>84,43</b>	46,00	211,94	102,28
4131 Úředníci ve skladech	141	754	<b>104,56</b>	74,30	150,78	109,88
4132 Úředníci ve výrobě (např. výrobní plánovači)	37	250	<b>127,79</b>	76,96	218,60	139,57

Revidované výsledky ke dni 10. 9. 2010

### Hodinový výdělek podle podskupin zaměstnání KZAM-R

kraj: Vysočina

Podskupiny zaměstnání KZAM-R	Výběrový soubor		Medián	Diferenciace		Průměr
	počet org. jednotek	počet zaměst.		1. decil	9. decil	
			Kč/hod	Kč/hod	Kč/hod	Kč/hod
4133 Úředníci v dopravě a v přepravě (dispečeri, kontrolori apod.)	20	83	<b>143,61</b>	106,23	164,18	139,29
4141 Řadoví knihovníci, archiváři, evidenční pracovníci	10	15	<b>90,91</b>	75,93	114,52	92,33
4190 Ostatní nižší úředníci jinde neuvedení	17	53	<b>108,36</b>	86,47	257,85	140,89
4211 Pokladníci (v bankách, pojišťovnách, spořitelnách, na poště)	32	116	<b>118,47</b>	87,28	138,26	118,22
4212 Úředníci na přepážkách a směnárnicích	34	456	<b>122,49</b>	98,09	152,98	125,79
4213 Pokladníci v obchodě, společném stravování apod.	41	494	<b>80,11</b>	63,26	100,79	82,49
4214 Prodavači vstupenek, jízdenek apod.	11	78	<b>126,86</b>	115,54	152,41	128,93
4215 Bookmakeři, krupiéři a úředníci sázkových kanceláří	15	102	<b>76,35</b>	70,00	106,62	82,83
4222 Recepční	12	22	<b>89,80</b>	69,41	107,45	88,00
5121 Pracovníci dohlížející nad obsluhujícím personálem, hospodyně	13	24	<b>96,29</b>	71,95	128,83	98,42
5122 Kuchaři	39	385	<b>75,06</b>	58,45	105,94	79,23
5123 Číšníci, servírky	3	24	<b>92,57</b>	77,07	107,60	93,12
5149 Ostatní pracovníci zajišťující osobní služby jinde neuvedení	3	11	<b>90,23</b>	78,07	115,94	94,71
5161 Hasiči, požárníci	7	118	<b>172,61</b>	101,48	216,58	160,31
5169 Ostatní pracovníci ochrany a ostrahy jinde neuvedení	34	367	<b>78,63</b>	58,18	100,30	79,87
5211 Prodavači v obchodech	161	2 451	<b>73,21</b>	54,65	106,28	77,62
6111 Pěstitelé polních plodin	14	83	<b>73,81</b>	61,93	135,82	88,75
6121 Chovatelé hospodářských zvířat (kromě drůbeže a včel)	21	538	<b>104,08</b>	81,23	126,93	104,72
6141 Dělníci pro pěstění a ošetřování lesa	6	53	<b>67,27</b>	59,82	84,22	71,53
7113 Horníci pro dobývání nerudných surovin a kamenolamači	6	54	<b>136,03</b>	102,04	172,76	132,85
7121 Zedníci pracující s tradičními materiály (bambus, hlína atd.)	3	50	<b>107,36</b>	85,96	129,75	107,15
7122 Zedníci, kameníci, omítkáři	33	387	<b>108,64</b>	83,71	148,80	113,91
7123 Betonáři, děl.specializovaní na pokládání betonových povrchů	5	18	<b>108,75</b>	83,38	141,20	114,94
7124 Tesaři a truhláři	16	87	<b>109,86</b>	85,02	136,86	108,13
7125 Stavební montážníci	6	26	<b>114,53</b>	93,56	144,00	114,98
7127 Lešenáři	3	30	<b>110,26</b>	74,22	137,79	109,40
7129 Ost. stavební dělníci hlavní stav. výroby a prac.v ost. oborech	23	258	<b>115,93</b>	90,89	139,60	115,47
7136 Instalatéři, potrubáři, stavební zámečníci, klempíři	34	317	<b>126,25</b>	89,89	149,88	124,59
7137 Stavební a provozní elektrikáři	24	258	<b>130,25</b>	96,21	159,96	130,57
7141 Malíři a tapetáři	6	15	<b>99,84</b>	80,09	114,03	100,05
7142 Lakýrníci a pracovníci v příbuzných oborech	19	95	<b>106,45</b>	83,65	138,55	109,20
7212 Svářeči, řezači plamenem a páječi	32	658	<b>119,76</b>	94,22	151,55	121,60
7213 Výrobci a opraváři výrobků a dílů z plechů	11	137	<b>112,99</b>	80,21	150,00	114,41
7214 Montéři kovových konstrukcí	10	83	<b>92,19</b>	70,15	151,32	99,45
7221 Kováři, obsluha kováčích lisů, obsluha bucharů	16	339	<b>123,81</b>	90,89	156,18	124,73
7222 Nástrojaři, kovomodeláři, kovodělníci, zámečníci	86	2 226	<b>109,63</b>	77,17	157,06	114,43
7223 Seřizovači a obsl. obráběcích strojů (kromě autom. a poloaut.)	41	2 947	<b>121,96</b>	76,10	175,44	125,89
7224 Brusiči, leštiči a ostříči nástrojů	22	211	<b>101,50</b>	74,17	138,59	104,25
7231 Mechanici a opraváři motorových vozidel	37	275	<b>103,60</b>	82,52	134,18	106,37
7234 Mechanici a opraváři kolejových vozidel	8	108	<b>125,61</b>	95,73	170,80	129,28
7235 Mechanici a opraváři obráběcích, zeměd. strojů a prům. zařízení	67	1 296	<b>98,77</b>	79,79	173,80	114,32
7239 Ostatní mechanici a opraváři strojů a zařízení bez elektro j.n.	24	465	<b>121,91</b>	69,53	177,42	125,82
7241 Elektromech., opraváři a seřizovači různých typů elektr. zařízení	96	1 375	<b>112,15</b>	65,43	175,70	117,67
7242 Mechanici, opraváři a seřizovači elektr. částí aut, letadel, lodí	8	38	<b>120,94</b>	84,81	144,70	120,28

Revidované výsledky ke dni 10. 9. 2010

### Hodinový výdělek podle podskupin zaměstnání KZAM-R

kraj: Vysočina

Podskupiny zaměstnání KZAM-R	Výběrový soubor		Medián	Diferenciace		Průměr
	počet org.	počet		1. decil	9. decil	
	jednotek	zaměst.	Kč/hod	Kč/hod	Kč/hod	Kč/hod
7243 Mechanici, seřizovači, opraváři elektronických zařízení	13	357	<b>149,18</b>	110,44	191,89	152,84
7244 Telefonní a telegrafní mechanici, montéři a opraváři	8	15	<b>120,60</b>	102,75	136,79	122,62
7246 Montéři a opraváři silnoproudých elektrických vedení	8	156	<b>134,62</b>	112,50	190,30	141,72
7247 Montéři a opraváři slaboproudých elektrických vedení	8	42	<b>134,35</b>	114,46	163,45	136,72
7311 Výrobci, mechanici a opraváři přesných přístrojů a zařízení	8	106	<b>123,25</b>	92,04	217,43	142,33
7341 Tiskaři, sazeči (kromě obsluhy tiskárenských strojů)	3	16	<b>95,17</b>	74,59	159,09	107,87
7411 Zpracovatelé masa, ryb vč. uzenářů a konzervovačů masa a ryb	10	499	<b>99,25</b>	84,69	125,57	102,82
7412 Zpracovatelé pekárenských a cukrářských výrobků	10	143	<b>75,96</b>	61,91	98,43	78,57
7413 Výrobci a zpracovatelé mlékárenských výrobků	3	271	<b>87,41</b>	66,38	96,53	84,15
7419 Ostatní zpracovatelé - výrobci potravinářských výrobků	11	51	<b>88,78</b>	74,71	112,33	93,04
7421 Impregnační a úpraváři dřeva	3	117	<b>119,95</b>	98,42	147,30	121,03
7422 Umělečtí truhláři, řezbáři, výrobci a opraváři výrobků ze dřeva	13	419	<b>107,06</b>	72,08	133,54	104,97
7433 Dámští a pánští krejčí a kloboučníci včetně opravářů oděvů	6	395	<b>83,52</b>	67,65	95,19	82,41
7435 Modeláři a střihači textilu, kůží a podobných materiálů	6	108	<b>91,40</b>	72,57	99,91	88,39
7436 Švadleny, vyšivači a pracovníci v příbuzných oborech	9	396	<b>73,18</b>	56,62	83,91	72,57
7439 Ost. dělníci při výrobě textilu, oděvů a výrobků z kůží, kožešin	7	93	<b>85,86</b>	59,38	94,78	82,65
8122 Obsluha zařízení ve slévárenství (taviči, slévači)	4	291	<b>106,44</b>	84,71	141,41	109,67
8123 Obsluha zařízení na tepelné zpracování kovů	10	150	<b>112,71</b>	88,93	145,43	115,44
8141 Obsluha pily a jiného zařízení na zpracování dřeva	6	289	<b>121,19</b>	95,45	164,33	124,42
8143 Obsluha zařízení na výrobu papíru, kartonu a lepenky	3	44	<b>88,16</b>	64,64	127,41	95,73
8149 Obsluha ostatních zařízení na zpracování dřeva a v papírnách	5	661	<b>110,05</b>	79,67	136,87	108,96
8159 Obsluha ostatních zařízení při chemické výrobě jinde neuvedená	16	86	<b>101,22</b>	66,79	138,78	101,87
8161 Obsluha zařízení při výrobě a rozvodu elektřiny	7	109	<b>203,28</b>	108,51	243,64	191,01
8162 Obsluha parních turbín, ohříváčů a motorů	24	135	<b>113,34</b>	83,72	148,35	117,04
8163 Obsluha zařízení při úpravě, čištění a rozvodu vody	24	163	<b>118,94</b>	91,42	149,35	123,23
8171 Obsluha automatických nebo poloautomatic. montážních linek	13	1 345	<b>129,83</b>	87,71	166,24	129,56
8172 Obsluha průmyslových robotů	4	402	<b>98,47</b>	89,06	113,11	100,77
8180 Obsluha strojů a zařízení pro práce na železničním svršku	9	34	<b>132,09</b>	121,94	139,13	131,00
8211 Obsluha automat. nebo poloaut. obráběcích strojů (kromě 722)	24	692	<b>91,02</b>	63,96	132,00	94,68
8212 Obsluha strojů na výrobu maltovin, vápna, cementu, prefabrikátů	6	37	<b>148,24</b>	123,55	169,89	147,97
8223 Obsluha strojů při konečné úpravě a nanášení ochr. povlaků	17	221	<b>97,53</b>	69,87	126,13	96,96
8232 Obsluha strojů na výrobu plastových výrobků (vč. laminování)	12	647	<b>91,61</b>	63,50	116,47	92,25
8254 Obsluha kopírovacích strojů	4	14	<b>84,65</b>	69,16	119,55	92,62
8262 Obsluha tkacích a pletacích strojů	4	81	<b>100,16</b>	92,40	130,29	104,23
8264 Obsluha strojů na bělení, barvení, čištění, praní, žehlení textilu	5	47	<b>97,20</b>	78,63	114,82	96,68
8272 Obsluha strojů na výrobu mlékárenských výrobků	4	167	<b>95,93</b>	67,22	130,05	96,64
8273 Obsluha strojů na mletí zrn a koření	6	21	<b>111,10</b>	84,95	127,14	108,00
8274 Obsluha strojů na zpracování mouky, výrobu pečiva, čokolády	4	225	<b>90,16</b>	66,80	112,10	88,48
8281 Montážní dělníci montující mechanická zařízení (stroje, vozidla)	23	1 480	<b>103,66</b>	69,28	135,42	102,50
8282 Montážní dělníci montující elektrická zařízení	5	142	<b>76,29</b>	57,23	144,28	85,03
8283 Montážní dělníci montující elektronická zařízení	3	48	<b>79,46</b>	62,94	87,65	76,71
8286 Montážní děl. montující výrobky z kartonu, textilu a pod. mater.	3	142	<b>105,64</b>	75,56	126,77	103,66
8290 Obsluha jiných stacionárních zařízení a ostatní montážní dělníci	19	1 063	<b>113,56</b>	71,14	147,63	112,33
8311 Strojvedoucí	11	218	<b>190,67</b>	143,52	205,69	184,72

Revidované výsledky ke dni 10. 9. 2010

### Hodinový výdělek podle podskupin zaměstnání KZAM-R

kraj: Vysočina

Podskupiny zaměstnání KZAM-R	Výběrový soubor		Medián	Diferenciace		Průměr
	počet org. jednotek	počet zaměst.		1. decil	9. decil	
			Kč/hod	Kč/hod	Kč/hod	Kč/hod
8313 Dělníci zabezpečující sestavování vlaků (brzdaři, výhybkáři)	11	207	<b>139,40</b>	122,14	155,30	138,65
8321 Řidiči osobních a malých dodávkových automobilů, taxikáři	26	61	<b>99,56</b>	74,83	130,86	101,31
8323 Řidiči autobusů, trolejbusů a tramvají	4	323	<b>100,32</b>	89,18	115,49	102,30
8324 Řidiči nákladních automobilů a tahačů	87	1 017	<b>116,26</b>	86,21	153,84	117,96
8326 Řidiči speciálních vozidel	11	79	<b>119,53</b>	88,91	156,78	121,58
8331 Obsluha zemědělských a lesních strojů	25	345	<b>96,25</b>	79,33	122,97	99,00
8332 Obsluha zemních a příbuzných strojů	21	200	<b>133,25</b>	102,63	170,18	137,08
8333 Obsluha jeřábů, zdvihacích a podobných manipulačních zařízení	15	329	<b>94,94</b>	68,93	137,51	99,72
8334 Obsluha vysokozdvižných a ostatních motorových vozíků	56	631	<b>101,91</b>	77,53	128,34	103,99
9132 Pomocníci a uklízeči v kancelářích, hotelích, nemocnicích ap.	125	597	<b>63,85</b>	52,00	82,86	66,59
9141 Domovníci, správci domu	11	18	<b>88,34</b>	63,06	100,10	86,04
9152 Vrátní, hlídači, uváděči a šatnářky	38	170	<b>72,77</b>	56,71	109,36	78,54
9162 Metaři, čističi záchodků, žump, kanálů a podobných zařízení	3	13	<b>118,14</b>	79,84	144,10	110,39
9211 Pomocní a nekvalifikovaní dělníci v zemědělství	15	91	<b>71,07</b>	50,00	105,32	76,12
9313 Pomocní a nekvalifikovaní dělníci na stavbách budov	5	61	<b>90,03</b>	75,60	137,00	99,34
9321 Pomocní a nekvalifikovaní montážní a manipulační dělníci	51	948	<b>93,08</b>	68,39	119,23	94,42
9322 Ruční baliči a pytlovači	16	156	<b>77,96</b>	67,05	138,68	90,62
9323 Dělníci nádvorní skupiny (pomocní montéři)	11	41	<b>85,61</b>	63,59	126,32	89,54
9333 Vazači a nosiči břemen, přístavní dělníci (dokaři)	8	107	<b>98,24</b>	69,97	174,55	116,00
9339 Pomocní a nekvalif. pracovníci v dopravě, ve skladech, v telek.	59	569	<b>99,04</b>	67,47	120,10	93,94

## 2. čtvrtletí 2009

## RSCP - podnikatelská sféra

PS-V6

Revidované výsledky ke dni 10. 9. 2010

Hodinový výdělek  
podle kategorií zaměstnání

kraj: Vysočina

Kategorie zaměstnání	Struktura zaměstnanců	Medián	Diferenciace		Průměr
			1. decil	9. decil	
	%	Kč/hod	Kč/hod	Kč/hod	Kč/hod
D Manuální pracovníci	65,9	<b>98,13</b>	61,48	143,55	101,51
T Nemanuální pracovníci	34,1	<b>136,46</b>	82,46	267,85	168,46
Relace D/T (%)		71,9	74,6	53,6	60,3
<b>C E L K E M - podnikatelská sféra</b>	<b>100</b>	<b>107,22</b>	<b>65,36</b>	<b>186,24</b>	<b>124,36</b>

manuální pracovníci - zaměstnanci s převážně manuálním charakterem práce (hlavní třída KZAM-R 6-9 a vybraná zaměstnání hl. třídy 5)

nemanuální pracovníci - zaměstnanci s převážně nemanuálním charakterem práce (hlavní třída KZAM-R 1-4 a vybraná zaměstnání hl. třídy 5)

## 2. čtvrtletí 2009

## RSCP - podnikatelská sféra

PS-V8

Revidované výsledky ke dni 10. 9. 2010

Hodinový výdělek  
podle pohlaví

kraj: Vysočina

Pohlaví	Struktura zaměstnanců	Medián	Diferenciace		Průměr
			1. decil	9. decil	
	%	Kč/hod	Kč/hod	Kč/hod	Kč/hod
M Muž	61,5	<b>118,95</b>	80,00	211,40	141,01
Ž Žena	38,5	<b>88,05</b>	57,56	142,18	97,79
Relace Ž/M (%)		74,0	72,0	67,3	69,4
<b>C E L K E M - podnikatelská sféra</b>	<b>100</b>	<b>107,22</b>	<b>65,36</b>	<b>186,24</b>	<b>124,36</b>



## Hrubá měsíční mzda a její složky, diference, placená doba v podnikatelské sféře

kraj: Vysočina

**Medián hrubé měsíční mzdy ..... 19 146 Kč/měs**

### Diference

1. decil - 10 % hodinových výdělků menších než .....	11 919 Kč/měs
1. kvartil - 25 % hodinových výdělků menších než .....	14 966 Kč/měs
Medián - 50 % hodinových výdělků menších než .....	19 146 Kč/měs
3. kvartil - 25 % hodinových výdělků větších než .....	25 239 Kč/měs
9. decil - 10 % hodinových výdělků větších než .....	33 855 Kč/měs

Průměr hrubé měsíční mzdy ..... 22 462 Kč/měs

### Vybrané složky hrubé měsíční mzdy

prémie a odměny .....	16,7 %
příplatky za přesčas .....	0,7 %
příplatky ostatní .....	4,1 %
náhrady .....	9,7 %
odměny za pohotovost .....	0,2 %

Průměrná placená doba ..... 171,1 hod/měs

Revidované výsledky ke dni 10. 9. 2010

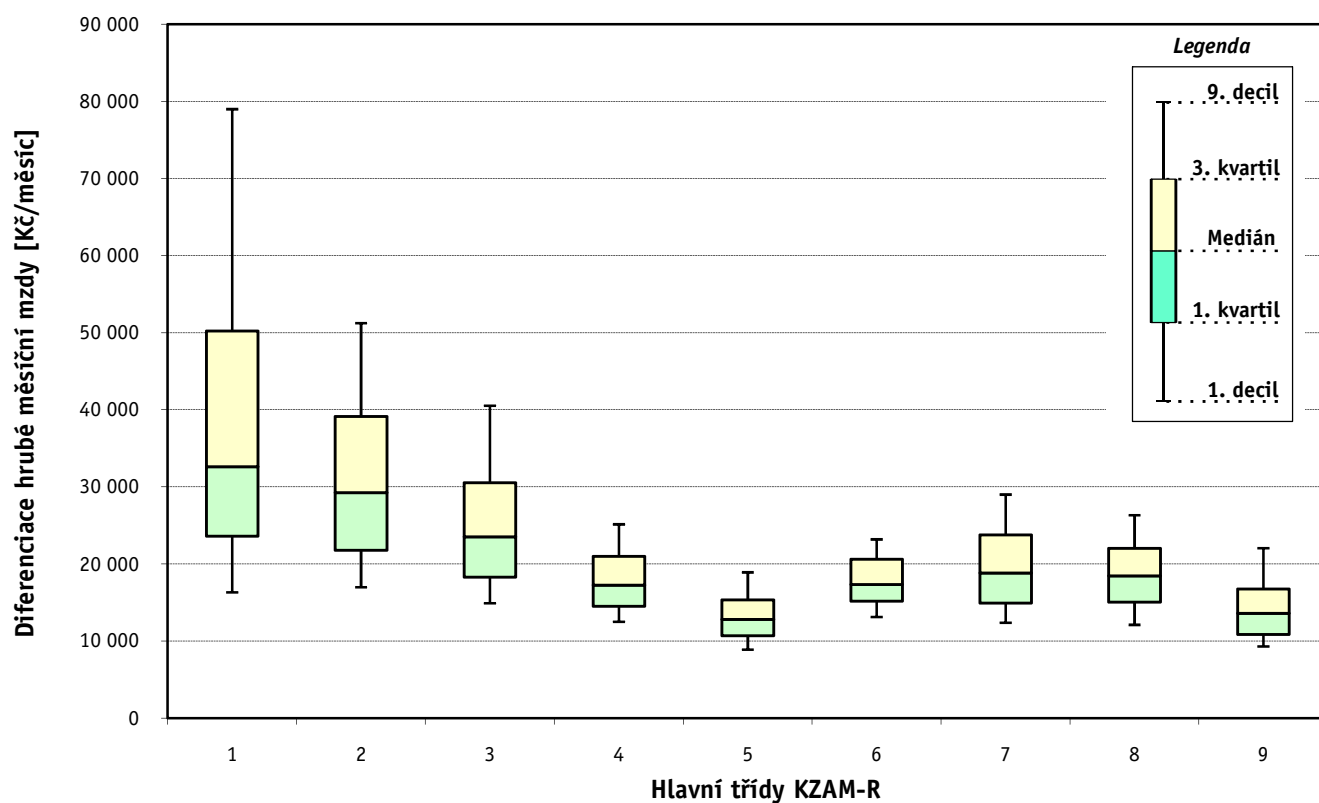
Hrubá měsíční mzda a její složky, diference, placená doba  
podle hlavních tříd zaměstnání KZAM-R

kraj: Vysočina

Hlavní třída zaměstnání KZAM - R	Struktura zaměstnanců	Medián
	%	Kč/měs

1 Zákodárci, vedoucí a řídící pracovníci	7,4	32 610
2 Vědečtí a odborní duševní pracovníci	4,8	29 263
3 Techničtí, zdravotničtí a pedagogičtí pracovníci	17,5	23 536
4 Nižší administrativní pracovníci	5,9	17 244
5 Provozní pracovníci ve službách a obchodu	6,8	12 801
6 Dělníci v zemědělství, lesnictví a rybářství	3,9	17 344
7 Řemeslníci, výrobci a zpracovatelé	26,2	18 842
8 Obsluha strojů a zařízení	22,9	18 473
9 Pomocní a nekvalifikovaní pracovníci	4,7	13 587

<b>C E L K E M - podnikatelská sféra</b>	<b>100</b>	<b>19 146</b>
--	------------	---------------

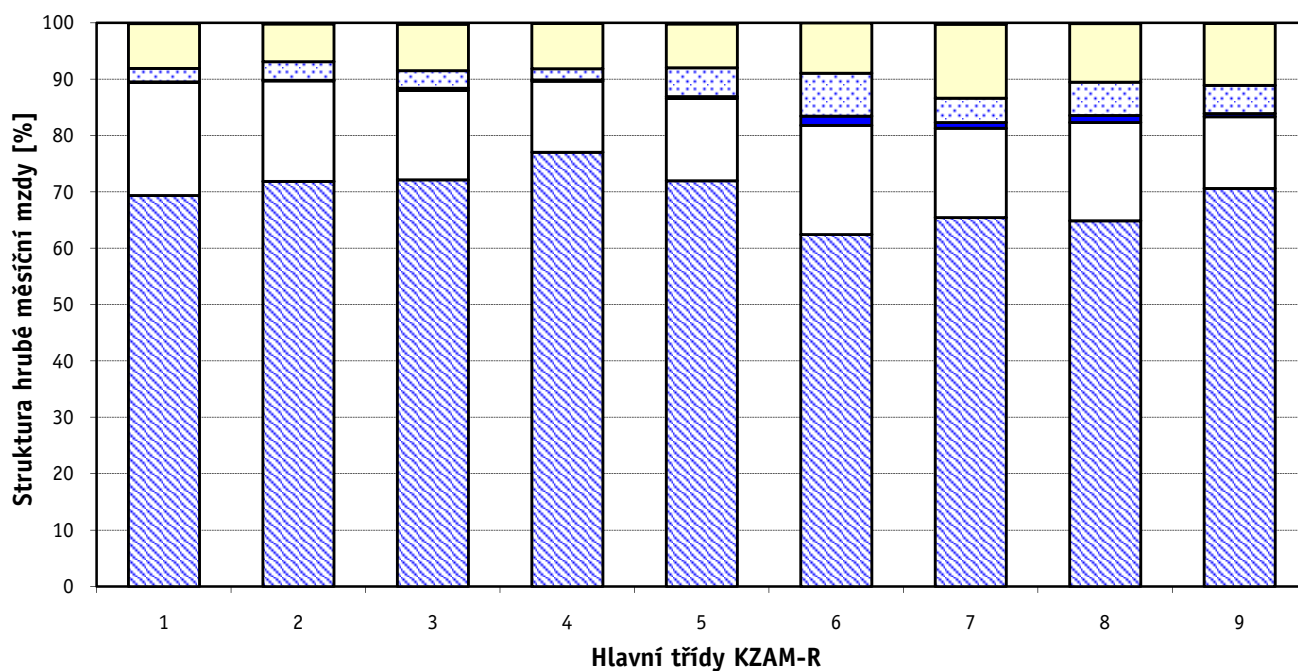




### Hrubá měsíční mzda a její složky, diference, placená doba podle hlavních tříd zaměstnání KZAM-R

kraj: Vysočina

Diference				Průměr	Vybrané složky hrubé měsíční mzdy					Placená doba
1. decil	1. kvartil	3. kvartil	9. decil		prémie a odměny	příplatky za přesčas	příplatky ostatní	náhrady	odměny za pohotovost	
Kč/měs	Kč/měs	Kč/měs	Kč/měs	Kč/měs	%	%	%	%	%	hod/měs
16 333	23 630	50 221	79 001	43 448	20,1	0,1	2,3	8,0	0,1	<b>169,9</b>
16 987	21 795	39 129	51 248	33 731	17,8	0,2	3,3	6,7	0,2	<b>169,0</b>
14 916	18 318	30 531	40 531	26 431	15,8	0,4	3,1	8,3	0,2	<b>168,9</b>
12 505	14 530	20 993	25 142	18 599	12,7	0,2	2,0	8,1	0,0	<b>169,6</b>
8 905	10 695	15 356	18 924	13 695	14,6	0,3	5,1	7,8	0,2	<b>171,7</b>
13 141	15 173	20 630	23 193	17 933	19,3	1,6	7,6	8,9	0,0	<b>178,6</b>
12 379	14 922	23 770	29 009	20 011	15,9	1,0	4,3	13,1	0,2	<b>171,2</b>
12 109	15 058	22 051	26 331	19 111	17,5	1,3	5,9	10,4	0,1	<b>172,8</b>
9 294	10 852	16 755	22 051	14 683	12,7	0,6	5,0	11,0	0,1	<b>168,8</b>
<b>11 919</b>	<b>14 966</b>	<b>25 239</b>	<b>33 855</b>	<b>22 462</b>	<b>16,7</b>	<b>0,7</b>	<b>4,1</b>	<b>9,7</b>	<b>0,2</b>	<b>171,1</b>



Revidované výsledky ke dni 10. 9. 2010

### Hrubá měsíční mzda a její složky, diference, placená doba podle podskupin zaměstnání KZAM-R

kraj: Vysočina

Podskupiny zaměstnání KZAM-R	Počet zaměstnanců přepočtený podle placených měsíců	Medián
		Kč/měs
1210 Ředitelé a prezidenti velkých organizací, podniků	115	87 053
1221 Vedoucí pracovníci v zemědělství, lesnictví, rybářství a myslivosti	53	24 236
1222 Vedoucí pracovníci v průmyslu (ve výrobě)	688	55 570
1223 Vedoucí pracovníci ve stavebnictví a zeměměřičtví	122	44 404
1224 Vedoucí pracovníci ve velkoobchodě a v maloobchodě	287	21 713
1226 Vedoucí pracovníci v dopravě, skladování, telekomunik. a na poštovních úřadech	211	25 809
1227 Vedoucí pracovníci v organizacích zaměřených na poskytování obchodních služeb	68	45 590
1229 Vedoucí pracovníci dílčích celků jinde neuvedení (kulturních, zdravotn., školských)	46	32 281
1231 Vedoucí pracovníci finančních a hospodářských (správních) útvarů	183	50 011
1232 Vedoucí pracovníci personálních útvarů a útvarů průmyslových vztahů	50	51 715
1233 Vedoucí pracovníci obytných útvarů (včetně průzkumu trhu)	158	48 497
1234 Vedoucí pracovníci reklamních útvarů a útvarů pro styk s veřejností	16	33 429
1235 Vedoucí pracovníci zásobovacích útvarů	65	40 762
1236 Vedoucí pracovníci výpočetních útvarů	34	45 742
1237 Vedoucí pracovníci výzkumných a vývojových útvarů	47	45 055
1239 Vedoucí pracovníci ostatních útvarů jinde neuvedení	157	41 199
1311 Vedoucí, ředitelé v zemědělství, lesnictví, rybářství a myslivosti	34	30 069
1312 Vedoucí, ředitelé v průmyslu (ve výrobě)	93	46 141
1313 Vedoucí, ředitelé ve stavebnictví a zeměměřičtví	15	56 747
1314 Vedoucí, ředitelé ve velkoobchodu a maloobchodu	471	17 038
1315 Vedoucí, ředitelé v restauracích a hotelích	36	21 425
1316 Vedoucí, ředitelé v dopravě, skladování, telekomunikacích a na poštovních úřadech	57	36 931
1317 Vedoucí, ředitelé v podnicích poskytujících obchodní služby	69	45 059
2114 Geologové, geofyzici, geodeti, hydrologové apod.	11	35 645
2119 Ostatní vědci a odborníci v příbuzných oborech jinde neuvedení	17	26 582
2131 Projektanti a analytici výpočetních systémů	24	40 500
2132 Programátoři	305	31 237
2139 Ostatní odborníci zabývající se výpočetní technikou jinde neuvedení	110	34 062
2142 Projektanti staveb a areálů, stavební inženýři	74	28 237
2143 Projektanti elektrotechnických zařízení, elektroinženýři	276	49 967
2144 Projektanti elektronických systémů a telekomunikačních sítí, inženýři - elektroniky	38	29 174
2145 Projektanti a konstruktéři strojních zařízení, strojní inženýři	444	26 837
2146 Chemičtí inženýři, technologové	18	29 423
2147 Důlní a hutní inženýři, technologové, metalurgové	13	38 113
2149 Ostatní architekti, projektanti, konstruktéři a techničtí inženýři (tvůrčí pracovníci)	90	35 082
2211 Bakteriologové, biologové, ekologové, zoologové a odborníci v příbuzných oborech	21	23 843
2213 Agronomové, šlechtitelé a odborníci v příbuzných oborech	35	29 709
2224 Farmaceuti, magistři v lékárně, lékárníci	34	36 510
2411 Odborní pracovníci na úseku účetnictví, financí, daní, apod., hlavní účetní	183	29 870
2412 Odborní pracovníci na úseku zaměstnaneckých, personálních věcí	57	33 971
2413 Odborní pracovníci v bankovníctví a pojišťovnictví	405	30 110
2419 Ostatní odborní pracovníci v oblasti podnikání	124	33 315
2441 Ekonomové - vědečtí pracovníci, specialisté, experti	112	29 166
2447 Tlumočníci a překladatelé	13	19 200

### Hrubá měsíční mzda a její složky, diferenciace, placená doba podle podskupin zaměstnání KZAM-R

kraj: Vysočina

Diferenciace				Průměr	Vybrané složky hrubé měsíční mzdy					Placená doba
1. decil	1. kvartil	3. kvartil	9. decil		prémie a odměny	příplatky za přesčas	příplatky ostatní	náhrady	odměny za pohotovost	
Kč/měs	Kč/měs	Kč/měs	Kč/měs	Kč/měs	%	%	%	%	%	hod/měs
31 110	44 094	169 717	296 720	140 576	32,0	0,0	1,5	7,4	0,1	168,6
17 554	19 621	28 325	33 582	24 874	12,7	0,3	0,2	6,4	0,0	172,2
28 586	39 554	74 764	99 421	62 519	17,4	0,1	1,6	10,1	0,3	167,8
29 486	35 820	58 448	92 725	52 086	16,0	0,0	8,4	7,6	0,0	171,0
16 662	18 931	27 509	51 333	28 020	12,9	0,2	2,9	7,6	0,1	172,8
22 207	23 872	32 568	56 782	34 795	16,4	0,0	2,3	7,7	0,5	164,0
29 962	37 132	65 369	113 824	62 168	29,6	0,0	1,7	7,2	0,0	167,9
22 401	25 948	45 852	60 747	37 380	9,6	0,3	1,4	8,5	0,0	166,1
25 020	32 836	83 357	121 992	65 619	18,4	0,0	2,0	8,2	0,7	166,2
25 121	36 991	82 729	101 017	60 639	15,4	0,1	0,6	8,3	0,2	168,3
25 303	34 147	71 225	111 831	60 852	16,8	0,0	2,1	9,0	0,1	165,5
19 193	25 144	46 780	76 234	39 547	17,3	0,3	0,3	8,4	1,1	162,5
21 758	27 937	61 184	87 075	54 032	18,3	0,0	0,6	7,6	0,0	164,7
27 492	34 229	76 208	108 496	68 804	31,6	0,0	0,1	7,2	0,0	161,1
29 157	36 330	67 231	95 712	54 475	19,5	0,1	0,1	6,6	0,3	163,3
20 846	27 985	66 777	100 012	54 441	19,6	0,1	3,8	7,1	0,1	167,3
23 151	24 678	41 152	49 500	33 797	12,5	0,4	0,2	9,3	0,0	171,9
27 229	36 499	59 190	80 030	50 667	18,7	0,1	1,7	7,6	0,0	165,7
40 010	52 651	64 099	74 062	59 556	19,5	0,0	12,0	8,4	0,0	171,3
11 280	13 358	25 964	36 797	22 396	11,8	0,3	4,9	8,2	0,7	170,8
14 051	17 399	27 221	47 568	25 283	17,4	0,1	1,7	5,4	0,0	170,8
25 995	32 296	43 219	53 176	38 616	11,3	0,0	1,4	7,8	0,1	164,0
28 445	34 238	67 770	104 722	56 493	28,8	0,0	1,3	7,8	0,0	171,0
23 106	24 706	42 161	43 309	33 705	20,6	0,6	0,1	9,8	0,0	164,3
21 090	21 405	35 806	40 118	29 149	13,6	0,0	0,5	9,7	0,0	164,0
24 623	33 511	46 000	50 161	39 598	20,3	0,0	1,8	3,9	0,4	169,9
18 849	23 942	44 156	56 654	36 321	20,1	0,5	1,4	7,1	0,2	165,7
20 259	27 642	48 868	63 405	41 470	20,7	0,1	2,8	6,7	0,6	168,0
23 647	26 172	39 730	46 125	32 533	6,7	0,1	3,5	6,7	0,8	164,3
23 853	35 616	71 621	97 649	55 741	15,7	0,5	5,1	5,5	0,3	162,7
23 129	26 134	39 854	45 541	33 987	4,5	0,5	0,5	5,1	4,5	169,1
18 008	21 655	36 684	48 576	31 527	14,8	0,3	4,5	8,4	0,3	163,8
18 113	20 957	42 631	49 095	31 567	16,5	0,7	5,1	5,4	0,0	172,6
19 329	29 614	42 307	46 708	35 688	22,2	0,2	1,4	8,0	0,0	163,6
23 792	28 036	45 002	57 092	41 013	14,2	0,1	0,7	6,5	0,0	167,0
19 106	20 939	32 203	34 765	25 928	18,0	0,1	1,9	10,0	0,0	166,1
20 094	22 828	32 344	35 467	28 021	15,0	0,0	0,2	8,2	0,0	170,0
29 863	32 898	42 933	52 468	38 811	15,0	0,5	1,8	6,5	0,0	175,0
20 646	24 078	37 695	48 316	34 135	18,0	0,1	4,9	8,3	0,1	166,4
22 750	25 897	50 055	68 709	39 023	24,0	0,1	1,6	7,5	1,0	165,9
20 801	24 743	37 308	46 374	32 704	24,1	0,0	0,4	6,7	0,0	171,0
20 112	26 009	47 927	66 032	40 296	18,7	0,0	2,1	7,7	0,3	167,1
17 864	22 363	41 182	62 783	36 643	20,6	0,0	0,8	8,0	0,2	166,8
12 515	14 863	33 798	41 833	24 942	9,2	0,0	1,2	9,3	0,0	163,7

Revidované výsledky ke dni 10. 9. 2010

### Hrubá měsíční mzda a její složky, diference, placená doba podle podskupin zaměstnání KZAM-R

kraj: Vysočina

Podskupiny zaměstnání KZAM-R	Počet zaměstnanců přepočtený podle placených měsíců	Medián
		Kč/měs
2451 Spisovatelé, autoři, kritikové, novináři, redaktoři	64	22 237
2470 Odborní administrativní pracovníci jinde neuvedení	75	27 002
3111 Technici ve fyzikálních a příbuzných oborech	11	31 838
3112 Stavební technici	399	29 630
3113 Elektrotechnici	641	37 802
3114 Elektronici a technici v radiokomunikacích a telekomunikacích	380	29 639
3115 Strojírenští technici	2 202	25 149
3116 Chemičtí technici	82	30 031
3118 Technici v kartografii, kresliči a zeměměřiči	378	28 363
3119 Ostatní techničtí pracovníci jinde neuvedení	1 327	27 540
3121 Poradci ve výpočetní technice	36	32 581
3122 Operátoři a obsluha výpočetní techniky	86	24 596
3123 Operátoři průmyslových robotů, nc strojů	30	19 889
3129 Ostatní technici ve výpočetní technice jinde neuvedení	13	41 792
3133 Obsluha vysílacího a telekomunikačního zařízení (vč. telegrafu)	22	19 118
3151 Kolaudační technici a technici protipožární ochrany	16	41 505
3152 Bezpečnostní technici a technici pro kontrolu zdravotní nezávadnosti a jakosti	396	27 302
3160 Technici železničního provozu	272	27 695
3211 Technici a laboranti v oblasti biologie a v příbuzných oborech	15	17 015
3212 Technici v agronomii, v lesnictví a v zemědělství	309	25 239
3228 Farmaceutičtí asistenti	29	21 377
3412 Pojišťovací agenti	63	21 013
3415 Obchodní cestující, profesionální poradci v obchodě, obchodní zástupci	393	28 266
3416 Nákupčí	370	23 784
3421 Obchodní agenti	301	21 762
3422 Odbytoví a přepravní agenti	388	20 408
3429 Ostatní obchodní agenti a makléři jinde neuvedení	19	26 317
3431 Odborné sekretářky, sekretáři	136	20 125
3433 Pracovníci v oblasti účetnictví, fakturace, rozpočetnictví, kalkulace	930	20 413
3434 Pracovníci v oblasti statistiky a matematiky	44	17 265
3435 Pracovníci v oblasti práce a mezd (kromě účetních)	90	16 385
3436 Referenti osobních oddělení	76	22 378
3439 Ostatní odborní administrativní pracovníci jinde neuvedení	408	22 483
3471 Aranžéři, průmysloví a komerční návrháři, bytoví architekti	26	15 036
4112 Kancelářští a manipulační pracovníci a obsluha zařízení na zpracování textu	15	14 626
4113 Pracovníci přípravy dat výpočetní techniky	13	15 787
4115 Sekretářky, sekretáři	242	17 397
4121 Nižší účetní	117	17 946
4123 Nižší finanční, daňoví úředníci a úředníci v příbuzných oborech	18	25 259
4131 Úředníci ve skladech	716	18 135
4132 Úředníci ve výrobě (např. výrobní plánovači)	239	22 195
4133 Úředníci v dopravě a v přepravě (dispečeri, kontrolori apod.)	81	24 183
4141 Řadoví knihovníci, archiváři, evidenční pracovníci	13	15 235
4190 Ostatní nižší úředníci jinde neuvedení	49	18 863

### Hrubá měsíční mzda a její složky, diferenciacie, placená doba podle podskupin zaměstnání KZAM-R

kraj: Vysočina

Diferenciacie				Průměr	Vybrané složky hrubé měsíční mzdy					Placená doba
1. decil	1. kvartil	3. kvartil	9. decil		prémie a odměny	příplatky za přesčas	příplatky ostatní	náhrady	odměny za pohotovost	
Kč/měs	Kč/měs	Kč/měs	Kč/měs	Kč/měs	%	%	%	%	%	hod/měs
15 863	18 040	27 625	30 799	23 728	13,2	0,0	1,8	6,6	0,1	173,6
20 551	24 257	32 860	38 737	30 169	16,3	0,3	0,9	7,6	0,0	171,1
19 281	19 593	33 074	43 828	28 693	18,1	0,3	6,3	7,6	0,0	166,0
20 039	23 836	37 783	46 259	32 195	14,2	0,5	8,4	7,7	0,1	171,6
22 310	26 791	45 157	50 083	37 438	10,3	1,2	8,5	6,0	1,4	166,2
21 731	25 511	34 214	38 964	30 514	11,4	4,5	3,5	7,0	0,4	172,5
16 506	19 909	33 307	43 580	28 181	16,4	0,2	3,3	10,7	0,2	163,7
16 137	24 421	40 089	47 696	32 014	13,6	0,2	7,1	7,8	2,1	164,1
17 359	22 960	35 242	46 060	30 700	12,6	0,6	3,0	8,1	0,0	165,5
16 548	21 100	35 394	40 503	29 182	19,2	0,5	2,8	9,8	0,3	167,5
23 006	27 644	50 434	56 258	38 666	29,1	0,1	1,1	6,6	0,1	169,5
17 654	20 235	30 982	36 852	25 851	14,7	0,1	4,8	7,3	0,9	167,1
16 321	17 468	24 461	31 357	21 613	12,2	0,5	2,5	19,2	0,0	165,7
18 284	26 922	49 692	55 953	39 726	9,8	0,6	3,5	6,6	1,8	171,6
12 139	14 140	28 118	49 920	26 621	3,1	0,0	3,1	6,3	1,7	170,5
29 494	40 448	42 643	44 779	39 596	9,6	0,4	14,6	8,6	0,0	161,0
15 626	20 190	31 783	45 109	28 898	17,0	0,5	3,2	11,9	0,3	163,3
25 477	26 484	29 901	31 312	28 061	6,3	0,8	10,3	8,8	0,9	160,8
14 313	16 031	19 223	28 509	18 710	11,4	1,4	4,1	9,1	0,0	181,5
16 323	19 690	33 306	37 394	26 724	16,4	0,1	1,0	15,0	0,1	171,1
17 706	18 043	22 883	24 289	21 042	17,1	0,2	2,7	6,3	0,0	173,3
17 025	17 738	26 883	32 336	25 624	9,4	0,0	0,4	6,6	0,0	170,9
18 989	23 277	36 426	46 779	31 658	25,0	0,1	2,2	7,0	0,0	169,5
15 622	18 008	35 564	50 991	29 484	17,2	0,1	2,7	8,8	0,1	165,6
15 920	18 585	28 409	40 362	25 431	14,7	0,2	1,2	8,3	0,1	164,1
14 286	16 447	25 202	32 401	22 498	21,4	0,2	1,5	8,4	0,0	166,9
18 663	22 203	42 434	54 493	31 416	31,3	0,0	1,5	7,1	0,0	169,2
15 120	17 229	24 525	30 832	22 564	14,2	0,1	4,5	8,3	0,0	166,4
14 280	16 612	25 948	33 380	22 734	16,1	0,1	2,1	8,0	0,2	167,7
13 576	14 676	22 421	28 650	19 173	13,2	0,0	0,5	10,5	0,0	158,6
13 436	14 286	26 677	34 514	21 812	15,7	0,1	1,7	9,4	0,1	161,2
16 288	18 543	29 477	38 155	26 153	15,5	0,2	2,3	8,9	0,0	165,2
14 528	17 930	27 304	35 160	23 936	13,3	0,0	4,0	8,8	0,1	168,2
13 156	14 124	16 977	23 001	16 735	21,7	0,1	1,2	7,0	0,0	166,4
12 295	13 349	17 244	20 000	16 108	7,4	0,0	4,0	8,2	0,8	169,3
12 315	12 929	18 217	28 430	18 321	14,6	0,1	2,1	8,2	0,0	169,9
12 564	14 909	20 430	25 066	18 748	13,2	0,3	1,2	8,0	0,1	168,0
13 210	15 324	21 852	26 762	19 029	15,4	0,1	1,1	7,0	0,0	169,8
14 497	16 380	30 877	33 513	23 739	15,6	0,0	0,0	6,6	0,0	170,0
13 234	15 011	21 251	26 949	19 313	14,1	0,4	2,5	9,0	0,1	169,4
13 418	15 442	31 501	42 372	25 218	22,3	0,1	2,9	10,9	0,0	165,6
17 875	20 690	27 512	30 318	24 479	22,4	0,1	3,5	7,9	0,3	168,8
11 734	13 166	16 696	18 055	15 067	14,9	0,0	0,0	8,2	0,0	163,8
14 642	16 150	33 591	71 760	31 571	26,8	0,0	0,6	7,1	0,0	168,5

Revidované výsledky ke dni 10. 9. 2010

### Hrubá měsíční mzda a její složky, diference, placená doba podle podskupin zaměstnání KZAM-R

kraj: Vysočina

Podskupiny zaměstnání KZAM-R	Počet zaměstnanců přepočtený podle placených měsíců	Medián
		Kč/měs
4211 Pokladníci (v bankách, pojišťovnách, spořitelnách, na poště)	107	20 115
4212 Úředníci na přepážkách a směnárnicki	404	20 376
4213 Pokladníci v obchodě, společném stravování apod.	406	14 372
4214 Prodavači vstupenek, jízdenek apod.	63	20 765
4215 Bookmakeři, krupiéři a úředníci sázkových kanceláři	76	13 024
4222 Recepční	21	13 976
5121 Pracovníci dohlížející nad obsluhujícím personálem, hospodyně	22	16 028
5122 Kuchaři	348	12 780
5123 Čišníci, servírky	25	14 928
5161 Hasiči, požárníci	115	31 304
5169 Ostatní pracovníci ochrany a ostrahy jinde neuvedení	337	13 902
5211 Prodavači v obchodech	2 032	12 950
6111 Pěstitelé polních plodin	68	12 637
6121 Chovatelé hospodářských zvířat (kromě drůbeže a včel)	457	17 832
6141 Dělníci pro pěstění a ošetřování lesa	34	12 161
7113 Horníci pro dobývání nerudných surovin a kamenolamači	36	23 482
7121 Zedníci pracující s tradičními materiály (bambus, hlína atd.)	45	19 477
7122 Zedníci, kameníci, omítkáři	326	19 536
7123 Betonáři, dělníci specializovaní na pokládání betonových povrchů	18	19 890
7124 Tesaři a truhláři	75	20 119
7125 Stavební montážníci	20	21 047
7127 Lešenáři	29	19 922
7129 Ostatní stavební dělníci hlavní stavební výroby a pracovníci v ostatních oborech	210	21 570
7136 Instalatěři, potrubáři, stavební zámečníci, klempíři	305	23 851
7137 Stavební a provozní elektrikáři	246	22 793
7141 Malíři a tapetáři	14	18 363
7142 Lakýrníci a pracovníci v příbuzných oborech	94	17 602
7212 Svářeči, řezači plamenem a páječi	664	21 262
7213 Výrobci a opraváři výrobků a dílů z plechů	170	20 157
7214 Montěři kovových konstrukcí	78	18 006
7221 Kováři, obsluha kováčích lisů, obsluha bucharů	355	17 842
7222 Nástrojaři, kovomodeláři, kovodělníci, zámečníci	2 121	18 957
7223 Seřizovači a obsluha obráběcích strojů (kromě automatických a poloautomatických)	2 750	24 481
7224 Brusiči, leštiči a ostříči nástrojů	202	17 094
7231 Mechanici a opraváři motorových vozidel	254	18 282
7234 Mechanici a opraváři kolejových vozidel	108	20 864
7235 Mechanici a opraváři obráběcích, zemědělských strojů a průmyslového zařízení	1 171	17 303
7239 Ostatní mechanici a opraváři strojů a zařízení bez elektro jinde neuvedení	429	25 042
7241 Elektromechanici, opraváři a seřizovači různých typů elektrických zařízení	1 362	18 530
7242 Mechanici, opraváři a seřizovači elektrických částí aut, letadel, lodí	35	21 902
7243 Mechanici, seřizovači, opraváři elektronických zařízení	336	26 341
7244 Telefonní a telegrafní mechanici, montěři a opraváři	14	21 402
7246 Montěři a opraváři silnoproudých elektrických vedení	152	23 588
7247 Montěři a opraváři slaboproudých elektrických vedení	39	25 558

### Hrubá měsíční mzda a její složky, diference, placená doba podle podskupin zaměstnání KZAM-R

kraj: Vysočina

Diference				Průměr	Vybrané složky hrubé měsíční mzdy					Placená doba
1. decil	1. kvartil	3. kvartil	9. decil		prémie a odměny	příplatky za přesčas	příplatky ostatní	náhrady	odměny za pohotovost	
Kč/měs	Kč/měs	Kč/měs	Kč/měs	Kč/měs	%	%	%	%	%	hod/měs
15 592	18 602	22 968	26 783	20 723	14,6	0,1	1,1	7,6	0,0	167,9
17 626	19 070	23 199	30 051	22 249	10,8	0,1	1,4	7,4	0,0	164,6
11 721	13 034	15 943	18 102	14 856	5,0	0,3	7,0	7,5	0,4	171,9
19 025	19 494	22 624	23 931	20 841	5,1	0,3	10,6	12,3	0,0	161,1
10 811	11 743	17 841	20 722	14 686	25,6	0,2	6,3	4,5	0,0	164,7
12 357	13 192	17 153	18 143	15 117	12,1	0,7	1,4	6,4	0,0	169,4
12 384	12 963	21 447	22 874	17 146	9,5	1,0	1,1	5,6	0,0	172,1
10 053	11 246	15 108	18 455	13 732	11,7	0,3	5,7	6,9	0,0	171,9
12 623	13 043	16 942	19 155	15 103	10,9	0,3	2,3	7,6	0,0	172,6
18 830	20 808	33 795	35 028	28 125	12,1	0,7	19,0	8,0	0,0	166,5
10 275	12 078	15 463	17 902	14 149	8,0	1,2	11,1	7,2	0,3	172,1
10 241	11 367	15 337	18 565	13 864	8,7	0,4	6,4	7,5	0,5	172,4
10 711	11 280	17 961	20 831	14 681	27,1	0,3	1,7	10,9	0,0	171,6
14 067	15 675	21 021	23 896	18 447	18,0	1,9	9,6	8,7	0,0	179,1
10 130	10 980	13 973	15 173	13 064	4,9	1,5	0,9	16,5	0,0	176,8
12 252	18 655	26 242	28 197	22 263	24,5	0,2	4,3	7,0	0,0	183,7
15 976	16 930	21 587	27 714	20 042	12,6	0,1	1,8	6,8	0,0	171,4
14 618	16 544	23 067	28 295	20 399	16,3	1,5	1,1	12,3	0,0	181,4
13 948	17 380	24 080	26 415	21 125	10,7	1,3	0,8	10,7	0,0	178,3
15 190	17 280	22 495	24 650	19 970	11,4	1,7	1,4	12,5	0,0	181,6
16 796	19 256	22 723	24 403	21 070	12,1	1,6	0,3	14,8	0,0	179,6
14 827	16 104	21 597	26 243	19 704	26,2	1,3	4,8	10,9	0,0	179,0
16 185	18 712	25 143	29 579	22 473	20,8	2,5	2,0	12,7	0,3	187,1
15 813	18 691	26 999	30 404	23 471	12,8	0,7	2,3	8,1	2,9	171,0
17 318	20 067	26 073	30 119	23 295	11,8	5,4	5,9	8,5	0,2	177,0
15 167	15 573	19 739	20 860	17 822	21,8	1,5	4,1	7,3	0,0	182,2
14 665	16 199	22 092	25 061	19 050	11,2	0,7	10,9	11,4	0,0	167,0
16 860	18 950	24 117	29 090	22 398	9,3	1,3	7,3	12,8	0,0	169,2
13 890	16 606	24 444	27 521	20 906	12,9	0,1	4,8	27,4	0,0	168,1
13 448	15 438	21 170	28 786	19 740	3,6	2,0	2,1	7,7	0,4	181,2
15 029	16 120	20 217	22 474	18 391	5,1	0,2	17,1	20,5	0,0	149,3
13 762	16 239	22 753	28 179	20 164	12,2	1,3	7,0	11,6	0,4	167,5
14 436	18 200	28 679	32 952	24 568	16,5	0,4	5,0	22,9	0,0	162,4
12 811	14 406	22 371	30 841	19 647	19,7	0,3	4,2	18,5	0,0	164,3
14 560	16 353	21 371	25 238	19 146	17,6	0,6	1,9	10,2	1,0	171,8
17 135	18 289	24 615	27 319	21 708	14,4	1,0	7,7	10,0	0,2	170,5
13 554	14 690	23 770	32 262	20 215	18,1	0,9	4,2	10,5	0,3	169,5
12 620	18 297	28 110	30 156	23 611	15,6	0,5	3,9	15,8	0,0	164,9
10 637	12 529	24 448	34 685	20 155	11,5	0,7	5,4	9,2	1,2	167,0
15 673	19 304	23 891	25 634	21 521	21,0	1,3	2,7	9,2	0,5	175,5
18 320	21 803	31 109	34 923	27 163	13,8	3,0	11,4	9,4	0,1	170,2
17 432	19 847	24 240	26 284	22 129	3,9	0,1	0,9	6,8	3,0	164,5
19 599	21 279	28 838	35 397	25 241	12,4	0,6	2,4	5,6	3,6	169,4
20 393	22 611	29 426	33 176	26 179	14,2	0,8	1,7	8,1	2,2	174,7



Revidované výsledky ke dni 10. 9. 2010

### Hrubá měsíční mzda a její složky, diference, placená doba podle podskupin zaměstnání KZAM-R

kraj: Vysočina

Podskupiny zaměstnání KZAM-R	Počet zaměstnanců přepočtený podle placených měsíců	Medián
		Kč/měs
7311 Výrobci, mechanici a opraváři přesných přístrojů a zařízení	102	22 374
7341 Tiskaři, sazeči (kromě obsluhy tiskárenských strojů)	16	15 094
7411 Zpracovatelé masa, ryb vč. uzenářů a konzervovačů masa a ryb	442	19 297
7412 Zpracovatelé pekárenských a cukrářských výrobků	121	13 041
7413 Výrobci a zpracovatelé mlékařenských výrobků	196	15 369
7419 Ostatní zpracovatelé - výrobci potravinářských výrobků jinde neuvedení	42	15 354
7421 Impregnační a úpraváři dřeva	112	20 838
7422 Umělečtí truhláři, řezbáři, výrobci a opraváři výrobků ze dřeva vč. opravářů	395	18 260
7433 Dámští a pánské krejčí a kloboučníci včetně opravářů oděvů	365	14 388
7435 Modeláři a střihači textilu, kůží a podobných materiálů	99	14 155
7436 Švadleny, vyšivači a pracovníci v příbuzných oborech	361	12 667
7439 Ostatní dělníci při výrobě textilu, oděvů a výrobků z kůží, kožešin	89	14 800
8122 Obsluha zařízení ve slévárství (taviči, slévači)	282	17 021
8123 Obsluha zařízení na tepelné zpracování kovů	144	18 924
8141 Obsluha pily a jiného zařízení na zpracování dřeva	281	22 580
8143 Obsluha zařízení na výrobu papíru, kartonu a lepenky	42	16 460
8149 Obsluha ostatních zařízení na zpracování dřeva a v papírnách jinde neuvedená	580	18 266
8159 Obsluha ostatních zařízení při chemické výrobě jinde neuvedená	74	17 226
8161 Obsluha zařízení při výrobě a rozvodu elektřiny	107	33 315
8162 Obsluha parních turbín, ohřevů a motorů	122	19 437
8163 Obsluha zařízení při úpravě, čištění a rozvodu vody	144	20 166
8171 Obsluha automatických nebo poloautomatických montážních linek	1 174	25 344
8172 Obsluha průmyslových robotů	365	18 334
8180 Obsluha strojů a zařízení pro práce na železničním svršku	31	22 956
8211 Obsluha automatických nebo poloautomatických obráběcích strojů (kromě 722)	626	16 247
8212 Obsluha strojů na výrobu maltovin, vápna, cementu, prefabrikátů	33	25 153
8223 Obsluha strojů při konečné úpravě a nanášení ochranných povlaků	225	15 866
8232 Obsluha strojů na výrobu plastových výrobků (vč. laminování)	655	15 442
8254 Obsluha kopírovacích strojů	13	14 239
8262 Obsluha tkacích a pletacích strojů	80	16 360
8264 Obsluha strojů na bělení, barvení, čištění, praní, žehlení textilu	46	15 423
8272 Obsluha strojů na výrobu mlékařenských výrobků	148	17 919
8273 Obsluha strojů na mletí zrn a koření	21	18 970
8274 Obsluha strojů na zpracování mouky, výrobu pečiva, čokolády a cukrovinek	196	15 965
8281 Montážní dělníci montující mechanická zařízení (stroje, vozidla)	1 352	16 696
8282 Montážní dělníci montující elektrická zařízení	133	12 555
8283 Montážní dělníci montující elektronická zařízení	49	11 467
8286 Montážní dělníci montující výrobky z kartonu, textilu a podobných materiálů	121	18 428
8290 Obsluha jiných stacionárních zařízení a ostatní montážní dělníci	976	18 500
8311 Strojvedoucí	152	30 270
8313 Dělníci zabezpečující sestavování vlaků (brzdaři, výhybkáři)	193	21 900
8321 Řidiči osobních a malých dodávkových automobilů, taxikáři	51	16 837
8323 Řidiči autobusů, trolejbusů a tramvají	297	19 573
8324 Řidiči nákladních automobilů a tahačů	956	21 275



### Hrubá měsíční mzda a její složky, diference, placená doba podle podskupin zaměstnání KZAM-R

kraj: Vysočina

Diference				Průměr	Vybrané složky hrubé měsíční mzdy					Placená doba
1. decil	1. kvartil	3. kvartil	9. decil		prémie a odměny	příplatky za přesčas	příplatky ostatní	náhrady	odměny za pohotovost	
Kč/měs	Kč/měs	Kč/měs	Kč/měs	Kč/měs	%	%	%	%	%	hod/měs
15 878	18 757	30 506	37 252	24 641	36,3	0,3	4,1	8,1	0,3	168,6
11 617	13 342	22 787	24 284	17 580	28,9	0,0	1,4	6,4	0,0	164,2
15 476	17 319	21 790	25 176	19 841	13,9	2,3	4,7	9,9	0,1	183,8
10 114	11 808	14 795	16 459	13 279	15,9	1,4	6,8	7,2	0,0	173,7
12 340	14 310	15 907	17 327	15 084	15,2	1,1	6,6	9,3	0,0	176,3
13 800	14 358	18 228	22 233	17 117	9,1	2,1	8,4	7,8	0,0	180,8
17 398	18 936	23 541	26 659	21 639	3,7	0,5	16,9	10,9	0,0	170,3
12 350	14 392	22 155	24 521	18 858	19,6	0,6	4,5	11,2	0,1	167,1
11 795	13 093	15 424	16 459	14 236	16,8	0,0	9,3	9,4	0,0	167,1
12 454	13 139	14 978	15 793	14 227	11,6	0,1	4,9	9,4	0,0	165,9
9 727	11 680	13 433	14 476	12 415	26,3	0,2	0,6	11,8	0,0	162,0
9 997	12 966	15 873	16 574	14 122	10,8	0,0	8,6	9,7	0,0	164,9
13 283	15 012	19 302	21 964	17 620	13,3	0,3	7,9	14,5	0,0	155,5
13 795	15 803	24 470	28 159	20 478	11,1	0,4	14,4	19,6	0,1	158,0
17 328	20 145	25 657	30 332	23 427	16,1	1,4	8,7	8,1	0,2	170,0
11 250	13 656	20 472	21 537	16 891	26,5	1,3	10,5	10,7	0,0	165,7
13 679	16 012	20 937	23 270	18 479	25,8	0,5	10,0	8,8	0,2	167,3
12 264	14 211	19 874	24 227	17 810	18,7	0,6	6,2	11,1	0,1	169,3
19 020	31 646	37 190	39 213	32 034	10,9	1,0	16,8	6,6	0,0	163,2
13 965	17 361	22 542	25 974	19 618	12,5	2,0	17,6	9,0	0,9	175,9
13 753	16 915	23 741	32 042	20 863	15,4	1,3	8,4	7,7	1,0	171,0
23 606	24 467	27 038	28 938	27 167	21,9	0,1	6,4	22,6	0,0	160,1
16 538	17 390	19 527	20 551	18 506	7,1	1,2	9,1	5,6	0,0	173,9
19 559	20 804	24 755	26 005	22 912	8,9	1,5	0,3	9,0	5,2	168,3
10 809	12 355	19 269	22 663	16 706	14,5	0,3	6,2	18,4	0,0	161,3
22 117	23 475	27 235	29 365	25 429	4,8	1,4	0,8	10,7	0,0	181,6
11 951	13 196	19 147	21 681	16 382	13,9	0,6	7,1	12,0	0,0	163,6
10 680	12 659	19 764	22 250	16 533	14,8	1,2	14,7	12,3	0,0	169,5
11 570	11 621	18 969	20 598	15 489	7,6	0,0	0,0	6,7	0,0	163,6
14 467	15 527	17 887	20 398	16 864	18,6	0,0	7,2	16,7	0,0	162,4
13 076	13 972	17 206	18 058	15 491	7,1	0,0	7,9	10,4	0,0	164,0
12 382	14 732	20 897	25 088	18 378	9,4	2,6	11,9	9,2	0,0	182,6
14 500	16 690	20 195	21 460	18 267	23,5	0,8	4,7	12,4	0,0	176,3
11 813	13 120	17 796	20 323	15 833	16,6	1,6	8,5	10,0	0,0	177,0
11 623	14 551	19 181	22 327	17 179	5,4	0,7	1,8	9,9	0,0	162,5
9 767	10 480	16 093	24 228	14 616	11,9	0,2	3,7	12,2	0,1	168,3
8 903	9 931	12 252	12 920	11 168	14,4	0,2	12,9	14,6	0,0	157,7
14 938	17 047	19 850	22 028	18 412	27,6	0,3	4,7	9,0	0,0	159,8
12 777	15 913	20 917	23 490	18 407	12,7	1,2	7,1	10,2	0,0	171,0
21 582	28 633	32 247	33 807	29 357	6,5	1,0	16,8	9,0	0,1	161,4
19 667	20 944	23 260	24 587	22 020	6,5	0,4	14,5	11,5	0,0	157,6
13 721	14 990	20 788	22 347	17 711	12,5	1,2	1,5	10,3	0,0	168,6
17 754	18 530	21 119	22 885	20 093	18,9	1,6	11,9	7,0	3,7	182,5
16 171	18 590	24 146	26 977	21 663	21,5	1,8	4,1	9,2	0,2	182,6

Revidované výsledky ke dni 10. 9. 2010

**Hrubá měsíční mzda a její složky, diference, placená doba  
podle podskupin zaměstnání KZAM-R**

kraj: Vysočina

Podskupiny zaměstnání KZAM-R	Počet zaměstnanců přepočtený podle placených měsíců	Medián
		Kč/měs
8326 Řidiči speciálních vozidel	75	<b>24 640</b>
8331 Obsluha zemědělských a lesních strojů	310	<b>16 922</b>
8332 Obsluha zemních a příbuzných strojů	173	<b>23 192</b>
8333 Obsluha jeřábů, zdvihacích a podobných manipulačních zařízení	317	<b>15 118</b>
8334 Obsluha vysokozdvížných a ostatních motorových vozíků	592	<b>18 509</b>
9132 Pomocníci a uklízeči v kancelářích, hotelích, nemocnicích a jiných zařízeních	463	<b>10 955</b>
9141 Domovníci, správci domu	15	<b>15 214</b>
9152 Vrátní, hlídači, uváděči a šatnářky	130	<b>12 676</b>
9162 Metaři, čističi záchodků, žump, kanálů a podobných zařízení	20	<b>17 314</b>
9211 Pomocní a nekvalifikovaní dělníci v zemědělství	36	<b>14 363</b>
9313 Pomocní a nekvalifikovaní dělníci na stavbách budov	48	<b>17 983</b>
9321 Pomocní a nekvalifikovaní montážní a manipulační dělníci	875	<b>15 508</b>
9322 Ruční baliči a pytlovači	146	<b>13 198</b>
9323 Dělníci nádvorní skupiny (pomocní montéři)	37	<b>13 789</b>
9333 Vazači a nosiči břemen, přístavní dělníci (dokaři)	104	<b>16 455</b>
9339 Pomocní a nekvalifikovaní pracovníci v dopravě, ve skladech, v telekomunikacích	551	<b>16 187</b>

Hrubá měsíční mzda a její složky, diference, placená doba  
podle podskupin zaměstnání KZAM-R

kraj: Vysočina

Diference				Průměr	Vybrané složky hrubé měsíční mzdy					Placená doba
1. decil	1. kvartil	3. kvartil	9. decil		prémie a odměny	příplatky za přesčas	příplatky ostatní	náhrady	odměny za pohotovost	
Kč/měs	Kč/měs	Kč/měs	Kč/měs	Kč/měs	%	%	%	%	%	hod/měs
18 490	20 884	27 904	30 531	24 726	14,7	3,8	9,9	8,2	0,1	<b>194,8</b>
13 985	15 275	19 385	21 818	17 591	18,4	2,4	4,0	10,7	0,1	<b>184,2</b>
18 147	20 668	25 961	29 626	24 248	19,2	1,9	3,9	11,7	0,0	<b>184,0</b>
11 416	12 496	19 120	23 464	16 339	11,9	0,4	7,2	12,1	0,1	<b>161,4</b>
13 846	16 303	20 977	23 900	18 829	15,2	0,8	5,3	8,7	0,1	<b>168,7</b>
8 926	9 741	12 461	14 863	11 494	11,4	0,2	2,6	8,6	0,0	<b>168,7</b>
11 049	13 785	16 010	16 494	14 901	9,9	0,1	1,9	8,0	0,6	<b>166,8</b>
9 514	10 411	15 048	23 987	14 022	10,5	0,8	10,5	7,2	0,1	<b>168,8</b>
12 879	13 442	21 913	22 486	17 392	16,5	1,8	0,8	7,1	0,5	<b>178,1</b>
10 238	11 986	20 327	24 946	16 212	20,5	2,8	4,3	6,9	0,4	<b>181,9</b>
13 567	15 545	20 608	23 833	18 251	12,8	0,9	3,2	11,0	0,0	<b>175,3</b>
12 027	13 611	17 947	20 379	16 159	10,5	0,7	8,9	9,9	0,0	<b>166,6</b>
11 432	12 337	15 541	23 467	15 145	17,1	0,4	5,4	13,0	0,0	<b>167,4</b>
9 368	12 674	17 157	21 159	14 928	10,5	0,2	4,3	12,3	0,0	<b>170,1</b>
11 311	12 901	28 212	28 950	20 405	17,6	0,1	5,1	15,4	0,0	<b>160,0</b>
11 438	12 938	17 234	20 334	15 900	14,4	0,3	2,8	9,0	0,6	<b>165,3</b>

Revidované výsledky ke dni 10. 9. 2010

**Průměrná měsíční odpracovaná a neodpracovaná doba zaměstnanců  
podle podskupin zaměstnání KZAM-R**

kraj: Vysočina

Podskupiny zaměstnání KZAM-R	Počet zaměstnanců přečtený podle eviden. měsíců	Odpracovaná doba		Neodpracovaná doba		
		celkem	z toho přesčas	celkem	z toho	
					nemoc	dovolená
		hod/měs	hod/měs	hod/měs	hod/měs	hod/měs
1210 Ředitelé a prezidenti velkých organizací, podniků	116	154,6	0,1	14,1	0,8	9,9
1221 Ved. pracovníci v zemědělství, lesnictví, rybář. a mysliv.	54	158,8	1,2	13,5	3,5	7,5
1222 Vedoucí pracovníci v průmyslu (ve výrobě)	698	148,2	0,8	19,7	1,4	12,1
1223 Vedoucí pracovníci ve stavebnictví a zeměměřičtví	124	154,6	0,3	16,4	1,6	10,5
1224 Vedoucí pracovníci ve velkoobchodě a v maloobchodě	298	153,2	0,9	19,6	5,8	11,7
1226 Ved. pracovníci v dopr., skladování, telekom. a na pošt. úř.	218	142,7	0,4	21,2	5,2	10,9
1227 Ved. prac. v organ.zaměřených na poskytování obch.služ.	69	150,6	0,0	17,3	2,1	11,1
1229 Ved. pracovních dílčích celků jinde neuved. (kult.,zdrav.)	47	148,2	0,8	17,8	3,0	9,9
1231 Vedoucí pracovníci finančních a hospodářských útvarů	185	149,4	0,4	16,8	1,5	10,3
1232 Ved. prac. personálních útvarů a útvarů průmysl. vztahů	50	154,2	1,2	14,2	0,0	9,1
1233 Vedoucí pracovníci odbytových útvarů (vč. průzkumu trhu)	160	150,4	0,6	15,1	1,0	10,2
1234 Ved. prac. reklamních útvarů a útvarů pro styk s veřejností	17	141,5	2,3	21,1	4,2	11,5
1235 Vedoucí pracovníci zásobovacích útvarů	67	145,4	0,4	19,4	4,9	9,7
1236 Vedoucí pracovníci výpočetních útvarů	35	146,5	0,3	14,7	0,2	10,4
1237 Vedoucí pracovníci výzkumných a vývojových útvarů	48	149,2	0,9	14,1	2,2	8,2
1239 Vedoucí pracovníci ostatních útvarů jinde neuvedení	162	150,3	1,4	17,0	3,4	8,7
1311 Vedoucí, ředitelé v zemědělství, lesnictví, rybářství	34	157,3	1,5	14,6	0,3	9,9
1312 Vedoucí, ředitelé v průmyslu (ve výrobě)	93	151,0	0,5	14,7	0,6	8,9
1313 Vedoucí, ředitelé ve stavebnictví a zeměměřičtví	15	153,4	0,0	17,9	0,0	12,3
1314 Vedoucí, ředitelé ve velkoobchodu a maloobchodu	484	151,4	1,7	19,3	3,8	11,3
1315 Vedoucí, ředitelé v restauracích a hotelích	37	152,6	0,9	18,1	4,5	7,9
1316 Vedoucí v dopravě, sklad., telekomun. a na pošt. úřadech	59	143,0	0,3	21,0	4,6	11,2
1317 Ved., ředitelé v podnicích poskytujících obchodní služby	69	152,3	0,1	18,7	0,9	11,4
2114 Geologové, geofyzici, geodeti, hydrologové apod.	11	148,6	0,2	15,8	1,7	10,1
2119 Ostatní vědci a odborníci v příbuz. oborech jinde neuved.	17	143,9	1,3	20,1	0,0	10,9
2131 Projektanti a analytici výpočetních systémů	25	159,9	0,0	10,1	2,0	6,3
2132 Programátoři	308	149,5	1,5	16,2	1,2	10,5
2139 Ostatní odborníci zabývající se výp. tech. jinde neuvedení	111	151,4	0,5	16,6	1,5	9,7
2142 Projektanti staveb a areálů, stavební inženýři	77	147,2	0,4	17,1	4,7	9,2
2143 Projektanti elektrotechnických zařízení, elektroinženýři	278	150,1	1,6	12,6	1,0	8,3
2144 Projektanti elektronických syst. a telekomunikačních sítí	39	155,7	3,3	13,3	0,8	8,4
2145 Projektanti a konstruktéři strojních zařiz., strojní inženýři	453	145,5	1,7	18,4	2,2	10,1
2146 Chemičtí inženýři, technologové	18	159,5	3,2	13,3	1,0	7,2
2147 Důlní a hutní inženýři, technologové, metalurgové	14	143,7	1,0	19,8	5,7	9,9
2149 Ostatní architekti, projektanti, konstrukt.a techn.inženýři	90	153,5	0,6	13,6	0,4	8,6
2211 Bakteriologové, biologové, ekologové, zoologové	22	138,6	0,4	27,5	9,2	9,4
2213 Agronomové, šlechtitelé a odborníci v příbuzných oborech	36	155,0	0,2	15,0	2,0	8,4
2224 Farmaceuti, magistři v lékárně, lékárníci	34	157,9	3,0	17,1	3,6	10,4
2411 Odborní pracov. na úseku účetnictví, financí, daní, apod.	187	147,9	0,5	18,5	2,7	10,2
2412 Odbor. pracovníci na úseku zaměstnaneckých, pers. věcí	59	146,0	0,4	19,8	3,4	10,7
2413 Odborní pracovníci v bankovníctví a pojišťovnictví	413	151,8	0,4	19,2	3,0	11,0
2419 Ostatní odborní pracovníci v oblasti podnikání	126	149,9	0,5	17,2	1,7	10,1
2441 Ekonomové - vědecktí pracovníci, specialisté, experti	113	150,4	0,3	16,4	1,6	10,6
2447 Tlumočníci a překladatelé	14	143,8	0,2	20,0	3,3	10,9

Revidované výsledky ke dni 10. 9. 2010

**Průměrná měsíční odpracovaná a neodpracovaná doba zaměstnanců  
podle podskupin zaměstnání KZAM-R**

kraj: Vysočina

Podskupiny zaměstnání KZAM-R	Počet zaměstnanců přečtený podle eviden. měsíců	Odpracovaná doba		Neodpracovaná doba		
		celkem	z toho přesčas	celkem	z toho	
					nemoc	dovolená
		hod/měs	hod/měs	hod/měs	hod/měs	hod/měs
2451 Spisovatelé, autoři, kritikové, novináři, redaktori	65	157,4	0,0	16,3	2,1	11,0
2470 Odborní administrativní pracovníci jinde neuvedení	78	151,0	2,1	20,0	3,4	11,1
3111 Technici ve fyzikálních a příbuzných oborech	11	151,2	0,9	14,8	0,7	9,8
3112 Stavební technici	406	153,9	1,3	17,6	2,0	10,2
3113 Elektrotechnici	648	152,4	4,0	13,8	1,7	9,1
3114 Elektronici a technici v radiokomunikacích a telekomunik.	385	157,7	10,0	14,7	2,0	9,4
3115 Strojírenští technici	2 253	141,9	1,5	21,8	3,0	11,1
3116 Chemičtí technici	83	146,4	1,8	17,6	2,0	10,6
3118 Technici v kartografii, kresličí a zeměměřiči	385	149,3	1,3	16,2	2,5	9,7
3119 Ostatní techničtí pracovníci jinde neuvedení	1 349	147,1	2,5	20,3	2,3	9,9
3121 Poradci ve výpočetní technice	36	153,4	1,2	16,1	2,6	9,2
3122 Operátoři a obsluha výpočetní techniky	88	150,0	0,9	17,1	2,4	9,4
3123 Operátoři průmyslových robotů, nc strojů	30	121,1	2,0	44,6	2,7	7,1
3129 Ostatní technici ve výpočetní technice jinde neuvedení	13	155,7	4,1	15,9	0,4	10,8
3133 Obsluha vysílacího a telekomunikačního zařízení	22	153,5	0,0	17,0	1,0	9,2
3151 Kolaudační technici a technici protipožární ochrany	16	145,2	2,0	15,8	1,3	11,6
3152 Bezpečnostní tech.a tech. pro kontrolu zdravotní nezávad.	406	137,5	1,8	25,9	3,4	9,6
3160 Technici železničního provozu	277	143,6	3,6	17,2	2,7	9,3
3211 Technici a laboranti v oblasti biologie a v příbuz. oborech	16	157,5	11,0	23,5	4,6	9,2
3212 Technici v agronomii, v lesnictví a v zemědělství	315	154,6	0,5	16,5	2,6	8,5
3228 Farmaceutičtí asistenti	29	156,6	1,3	16,7	2,0	11,2
3412 Pojišťovací agenti	65	148,5	0,0	22,5	6,3	10,2
3415 Obchodní cestující, prof. poradci v obchodě, obch.zástupci	403	152,5	0,6	17,1	3,4	9,9
3416 Nákupčí	379	146,1	0,7	19,5	3,2	10,6
3421 Obchodní agenti	308	145,6	0,6	18,4	2,8	10,1
3422 Odbytoví a přepravní agenti	399	148,0	1,5	18,9	3,7	10,2
3429 Ostatní obchodní agenti a makléři jinde neuvedení	20	151,9	0,0	17,4	1,2	11,0
3431 Odborné sekretářky, sekretáři	140	146,2	0,4	20,2	3,8	11,5
3433 Prac. v oblasti účetnictví,fakturace,rozpočet., kalkulace	954	149,6	0,7	18,2	3,3	9,5
3434 Pracovníci v oblasti statistiky a matematiky	44	142,0	0,0	16,6	0,7	11,0
3435 Pracovníci v oblasti práce a mezd (kromě účetních)	91	142,6	0,5	18,6	2,3	10,4
3436 Referenti osobních oddělení	77	147,2	0,9	18,0	0,9	10,4
3439 Ostatní odborní administrativní pracovníci jinde neuvedení	419	147,9	0,2	20,2	3,5	10,9
3471 Aranžéři, průmysloví a komerční návrháři,bytoví architekti	27	142,7	0,6	23,9	8,5	9,6
4112 Kancelářští pracovníci a obsluha zaříz. na zpracování textu	15	149,7	0,1	19,5	4,1	9,6
4113 Pracovníci přípravy dat výpočetní techniky	14	147,7	0,0	22,3	7,6	11,2
4115 Sekretářky, sekretáři	250	148,2	0,7	19,9	4,2	9,6
4121 Nižší účetní	119	152,7	0,3	17,2	1,8	9,2
4123 Nižší finanční, daňoví úředníci a úředníci v příb. oborech	18	153,1	0,0	17,0	0,5	7,1
4131 Úředníci ve skladech	738	148,5	2,5	20,8	4,1	10,4
4132 Úředníci ve výrobě (např. výrobní plánovači)	243	144,6	0,8	21,1	1,8	10,7
4133 Úředníci v dopravě a v přepravě (dispečeri, kontr. apod.)	83	152,3	0,6	16,5	2,9	10,5
4141 Řadoví knihovníci, archiváři, evidenční pracovníci	14	146,5	0,0	17,7	2,3	8,2
4190 Ostatní nižší úředníci jinde neuvedení	51	148,6	0,1	19,9	5,8	9,4

Revidované výsledky ke dni 10. 9. 2010

**Průměrná měsíční odpracovaná a neodpracovaná doba zaměstnanců  
podle podskupin zaměstnání KZAM-R**

kraj: Vysočina

Podskupiny zaměstnání KZAM-R	Počet zaměstnanců přečtený podle eviden. měsíců	Odpracovaná doba		Neodpracovaná doba		
		celkem	z toho přesčas	celkem	z toho	
					nemoc	dovolená
		hod/měs	hod/měs	hod/měs	hod/měs	hod/měs
4211 Pokladníci (v bankách, pojišťov., spořitelnách, na poště)	111	147,2	1,1	20,6	5,4	11,4
4212 Úředníci na přepážkách a směnárníci	420	143,2	0,7	21,3	5,7	10,0
4213 Pokladníci v obchodě, společném stravování apod.	434	148,1	0,8	23,7	10,6	10,9
4214 Prodavači vstupenek, jízdenek apod.	65	135,6	1,4	25,8	5,6	13,5
4215 Bookmakeři, krupiéři a úředníci sázkových kanceláří	79	149,9	3,9	14,7	2,5	6,7
4222 Recepční	21	154,9	4,2	14,5	0,7	7,6
5121 Pracovníci dohlížející nad obsluh. personálem, hospodyně	23	153,5	2,6	18,5	5,6	8,5
5122 Kuchaři	367	148,6	1,7	23,1	8,0	8,8
5123 Číšníci, servírky	26	154,6	2,0	18,0	6,4	9,6
5161 Hasiči, požárníci	117	151,0	4,3	15,5	2,2	12,0
5169 Ostatní pracovníci ochrany a ostrahy jinde neuvedení	348	154,3	6,8	17,6	4,8	10,5
5211 Prodavači v obchodech	2 140	150,3	1,4	22,0	7,8	10,3
6111 Pěstitelé polních plodin	73	142,3	1,4	29,1	10,8	10,4
6121 Chovatelé hospodářských zvířat (kromě drůbeže a včel)	485	155,0	10,5	23,4	9,8	11,0
6141 Dělníci pro pěstění a ošetřování lesa	38	131,3	6,1	44,9	13,2	11,6
7113 Horníci pro dobývání nerudných surovin a kamenolamači	38	150,9	1,0	32,7	5,8	5,5
7121 Zedníci z tradičních materiálů (bambus, hlína atd.)	50	141,5	0,4	29,8	13,5	9,2
7122 Zedníci, kameníci, omítkáři	343	151,3	10,0	29,5	8,1	12,4
7123 Betonáři, děl.specializovaní na pokládání beton. povrchů	19	151,8	6,9	26,2	7,0	13,7
7124 Tesaři a truhláři	80	150,1	9,5	31,0	9,5	13,7
7125 Stavební montážníci	22	144,8	9,1	33,9	8,0	15,7
7127 Lešenáři	31	152,9	8,2	25,7	8,3	10,6
7129 Ostatní stavební děl. stav. výroby a prac. v ost. oborech	218	158,5	9,0	28,3	5,9	9,8
7136 Instalatéři, potrubáři, stavební zámečníci, klempíři	315	149,9	5,2	21,0	4,8	9,2
7137 Stavební a provozní elektrikáři	256	156,0	13,0	20,6	5,8	10,8
7141 Malíři a tapetáři	15	162,1	9,7	19,6	7,2	5,9
7142 Lakýrníci a pracovníci v příbuzných oborech	96	143,5	3,8	23,4	3,7	10,9
7212 Svářeči, řezači plamenem a páječi	696	141,1	5,3	29,2	6,7	10,3
7213 Výrobci a opraváři výrobků a dílů z plechů	177	124,8	1,1	43,5	6,7	10,9
7214 Montéři kovových konstrukcí	82	158,6	10,5	22,2	7,2	7,8
7221 Kováři, obsluha kovacích lisů, obsluha bucharů	371	112,1	1,0	37,4	6,4	11,3
7222 Nástrojaři, kovodeláři, kovodělníci, zámečníci	2 202	141,5	5,4	25,9	5,5	11,3
7223 Seřizovači a obsluha obráběcích strojů	2 833	118,8	2,1	43,6	4,3	11,7
7224 Brusíči, leštiči a ostříči nástrojů	207	133,0	2,0	31,9	3,8	11,0
7231 Mechanici a opraváři motorových vozidel	264	147,1	3,6	24,6	6,2	10,3
7234 Mechanici a opraváři kolejových vozidel	111	148,2	6,6	22,3	5,3	10,4
7235 Mechanici obráběcích, zemědělských strojů a prům. zařiz.	1 232	144,5	6,2	24,6	7,5	9,6
7239 Ostatní mechanici a opraváři strojů a zařízení bez elektro	443	131,0	2,0	33,9	4,9	10,0
7241 Elektromech.a seřizovači různých typů elektrických zařiz.	1 412	143,1	2,5	23,9	5,5	10,4
7242 Mechanici, opraváři a seřizovači elektr. částí aut, letadel	36	157,3	6,9	18,2	0,7	9,7
7243 Mechanici, seřizovači, opraváři elektronických zařízení	343	150,9	7,4	19,1	3,5	11,6
7244 Telefonní a telegrafní mechanici, montéři a opraváři	14	150,4	0,7	14,0	0,2	10,5
7246 Montéři a opraváři silnoproudých elektrických vedení	156	151,9	3,5	17,4	4,5	7,0
7247 Montéři a opraváři slaboproudých elektrických vedení	41	148,6	5,3	25,7	6,9	8,9

Revidované výsledky ke dni 10. 9. 2010

**Průměrná měsíční odpracovaná a neodpracovaná doba zaměstnanců  
podle podskupin zaměstnání KZAM-R**

kraj: Vysočina

Podskupiny zaměstnání KZAM-R	Počet zaměstnanců přečtený podle eviden. měsíců	Odpracovaná doba		Neodpracovaná doba		
		celkem	z toho přesčas	celkem	z toho	
					nemoc	dovolená
		hod/měs	hod/měs	hod/měs	hod/měs	hod/měs
7311 Výrobci, mechanici a opraváři přesných přístrojů a zařízení	105	149,8	1,7	18,8	3,7	7,3
7341 Tiskaři, sazeči (kromě obsluhy tiskárenských strojů)	17	147,9	0,0	16,4	4,6	7,8
7411 Zpracovatelé masa, ryb vč. uzenářů a konzerv. masa a ryb	473	154,9	14,8	27,9	9,3	12,2
7412 Zpracovatelé pekárenských a cukrářských výrobků	129	149,4	7,9	23,8	9,9	11,3
7413 Výrobci a zpracovatelé mlékárenských výrobků	217	145,9	6,8	29,6	12,8	7,8
7419 Ostatní zpracovatelé - výrobci potravinářských výrobků	44	158,7	8,8	21,7	6,7	11,2
7421 Impregnační a úpraváři dřeva	117	143,4	3,7	26,8	6,5	10,3
7422 Uměleč. truhláři, řezbáři, výrobci a oprav.výrobků ze dřeva	416	139,1	3,5	27,7	6,3	12,4
7433 Dámští a pánští krejčí a kloboučníci vč. opravářů oděvů	389	141,6	0,1	25,4	6,5	7,5
7435 Modeláři a stříhači textilu, kůží a podobných materiálů	106	138,2	0,8	27,6	9,4	8,5
7436 Švadleny, vyšivači a pracovníci v příbuzných oborech	384	127,8	1,3	34,5	8,2	7,6
7439 Ostatní dělníci při výrobě textilu, oděvů a výrobků z kůží	95	138,2	0,2	26,6	7,7	9,6
8122 Obsluha zařízení ve slévárenství (taviči, slévači)	304	124,3	1,4	31,2	10,6	12,7
8123 Obsluha zařízení na tepelné zpracování kovů	149	121,8	1,9	36,2	5,1	12,0
8141 Obsluha pily a jiného zařízení na zpracování dřeva	291	152,2	6,4	17,5	4,9	10,2
8143 Obsluha zařízení na výrobu papíru, kartonu a lepenky	44	140,4	3,5	24,9	8,1	11,0
8149 Obsluha ostatních zařiz.na zpracování dřeva a v papírnách	613	144,8	2,8	22,3	7,4	8,4
8159 Obsluha ostat. zařízení při chemické výrobě jinde neuved.	78	142,6	3,5	26,4	7,1	10,7
8161 Obsluha zařízení při výrobě a rozvodu elektřiny	110	148,8	5,3	14,2	3,2	8,5
8162 Obsluha parních turbín, ohřivačů a motorů	126	155,2	11,0	20,1	5,0	10,5
8163 Obsluha zařízení při úpravě, čištění a rozvodu vody	149	151,0	7,5	19,6	5,0	10,2
8171 Obsluha automatických nebo poloaut. montážních linek	1 212	112,7	0,4	47,3	4,7	11,6
8172 Obsluha průmyslových robotů	390	153,2	6,8	20,3	10,5	8,2
8180 Obsluha strojů a zařízení pro práce na železničním svršku	33	144,7	4,5	23,2	8,0	7,5
8211 Obsluha automat. nebo poloaut. obráb.strojů (kromě 722)	676	119,7	1,2	41,6	10,5	11,8
8212 Obsluha strojů na výrobu maltovin, vápna, cementu	35	153,8	7,7	27,7	7,8	13,7
8223 Obsluha strojů při konečné úpravě ochranných povlaků	236	138,3	2,9	25,6	6,7	10,2
8232 Obsluha strojů na výrobu plast. výrobků (vč. laminování)	703	136,1	7,4	32,8	10,4	9,2
8254 Obsluha kopírovacích strojů	14	139,1	0,0	24,2	10,0	7,8
8262 Obsluha tkacích a pletacích strojů	82	131,5	0,0	30,8	3,7	10,7
8264 Obsluha strojů na bělení, barvení, čištění, praní, žehlení	49	138,8	0,1	25,2	8,8	9,2
8272 Obsluha strojů na výrobu mlékárenských výrobků	157	160,1	17,2	21,4	5,6	10,3
8273 Obsluha strojů na mletí zrn a koření	22	145,6	6,4	30,3	9,5	14,2
8274 Obsluha strojů na zpracování mouky, výrobu pečiva	208	150,1	10,4	26,3	9,3	12,0
8281 Montážní dělníci montující mechanická zařízení (stroje)	1 429	133,1	2,7	29,2	7,1	8,9
8282 Montážní dělníci montující elektrická zařízení	139	141,8	1,2	27,5	6,2	7,8
8283 Montážní dělníci montující elektronická zařízení	51	124,9	10,3	32,3	4,2	7,6
8286 Montážní dělníci montující výrobky z kartonu, textilu	129	138,8	2,1	20,9	8,5	9,8
8290 Obsluha jin.stacionárních zařízení a ost. montážní dělníci	1 030	144,8	6,6	25,9	7,5	11,0
8311 Strojvedoucí	156	143,4	5,1	17,9	3,6	9,1
8313 Dělníci zabezpeč. sestavování vlaků (brzdaři, výhybkáři)	195	137,4	2,3	20,4	1,6	12,6
8321 Řidiči osobních a malých dodávkov. automobilů, taxikáři	53	147,6	6,4	20,8	4,7	10,9
8323 Řidiči autobusů, trolejbusů a tramvajů	314	159,2	9,8	22,8	9,0	10,0
8324 Řidiči nákladních automobilů a tahačů	997	159,0	11,8	23,1	5,8	12,1



Revidované výsledky ke dni 10. 9. 2010

**Průměrná měsíční odpracovaná a neodpracovaná doba zaměstnanců  
podle podskupin zaměstnání KZAM-R**

kraj: Vysočina

Podskupiny zaměstnání KZAM-R	Počet zaměstnanců přepočtený podle eviden. měsíců	Odpracovaná doba		Neodpracovaná doba		
		celkem	z toho přesčas	celkem	z toho	
					nemoc	dovolená
		hod/měs	hod/měs	hod/měs	hod/měs	hod/měs
8326 Řidiči speciálních vozidel	79	<b>170,1</b>	22,4	23,5	5,6	12,6
8331 Obsluha zemědělských a lesních strojů	328	<b>156,4</b>	13,2	27,1	9,0	11,1
8332 Obsluha zemních a příbuzných strojů	179	<b>158,2</b>	9,1	25,5	5,4	13,4
8333 Obsluha jeřábů, zdvihacích a podob. manipulačních zařiz.	336	<b>134,2</b>	2,2	27,1	8,2	12,2
8334 Obsluha vysokozdvížných a ostatních motorových vozíků	616	<b>148,1</b>	4,1	20,5	5,9	9,2
9132 Pomocníci a uklízeči v kancelář., hotel., nemocnicích ap.	489	<b>145,1</b>	1,0	23,8	7,5	9,3
9141 Domovníci, správci domu	15	<b>153,1</b>	0,5	16,2	0,0	8,4
9152 Vrátní, hlídači, uváděči a šatnářky	135	<b>150,3</b>	4,4	18,0	6,0	9,4
9162 Metaři, čističi záchodků, žump, kanálů a podob. zařízení	22	<b>151,8</b>	10,7	25,6	7,2	10,5
9211 Pomocní a nekvalifikovaní dělníci v zemědělství	40	<b>154,5</b>	11,8	26,7	16,0	7,1
9313 Pomocní a nekvalifikovaní dělníci na stavbách budov	50	<b>148,9</b>	5,8	26,3	6,6	13,2
9321 Pomocní a nekvalifikovaní montážní a manipulační dělníci	926	<b>142,0</b>	3,7	24,3	7,2	11,4
9322 Ruční balíči a pytlavači	155	<b>135,6</b>	2,4	31,6	9,6	12,4
9323 Dělníci nádvorní skupiny (pomocní montéři)	40	<b>140,0</b>	1,4	29,8	11,2	13,4
9333 Vazači a nosiči břemen, přístavní dělníci (dokaři)	110	<b>127,1</b>	1,1	33,1	7,6	11,3
9339 Pomocní a nekvalif. prac. v dopr., ve skladech, v telekom.	577	<b>141,0</b>	1,7	24,3	6,8	10,5





# Dodatek

**Technický popis šetření**



## Dodatek – Technický popis šetření

Technický popis šetření přibližuje metodické postupy používané při zpracování podnikatelské sféry Regionální statistiky ceny práce (RSCP-PS). Popis je rozdělen do pěti kapitol: metoda výběru ekonomických subjektů, vstupní údaje, nejdůležitější sledované veličiny, dopočtové metody a definice vybraných pojmů.

### 1. Metoda výběru ekonomických subjektů

Kapitola popisuje základní soubor šetření, strukturu výběrového souboru a postup při výběru ekonomických subjektů (ES).

#### 1.1. Základní soubor

Základním souborem RSCP-PS jsou aktivní ekonomické subjekty z registru ekonomických subjektů Českého statistického úřadu (ČSÚ), které mají 10 a více zaměstnanců a přísluší do podnikatelské sféry a do institucionálních sektorů nefinančních podniků, finančních institucí nebo vládních institucí. Ekonomické subjekty, které přísluší do podnikatelské sféry, odměňují zaměstnance mzdou podle § 109, odst. 2 zákona č. 262/2006 Sb., zákoníku práce, ve znění pozdějších předpisů. Způsob odměňování se zjišťuje pomocí registru „Automatizovaného rozpočtového informačního systému“ (ARIS), který je spravován Ministerstvem financí. Registr ekonomických subjektů (RES) je detailně popsán na internetových stránkách ČSÚ ([www.czso.cz](http://www.czso.cz)).

#### 1.2. Struktura výběrového souboru

Statistické šetření RSCP-PS za 1. - 2. čtvrtletí 2009 zahrnuje 3311 ekonomických subjektů, které reprezentují přibližně 1279 tisíc zaměstnanců. Strukturu výběrového souboru RSCP-PS bez non-response (dále jen výběrový soubor) ukazují z různých pohledů pro 1. - 2. čtvrtletí 2009 následující tabulky.

Výběrový soubor RSCP podnikatelské sféry			
	RSCP-PS Celkem	RSCP-PS – kraj Vysočina	
		se sídlem v kraji	se sídlem mimo kraj
Počet ekonomických subjektů	3 311	159	260
Počet zaměstnanců	1 279 tisíc	41 tisíc	15 tisíc

Tabulka 1

<b>Odvětvová skladba výběrového souboru RSCP-PS – kraj Vysočina</b>			
<b>Kód CZ-NACE</b>		<b>Počet ekonomických subjektů</b>	
		<b>se sídlem v kraji</b>	<b>se sídlem mimo kraj</b>
A	Zemědělství, lesnictví a rybnářství	26	5
B	Těžba a dobývání	1	3
C	Zpracovatelský průmysl	94	47
D	Výroba a rozvod elektřiny, plynu, tepla		6
E	Zásobování vodou, činnosti související s odpady	2	7
F	Stavebnictví	11	10
G	Obchod, opravy motorových vozidel	15	75
H	Doprava a skladování	4	8
I	Ubytování, stravování a pohostinství	1	6
J	Informační a komunikační činnosti	2	17
K	Peněžnictví a pojišťovnictví		33
L	Činnosti v oblasti nemovitostí		2
M	Profesní, vědecké a technické činnosti		4
N	Administrativní a podpůrné činnosti		24
O	Veřejná správa, obrana, sociální zabezpečení		5
P	Vzdělávání	2	1
Q	Zdravotní a sociální péče		
R	Kulturní, zábavní a rekreační činnosti	1	4
S	Ostatní činnosti		3

**Tabulka 2**

### **1.3. Výběr**

Výběr ekonomických subjektů v RSCP-PS lze charakterizovat jako jednostupňový stratifikovaný výběr. Výběrovými jednotkami jsou ekonomické subjekty, na které se v případě vybrání vztahuje zpravodajská povinnost. Statistickými jednotkami jsou zaměstnanci, kteří jsou nositeli sledovaných statistických znaků. Základní soubor (ZS) je rozdělen do oblastí (strat) podle:

- regionů (krajů),
- velikostních kategorií,
- odvětvových skupin.

Regionem se z hlediska výběru jednotek rozumí kraj ve smyslu ústavního zákona č. 347/1997 Sb. v platném znění. Ke stratifikaci výběrové opory jsou použity tři velikostní kategorie ekonomických subjektů uvedené v tabulce 3 – Velikostní kategorie pro výběr. Stratifikační třídění obsahuje dvanáct odvětvových skupin z vybraných institucionálních sektorů podnikatelské sféry.

Vymezení strat je provedeno na základě podobnosti v charakteru ekonomické činnosti a podobnosti v zaměstnanecké struktuře.

V jednotlivých oblastech ZS, vzniklých jeho rozdělením dle příslušných stratifikačních kritérií, je vybrán stanovený podíl ekonomických subjektů. Největší subjekty s 250 a více zaměstnanci jsou zařazeny do šetření všechny (výběr s pravděpodobností rovnou 1). Menší subjekty s 10 až 249 zaměstnanci jsou vybírány v jednotlivých stratech systematickým náhodným výběrem s nestejnými pravděpodobnostmi bez vracení. Pravděpodobnosti výběru se liší podle velikosti subjektu a jejich výše je určena výběrovým podílem uvedeným v tabulce 3. Výběrový soubor ekonomických subjektů s 10 až 249 zaměstnanci se obměňuje metodou rotujícího panelu s periodou rotace devět let, tzn. k plné obměně dojde za devět let.

<b>Velikostní kategorie pro výběr</b>		
<b>Kategorie</b>	<b>Počet zaměstnanců</b>	<b>Výběrový podíl [%]</b>
1	10 až 49	4,5
2	50 až 249	15
3	250 a více	100

**Tabulka 3**

## **2. Vstupní údaje**

Kapitola popisuje sběr dat do šetření RSCP-PS, nejdůležitější vstupní údaje a používané klasifikace a číselníky.

### **2.1. Sběr dat**

Ekonomické subjekty, na které se vztahuje zpravodajská povinnost, vykazují do statistického šetření RSCP-PS údaje o všech zaměstnancích v pracovním poměru. Vybraná zpravodajská jednotka předává data na Ministerstvo práce a sociálních věcí, které je orgánem vykonávajícím státní statistickou službu. Termínem pro předání dat od respondenta je 25. den měsíce následujícího po skončení sledovaného období.

Předávaná data mají formu databázových souborů a obsahují informace o zaměstnavateli a zaměstnancích. U více než 90 % respondentů je zdrojem dat pro šetření mzdový a personální systém. Datové soubory jsou předávány ve více než 90 % případů elektronickou poštou, zbylá část respondentů posílá data na disketu, případně na papírových formulářích.

Pro kontrolu a opravu dat, připravených mzdovým a personálním systémem respondenta, případně pro pořízení vstupních dat, je určen "Lokální pořizovací program ISPV 2009", který se musí před použitím nainstalovat na lokální disk.

Pořizovací program řeší i zabezpečení dat při přenosu od respondenta ke zpracovateli. Používá přitom hybridní šifrování s veřejným a privátním klíčem.

Veřejný klíč je součástí instalace pořizovacího programu, privátní klíč je uložen na interním serveru zpracovatele. Zašifovaná data se ukládají do souboru s formátem S/MIME verze 3.

Pokud se respondenti šetření chtějí vyhnout instalaci programu, je pro ně připraven "Internetový kontrolní program", přes který lze data zaslat z kteréhokoliv počítače připojeného na internet. Tento program taktéž umožňuje kontrolu dat vytvořených mzdovým systémem a jejich zabezpečený přenos ke zpracovateli pomocí certifikovaného šifrovaného komunikačního protokolu https. V tomto programu však není umožněno respondentům provádět opravy dat.

Oba programy jsou volně k dispozici na stránkách [www.ispv.cz](http://www.ispv.cz) v sekci Pro respondenty šetření.

## **2.2. Nejdůležitější vstupní údaje**

Šetření RSCP-PS se čtvrtletní periodicitou monitoruje výdělkovou úroveň a odpracovanou dobu jednotlivých zaměstnání podle klasifikace KZAM-R v České republice.

Hodinový výdělek je přímo zjišťovaný údaj, který je definován v § 351 až § 362 zákona č. 262/2006 Sb., zákoníku práce, ve znění pozdějších předpisů. Obvykle se jedná o podíl mzdy za práci a odpracované doby za poslední čtvrtletí sledovaného období. Hodinový výdělek je krátkodobým indikátorem výdělkové úrovně.

Hrubá měsíční mzda, vypočtená z hrubé mzdy za sledované období, je druhým indikátorem, který ukazuje výdělkovou úroveň. Hrubá mzda je součtem mzdy za práci, náhrad mzdy a odměn za pracovní pohotovost, které jsou přímo sbíranými položkami. Mzda za práci je definovaná v § 109, odst. 2 zákona č. 262/2006 Sb., zákoníku práce, ve znění pozdějších předpisů. Šetření RSCP-PS sleduje i strukturu hrubé měsíční mzdy, tj. prémie a odměny, příplatky za přesčas, ostatní příplatky, náhrady a odměny za pracovní pohotovost. Hrubá měsíční mzda a její složky se vztahují k celému sledovanému období, které zahrnuje dobu od počátku roku do konce čtvrtletí, za které se šetření provádí.

Šetření RSCP-PS dále sleduje pracovní dobu zaměstnanců. Vstupní věta o zaměstnanci obsahuje odpracovanou dobu od počátku roku a z ní počet přesčasových hodin. Odpracovaná doba u zaměstnanců odměňovaných měsíční mzdou nezahrnuje dobu svátků v jinak pracovních dnech. Věta dále obsahuje celkovou neodpracovanou dobu od počátku roku, z ní počet hodin nemoci a dovolené.

## **2.3. Klasifikace a číselníky**

RSCP-PS používá standardní statistické klasifikace a číselníky (podrobněji popsané na [www.czso.cz](http://www.czso.cz)). Použití platných statistických klasifikací je závazné jak pro orgán vykonávající státní statistickou službu, tak pro zpravodajské

jednotky, které poskytují údaje pro statistické zjišťování. Proto i RSCP-PS používá následující klasifikace a číselníky:

- KZAM-R** **Klasifikace zaměstnání;** vydáno sdělením ČSÚ č. 492/2003 Sb. ze dne 18. prosince 2003 o vydání rozšířené Klasifikace zaměstnání KZAM-R.
- CZ-ICSE** **Klasifikace postavení v zaměstnání;** vydáno sdělením ČSÚ č. 494/2003 Sb. ze dne 18. prosince 2003 o vydání Klasifikace postavení v zaměstnání.
- KKOV** **Klasifikace kmenových oborů vzdělání;** vydáno sdělením ČSÚ č. 320/2003 Sb. ze dne 9. září 2003 o zavedení Klasifikace kmenových oborů vzdělání. Poslední aktualizace byla provedena k 1. září 2008 sdělením ČSÚ č. 264/2008 Sb. ze dne 10. července 2008 o aktualizaci Klasifikace kmenových oborů vzdělání.
- LAU 1** **Číselník okresů;** od 1. ledna 2008 je systém statistické klasifikace územních struktur v České republice rozdělen, v souladu se systémem Eurostatu, na dvě části: klasifikace CZ-NUTS, systém LAU (Local Administrative Units). Z hlediska statistiky mají LAU závazný charakter. Jednotky LAU 1 (**dřívější NUTS 4**) jsou v ČR tvořeny okresy. Územní jednotky na úrovni LAU 1 přebírají kódy od dřívějších jednotek NUTS 4. Proti NUTS 4 jsou v LAU 1 následující změny:
- do kódů LAU 1 okresů krajů Vysočina a Jihomoravského se promítá změna kódů NUTS 3 těchto krajů,
  - Praha se na úrovni LAU 1 nečlení.
- CZ-NACE** **Klasifikace ekonomických činností (CZ-NACE);** vydáno sdělením ČSÚ č. 224/2007 Sb. ze dne 18. září 2007 o zavedení Klasifikace ekonomických činností.
- CZ-GEONOM** **Klasifikace zemí;** vydáno sdělením ČSÚ č. 487/2003 Sb. ze dne 18. prosince 2003 o vydání Klasifikace zemí. Poslední aktualizace byla provedena k 1. červenci 2005 sdělením ČSÚ č. 243/2005 Sb. ze dne 9. června 2005 o aktualizaci Klasifikace zemí.

### 3. Nejdůležitější sledované veličiny

Kapitola popisuje nejdůležitější sledované veličiny, algoritmy jejich výpočtu a kritéria pro zahrnutí zaměstnanců do dalších výpočtů.

#### 3.1. Hodinový výdělek

Hodinový výdělek je přímo zjišťovaná veličina. Do výpočtu charakteristik hodinového výdělku jsou zařazeni zaměstnanci, kteří byli v evidenčním stavu v posledním dnu sledovaného období.

#### 3.2. Hrubá měsíční mzda

Hrubá měsíční mzda se vztahuje k celému sledovanému období, tedy k 1. čtvrtletí, k 1. - 2. čtvrtletí, k 1. - 3. čtvrtletí, nebo k 1. - 4. čtvrtletí. Na rozdíl od hodinového výdělku musí být hrubá měsíční mzda vypočtena z dalších přímo zjišťovaných mzdových položek a nemzdových plnění.

Hrubá mzda je v RSCP-PS definována jako součet mzdy za práci, náhrady mzdy a odměny za pracovní pohotovost. Hrubá měsíční mzda zaměstnance se vypočte podle vzorce:

$$\text{HMM} = \frac{\text{MZDA} + \text{NAHRADY} + \text{POHOTOV}}{\text{MESPLAC}_{\text{prep}}}$$

kde :

HMM	je hrubá měsíční mzda zaměstnance,
MZDA	je mzda za práci zaměstnance v kumulaci za sledované období (vstupní položka věty o zaměstnanci),
NAHRADY	jsou náhrady mzdy zaměstnance v kumulaci za sledované období (vstupní položka věty o zaměstnanci),
POHOTOV	je odměna za pracovní pohotovost zaměstnance v kumulaci za sledované období (vstupní položka věty o zaměstnanci),
MESPLAC <sub>prep</sub>	je počet přepočtených placených měsíců zaměstnance, tj. počet měsíců, odpovídajících součtu odpracované doby a doby, po kterou pobíral náhrady mzdy.

Počet přepočtených placených měsíců MESPLAC<sub>prep</sub> je roven počtu kalendářních měsíců v případě, že zaměstnanec s plným pracovním úvazkem po celé sledované období pracoval nebo pobíral náhrady mzdy. Pokud zaměstnanec byl v evidenčním stavu kratší dobu než sledované období, bude jeho počet placených měsíců zkrácen poměrem počtu pracovních dnů v evidenčním stavu a ve sledovaném období. Podobně se počet placených měsíců zkrátí, pokud zaměstnanec měl jinou absenci než absenci s náhradou mzdy (např. nemoc), případně měl sjednán kratší pracovní úvazek.



Hrubá měsíční mzda za určitou skupinu zaměstnanců je vážená charakteristika, v níž hrubá měsíční mzda určitého zaměstnance má váhu, odpovídající počtu jeho placených měsíců za sledované období (tzv. váha placené doby). Tento způsob výpočtu umožňuje korektní srovnání mzdové úrovně jednotlivých zaměstnání a srovnávání v čase.

Sestavy s hrubou měsíční mzdou, diferenciací a strukturou hrubé mzdy obsahují také měsíční placenou dobu. Tento údaj ukazuje počet placených hodin (odpracovaná doba a doba náhrad) za placený měsíc a je v souladu s výpočtem hrubé měsíční mzdy.

Pro zahrnutí zaměstnance do výpočtů hrubé měsíční mzdy se uplatňují následující kritéria:

- přepočtený počet placených měsíců zaměstnance je alespoň jeden měsíc,
- stanovená týdenní pracovní doba na dané pracovní místo je alespoň 30 hodin (dle doporučení Eurostatu).

### **3.3. Měsíční odpracovaná a neodpracovaná doba**

Měsíční odpracovaná (resp. neodpracovaná) doba se stejně jako hrubá měsíční mzda vztahuje k celému sledovanému období tj. k 1. čtvrtletí, k 1. - 2. čtvrtletí, k 1. - 3. čtvrtletí, nebo k 1. - 4. čtvrtletí.

Měsíční odpracovaná doba zaměstnance se vypočte podle vzorce:

$$\text{ODPRACD}_{\text{mes}} = \frac{\text{ODPRACD}}{\text{MESEVID}_{\text{prep}}}$$

kde :

- ODPRACD<sub>mes</sub> je měsíční odpracovaná doba zaměstnance,  
 ODPACD je odpracovaná doba zaměstnance v kumulaci za sledované období (vstupní položka věty o zaměstnanci),  
 MESEVID<sub>prep</sub> je počet přepočtených evidenčních měsíců zaměstnance, tj. počet měsíců, odpovídajících délce pracovního úvazku a délce pracovního poměru ve sledovaném období.

Počet přepočtených evidenčních měsíců MESEVID<sub>prep</sub> je roven počtu kalendářních měsíců v případě, že zaměstnanec s plným pracovním úvazkem po celé sledované období byl v pracovním poměru a nebyl na mateřské či rodičovské dovolené. Pokud zaměstnanec byl v evidenčním stavu kratší dobu, než sledované období, bude jeho počet evidenčních měsíců zkrácen poměrem počtu pracovních dnů v evidenčním stavu a ve sledovaném období. Podobně se počet evidenčních měsíců zkrátí, pokud zaměstnanec měl sjednán kratší pracovní úvazek.

Měsíční odpracovaná doba za určitou skupinu zaměstnanců je vážená charakteristika, v níž měsíční odpracovaná doba určitého zaměstnance má váhu, odpovídající počtu jeho evidenčních měsíců ve sledovaném období (tzv. váha

evidenční doby). Pro zahrnutí zaměstnance do výpočtů měsíční odpracované doby se uplatňují stejná kritéria jako u hrubé měsíční mzdy.

Obdobně jako odpracovaná doba se počítají měsíční neodpracovaná doba a také průměrné měsíční údaje o přesčasu, dovolené a nemoci.

## 4. Dopočtové metody

Kapitola dopočtové metody obsahuje řešení neodpovědí a popis metody vážení, hodnocení kvality odhadů a přehled publikovaných tabulek podle použitých vah.

### 4.1. Řešení neodpovědí a metoda vážení

Problém neodpovědí (tzv. non-response) či z dalších důvodů nepoužitelných dat od vybraného ekonomického subjektu je v RSCP-PS řešen metodou historické imputace a metodou upravující podnikové váhy respondentům.

Metoda vážení, používaná v RSCP-PS, umožňuje získat z dat výběrového souboru odhady charakteristik (parametrů) základního souboru. Odhady charakteristik zaměstnanecké populace základního souboru RSCP-PS jsou publikovány ve všech tabulkách s výjimkou tabulek s tříděním podle jednotlivých zaměstnání. Základem podnikových vah jsou váhové koeficienty, které vycházejí z pravděpodobnosti výběru každého ekonomického subjektu. Po úpravě vah z důvodu non-response se získají konečné podnikové váhy pomocí dopočtu na aktuální počet ES v základním souboru v rámci jednotlivých vážících strat. Podnikové váhy zvyšují při výpočtech odhadů význam dat ekonomických subjektů s relativně malým zastoupením ve výběrovém souboru. Relativně nejméně zastoupené jsou ve výběrovém souboru RSCP-PS ekonomické subjekty s 10-49 zaměstnanci, a proto mají největší váhy při výpočtech odhadů.

Výpočet váhy jednotlivých zaměstnanců je závislý na typu tabulky a také na typu publikovaného ukazatele. Přehled všech publikovaných tabulek s uvedením použitých vah je uveden v oddíle 4.3. Váha zaměstnance je součinem vah používaných v daném typu tabulkové sestavy.

Tabulky s tříděním podle podskupin zaměstnání KZAM-R (PS-V5, PS-M5 a PS-T5) obsahují charakteristiky výběrového souboru. Při interpretaci výsledků je nutno mít na zřeteli, že charakteristiky výběrového souboru nelze automaticky pokládat za odhady platné pro celou zaměstnaneckou populaci. Výběrové charakteristiky jsou ovlivněny větším relativním zastoupením velkých ekonomických subjektů ve výběrovém souboru RSCP-PS.

#### 4.2. Kvalita odhadů

Odhadované charakteristiky podléhají dvěma typům chyb – výběrovým chybám a nevýběrovým chybám. Výběrové chyby jsou způsobeny faktorem náhody při pravděpodobnostním výběru RSCP-PS. Hodnoty výběrových chyb není možné z výběrového souboru RSCP-PS dostatečně přesně kvantifikovat, nicméně používaná stratifikace výrazně snižuje jejich výši. Nevýběrové chyby bývají způsobeny především špatnou kvalitou dat předávaných respondenty (neúplné a chybné údaje) a jejich vliv je snižován několikastupňovými kontrolními mechanismy a častými kontakty zpracovatele šetření s respondenty.

#### 4.3. Přehled publikovaných tabulek podle použitých vah

Hodinový výdělek				
Tabulka	Třídící kritérium	Podniková váha	Váha placené doby	Váha evidenční doby
PS-V0	Celý kraj	X		
PS-V1	HL. třídy zaměstnání KZAM-R	X		
PS-V2	Věkové kategorie	X		
PS-V4	Vzdělání	X		
PS-V5	Podskupiny zaměstnání KZAM-R			
PS-V6	Kategorie zaměstnání	X		
PS-V8	Pohlaví	X		

Tabulka 4

Hrubá měsíční mzda				
Tabulka	Třídící kritérium	Podniková váha	Váha placené doby	Váha evidenční doby
PS-M0	Celý kraj	X	X	
PS-M1	HL. třídy zaměstnání KZAM-R	X	X	
PS-M5	Podskupiny zaměstnání KZAM-R		X	

Tabulka 5

Odpracovaná a neodpracovaná doba				
Tabulka	Třídící kritérium	Podniková váha	Váha placené doby	Váha evidenční doby
PS-T5	Podskupiny zaměstnání KZAM-R			X

Tabulka 6

## 5. Definice vybraných pojmů

Ekonomický subjekt	Ekonomický subjekt je právnický subjekt nebo fyzická osoba s postavením podnikatele, zapsaná do registru ekonomických subjektů ČSÚ. Každému ekonomickému subjektu se přiděluje identifikační číslo (IČ).
Organizační jednotka	Z hlediska mzdové statistiky RSCP se dělí ekonomické subjekty na organizační jednotky podle okresu, ve kterém jejich zaměstnanci působí. Organizační jednotku tvoří všichni zaměstnanci ekonomického subjektu, kteří působí ve stejném okrese.
Zpravodajská jednotka	Zpravodajskou jednotkou je právnická osoba, organizační složka státu nebo fyzická osoba, od níž se požaduje poskytnutí údajů ve statistickém zjišťování podle zákona č. 89/1995 Sb., o státní statistické službě, ve znění pozdějších předpisů.
Sledované období	Sledované období je období od začátku roku do konce čtvrtletí, za které se provádí výběrové statistické zjišťování.
Podnikatelská sféra	Do podnikatelské sféry patří subjekty, které odměňují mzdou podle § 109, odst. 2 zákona č. 262/2006 Sb., zákoníku práce, ve znění pozdějších předpisů.
Nepodnikatelská sféra	Do nepodnikatelské sféry patří organizace, které odměňují platem podle § 109, odst. 3 zákona č. 262/2006 Sb., zákoníku práce, ve znění pozdějších předpisů.
Základní soubor	Základním souborem RSCP-PS jsou aktivní ekonomické subjekty podnikatelské sféry z registru ekonomických subjektů ČSÚ, které mají 10 a více zaměstnanců a přísluší do institucionálních sektorů nefinanční podniky, finanční instituce nebo vládní instituce.