



Regionální statistika ceny práce

IV. čtvrtletí 2007
Nepodnikatelská sféra
Karlovarský kraj

Revidované výsledky ke dni 10. 3. 2010

Copyright - MPSV ČR

Publikace ani její část nesmí být kopírována, rozšiřována a zařazována do informačních systémů v jakékoliv formě (elektronické, mechanické, optické, magnetické aj.) bez písemného souhlasu

Ministerstva práce a sociálních věcí

Zpracovatel: TREXIMA, spol. s r.o., tř. T. Bati 299, 764 21 Zlín - Louky

O b s a h :

Úvod	7
-------------------	---

Výsledková část nepodnikatelská sféra

Základní metodické přístupy	11
Popis publikovaných tabulek	12

Hodinový výdělek

NS-V0	Hodinový výdělek v nepodnikatelské sféře	13
NS-V1	Hodinový výdělek podle hlavních tříd zaměstnání KZAM-R	14
NS-V2	Hodinový výdělek podle věkových kategorií	14
NS-V3	Hodinový výdělek podle platové třídy	15
NS-V4	Hodinový výdělek podle vzdělání	15
NS-V5	Hodinový výdělek podle podskupin zaměstnání KZAM-R	16
NS-V6	Hodinový výdělek podle kategorií zaměstnání	19
NS-V8	Hodinový výdělek podle pohlaví	19

Hrubý měsíční plat

NS-M0	Hrubý měsíční plat a jeho složky, diferenciacie, placená doba v nepodnikatelské sféře	21
NS-M1	Hrubý měsíční plat a jeho složky, diferenciacie, placená doba podle hlavních tříd zaměstnání KZAM-R.....	22
NS-M5	Hrubý měsíční plat a jeho složky, diferenciacie, placená doba podle podskupin zaměstnání KZAM-R	24

Měsíční odpracovaná a neodpracovaná doba

NS-T5	Průměrná měsíční odpracovaná a neodpracovaná doba podle podskupin zaměstnání KZAM-R	30
-------	--	----

Dodatek – technický popis šetření

1. Koncepce šetření	35
1.1 Základní soubor	35
1.2 Struktura souboru RSCP nepodnikatelské sféry	35
2. Vstupní údaje	36
2.1 Sběr dat	36
2.2 Nejdůležitější vstupní údaje	36
2.3 Klasifikace a číselníky	37
3. Nejdůležitější sledované veličiny	38
3.1 Hodinový výdělek	38

3.2 Hrubý měsíční plat	38
3.3 Měsíční odpracovaná a neodpracovaná doba	40
4. Přehled používaných tabulek	40
4.1 Kvalita údajů	40
4.2 Přehled publikovaných tabulek podle použitých vah	41
5. Definice vybraných pojmů	41



Úvod

Úvod

Regionální statistika ceny práce (RSCP) je systém pravidelného monitorování výdělkové úrovně a pracovní doby zaměstnanců v jednotlivých krajích České republiky formou statistického šetření. Sledovanými ukazateli výdělkové úrovně jsou hodinový výdělek a hrubá měsíční mzda (plat). Šetření metodicky vychází a je obsahově harmonizováno se strukturálním šetřením EU „Structure of Earnings Survey“, viz nařízení komise (ES) č. 1916/2000 ve znění pozdějších předpisů.

Šetření je pod názvem „Čtvrtletní šetření o průměrném výdělku“ zařazeno do programu statistických zjišťování, vyhlášených Českým statistickým úřadem (ČSÚ) ve sbírce zákonů pro příslušný kalendářní rok (viz příloha č. 2 Vyhlášky č. 476/2006 Sb., částka 156, kterou se stanoví Program statistických zjišťování na rok 2007) a pro vybrané ekonomické subjekty je povinné. Šetření provádí pracoviště státní statistické služby Ministerstva práce a sociálních věcí (MPSV). Průběh a vývoj šetření řídí komise, složená ze zástupců MPSV, ČSÚ, Ministerstva financí, České národní banky, CERGE-EI, VŠE v Praze, Českomoravské konfederace odborových svazů, Svazu průmyslu a dopravy ČR. Zpracovatelem RSCP je TREXIMA, spol. s r.o. (www.trexima.cz).

Nejdůležitějším kritériem pro členění výsledků RSCP je příslušnost šetřeného ekonomického subjektu k podnikatelské, nebo nepodnikatelské sféře. V podnikatelské sféře probíhá šetření se čtvrtletní periodou a ve sféře nepodnikatelské je prováděno s periodou pololetní. Zdrojem dat pro nepodnikatelskou sféru je Informační systém o platech, který je spravován Ministerstvem financí. Za každou sféru jsou vydávány samostatné výsledkové publikace.

Výsledkové publikace jednotlivých krajů jsou uloženy na stránkách <http://portal.mpsv.cz/> v sekci *Zaměstnanost*, v podsekci *Statistiky* pod odkazem *Statistika výdělků*.

Monitorováním výdělků a pracovní doby zaměstnanců na úrovni České republiky se zabývá „Informační systém o průměrném výdělku“ (ISPV). Výsledková publikace je k dispozici na internetových stránkách MPSV (www.mpsv.cz) v sekci *Příjmy a životní úroveň*.

Důkladný popis šetření, včetně všech výsledkových publikací, poskytuje také portál www.ispv.cz. Slouží především jako podpora respondentům, kteří zde naleznou všechny potřebné informace a podpůrné nástroje pro zaslání dat. Portál je využíván také k uveřejňování odborných studií a článků, které jako zdroj informací uvádí šetření ISPV a RSCP.

Ministerstvo práce a sociálních věcí děkuje všem respondentům šetření za přípravu vstupních dat pro šetření. Svědomitý přístup respondentů a dodržování termínů pro předání dat umožňují pravidelně uveřejňovat tuto publikaci.



Výsledková část

Nepodnikatelská sféra

Výsledková část nepodnikatelská sféra

Základní metodické přístupy

Tato publikace přináší charakteristiky hodinového výdělku, hrubého měsíčního platu a pracovní doby získané za nepodnikatelskou sféru šetření RSCP (RSCP-NS). V RSCP se zařazují do nepodnikatelské sféry ekonomické subjekty, které odměňují platem, viz § 109, odst. 3 zákona č. 262/2006 Sb., zákoníku práce, ve znění pozdějších předpisů.

Primárním výsledkem RSCP jsou statistiky výdělkové úrovně jednotlivých zaměstnání (v klasifikaci KZAM-R), dalším produktem jsou odhady výdělkových parametrů zaměstnanecké populace krajů v členění podle firemních i zaměstnaneckých charakteristik. Ekonomické subjekty se v RSCP člení na organizační jednotky, jestliže je možné provést vnitřní rozčlenění podle okresů, ve kterých dílčí jednotky působí. Výsledky podle krajů jsou v tomto smyslu výsledky získané pracovištní metodou.

Vedle podnikového výkaznictví ČSÚ je RSCP dalším zdrojem informací o výdělcích v jednotlivých krajích České republiky. Výkaznictví ČSÚ, jako tradiční zdroj, sbírá údaje o evidenčním počtu zaměstnanců a vyplacených mzdách za ekonomický subjekt a publikuje průměrné mzdy v členění podle firemních charakteristik. Při srovnávání výsledků výkaznictví a RSCP-NS je třeba vzít v úvahu rozdílnou definici nepodnikatelské sféry, rozdílné metody výpočtu výdělkových charakteristik a rozdílný způsob členění výsledků podle krajů. Výkaznictví ČSÚ člení výsledky podle sídla ekonomického subjektu, tj. podnikovou metodou.

Respondenty šetření RSCP-NS jsou aktivní ekonomické subjekty (ES) nepodnikatelské sféry, které jsou definovány Automatizovaným rozpočtovým informačním systémem (ARIS). Na základě systému ARIS, který je spravován Ministerstvem financí, se zjišťuje způsob odměňování a příslušnost ekonomického subjektu k nepodnikatelské sféře. Zdrojem dat platového statistického šetření RSCP pro nepodnikatelskou sféru je Informační systém o platech, který je provozován Ministerstvem financí. Informační systém o platech pokrývá celou nepodnikatelskou sféru a do RSCP předává údaje jako plošné šetření.

Popis publikovaných tabulek

Tabulky v publikaci jsou rozděleny podle sledovaného ukazatele do tří základních okruhů. Tabulky přinášející charakteristiky hodinového výdělku jsou označeny NS-Vx, kde NS značí nepodnikatelskou sféru a x je pořadové číslo tabulky. Charakteristiky hrubého měsíčního platu, struktury platu a průměrné placené doby jsou obsaženy v tabulkách se značením NS-Mx a charakteristiky měsíční odpracované a neodpracované doby v tabulkách se značením NS-Tx.

Hlavním výsledkem RSCP jsou statistiky výdělkové úrovně a pracovní doby za jednotlivá zaměstnání podle klasifikace KZAM-R, obsažené v tabulkách NS-V5, NS-M5 a NS-T5. Tyto tabulky obsahují ta zaměstnání, která jsou ve své podskupině zaměstnání (čtyřmístný KZAM-R) zastoupena alespoň třemi ekonomickými subjekty a zároveň deseti zaměstnanci. Uvedené počty organizačních jednotek a zaměstnanců ukazují na zastoupení v souboru ISPV-NS. V ostatních tabulkách jsou počty zaměstnanců uváděny v % a jejich účelem je přiblížit relativní zastoupení publikovaných kategorií.

Statistické charakteristiky používané ve výsledkových tabulkách:

1. decil	První decil je hodnota, pod kterou leží 10 % nejnižších hodnot sledovaného znaku.
1. kvartil	První kvartil je hodnota, pod kterou leží 25 % nejnižších hodnot sledovaného znaku.
Medián	Medián je hodnota uprostřed vzestupně uspořádané řady hodnot sledovaného znaku, polovina hodnot je nižší než medián a druhá polovina je vyšší než medián.
3. kvartil	Třetí kvartil je hodnota, nad kterou leží 25 % nejvyšších hodnot sledovaného znaku.
9. decil	Devátý decil je hodnota, nad kterou leží 10 % nejvyšších hodnot sledovaného znaku.
Průměr	Průměr je počítán jako vážený (případně nevážený) aritmetický průměr sledovaného znaku.

Ostatní symboly používané ve výsledkových tabulkách:

"Neuvedeno"	Symbol "Neuvedeno" označuje kategorii zaměstnanců, u které nebyl uveden kód příslušného třídícího znaku.
"*"	Symbol "*" označuje položku vstupních dat vypočítanou, ale nezveřejnitelnou z důvodu nedostatečného počtu vstupních hodnot (méně než 3 ekonomické subjekty a 10 zaměstnanců).

Revidované výsledky ke dni 10. 3. 2010

Hodinový výdělek v nepodnikatelské sféře ¹⁾

kraj: Karlovarský

Medián hodinového výdělku 131,19 Kč/hod

Index mediánu hodinového výdělku zaměstnanců

meziroční vůči 4. čtvrtletí 2006..... 109,8 %

Diferenciace

1. decil - 10 % hodinových výdělků menších než 72,70 Kč/hod

1. kvartil - 25 % hodinových výdělků menších než 100,31 Kč/hod

Medián - 50 % hodinových výdělků menších než 131,19 Kč/hod

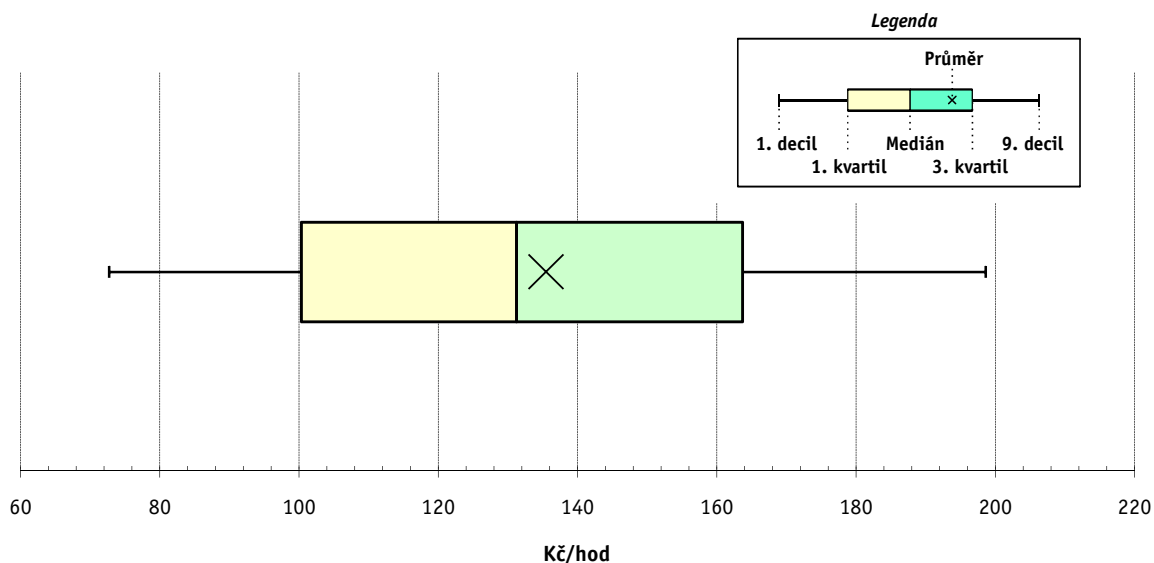
3. kvartil - 25 % hodinových výdělků větších než 163,67 Kč/hod

9. decil - 10 % hodinových výdělků větších než 198,57 Kč/hod

Průměr hodinového výdělku 135,45 Kč/hod

Podíl zaměstnanců s podprůměrným

hodinovým výdělkem 53,6 %



Vysvětlivky:

1) Hodinový výdělek se zjišťuje jako průměrný hodinový výdělek definovaný v § 351 až § 362 zákona č. 262/2006 Sb., zákoníku práce, ve znění pozdějších předpisů.

4. čtvrtletí 2007

RSCP - nepodnikatelská sféra

NS-V1

Revidované výsledky ke dni 10. 3. 2010

Hodinový výdělek
podle hlavních tříd zaměstnání KZAM-R

kraj: Karlovarský

Hlavní třída zaměstnání KZAM-R	Struktura zaměstnanců	Medián	Diferenciace		Průměr
			1. decil	9. decil	
	%	Kč/hod	Kč/hod	Kč/hod	Kč/hod
0 Příslušníci armády	0,4	*	*	*	*
1 Zákonodárci, vedoucí a řídicí pracovníci	6,5	200,97	121,63	289,40	204,47
2 Vědečtí a odborní duševní pracovníci	30,2	139,59	102,64	192,01	145,10
3 Techničtí, zdravotničtí a pedagogičtí pracovníci	33,2	140,18	96,81	200,29	145,05
4 Nižší administrativní pracovníci	5,7	108,04	71,70	152,17	111,49
5 Provozní pracovníci ve službách a obchodu	11,3	110,92	65,75	181,43	119,42
6 Dělníci v zemědělství, lesnictví a rybářství	0,2	86,66	74,09	116,11	90,77
7 Řemeslníci, výrobci a zpracovatelé	0,9	95,09	69,23	127,88	95,54
8 Obsluha strojů a zařízení	2,0	102,11	65,93	133,16	101,90
9 Pomocní a nekvalifikovaní pracovníci	9,7	65,99	51,91	92,97	70,35
C E L K E M - nepodnikatelská sféra	100	131,19	72,70	198,57	135,45

4. čtvrtletí 2007

RSCP - nepodnikatelská sféra

NS-V2

Revidované výsledky ke dni 10. 3. 2010

Hodinový výdělek
podle věkových kategorií

kraj: Karlovarský

Věková kategorie	Struktura zaměstnanců	Medián	Diferenciace		Průměr
			1. decil	9. decil	
	%	Kč/hod	Kč/hod	Kč/hod	Kč/hod
do 20 let	0,2	79,13	51,63	109,41	83,16
20 - 29 let	12,5	112,85	76,83	162,44	117,91
30 - 39 let	24,4	129,74	76,73	192,68	134,70
40 - 49 let	29,2	134,45	74,27	204,35	139,46
50 - 59 let	26,9	135,01	69,72	213,53	139,59
60 a více let	6,8	139,99	65,05	207,18	138,26
C E L K E M - nepodnikatelská sféra	100	131,19	72,70	198,57	135,45

4. čtvrtletí 2007

RSCP - nepodnikatelská sféra

NS-V3

Revidované výsledky ke dni 10. 3. 2010

Hodinový výdělek
podle platové třídy

kraj: Karlovarský

Platová třída	Struktura zaměstnanců	Medián	Diferenciace		Průměr
			1. decil	9. decil	
	%	Kč/hod	Kč/hod	Kč/hod	Kč/hod
1. platová třída	0,8	48,10	31,00	76,20	57,30
2. platová třída	7,1	63,72	52,86	101,55	70,39
3. platová třída	5,3	83,89	58,95	161,78	100,49
4. platová třída	9,0	121,71	68,89	185,26	125,65
5. platová třída	7,9	147,80	76,02	199,04	137,28
6. platová třída	5,5	127,06	77,08	216,42	142,13
7. platová třída	6,3	129,02	84,08	237,78	149,20
8. platová třída	10,1	117,23	90,11	151,18	122,04
9. platová třída	15,8	125,08	99,94	159,20	129,62
10. platová třída	6,7	147,87	109,45	187,99	150,38
11. platová třída	7,4	138,82	102,36	198,97	146,56
12. platová třída	16,6	158,11	126,32	218,81	167,01
13. platová třída	1,4	231,87	162,83	327,77	238,68
14. platová třída	0,2	270,51	207,26	329,61	279,03
15. platová třída	0,0	*	*	*	*
16. platová třída					
C E L K E M - nepodnikatelská sféra	100	131,19	72,70	198,57	135,45

4. čtvrtletí 2007

RSCP - nepodnikatelská sféra

NS-V4

Revidované výsledky ke dni 10. 3. 2010

Hodinový výdělek
podle vzdělání

kraj: Karlovarský

Vzdělání	Struktura zaměstnanců	Medián	Diferenciace		Průměr	
			1. decil	9. decil		
	%	Kč/hod	Kč/hod	Kč/hod	Kč/hod	
KKOV						
Základní a nedokončené	A-C	5,7	67,41	52,11	99,31	72,14
Střední bez maturity	D,E,H,J	15,1	85,91	58,10	138,52	92,43
Střední s maturitou	K-M	51,5	134,81	94,82	193,02	139,99
Vyšší odborné a bakalářské	N,R	4,9	145,14	98,42	222,93	155,68
Vysokoškolské	T,V	19,5	161,83	124,12	242,07	173,88
Neuvedeno		3,2	109,38	72,26	164,69	113,78
C E L K E M - nepodnikatelská sféra	100	131,19	72,70	198,57	135,45	

Revidované výsledky ke dni 10. 3. 2010

Hodinový výdělek podle podskupin zaměstnání KZAM-R

kraj: Karlovarský

Podskupiny zaměstnání KZAM-R	Výběrový soubor		Medián	Diferenciace		Průměr
	počet org. jednotek	počet zaměst.		1. decil	9. decil	
			Kč/hod	Kč/hod	Kč/hod	Kč/hod
1127 Vedoucí pracovníci orgánů státní správy, správních úřadů	18	131	202,38	162,96	321,35	230,99
1128 Vyšší úředníci bezpečnosti a ochrany (policejní ředitel)	12	146	238,74	193,24	312,21	245,04
1150 Přednostové, tajemníci a ved.prac.okresních a obecních úřadů	28	295	192,90	139,67	261,01	196,48
1210 Ředitelé a prezidenti velkých organizací, podniků	145	145	246,25	199,63	305,07	252,16
1225 Vedoucí pracovníci v restauracích a hotelích	101	108	104,60	82,14	138,23	108,35
1229 Vedoucí pracovníci dílčích celků jinde neuvedení (kult.,zdrav.)	10	18	147,36	95,94	210,54	149,83
1231 Vedoucí pracovníci finančních a hospodářských útvarů	28	36	159,66	115,53	247,89	173,32
1319 Vedoucí, ředitelé malých organizací ostatní (kult.,zdrav.,škol.)	129	132	184,76	146,63	258,95	195,14
2139 Ostatní odborníci zabývající se výpoč. tech. jinde neuvedení	13	21	148,11	90,23	172,79	139,30
2142 Projektanti staveb a areálů, stavební inženýři	3	11	129,53	106,00	136,18	127,71
2149 Ostatní architekti, projekt., konstruk.a tech.inženýři (tvůr.prac.)	3	11	175,54	100,49	249,62	170,30
2211 Bakteriologové, biolog., ekolog., zoologové a odb.v příb.obor.	4	27	129,00	98,00	193,00	135,28
2221 Lékaři, ordináři (kromě zubních lékařů)	12	43	236,04	188,58	329,61	256,79
2321 Učitelé všeobecně vzdělávacích předmětů	27	604	159,31	123,30	199,08	161,99
2322 Učitelé odborných předmětů	25	448	158,23	124,71	206,21	163,99
2323 Učitelé praktického vyučování (kromě mistrů)	10	18	163,84	114,43	233,89	170,81
2331 Učitelé základních škol	90	1 429	143,62	110,99	184,66	146,97
2332 Učitelé předškolní výchovy	96	500	111,41	91,72	141,18	114,75
2341 Učitelé všeobecně vzdělávacích předmětů na speciál. školách	30	141	163,04	121,89	224,57	171,26
2342 Učitelé odborných předmětů na speciálních školách	15	72	161,42	138,30	222,08	171,68
2353 Učitelé základních uměleckých škol (vč.soukromých)	20	310	134,28	104,54	196,17	145,08
2355 Učitelé pedagog. středisek a pedagogickopsycholog. poraden	3	16	136,64	123,46	189,13	147,66
2356 Odborní pedagogové v zařiz. pro výkon ústav.a ochran. výchovy	6	28	185,83	166,88	218,19	188,16
2359 Ost.odb.pedagogičtí pracov. jinde neuvedení (odb.instruktoři)	7	13	138,72	114,92	215,58	154,82
2411 Odb. prac. na úseku účetnictví, financí, daní, ap., hlavní účetní	46	91	139,50	112,80	194,60	147,61
2412 Odbor. pracovníci na úseku zaměstnaneckých, personálních věcí	16	27	138,78	106,36	188,94	145,44
2421 Právníci, právní poradci (mimo advokacie a soudnictví)	16	38	163,77	101,93	207,91	159,37
2432 Odborní pracovníci knihoven (kromě řadových)	19	63	103,00	80,00	136,95	107,21
2434 Odborní pracovníci - kurátoři (muzeí, galérií)	3	19	134,81	103,09	179,57	140,26
2439 Ostatní odborní pracovníci kultury a osvěty jinde neuvedení	12	33	114,70	78,00	139,09	112,51
2441 Ekonomové - vědečtí pracovníci, specialisté, experti	20	31	127,25	98,94	170,71	136,11
2445 Psychologové	15	29	168,77	118,73	245,00	177,01
2446 Odborní pracovníci v oblasti sociální péče (kromě řadových)	16	108	119,57	90,50	145,00	118,24
2459 Ostatní umělečtí pracovníci jinde neuvedení	3	18	82,71	65,05	142,57	92,97
2470 Odborní administrativní pracovníci jinde neuvedení	54	522	124,99	98,66	161,25	127,96
3112 Stavební technici	21	88	132,92	99,09	180,90	139,84
3119 Ostatní techničtí pracovníci jinde neuvedení	24	74	133,13	89,16	165,82	128,53
3122 Operátoři a obsluha výpočetní techniky	14	35	128,16	82,95	192,80	137,33
3151 Kolaudační technici a technici protipožární ochrany	9	139	196,44	166,07	233,22	195,57
3152 Bezpečnostní tech.a tech. pro kontrolu zdravotní nezávadnosti	13	32	150,61	135,09	161,11	149,20
3211 Technici a laboranti v oblasti biologie a v příbuzných oborech	3	16	125,06	115,56	156,54	127,10
3212 Technici v agronomii, v lesnictví a v zemědělství	3	10	122,74	74,53	155,17	119,61
3226 Rehabilitační a fyzioterapeutičtí pracovníci (vč. odb. masérů)	10	27	121,96	97,45	148,96	122,94
3229 Ostatní střední zdravotničtí pracovníci jinde neuvedení	4	10	134,01	116,86	162,59	136,12

Revidované výsledky ke dni 10. 3. 2010

Hodinový výdělek podle podskupin zaměstnání KZAM-R

kraj: Karlovarský

Podskupiny zaměstnání KZAM-R	Výběrový soubor		Medián	Diferenciace		Průměr
	počet org. jednotek	počet zaměst.		1. decil	9. decil	
			Kč/hod	Kč/hod	Kč/hod	Kč/hod
3231 Ošetřovatelé, všeobecné zdravotní sestry	28	224	140,70	113,96	173,14	143,05
3311 Vychovatelé v družinách, domovech dětí a mládeže	133	480	115,77	84,76	155,64	119,01
3312 Vedoucí zájmových kroužků (z povolání)	7	11	106,58	93,21	135,61	108,45
3331 Vychovatelé na speciálních školách	18	22	129,36	95,08	152,66	132,96
3332 Vychovatelé školsk. zařiz. pro výkon ústavní a ochranné výchovy	12	105	152,68	116,33	211,68	157,64
3341 Instruktoři a mistři odborné výchovy	15	248	124,26	101,68	173,32	132,48
3421 Obchodní agenti	5	15	97,46	69,42	120,78	98,91
3422 Odbytoví a přepravní agenti	4	34	112,18	89,60	134,79	117,28
3423 Zprostředkovatelé práce a agenti pracovních úřadů	3	53	110,46	86,13	136,42	111,35
3431 Odborné sekretářky, sekretáři	27	51	115,08	90,02	158,57	120,67
3433 Pracovníci v oblasti účetnictví, fakturace, rozpočet., kalkulace	210	448	125,22	92,55	163,20	128,89
3436 Referenti osobních oddělení	18	23	132,36	110,20	175,79	134,52
3439 Ostatní odborní administrativní pracovníci jinde neuvedení	121	408	121,79	90,20	169,91	127,42
3442 Berní a daňoví pracovníci	3	293	128,34	104,50	155,74	127,98
3443 Pracovníci sociálního a důchodového zabezpečení	4	70	114,97	95,50	137,28	115,88
3444 Pracovníci pasových oddělení a oddělení udělovajících povolení	4	16	116,52	102,90	134,32	115,44
3449 Ostatní celní a daňoví pracovníci a pracovníci v příb. oborech	3	53	183,02	158,64	212,58	183,25
3460 Sociální pracovníci	47	404	106,39	73,60	142,69	107,78
4111 Písařky - opisovačky, stenotypistky	3	104	81,91	65,89	110,13	85,35
4112 Kancelářští a manipul. prac. a obsl. zařízení na zpracování textu	12	31	96,94	73,94	125,10	99,33
4115 Sekretářky, sekretáři	41	84	107,97	73,33	139,10	108,50
4131 Úředníci ve skladech	16	19	96,13	72,44	128,35	100,58
4133 Úředníci v dopravě a v přepravě (dispečeri, kontrolori apod.)	3	13	136,76	113,00	156,08	135,38
4141 Řadoví knihovníci, archiváři, evidenční pracovníci	32	139	99,96	74,55	124,83	102,29
4142 Poštovní doručovatelé, úředníci v třídárnách	3	16	92,00	81,53	116,13	95,02
4190 Ostatní nižší úředníci jinde neuvedení	78	379	132,39	91,28	166,97	131,28
4211 Pokladníci (v bankách, pojišťovnách, spořitelnách, na poště)	12	16	106,30	79,51	126,07	103,50
4214 Prodavači vstupenek, jízdenek apod.	4	13	66,14	57,04	86,88	71,11
4222 Recepční	6	37	94,07	79,02	120,60	96,76
4223 Telefonisté	5	14	64,36	60,29	90,29	67,46
4224 Informátoři	7	24	66,04	52,71	95,34	71,23
5121 Pracovníci dohlížející nad obsluhujícím personálem, hospodyně	38	60	78,48	60,22	138,63	89,42
5122 Kuchaři	184	580	73,61	58,74	103,10	78,33
5123 Čišníci, servírky	4	40	79,62	67,22	101,04	83,07
5132 Pečovatelé a pomoc.ošetřovatelé v zařiz.soc.péče, v nemocnicích	17	125	92,32	76,90	108,25	92,69
5133 Pečovatelé v domácnosti	8	21	76,39	54,61	87,49	74,65
5139 Ostatní pečovatelé a pomocní ošetřovatelé jinde neuvedení	7	36	89,55	71,51	143,42	94,27
5144 Maséři	3	14	86,60	76,27	93,66	86,29
5161 Hasiči, požárníci	5	156	163,84	111,38	191,10	159,28
5162 Pracovníci bezpečnostních orgánů (např. policisté, strážníci)	14	182	139,73	103,88	169,85	137,77
6113 Zahradníci a pěstitelé zahradních plodin a sazenic	6	23	86,20	74,90	108,67	88,37
7122 Zedníci, kameníci, omítkáři	8	15	86,00	70,37	122,52	92,70
7124 Tesaři a truhláři	5	11	80,50	65,71	88,73	77,93
7136 Instalatéři, potrubáři, stavební zámečníci, klempíři	14	22	101,52	80,34	130,27	103,28

Revidované výsledky ke dni 10. 3. 2010

**Hodinový výdělek
podle podskupin zaměstnání KZAM-R**

kraj: Karlovarský

Podskupiny zaměstnání KZAM-R	Výběrový soubor		Medián	Diferenciace		Průměr
	počet org. jednotek	počet zaměst.		1. decil	9. decil	
			Kč/hod	Kč/hod	Kč/hod	Kč/hod
7222 Nástrojaři, kovomodeláři, kovodělníci, zámečníci	11	15	87,73	72,63	145,00	96,96
7231 Mechanici a opraváři motorových vozidel	6	12	103,35	71,69	142,99	108,94
7241 Elektromech., opraváři a seřizovači různých typů elektr. zařízení	5	21	99,71	79,33	117,50	100,94
7433 Dámští a pánští krejčí a kloboučníci včetně opravářů oděvů	6	10	73,74	56,29	88,69	71,97
8162 Obsluha parních turbín, ohříváčů a motorů	26	38	92,08	56,48	120,15	89,20
8264 Obsluha strojů na bělení, barvení, čištění, praní, žehlení textilu	9	38	65,79	44,22	87,30	66,16
8321 Řidiči osobních a malých dodávkových automobilů, taxikáři	21	38	94,74	70,26	115,60	94,71
8324 Řidiči nákladních automobilů a tahačů	5	41	104,46	93,48	129,62	108,21
8326 Řidiči speciálních vozidel	8	21	121,00	91,90	171,13	126,92
8331 Obsluha zemědělských a lesních strojů	4	12	101,12	89,00	113,32	100,08
9132 Pomocníci a uklízeči v kancelářích, hotelích, nemocnicích ap.	275	892	61,96	52,37	82,11	65,65
9133 Ruční pradáči a žehlíři (kromě obsluhy strojů)	11	14	70,00	59,57	95,20	79,60
9141 Domovníci, správci domu	101	150	82,20	57,70	111,17	85,48
9143 Školníci vč. školníků - údržbářů	162	229	76,59	58,51	101,65	80,37
9152 Vrátní, hlídači, uváděči a šatnářky	19	55	75,26	58,01	96,64	76,47
9161 Sběrači odpadků, popeláři	40	105	66,00	46,80	89,00	68,00
9162 Metaři, čistíči záchodků, žump, kanálů a podobných zařízení	5	10	77,97	56,32	107,00	79,96
9169 Ostatní pracovníci v příbuzných oborech jinde neuvedení	7	21	70,21	46,00	110,69	75,20
9339 Pomocní a nekvalif. pracovníci v dopravě, ve skladech, v telek.	9	18	68,95	56,38	93,82	72,78

4. čtvrtletí 2007 RSCP - nepodnikatelská sféra

NS-V6

Revidované výsledky ke dni 10. 3. 2010

**Hodinový výdělek
podle kategorií zaměstnání**kraj: **Karlovarský**

Kategorie zaměstnání	Struktura zaměstnanců	Medián	Diferenciace		Průměr
			1. decil	9. decil	
	%	Kč/hod	Kč/hod	Kč/hod	Kč/hod
D Manuální pracovníci	17,9	74,12	54,24	119,99	82,31
T Nemanuální pracovníci	82,1	140,51	95,83	205,35	147,01
Relace D/T (%)		52,8	56,6	58,4	56,0
C E L K E M - nepodnikatelská sféra	100	131,19	72,70	198,57	135,45

manuální pracovníci - zaměstnanci s převážně manuálním charakterem práce (hlavní třída KZAM-R 6-9 a vybraná zaměstnání hl. třídy 5)

nemanuální pracovníci - zaměstnanci s převážně nemanuálním charakterem práce (hlavní třída KZAM-R 1-4 a vybraná zaměstnání hl. třídy 5)

4. čtvrtletí 2007 RSCP - nepodnikatelská sféra

NS-V8

Revidované výsledky ke dni 10. 3. 2010

**Hodinový výdělek
podle pohlaví**kraj: **Karlovarský**

Pohlaví	Struktura zaměstnanců	Medián	Diferenciace		Průměr
			1. decil	9. decil	
	%	Kč/hod	Kč/hod	Kč/hod	Kč/hod
Muž	37,0	153,48	91,16	218,99	155,24
Žena	63,0	121,17	66,82	177,37	123,81
Relace Ž/M (%)		78,9	73,3	81,0	79,7
C E L K E M - nepodnikatelská sféra	100	131,19	72,70	198,57	135,45

Hrubý měsíční plat a jeho složky, diference, placená doba v nepodnikatelské sféře

kraj: Karlovarský

Medián hrubého měsíčního platu 22 597 Kč/měs

Diference

1. decil - 10 % hrubých měsíčních platů menších než	12 674 Kč/měs
1. kvartil - 25 % hrubých měsíčních platů menších než	17 720 Kč/měs
Medián - 50 % hrubých měsíčních platů menších než	22 597 Kč/měs
3. kvartil - 25 % hrubých měsíčních platů větších než	27 716 Kč/měs
9. decil - 10 % hrubých měsíčních platů větších než	33 899 Kč/měs

Průměr hrubého měsíčního platu 23 285 Kč/měs

Vybrané složky hrubého měsíčního platu

prémie a odměny	5,6 %
příplatky za přesčas	0,1 %
příplatky ostatní	13,4 %
náhrady	12,4 %
odměny za pohotovost	0,3 %

Průměrná placená doba 173,3 hod/měs

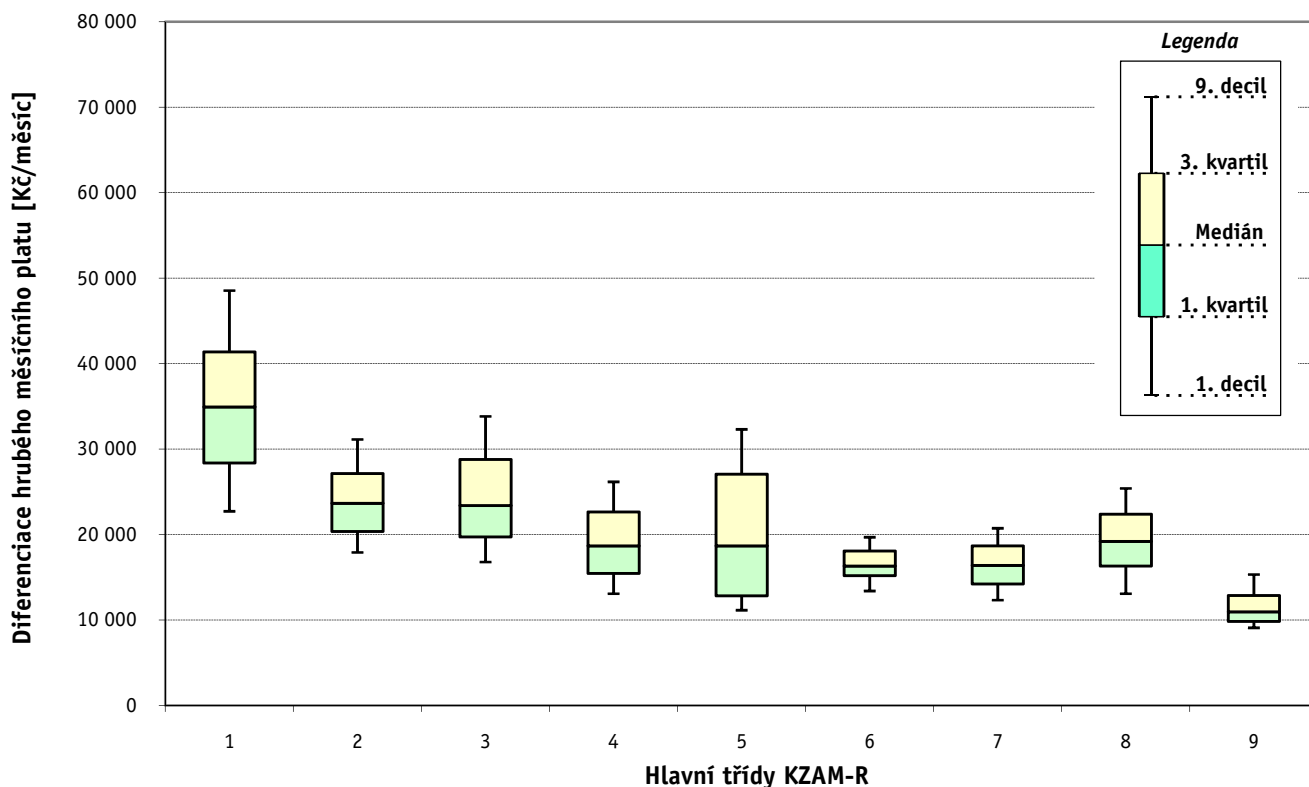
1. - 4. čtvrtletí 2007 RSCP - nepodnikatelská sféra

Revidované výsledky ke dni 10. 3. 2010

Hrubý měsíční plat a jeho složky, diference, placená doba podle hlavních tříd zaměstnání KZAM-R

kraj: Karlovarský

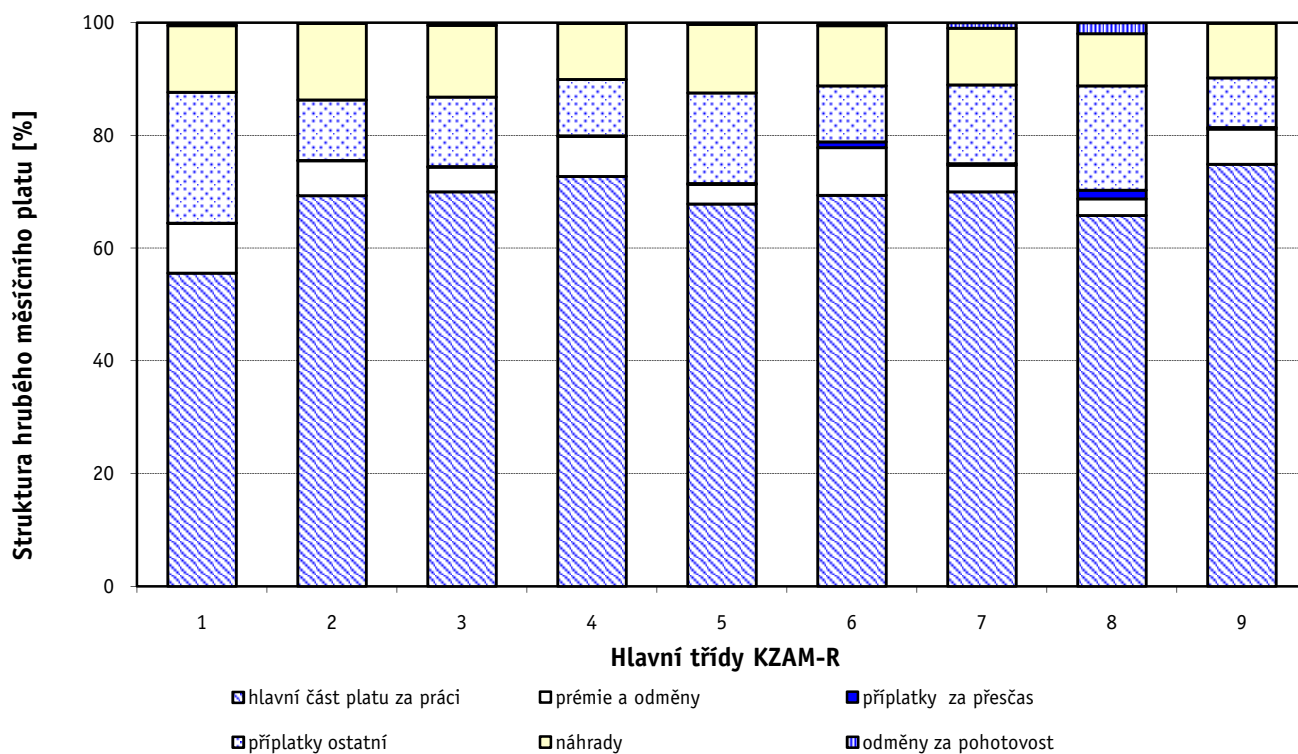
Hlavní třída zaměstnání KZAM - R	Struktura zaměstnanců	Medián
	%	Kč/měs
0 Příslušníci armády	0,5	*
1 Zákodárci, vedoucí a řídicí pracovníci	7,6	34 937
2 Vědečtí a odborní duševní pracovníci	30,6	23 674
3 Techničtí (zdrav., pedagog.) pracovníci	32,6	23 413
4 Nižší administrativní pracovníci	6,2	18 689
5 Provozní pracovníci ve službách a obchodu	11,0	18 670
6 Dělníci v zemědělství, lesnictví a rybářství	0,2	16 303
7 Řemeslníci, výrobci a zpracovatelé	0,9	16 405
8 Obsluha strojů a zařízení	2,1	19 199
9 Pomocní a nekvalifikovaní pracovníci	8,3	10 970
C E L K E M - nepodnikatelská sféra	100	22 597



Hrubý měsíční plat a jeho složky, diference, placená doba podle hlavních tříd zaměstnání KZAM-R

kraj: Karlovarský

Diference				Průměr	Vybrané složky hrubého měsíčního platu					Placená doba
1. decil	1. kvartil	3. kvartil	9. decil		prémie a odměny	příplatky za přesčas	příplatky ostatní	náhrady	odměny za pohotovost	
Kč/měs	Kč/měs	Kč/měs	Kč/měs	Kč/měs	%	%	%	%	%	hod/měs
*	*	*	*	*	*	*	*	*	*	*
22 727	28 370	41 365	48 558	35 580	8,9	0,0	23,2	11,8	0,5	173,2
17 897	20 379	27 137	31 140	24 291	6,2	0,0	10,8	13,6	0,1	174,5
16 792	19 714	28 792	33 837	24 546	4,4	0,1	12,3	12,7	0,4	171,5
13 072	15 450	22 646	26 174	19 321	7,1	0,1	10,0	10,0	0,1	174,6
11 151	12 820	27 087	32 313	20 459	3,4	0,2	16,1	12,2	0,3	170,9
13 395	15 183	18 060	19 683	16 606	8,5	1,0	9,9	10,7	0,5	184,3
12 336	14 228	18 679	20 733	16 652	4,7	0,3	14,0	10,1	1,0	174,8
13 065	16 301	22 387	25 408	19 517	2,9	1,6	18,5	9,2	2,0	178,2
9 086	9 844	12 880	15 326	11 692	6,2	0,3	8,8	9,7	0,1	175,8
12 674	17 720	27 716	33 899	23 285	5,6	0,1	13,4	12,4	0,3	173,3



Revidované výsledky ke dni 10. 3. 2010

Hrubý měsíční plat a jeho složky, diference, placená doba podle podskupin zaměstnání KZAM-R

kraj: Karlovarský

Podskupiny zaměstnání KZAM-R	Počet zaměstnanců přepočtený podle placených měsíců	Medián
		Kč/měs
1127 Vedoucí pracovníci orgánů státní správy, správních úřadů	137	34 999
1128 Vyšší úředníci bezpečnosti a ochrany (policejní ředitel)	139	40 637
1150 Přednostové, tajemníci a vedoucí pracovníci okresních a obecních úřadů	283	33 914
1210 Ředitelé a prezidenti velkých organizací, podniků	143	41 622
1225 Vedoucí pracovníci v restauracích a hotelích	61	18 144
1229 Vedoucí pracovních dílčích celků jinde neuvedení (kulturních, zdravotn., školských)	20	26 081
1231 Vedoucí pracovníci finančních a hospodářských (správních) útvarů	39	27 686
1319 Vedoucí, ředitelé malých organizací ostatní (kultura, zdravotnictví, školství)	132	31 481
2139 Ostatní odborníci zabývající se výpočetní technikou jinde neuvedení	27	23 413
2149 Ostatní architekti, projektanti, konstruktéři a techničtí inženýři (tvůrčí pracovníci)	11	30 083
2211 Bakteriologové, biologové, ekologové, zoologové a odborníci v příbuzných oborech	26	21 913
2221 Lékaři, ordináři (kromě zubních lékařů)	42	43 388
2321 Učitelé všeobecně vzdělávacích předmětů	390	26 538
2322 Učitelé odborných předmětů	283	26 785
2323 Učitelé praktického vyučování (kromě mistrů)	12	29 476
2331 Učitelé základních škol	1 189	23 952
2332 Učitelé předškolní výchovy	450	18 675
2341 Učitelé všeobecně vzdělávacích předmětů na speciálních školách	114	27 305
2342 Učitelé odborných předmětů na speciálních školách	60	26 798
2353 Učitelé základních uměleckých škol (vč. soukromých)	167	24 960
2355 Učitelé pedagogických středisek a pedagogickopsychologických poraden	13	22 311
2356 Odborní pedagogové v zařízeních pro výkon ústavní a ochranné výchovy	27	30 917
2359 Ostatní odborní pedagogičtí pracovníci jinde neuvedení (odborní instruktoři)	12	22 707
2411 Odborní pracovníci na úseku účetnictví, financí, daní, apod., hlavní účetní	86	23 703
2412 Odborní pracovníci na úseku zaměstnaneckých, personálních věcí	27	24 978
2419 Ostatní odborní pracovníci v oblasti podnikání	11	23 958
2421 Právníci, právní poradci (mimo advokacie a soudnictví)	33	28 048
2432 Odborní pracovníci knihoven (kromě řadových)	50	19 291
2434 Odborní pracovníci - kurátoři (muzeí, galérií)	17	21 903
2439 Ostatní odborní pracovníci kultury a osvěty jinde neuvedení	32	18 989
2441 Ekonomové - vědečtí pracovníci, specialisté, experti	30	21 667
2445 Psychologové	17	30 222
2446 Odborní pracovníci v oblasti sociální péče (kromě řadových)	95	22 394
2470 Odborní administrativní pracovníci jinde neuvedení	575	21 986
3112 Stavební technici	78	23 602
3119 Ostatní techničtí pracovníci jinde neuvedení	69	22 894
3122 Operátoři a obsluha výpočetní techniky	32	22 783
3129 Ostatní technici ve výpočetní technice jinde neuvedení	12	22 932
3151 Kolaudační technici a technici protipožární ochrany	46	31 821
3152 Bezpečnostní technici a technici pro kontrolu zdravotní nezávadnosti a jakosti	29	24 669
3211 Technici a laboranti v oblasti biologie a v příbuzných oborech	17	19 917
3226 Rehabilitační a fyzioterapeutičtí pracovníci (vč. odborných masérů)	25	21 100
3231 Ošetřovatelé, všeobecné zdravotní sestry	141	23 611
3233 Sestry pro péči o dítě	57	22 336

Hrubý měsíční plat a jeho složky, diference, placená doba podle podskupin zaměstnání KZAM-R

kraj: Karlovarský

Diference				Průměr	Vybrané složky hrubého měsíčního platu					Placená doba
1. decil	1. kvartil	3. kvartil	9. decil		prémie a odměny	příplatky za přesčas	příplatky ostatní	náhrady	odměny za pohotovost	
Kč/měs	Kč/měs	Kč/měs	Kč/měs	Kč/měs	%	%	%	%	%	hod/měs
28 078	31 103	43 691	52 593	38 201	10,8	0,0	20,6	10,0	0,7	172,7
33 617	37 631	45 524	56 401	42 666	3,8	0,0	20,6	13,4	1,8	167,6
24 958	28 370	38 138	45 976	34 510	9,3	0,1	23,5	10,0	0,2	174,8
33 640	36 530	46 143	49 704	41 651	10,9	0,0	27,7	14,2	0,0	174,2
14 363	16 464	20 120	21 785	18 310	8,2	0,0	15,8	10,1	0,0	174,0
18 348	22 338	27 654	29 685	25 034	9,2	0,0	20,0	10,5	0,6	173,2
19 641	22 195	34 939	43 887	30 705	9,5	0,0	26,3	9,5	0,2	173,7
25 165	28 018	36 520	42 411	32 666	9,1	0,0	24,3	14,5	0,1	174,1
17 453	21 703	28 817	32 103	24 495	7,9	0,0	13,2	9,8	0,1	174,3
17 451	20 823	38 791	42 058	29 484	4,6	0,0	23,4	9,5	0,0	174,1
17 810	19 908	24 700	33 022	23 454	4,5	0,6	11,2	9,4	0,0	176,4
35 704	38 817	52 080	60 236	45 677	4,1	0,5	26,2	9,3	1,6	175,7
21 827	24 115	28 995	31 587	26 780	5,3	0,0	12,4	14,9	0,0	174,5
22 406	24 757	29 535	32 440	27 384	5,7	0,0	11,6	14,8	0,0	174,2
20 115	24 009	32 819	33 874	28 512	9,5	0,0	13,8	14,3	0,0	174,0
19 093	21 756	26 448	29 859	24 370	5,9	0,0	9,2	15,1	0,0	174,2
15 708	17 345	20 170	22 171	18 900	6,0	0,0	4,9	15,6	0,0	174,2
21 466	23 667	30 912	37 431	28 042	10,3	0,0	13,2	15,0	0,0	174,3
23 238	24 894	29 164	32 481	27 403	7,4	0,0	11,5	15,2	0,0	174,3
20 610	22 157	28 311	34 293	25 842	7,3	0,0	10,2	14,8	0,0	174,6
21 214	21 724	24 954	26 823	23 053	4,8	0,0	4,9	17,2	0,0	174,1
27 541	29 544	33 069	38 281	31 494	5,9	0,0	18,0	16,2	0,0	173,8
19 481	19 906	27 072	36 262	25 893	7,3	0,0	19,7	13,5	0,0	172,8
19 513	21 391	27 412	33 381	25 052	6,6	0,1	14,1	9,6	0,0	174,6
19 542	21 796	29 172	30 512	25 192	6,5	0,0	16,0	10,9	0,0	174,9
13 375	19 244	25 451	25 741	22 081	5,3	0,0	15,3	9,6	0,0	174,7
20 617	23 007	31 246	33 524	28 155	10,4	0,0	13,0	9,5	0,0	174,3
15 362	17 065	22 727	24 247	19 897	5,0	0,1	11,7	9,7	0,0	175,2
18 101	18 842	26 424	29 844	23 234	7,9	0,0	7,4	10,5	0,0	174,1
13 037	16 426	22 327	27 131	19 513	7,2	0,2	10,5	9,7	1,3	175,8
17 988	19 257	27 321	30 995	23 663	8,7	0,0	19,2	9,5	0,0	174,4
23 596	25 194	33 930	37 151	30 085	3,2	0,0	14,8	12,1	0,0	173,9
17 227	18 933	24 336	26 388	22 050	6,4	0,3	11,8	10,2	1,0	176,9
17 897	19 750	24 563	27 935	22 752	6,8	0,1	10,7	10,4	0,1	175,0
19 525	21 179	28 064	29 824	24 427	7,2	0,0	15,3	9,6	0,3	174,5
16 084	19 024	25 010	27 445	22 232	5,7	0,3	19,2	10,4	0,2	176,0
16 034	20 493	27 459	29 642	23 288	7,0	0,1	10,2	9,7	0,4	173,9
18 783	21 661	25 853	27 970	22 932	5,6	0,0	10,8	9,9	0,0	174,1
23 979	28 609	36 984	38 606	31 674	4,2	0,9	13,4	12,7	1,6	171,0
21 099	22 925	26 664	28 131	24 560	5,4	0,0	13,9	9,5	0,0	174,5
16 753	18 603	20 951	24 834	20 048	2,8	0,0	10,4	10,3	0,0	174,3
17 337	19 240	21 732	26 232	20 937	4,1	0,0	11,2	10,9	0,0	174,2
19 715	21 336	25 410	28 109	23 722	3,8	0,2	14,9	10,5	0,0	169,8
20 049	21 072	23 694	25 056	22 495	1,8	0,0	13,9	10,7	0,0	165,4

Hrubý měsíční plat a jeho složky, diference, placená doba podle podskupin zaměstnání KZAM-R

kraj: Karlovarský

Podskupiny zaměstnání KZAM-R	Počet zaměstnanců přepočtený podle placených měsíců	Medián
		Kč/měs
3311 Vychovatelé v družinách, klubech, domovech dětí a mládeže apod.	364	19 743
3312 Vedoucí zájmových kroužků (z povolání)	10	18 586
3331 Vychovatelé na speciálních školách	15	20 892
3332 Vychovatelé školského zařízení pro výkon ústavní a ochranné výchovy	101	24 411
3341 Instruktory a mistři odborné výchovy	161	21 274
3421 Obchodní agenti	12	18 793
3422 Odbytoví a přepravní agenti	32	20 311
3423 Zprostředkovatelé práce a agenti pracovních úřadů	45	19 863
3431 Odborné sekretářky, sekretáři	51	20 169
3433 Pracovníci v oblasti účetnictví, fakturace, rozpočtovnictví, kalkulace	343	21 681
3436 Referenti osobních oddělení	22	23 414
3439 Ostatní odborní administrativní pracovníci jinde neuvedení	357	21 101
3442 Berní a daňoví pracovníci	262	22 273
3443 Pracovníci sociálního a důchodového zabezpečení	139	19 462
3444 Pracovníci pasových oddělení a oddělení udělovajících povolení	14	20 571
3449 Ostatní celní a daňoví pracovníci a pracovníci v příbuzných oborech	23	28 722
3460 Sociální pracovníci	249	18 191
4111 Písařky - opisovačky, stenotypistky	108	14 625
4112 Kancelářští a manipulační pracovníci a obsluha zařízení na zpracování textu	30	17 714
4115 Sekretářky, sekretáři	73	19 436
4131 Úředníci ve skladech	15	15 922
4133 Úředníci v dopravě a v přepravě (dispečeri, kontrolori apod.)	12	23 196
4141 Řadoví knihovníci, archiváři, evidenční pracovníci	128	18 292
4142 Poštovní doručovatelé, úředníci v třídárnách	17	15 549
4190 Ostatní nižší úředníci jinde neuvedení	314	22 690
4211 Pokladníci (v bankách, pojišťovnách, spořitelnách, na poště)	14	18 372
4222 Recepční	37	15 815
5121 Pracovníci dohlížející nad obsluhujícím personálem, hospodyně	46	13 487
5122 Kuchaři	508	12 317
5123 Číšníci, servírky	34	15 009
5132 Pečovatelé a pomocní ošetřovatelé v zařízeních sociální péče, v nemocnicích	74	16 098
5133 Pečovatelé v domácnosti	19	12 804
5139 Ostatní pečovatelé a pomocní ošetřovatelé jinde neuvedení	17	14 058
5144 Maséři	15	14 667
5162 Pracovníci bezpečnostních orgánů (např. policisté, strážníci)	156	24 316
6113 Zahradníci a pěstitelé zahradních plodin a sazenic	17	16 153
7122 Zedníci, kameníci, omítkáři	10	14 596
7136 Instalatéři, potrubáři, stavební zámečníci, klempíři	20	18 044
7222 Nástrojaři, kovomodeláři, kovodělníci, zámečníci	12	15 617
7241 Elektromechanici, opraváři a seřizovači různých typů elektrických zařízení	19	17 457
8162 Obsluha parních turbín, ohřivačů a motorů	18	18 968
8264 Obsluha strojů na bělení, barvení, čištění, praní, žehlení textilu	30	11 596
8321 Řidiči osobních a malých dodávkových automobilů, taxikáři	39	17 933
8324 Řidiči nákladních automobilů a tahačů	39	18 932

Hrubý měsíční plat a jeho složky, diference, placená doba podle podskupin zaměstnání KZAM-R

kraj: Karlovarský

Diference				Průměr	Vybrané složky hrubého měsíčního platu					Placená doba
1. decil	1. kvartil	3. kvartil	9. decil		prémie a odměny	příplatky za přesčas	příplatky ostatní	náhrady	odměny za pohotovost	
Kč/měs	Kč/měs	Kč/měs	Kč/měs	Kč/měs	%	%	%	%	%	hod/měs
15 013	16 879	23 138	26 446	20 174	5,8	0,1	12,1	14,0	0,0	174,5
15 904	16 768	20 062	21 140	18 146	5,4	0,0	7,9	14,1	0,0	174,4
16 011	18 747	22 582	23 650	20 669	9,0	0,0	10,0	15,0	0,0	174,3
18 911	21 524	26 306	29 794	24 572	8,2	0,1	17,3	13,9	0,0	174,4
18 309	19 820	23 355	24 606	21 657	7,1	0,0	8,1	15,1	0,0	174,2
12 552	17 034	20 345	20 582	17 894	8,2	0,0	17,9	10,2	0,0	173,9
16 349	18 860	22 672	23 779	20 658	5,2	0,0	10,1	10,0	0,5	174,4
15 496	16 995	22 437	23 544	19 781	4,9	0,0	12,3	10,2	0,0	174,4
15 190	17 458	22 809	25 064	20 362	7,2	0,0	13,3	9,4	0,0	174,3
17 176	19 534	24 143	27 659	22 211	7,2	0,1	14,3	10,0	0,0	174,8
18 016	20 357	26 362	28 054	23 428	6,1	0,1	13,7	12,7	0,0	175,4
15 658	18 123	24 045	28 347	21 682	6,2	0,0	10,8	10,8	0,2	173,8
18 083	19 917	24 186	26 647	22 092	4,3	0,0	10,0	10,1	0,0	174,1
15 960	17 380	21 102	22 261	19 427	5,6	0,0	7,9	10,1	0,0	174,6
17 769	18 942	21 811	22 628	20 201	6,7	0,0	8,8	9,7	0,0	174,6
25 155	26 668	31 534	32 843	28 939	2,3	0,0	12,8	12,4	0,0	165,3
12 654	14 892	21 638	25 631	18 696	4,4	0,1	13,9	10,8	0,6	173,3
11 904	12 859	17 167	19 279	15 195	8,3	0,1	2,7	10,1	0,6	174,6
13 487	14 861	19 305	20 921	17 607	5,4	0,0	9,0	9,9	0,0	174,9
14 495	17 616	21 401	24 782	19 660	7,7	0,1	10,8	9,8	0,2	174,6
12 374	14 277	17 609	20 538	15 819	5,7	0,0	10,2	10,1	0,0	173,8
20 167	22 968	24 996	26 868	23 421	10,7	0,0	11,4	10,9	0,0	175,1
13 729	16 447	20 495	22 314	18 456	6,1	0,3	7,0	9,9	0,1	175,2
14 982	15 110	17 212	17 886	16 273	4,1	0,1	6,4	9,9	0,0	174,6
15 450	18 640	25 485	28 269	22 407	7,6	0,0	11,9	10,0	0,0	174,9
16 580	17 254	20 458	22 109	18 704	7,4	0,0	6,6	10,5	0,2	174,0
13 503	13 959	17 675	19 107	15 978	6,2	0,1	22,7	9,7	0,0	166,7
10 263	11 106	19 286	24 645	15 422	6,0	0,1	14,4	10,6	0,0	174,7
10 282	11 190	14 123	16 909	13 083	5,7	0,1	10,5	10,2	0,0	174,4
12 739	13 078	16 364	18 100	15 050	5,7	0,7	20,5	10,1	0,0	178,0
12 599	14 168	17 414	19 073	15 801	3,1	0,2	14,3	9,9	0,0	171,0
10 474	12 053	14 376	15 419	12 872	5,2	0,1	6,7	9,8	0,0	175,2
11 282	12 919	14 978	17 353	14 148	3,8	0,1	13,9	8,3	0,0	170,8
13 624	14 171	15 707	16 376	14 814	4,1	0,2	9,2	11,0	0,0	176,0
18 540	20 482	27 205	29 547	24 295	3,7	0,9	26,9	9,7	0,6	172,9
13 395	15 183	17 153	19 080	16 488	8,7	1,0	8,7	10,1	0,7	183,8
13 954	14 276	18 110	19 022	16 046	4,9	0,3	13,5	10,1	1,1	174,3
14 228	15 363	20 315	23 323	18 197	5,6	0,7	18,2	9,5	3,3	174,9
12 594	14 209	17 580	20 765	16 327	5,1	0,4	11,1	9,9	0,0	174,8
13 480	15 602	19 848	20 625	17 687	3,5	0,1	12,0	10,4	0,3	174,2
14 612	15 569	20 165	21 505	18 263	3,2	0,0	22,1	9,3	0,9	171,3
9 876	10 604	13 120	14 302	11 877	4,1	0,1	15,6	9,8	0,0	175,0
13 055	15 301	20 607	23 324	17 971	5,7	2,2	11,2	9,1	0,8	186,9
16 028	17 430	19 682	20 768	18 454	6,2	0,8	14,4	10,2	1,5	178,7

1. - 4. čtvrtletí 2007 RSCP - nepodnikatelská sféra

Revidované výsledky ke dni 10. 3. 2010

**Hrubý měsíční plat a jeho složky, diference, placená doba
podle podskupin zaměstnání KZAM-R**kraj: **Karlovarský**

Podskupiny zaměstnání KZAM-R	Počet zaměstnanců přepočtený podle placených měsíců	Medián
		Kč/měs
8326 Řidiči speciálních vozidel	18	21 777
8331 Obsluha zemědělských a lesních strojů	11	18 851
9132 Pomocníci a uklízeči v kancelářích, hotelích, nemocnicích a jiných zařízeních	572	10 382
9133 Ruční pradláči a žehlíři (kromě obsluhy strojů)	11	11 673
9141 Domovníci, správci domu	106	13 993
9143 Školníci vč. školníků - údržbářů	157	12 679
9152 Vrátní, hlídači, uváděči a šatnářky	26	13 986
9161 Sběrači odpadků, popeláři	123	9 504
9169 Ostatní pracovníci v příbuzných oborech jinde neuvedení	16	13 953
9339 Pomocní a nequalifikovaní pracovníci v dopravě, ve skladech, v telekomunikacích	15	11 847

**Hrubý měsíční plat a jeho složky, diferenciacie, placená doba
podle podskupin zaměstnání KZAM-R**

kraj: Karlovarský

Diferenciace				Průměr	Vybrané složky hrubého měsíčního platu					Placená doba
1. decil	1. kvartil	3. kvartil	9. decil		prémie a odměny	příplatky za přesčas	příplatky ostatní	náhrady	odměny za pohotovost	
Kč/měs	Kč/měs	Kč/měs	Kč/měs	Kč/měs	%	%	%	%	%	hod/měs
16 228	17 236	30 639	32 203	24 044	4,4	2,7	21,9	8,7	1,0	182,3
16 202	17 343	20 332	21 917	19 018	9,2	1,8	14,8	10,0	1,1	185,0
9 274	9 745	11 421	12 388	10 737	5,9	0,1	7,2	9,8	0,0	175,2
10 986	11 186	14 342	14 534	12 538	9,1	0,3	10,6	11,9	0,0	175,4
10 955	12 008	16 311	19 014	14 337	7,2	0,5	12,2	9,4	0,0	176,4
10 593	11 210	14 303	16 099	13 050	7,6	0,3	9,3	9,4	0,0	175,5
9 414	11 226	15 003	15 820	13 234	4,3	0,1	16,8	9,3	0,0	171,6
8 081	8 435	12 734	14 876	10 920	4,3	0,2	7,9	9,3	0,3	176,4
8 076	8 483	18 754	21 627	14 590	5,3	0,1	18,7	12,3	0,0	181,7
9 448	10 475	14 670	16 186	12 623	5,9	0,4	12,4	9,9	0,0	177,3

1. - 4. čtvrtletí 2007 RSCP - nepodnikatelská sféra

NS-T5

Revidované výsledky ke dni 10. 3. 2010

Průměrná měsíční odpracovaná a neodpracovaná doba zaměstnanců podle podskupin zaměstnání KZAM-R

kraj: **Karlovarský**

Podskupiny zaměstnání a zaměstnání KZAM-R	Počet zaměstnanců přepočtený podle eviden. měsíců	Odpracovaná doba		Neodpracovaná doba		
		celkem	z toho přesčas	celkem	z toho	
					nemoc	dovolená
		hod/měs	hod/měs	hod/měs	hod/měs	hod/měs
1127 Vedoucí pracovníci orgánů státní správy, správních úřadů	140	145,2	0,3	27,5	3,6	16,6
1128 Vyšší úředníci bezpečnosti a ochrany (policejní ředitel)	143	136,4	1,5	31,2	4,5	16,6
1150 Přednostové, tajemníci a ved.prac.okresních a obecních úř.	291	148,8	0,3	25,9	3,6	16,5
1210 Ředitelé a prezidenti velkých organizací, podniků	145	147,8	0,1	26,4	1,7	23,6
1225 Vedoucí pracovníci v restauracích a hotelích	62	152,5	0,0	21,5	3,1	16,9
1229 Ved. pracovních dílčích celků jinde neuved. (kult.,zdrav.)	21	149,5	0,1	23,8	5,1	15,4
1231 Vedoucí pracovníci finančních a hospodářských útvarů	40	151,1	0,2	22,6	2,7	16,0
1319 Vedoucí, ředitelé malých organizací ostatní (kult.,zdrav.)	133	147,0	0,0	27,2	1,5	24,1
2139 Ostatní odborníci zabývající se výp. tech. jinde neuvedení	28	147,9	0,1	26,4	2,9	16,2
2149 Ostatní architekti, projektanti, konstrukt.a techn.inženýři	11	148,8	0,0	25,3	1,0	13,2
2211 Bakteriologové, biologové, ekologové, zoologové	26	152,3	2,3	24,0	1,9	10,5
2221 Lékaři, ordináři (kromě zubních lékařů)	42	153,9	3,1	21,8	1,7	16,3
2321 Učitelé všeobecně vzdělávacích předmětů	403	143,9	0,2	30,6	3,8	24,5
2322 Učitelé odborných předmětů	292	144,3	0,1	30,0	3,5	24,5
2323 Učitelé praktického vyučování (kromě mistrů)	12	147,6	0,1	26,5	0,5	23,7
2331 Učitelé základních škol	1 238	142,4	0,0	31,9	4,7	24,4
2332 Učitelé předškolní výchovy	470	141,2	0,0	33,1	5,7	25,7
2341 Učitelé všeobecně vzděláv. předmětů na speciál. školách	119	143,6	0,0	30,7	4,4	22,7
2342 Učitelé odborných předmětů na speciálních školách	63	140,8	0,0	33,5	7,7	24,5
2353 Učitelé základních uměleckých škol (vč.soukromých)	171	145,4	0,1	29,2	3,0	24,5
2355 Učitelé pedagog.středisek a pedagog.-psycholog. poraden	13	140,6	0,0	33,6	2,8	29,3
2356 Odborní pedagog. v zařiz. pro výkon ústav.a ochr. výchovy	27	136,1	0,0	37,8	4,3	20,9
2359 Ost.odp.pedagogičtí prac.jinde neuvedení (odb.instruktoři)	13	145,1	0,2	27,7	1,7	20,6
2411 Odborní pracov. na úseku účetnictví, financí, daní, apod.	90	146,3	0,2	28,2	5,7	15,9
2412 Odbor. pracovníci na úseku zaměstnaneckých, pers. věcí	27	147,7	0,3	27,3	2,7	16,7
2419 Ostatní odborní pracovníci v oblasti podnikání	12	145,8	0,0	28,8	5,0	15,2
2421 Právníci, právní poradci (mimo advokacie a soudnictví)	34	148,3	0,0	25,9	3,2	16,3
2432 Odborní pracovníci knihoven (kromě řadových)	52	149,4	0,3	25,8	6,6	16,4
2434 Odborní pracovníci - kurátoři (muzeí, galérií)	18	148,3	0,0	25,8	6,5	16,9
2439 Ostatní odborní pracovníci kultury a osvěty jinde neuved.	34	149,6	0,9	26,4	7,5	16,5
2441 Ekonomové - vědečtí pracovníci, specialisté, experti	31	149,4	0,2	25,0	4,7	15,1
2445 Psychologové	18	143,2	0,0	30,7	3,6	19,9
2446 Odborní pracov. v oblasti sociální péče (kromě řadových)	98	148,0	1,4	29,0	6,2	16,4
2470 Odborní administrativní pracovníci jinde neuvedení	595	147,6	0,4	27,5	4,8	16,4
3112 Stavební technici	80	150,2	0,0	24,3	3,0	16,2
3119 Ostatní techničtí pracovníci jinde neuvedení	71	148,4	1,2	27,6	4,9	17,2
3122 Operátoři a obsluha výpočetní techniky	33	149,4	0,6	24,5	2,7	16,6
3129 Ostatní technici ve výpočetní technice jinde neuvedení	12	149,6	0,0	24,6	1,7	17,2
3151 Kolaudační technici a technici protipožární ochrany	47	142,1	6,3	28,8	3,0	15,0
3152 Bezpečnostní tech.a tech. pro kontrolu zdravotní nezávad.	30	149,8	0,1	24,7	6,7	15,8
3211 Technici a laboranti v oblasti biologie a v příbuz. oborech	17	153,2	0,0	21,2	2,1	17,0
3226 Rehabilitační a fyzioterapeutičtí pracovníci	26	145,9	0,2	28,3	9,0	17,3
3231 Ošetřovatelé, všeobecné zdravotní sestry	148	143,5	0,8	26,3	6,7	16,5
3233 Sestry pro péči o dítě	59	142,7	0,0	22,7	5,3	17,0

1. - 4. čtvrtletí 2007 RSCP - nepodnikatelská sféra

NS-T5

Revidované výsledky ke dni 10. 3. 2010

Průměrná měsíční odpracovaná a neodpracovaná doba zaměstnanců podle podskupin zaměstnání KZAM-R

 kraj: Karlovarský

Podskupiny zaměstnání a zaměstnání KZAM-R	Počet zaměstnanců přepočtený podle eviden. měsíců	Odpracovaná doba		Neodpracovaná doba		
		celkem	z toho přesčas	celkem	z toho	
					nemoc	dovolená
		hod/měs	hod/měs	hod/měs	hod/měs	hod/měs
3311 Vychovatelé v družinách, domovech dětí a mládeže	378	143,7	0,4	30,7	5,0	22,7
3312 Vedoucí zájmových kroužků (z povolání)	10	145,4	0,0	29,1	3,2	25,5
3331 Vychovatelé na speciálních školách	15	142,1	0,0	32,2	5,2	25,3
3332 Vychovatelé školsk. zařiz. pro výkon ústav. a ochr.výchovy	106	141,4	1,0	33,0	7,6	23,3
3341 Instruktoři a mistři odborné výchovy	168	142,2	0,1	32,1	5,9	24,9
3421 Obchodní agenti	12	147,6	0,2	26,4	8,6	13,5
3422 Odbytoví a přepravní agenti	34	144,8	0,2	29,5	5,2	16,9
3423 Zprostředkovatelé práce a agenti pracovních úřadů	46	145,5	0,0	28,9	3,2	17,1
3431 Odborné sekretářky, sekretáři	53	147,5	0,1	26,8	4,4	15,4
3433 Prac. v oblasti účetnictví,fakturace,rozpočet., kalkulace	356	148,5	0,3	26,4	5,0	16,1
3436 Referenti osobních oddělení	23	144,0	0,4	31,3	5,6	15,8
3439 Ostatní odborní administrativní pracovníci jinde neuvedení	372	146,3	0,2	27,5	5,9	16,4
3442 Berní a daňoví pracovníci	271	144,7	0,0	29,4	5,5	16,8
3443 Pracovníci sociálního a důchodového zabezpečení	149	140,2	0,0	36,0	11,3	16,0
3444 Pracovníci pasových odděl. a odděl. udělujících povolení	15	142,8	0,2	31,8	10,3	15,9
3449 Ostatní celní a daňoví pracovníci a prac. v příb. oborech	23	138,6	0,8	26,7	0,0	17,5
3460 Sociální pracovníci	262	145,0	0,8	28,3	7,2	16,9
4111 Písařky - opisovačky, stenotypistky	113	142,8	0,2	31,9	8,7	16,6
4112 Kancelářští pracovníci a obsluha zařiz. na zpracování textu	31	148,0	0,0	26,9	3,4	16,7
4115 Sekretářky, sekretáři	75	148,3	0,3	26,4	4,4	16,6
4131 Úředníci ve skladech	17	139,3	0,3	34,6	15,4	14,7
4133 Úředníci v dopravě a v přepravě (dispečeri, kontr. apod.)	12	146,8	0,3	28,2	2,8	15,6
4141 Řadoví knihovníci, archiváři, evidenční pracovníci	133	147,1	1,1	28,1	5,5	16,4
4142 Poštovní doručovatelé, úředníci v třídárnách	17	143,7	0,4	30,9	8,6	16,2
4190 Ostatní nižší úředníci jinde neuvedení	326	146,4	0,2	28,5	5,3	16,4
4211 Pokladníci (v bankách, pojišťov., spořitelnách, na poště)	14	148,8	0,0	25,2	2,5	17,9
4222 Recepční	39	141,6	0,4	25,0	9,4	14,3
5121 Pracovníci dohlížející nad obsluh. personálem, hospodyně	48	147,7	0,3	27,0	6,7	16,2
5122 Kuchaři	535	148,2	0,5	26,3	8,0	16,1
5123 Číšníci, servírky	37	145,4	2,5	32,3	14,2	16,0
5132 Pečovatelé a pomoc. ošetřovat. v zařiz.soc. péče, v nemoc.	79	144,7	1,3	26,3	8,6	14,9
5133 Pečovatelé v domácnosti	19	153,8	0,4	21,5	1,7	16,3
5139 Ostatní pečovatelé a pomocní ošetřovatelé jinde neuved.	17	153,1	0,7	17,7	3,5	14,2
5144 Maséři	15	147,9	1,3	28,0	7,2	16,1
5162 Pracovníci bezpečnostních orgánů (policisté, strážníci)	165	144,3	5,0	28,3	7,7	15,2
6113 Zahradníci a pěstitelé zahradních plodin a sazenic	20	143,9	3,2	38,7	16,1	15,1
7122 Zedníci, kameníci, omítkáři	11	140,3	1,1	34,0	14,4	16,4
7136 Instalatéři, potrubáři, stavební zámečníci, klempíři	21	145,7	2,5	29,2	9,4	16,6
7222 Nástrojaři, kovomodeláři, kovodělníci, zámečníci	13	151,1	1,6	23,7	5,5	16,1
7241 Elektromech.a seřizovači různých typů elektrických zařiz.	20	148,7	0,4	25,5	2,5	16,3
8162 Obsluha parních turbín, ohřivačů a motorů	19	147,9	0,4	23,3	4,7	16,2
8264 Obsluha strojů na bělení, barvení, čištění, praní, žehlení	31	149,1	0,7	26,0	6,8	16,2
8321 Řidiči osobních a malých dodávkov. automobilů, taxikáři	40	160,4	12,1	26,1	6,1	15,8
8324 Řidiči nákladních automobilů a tahačů	41	151,9	3,2	26,6	6,0	16,5

1. - 4. čtvrtletí 2007 RSCP - nepodnikatelská sféra

NS-T5

Revidované výsledky ke dni 10. 3. 2010

**Průměrná měsíční odpracovaná a neodpracovaná doba zaměstnanců
podle podskupin zaměstnání KZAM-R**kraj: **Karlovarský**

Podskupiny zaměstnání a zaměstnání KZAM-R	Počet zaměstnanců přepočtený podle eviden. měsíců	Odpracovaná doba		Neodpracovaná doba		
		celkem	z toho přesčas	celkem	z toho	
					nemoc	dovolená
		hod/měs	hod/měs	hod/měs	hod/měs	hod/měs
8326 Řidiči speciálních vozidel	18	163,5	15,3	18,8	0,2	9,0
8331 Obsluha zemědělských a lesních strojů	12	149,9	6,5	34,2	10,3	16,4
9132 Pomocníci a uklízeči v kancelář., hotel., nemocnicích ap.	604	149,5	0,7	25,7	8,0	15,8
9133 Ruční praláci a žehlíři (kromě obsluhy strojů)	12	144,8	1,3	30,5	10,2	18,0
9141 Domovníci, správci domu	109	153,5	2,9	22,9	4,5	15,9
9143 Školníci vč. školníků - údržbářů	164	152,1	1,1	23,3	6,8	15,8
9152 Vrátní, hlídači, uváděči a šatnářky	26	152,4	0,4	19,1	2,3	15,7
9161 Sběrači odpadků, popeláři	130	147,7	0,7	28,8	9,3	15,1
9169 Ostatní pracovníci v příbuzných oborech jinde neuvedení	17	148,4	1,1	32,9	10,3	18,9
9339 Pomocní a nekvalif. prac. v dopr., ve skladech, v telekom.	16	153,1	2,0	24,1	5,4	16,6



Dodatek

Technický popis šetření

Dodatek – Technický popis šetření

Technický popis šetření přibližuje metodické postupy používané při zpracování nepodnikatelské sféry Regionální statistiky ceny práce (RSCP-NS). Popis je rozdělen do pěti kapitol: koncepce šetření, vstupní údaje, nejdůležitější sledované veličiny, přehled používaných tabulek a definice vybraných pojmů.

1. Koncepce šetření

Kapitola popisuje základní soubor šetření a strukturu statistického souboru.

1.1. Základní soubor

Základním souborem RSCP-NS je soubor ekonomických subjektů, definovaný Automatizovaným rozpočtovým informačním systémem (ARIS), spravovaným Ministerstvem financí. ARIS obsahuje informace z účetního a finančního výkaznictví organizačních složek státu, kapitol státního rozpočtu, státních příspěvkových organizací, státních fondů, územních samosprávných celků a jimi zřizovaných příspěvkových organizací v ČR (viz <http://www.info.mfcr.cz/aris>). Ekonomické subjekty, které přísluší do nepodnikatelské sféry, odměňují platem podle § 109, odst. 3 zákona č. 262/2006 Sb., zákoníku práce, ve znění pozdějších předpisů. Statistické šetření RSCP pro nepodnikatelskou sféru využívá dat Informačního systému o platech, provozovaného Ministerstvem financí (viz www.mfcr.cz/isp).

1.2. Struktura souboru RSCP nepodnikatelské sféry

Statistické šetření RSCP-NS za 1. - 4. čtvrtletí 2007 zahrnuje 14366 ekonomických subjektů, které reprezentují přibližně 659 tisíc zaměstnanců. Odvětvovou skladbu ekonomických subjektů v RSCP-NS (vyjádřenou odvětvovou klasifikací CZ-NACE) představují zejména tři odvětví národního hospodářství České republiky; odvětví veřejné správy, odvětví vzdělávání a odvětví zdravotní a sociální péče. Strukturu souboru RSCP-NS bez non-response ukazují v souhrnném a odvětvovém pohledu za 1. - 4. čtvrtletí 2007 následující dvě tabulky.

Soubor RSCP nepodnikatelské sféry			
	RSCP-NS Celkem	RSCP-NS – kraj Karlovarský	
		se sídlem v kraji	se sídlem mimo kraj
Počet ekonomických subjektů	14 366	427	25
Počet zaměstnanců	659 tisíc	12 tisíc	4 tisíc

Tabulka 1

Odvětvová skladba výběrového souboru RSCP-NS – kraj Karlovarský			
Kód CZ-NACE		Počet ekonomických subjektů	
		se sídlem v kraji	se sídlem mimo kraj
A	Zemědělství, lesnictví a rybářství		
B	Těžba a dobývání		
C	Zpracovatelský průmysl	1	
D	Výroba a rozvod elektřiny, plynu, tepla	1	
E	Zásobování vodou, činnosti související s odpady	3	
F	Stavebnictví		
G	Obchod, opravy motorových vozidel		
H	Doprava a skladování	2	1
I	Ubytování, stravování a pohostinství	3	1
J	Informační a komunikační činnosti		
K	Peněžnictví a pojišťovnictví		
L	Činnosti v oblasti nemovitostí	2	
M	Profesní, vědecké a technické činnosti	1	1
N	Administrativní a podpůrné činnosti	1	
O	Veřejná správa, obrana, sociální zabezpečení	113	19
P	Vzdělávání	224	1
Q	Zdravotní a sociální péče	38	1
R	Kulturní, zábavní a rekreační činnosti	22	1
S	Ostatní činnosti	13	

Tabulka 2

2. Vstupní údaje

Kapitola popisuje specifický sběr dat do šetření RSCP-NS, nejdůležitější vstupní údaje a používané klasifikace a číselníky.

2.1. Sběr dat

Vlastní sběr dat pro RSCP-NS zabezpečuje Informační systém o platech. RSCP-NS přebírá kompletní soubor nepodnikatelské sféry, předzpracovaný pro účely Informačního systému o platech, a provádí na něm specifické kontroly.

2.2. Nejdůležitější vstupní údaje

Šetření RSCP-NS s pololetní periodicitou monitoruje výdělkovou úroveň a odpracovanou dobu jednotlivých zaměstnání podle klasifikace KZAM-R v České republice.

Hodinový výdělek je údaj zjišťovaný z průměrných hodinových výdělků definovaných v § 351 až § 362 zákona č. 262/2006 Sb., zákoníku práce, ve znění pozdějších předpisů. Obvykle se jedná o podíl platu za práci a odpracované doby za poslední čtvrtletí sledovaného období. Hodinový výdělek je krátkodobým indikátorem výdělkové úrovně.

Hrubý měsíční plat, vypočtený z hrubého platu za sledované období, je druhým indikátorem, který ukazuje výdělkovou úroveň. Hrubý plat je součtem platu za práci, náhrad platu a odměn za pracovní pohotovost, které jsou přímo sbíranými položkami. Plat je definován v § 109, odst. 3 zákona č. 262/2006 Sb., zákoníku práce, ve znění pozdějších předpisů. Šetření RSCP-NS sleduje i strukturu hrubého měsíčního platu, tj. prémie a odměny, příplatky za přesčas, ostatní příplatky, náhrady a odměny za pracovní pohotovost. Hrubý měsíční plat a jeho složky se vztahují k celému sledovanému období, které zahrnuje dobu od počátku roku do konce čtvrtletí, za které se šetření provádí.

Šetření RSCP-NS dále sleduje pracovní dobu zaměstnanců. Vstupní věta o zaměstnanci obsahuje odpracovanou dobu od počátku roku a z ní počet přesčasových hodin. Odpracovaná doba u zaměstnanců odměňovaných měsíčním platem nezahrnuje dobu svátků v jinak pracovních dnech. Věta dále obsahuje celkovou neodpracovanou dobu od počátku roku, z ní počet hodin nemoci a dovolené.

2.3. Klasifikace a číselníky

RSCP-NS používá standardní statistické klasifikace a číselníky (podrobněji popsané na www.czso.cz). Použití platných statistických klasifikací je závazné jak pro orgán vykonávající státní statistickou službu, tak pro zpravodajské jednotky, které poskytují údaje pro statistické zjišťování. Proto i RSCP-NS používá následující klasifikace a číselníky:

KZAM-R	Klasifikace zaměstnání; vydáno sdělením ČSÚ č. 492/2003 Sb. ze dne 18. prosince 2003 o vydání rozšířené Klasifikace zaměstnání KZAM-R.
CZ-ICSE	Klasifikace postavení v zaměstnání; vydáno sdělením ČSÚ č. 494/2003 Sb. ze dne 18. prosince 2003 o vydání Klasifikace postavení v zaměstnání.
KKOV	Klasifikace kmenových oborů vzdělání; vydáno sdělením ČSÚ č. 320/2003 Sb. ze dne 9. září 2003 o zavedení Klasifikace kmenových oborů vzdělání. Poslední aktualizace byla provedena k 1. únoru 2007 sdělením ČSÚ č. 535/2006 Sb. ze dne 28. listopadu 2006 o aktualizaci Klasifikace kmenových oborů vzdělání.

CZ-NUTS	CZ-NUTS Klasifikace územních statistických jednotek; vydáno sdělením ČSÚ č. 490/2003 Sb. ze dne 18. prosince 2003 o vydání Klasifikace územních statistických jednotek. Poslední aktualizace byla provedena k 1. květnu 2004 sdělením ČSÚ č. 228/2004 Sb. ze dne 14. dubna 2004 o aktualizaci Klasifikace územních statistických jednotek.
CZ-NACE ¹	Klasifikace ekonomických činností (CZ-NACE); vydáno sdělením ČSÚ č. 244/2007 Sb. ze dne 18. září 2007 o zavedení Klasifikace ekonomických činností.
CZ-GEONOM	Klasifikace zemí; vydáno sdělením ČSÚ č. 487/2003 Sb. ze dne 18. prosince 2003 o vydání Klasifikace zemí. Poslední aktualizace byla provedena k 1. červenci 2005 sdělením ČSÚ č. 243/2005 Sb. ze dne 9. června 2005 o aktualizaci Klasifikace zemí.

3. Nejdůležitější sledované veličiny

Kapitola popisuje nejdůležitější sledované veličiny, algoritmy jejich výpočtu a kritéria pro zahrnutí zaměstnanců do dalších výpočtů.

3.1. *Hodinový výdělek*

Hodinový výdělek je přímo zjišťovaná veličina. Do výpočtu charakteristik hodinového výdělku jsou zařazeni zaměstnanci, kteří byli v evidenčním stavu k poslednímu dni sledovaného období.

3.2. *Hrubý měsíční plat*

Hrubý měsíční plat se vztahuje k celému sledovanému období, tedy k 1. - 2. čtvrtletí, nebo k 1. - 4. čtvrtletí. Na rozdíl od hodinového výdělku musí být hrubý měsíční plat vypočten z dalších přímo zjišťovaných platových položek a neplatových plnění.

Hrubý plat je v RSCP-NS definován jako součet platu za práci, náhrad platu a odměny za pracovní pohotovost. Hrubý měsíční plat zaměstnance se vypočte podle vzorce:

¹ Revidovaná výsledková publikace využívá z důvodu srovnání s novějšími výsledky klasifikaci CZ-NACE (původní verze využívala klasifikaci OKEČ).

$$\text{HMP} = \frac{\text{PLAT} + \text{NAHRADY} + \text{POHOTOV}}{\text{MESPLAC}_{\text{prep}}}$$

kde :

HMP	je hrubý měsíční plat zaměstnance,
PLAT	je plat za práci zaměstnance v kumulaci za sledované období (vstupní položka věty o zaměstnanci),
NAHRADY	jsou náhrady platu zaměstnance v kumulaci za sledované období (vstupní položka věty o zaměstnanci),
POHOTOV	je odměna za pracovní pohotovost zaměstnance v kumulaci za sledované období (vstupní položka věty o zaměstnanci),
MESPLAC _{prep}	je počet přepočtených placených měsíců zaměstnance, tj. počet měsíců, odpovídajících součtu odpracované doby a doby, po kterou pobíral náhrady platu.

Počet přepočtených placených měsíců MESPLAC_{prep} je roven počtu kalendářních měsíců v případě, že zaměstnanec s plným pracovním úvazkem po celé sledované období pracoval nebo pobíral náhrady platu. Pokud zaměstnanec byl v evidenčním stavu kratší dobu, než sledované období, bude jeho počet placených měsíců zkrácen poměrem počtu pracovních dnů v evidenčním stavu a ve sledovaném období. Podobně se počet placených měsíců zkrátí, pokud zaměstnanec měl jinou absenci, než absenci s náhradou platu (např. nemoc), případně měl sjednán kratší pracovní úvazek.

Hrubý měsíční plat za určitou skupinu zaměstnanců je vážena charakteristika, v níž hrubý měsíční plat určitého zaměstnance má váhu, odpovídající počtu jeho placených měsíců za sledované období (tzv. váha placené doby). Tento způsob výpočtu umožňuje korektní srovnání platové úrovně jednotlivých zaměstnání a srovnávání v čase.

Sestavy s hrubým měsíčním platem, diferenciací a strukturou hrubého platu obsahují také měsíční placenou dobu. Tento údaj ukazuje počet placených hodin (odpracovaná doba a doba náhrad) za placený měsíc a je v souladu s výpočtem hrubého měsíčního platu.

Pro zahrnutí zaměstnance do výpočtů hrubého měsíčního platu se uplatňují následující kritéria:

- přepočtený počet placených měsíců zaměstnance je alespoň jeden měsíc,
- stanovená týdenní pracovní doba na dané pracovní místo je alespoň 30 hodin (dle doporučení Eurostatu).

3.3. Měsíční odpracovaná a neodpracovaná doba

Měsíční odpracovaná (resp. neodpracovaná) doba se stejně jako hrubý měsíční plat vztahuje k celému sledovanému období tj. k 1. - 2. čtvrtletí, nebo k 1. - 4. čtvrtletí.

Měsíční odpracovaná doba zaměstnance se vypočte podle vzorce:

$$\text{ODPRACDmes} = \frac{\text{ODPRACD}}{\text{MESEVID_prep}}$$

kde :

- ODPRACDmes je měsíční odpracovaná doba zaměstnance,
 ODPACD je odpracovaná doba zaměstnance v kumulaci za sledované období (vstupní položka věty o zaměstnanci),
 MESEVID_prep je počet přepočtených evidenčních měsíců zaměstnance, tj. počet měsíců, odpovídajících délce pracovního úvazku a délce pracovního poměru ve sledovaném období.

Počet přepočtených evidenčních měsíců MESEVID_prep je roven počtu kalendářních měsíců v případě, že zaměstnanec s plným pracovním úvazkem po celé sledované období byl v pracovním poměru a nebyl na mateřské či rodičovské dovolené. Pokud zaměstnanec byl v evidenčním stavu kratší dobu, než sledované období, bude jeho počet evidenčních měsíců zkrácen poměrem počtu pracovních dnů v evidenčním stavu a ve sledovaném období. Podobně se počet evidenčních měsíců zkrátí, pokud zaměstnanec měl sjednán kratší pracovní úvazek.

Měsíční odpracovaná doba za určitou skupinu zaměstnanců je vážená charakteristika, v níž měsíční odpracovaná doba určitého zaměstnance má váhu, odpovídající počtu jeho evidenčních měsíců ve sledovaném období (tzv. váha evidenční doby). Pro zahrnutí zaměstnance do výpočtů měsíční odpracované doby se uplatňují stejná kritéria jako u hrubého měsíčního platu.

Obdobně jako odpracovaná doba se počítají měsíční neodpracovaná doba a také průměrné měsíční údaje o přesčasu, dovolené a nemoci.

4. Přehled používaných tabulek

Kapitola Přehled používaných tabulek obsahuje hodnocení kvality údajů a přehled publikovaných tabulek, u kterých jsou vyznačeny váhy nutné pro jejich zpracování.

4.1. Kvalita údajů

Zjišťované charakteristiky podléhají nevýběrovým chybám, neboť se nejedná o výběrové šetření. Nevýběrové chyby bývají způsobeny především špatnou kvalitou dat předávaných respondenty (neúplné a chybné údaje) do Informačního systému o platu. Při zpracovávání údajů je jejich vliv snižován několikastupňovými kontrolními mechanismy a častými kontakty zpracovatele šetření s respondenty.

4.2. Přehled publikovaných tabulek podle použitých vah

Publikované tabulky s hodinovým výdělkem NS-V0 až NS-V9 obsahují hodnoty počítané ze souboru RSCP nepodnikatelské sféry bez použití vážení.

Tabulka	Třídící kritérium	Váha placené doby	Váha evidenční doby
NS-M0	Celý kraj	X	
NS-M1	HL. třídy zaměstnání KZAM-R	X	
NS-M5	Podskupiny zaměstnání KZAM-R	X	

Tabulka 3

Tabulka	Třídící kritérium	Váha placené doby	Váha evidenční doby
NS-T5	Podskupiny zaměstnání KZAM-R		X

Tabulka 4

5. Definice vybraných pojmů

Ekonomický subjekt	Ekonomický subjekt je právnický subjekt nebo fyzická osoba s postavením podnikatele, zapsaná do registru ekonomických subjektů ČSÚ. Každému ekonomickému subjektu se přiděluje identifikační číslo (IČ).
Organizační jednotka	Z hlediska výdělkové statistiky RSCP se dělí ekonomické subjekty na organizační jednotky podle okresu, ve kterém jejich zaměstnanci působí. Organizační jednotku tvoří všichni zaměstnanci ekonomického subjektu, kteří působí ve stejném okrese.
Zpravodajská jednotka	Zpravodajskou jednotkou je právnická osoba, organizační složka státu nebo fyzická osoba, od nichž se požaduje poskytnutí údajů ve statistickém zjišťování podle zákona č. 89/1995 Sb., o státní statistické službě, ve znění pozdějších předpisů.
Sledované období	Sledované období je období od začátku roku do konce čtvrtletí, ve kterém se statistické zjišťování provádí.
Podnikatelská sféra	Do podnikatelské sféry patří subjekty, které odměňují mzdou podle § 109, odst. 2 zákona č. 262/2006 Sb., zákoníku práce, ve znění pozdějších předpisů.

Nepodnikatelská sféra	Do podnikatelské sféry patří subjekty, které odměňují platem podle § 109, odst. 3 zákona č. 262/2006 Sb., zákoníku práce, ve znění pozdějších předpisů.
Soubor ISPV-NS	Souborem ISPV podnikatelské sféry je soubor ekonomických subjektů, definovaný Automatizovaným rozpočtovým informačním systémem ARIS (viz http://www.info.mfcr.cz/aris).