



# Regionální statistika ceny práce

IV. čtvrtletí 2009  
Nepodnikatelská sféra  
**Vysočina**

Výsledky ke dni 10. 3. 2010

## **Copyright - MPSV ČR**

Publikace ani její část nesmí být kopírována, rozšiřována a zařazována do informačních systémů v jakékoliv formě (elektronické, mechanické, optické, magnetické aj.) bez písemného souhlasu

**Ministerstva práce a sociálních věcí**

**Zpracovatel: TREXIMA, spol. s r.o., tř. T. Bati 299, 764 21 Zlín - Louky**

## O b s a h :

<b>Úvod</b> .....	7
-------------------	---

**Výsledková část nepodnikatelská sféra**

Základní metodické přístupy .....	11
Popis publikovaných tabulek .....	12

**Hodinový výdělek**

NS-V0	Hodinový výdělek v podnikatelské sféře .....	13
NS-V1	Hodinový výdělek podle hlavních tříd zaměstnání KZAM-R .....	14
NS-V2	Hodinový výdělek podle věkových kategorií .....	14
NS-V3	Hodinový výdělek podle platové třídy .....	15
NS-V4	Hodinový výdělek podle vzdělání .....	15
NS-V5	Hodinový výdělek podle podskupin zaměstnání KZAM-R .....	16
NS-V6	Hodinový výdělek podle kategorie zaměstnání .....	20
NS-V8	Hodinový výdělek podle pohlaví .....	20

**Hrubý měsíční plat**

NS-M0	Hrubý měsíční plat a jeho složky, diferenciacce, placená doba v nepodnikatelské sféře .....	21
NS-M1	Hrubý měsíční plat a jeho složky, diferenciacce, placená doba podle hlavních tříd zaměstnání KZAM-R.....	22
NS-M5	Hrubý měsíční plat a jeho složky, diferenciacce, placená doba podle podskupin zaměstnání KZAM-R.....	24

**Měsíční odpracovaná a neodpracovaná doba**

NS-T5	Průměrná měsíční odpracovaná a neodpracovaná doba podle podskupin zaměstnání KZAM-R .....	30
-------	--	----

**Dodatek – technický popis šetření**

1. Koncepce šetření .....	35
1.1 Základní soubor .....	35
1.2 Struktura souboru RSCP nepodnikatelské sféry .....	35
2. Vstupní údaje .....	36
2.1 Sběr dat .....	36
2.2 Nejdůležitější vstupní údaje .....	36
2.3 Klasifikace a číselníky .....	37
3. Nejdůležitější sledované veličiny .....	38
3.1 Hodinový výdělek .....	38

3.2 Hrubý měsíční plat .....	38
3.3 Měsíční odpracovaná a neodpracovaná doba .....	39
4. Přehled používaných tabulek .....	40
4.1 Kvalita údajů .....	40
4.2 Přehled publikovaných tabulek podle použitých vah .....	41
5. Definice vybraných pojmů .....	41



# Úvod



## Úvod

Regionální statistika ceny práce (RSCP) je systém pravidelného monitorování výdělkové úrovně a pracovní doby zaměstnanců v České republice formou statistického šetření. Sledovanými ukazateli výdělkové úrovně jsou hodinový výdělek a hrubá měsíční mzda (plat). Šetření metodicky vychází a je obsahově harmonizováno se strukturálním šetřením EU „Structure of Earnings Survey“, viz nařízení komise (ES) č. 1916/2000 ve znění pozdějších předpisů.

Šetření je pod názvem „Čtvrtletní šetření o průměrném výdělku“ zařazeno do programu statistických zjišťování, vyhlášených Českým statistickým úřadem (ČSÚ) ve sbírce zákonů pro příslušný kalendářní rok (viz příloha č. 2 Vyhlášky č. 398/2008 Sb., částka 129, kterou se stanoví Program statistických zjišťování na rok 2009) a pro vybrané ekonomické subjekty je povinné. Šetření provádí pracoviště státní statistické služby Ministerstva práce a sociálních věcí (MPSV). Průběh a vývoj šetření řídí komise, složená ze zástupců MPSV, ČSÚ, Ministerstva financí, České národní banky, CERGE-EI, VŠE v Praze, Českomoravské konfederace odborových svazů, Svazu průmyslu a dopravy ČR. Zpracovatelem RSCP je TREXIMA, spol. s r.o. ([www.trexima.cz](http://www.trexima.cz)).

Nejdůležitějším kritériem pro členění výsledků RSCP je příslušnost šetřeného ekonomického subjektu k podnikatelské, nebo nepodnikatelské sféře. V podnikatelské sféře probíhá šetření se čtvrtletní periodou a ve sféře nepodnikatelské je prováděno s periodou pololetní. Zdrojem dat pro nepodnikatelskou sféru je Informační systém o platech, který je spravován Ministerstvem financí. Za každou sféru jsou vydávány samostatné výsledkové publikace.

Výsledkové publikace jednotlivých krajů jsou uloženy na stránkách <http://portal.mpsv.cz/> v sekci *Zaměstnanost*, v podsekci *Statistiky* pod odkazem *Statistika výdělků*.

Monitorováním výdělků a pracovní doby zaměstnanců na úrovni České republiky se zabývá „Informační systém o průměrném výdělku“ (ISPV). Výsledková publikace je k dispozici na internetových stránkách MPSV ([www.mpsv.cz](http://www.mpsv.cz)) v sekci *Příjmy a životní úroveň*.

Důkladný popis šetření, včetně všech výsledkových publikací, poskytuje také portál [www.ispv.cz](http://www.ispv.cz). Slouží především jako podpora respondentům, kteří zde naleznou všechny potřebné informace a podpůrné nástroje pro zaslání dat. Portál je využíván také k uveřejňování odborných studií a článků, které jako zdroj informací uvádí šetření ISPV a RSCP.

Ministerstvo práce a sociálních věcí děkuje všem respondentům šetření za přípravu vstupních dat pro šetření. Svědomitý přístup respondentů a dodržování termínů pro předání dat umožňují pravidelně uveřejňovat tuto publikaci.







# Výsledková část

Nepodnikatelská sféra



## **Výsledková část nepodnikatelská sféra**

### **Základní metodické přístupy**

Tato publikace přináší charakteristiky hodinového výdělku, hrubého měsíčního platu a pracovní doby získané za nepodnikatelskou sféru šetření RSCP (RSCP-NS). V RSCP se zařazují do nepodnikatelské sféry ekonomické subjekty, které odměňují platem, viz § 109, odst. 3 zákona č. 262/2006 Sb., zákoníku práce, ve znění pozdějších předpisů.

Primárním výsledkem RSCP jsou statistiky výdělkové úrovně jednotlivých zaměstnání (v klasifikaci KZAM-R), dalším produktem jsou odhady výdělkových parametrů zaměstnanecké populace krajů v členění podle firemních i zaměstnaneckých charakteristik. Ekonomické subjekty se v RSCP člení na organizační jednotky, jestliže je možné provést vnitřní rozčlenění podle okresů, ve kterých dílčí jednotky působí. Výsledky podle krajů jsou v tomto smyslu výsledky získané pracovištní metodou.

Vedle podnikového výkaznictví ČSÚ je RSCP dalším zdrojem informací o výdělcích v jednotlivých krajích České republiky. Výkaznictví ČSÚ, jako tradiční zdroj, sbírá údaje o evidenčním počtu zaměstnanců a vyplacených mzdách za ekonomický subjekt a publikuje průměrné mzdy v členění podle firemních charakteristik. Při srovnávání výsledků výkaznictví a RSCP-NS je třeba vzít v úvahu rozdílnou definici nepodnikatelské sféry, rozdílné metody výpočtu výdělkových charakteristik a rozdílný způsob členění výsledků podle krajů. Výkaznictví ČSÚ člení výsledky podle sídla ekonomického subjektu, tj. podnikovou metodou.

Respondenty šetření RSCP-NS jsou aktivní ekonomické subjekty (ES) nepodnikatelské sféry, které jsou definovány Automatizovaným rozpočtovým informačním systémem (ARIS). Na základě systému ARIS, který je spravován Ministerstvem financí, se zjišťuje způsob odměňování a příslušnost ekonomického subjektu k nepodnikatelské sféře. Zdrojem dat platového statistického šetření RSCP pro nepodnikatelskou sféru je Informační systém o platech, který je provozován Ministerstvem financí. Informační systém o platech pokrývá celou nepodnikatelskou sféru a do RSCP předává údaje jako plošné šetření.

## Popis publikovaných tabulek

Tabulky v publikaci jsou rozděleny podle sledovaného ukazatele do tří základních okruhů. Tabulky přinášející charakteristiky hodinového výdělku jsou označeny NS-Vx, kde NS značí nepodnikatelskou sféru a x je pořadové číslo tabulky. Charakteristiky hrubého měsíčního platu, struktury platu a průměrné placené doby jsou obsaženy v tabulkách se značením NS-Mx a charakteristiky měsíční odpracované a neodpracované doby v tabulkách se značením NS-Tx.

Hlavním výsledkem RSCP jsou statistiky výdělkové úrovně a pracovní doby za jednotlivá zaměstnání podle klasifikace KZAM-R, obsažené v tabulkách NS-V5, NS-M5 a NS-T5. Tyto tabulky obsahují ta zaměstnání, která jsou ve své podskupině zaměstnání (čtyřmístný KZAM-R) zastoupena alespoň třemi ekonomickými subjekty a zároveň deseti zaměstnanci. Uvedené počty organizačních jednotek a zaměstnanců ukazují na zastoupení v souboru ISPV-NS. V ostatních tabulkách jsou počty zaměstnanců uváděny v % a jejich účelem je přiblížit relativní zastoupení publikovaných kategorií.

### **Statistické charakteristiky používané ve výsledkových tabulkách:**

1. decil	První decil je hodnota, pod kterou leží 10 % nejnižších hodnot sledovaného znaku.
1. kvartil	První kvartil je hodnota, pod kterou leží 25 % nejnižších hodnot sledovaného znaku.
Medián	Medián je hodnota uprostřed vzestupně uspořádané řady hodnot sledovaného znaku, polovina hodnot je nižší než medián a druhá polovina je vyšší než medián.
3. kvartil	Třetí kvartil je hodnota, nad kterou leží 25 % nejvyšších hodnot sledovaného znaku.
9. decil	Devátý decil je hodnota, nad kterou leží 10 % nejvyšších hodnot sledovaného znaku.
Průměr	Průměr je počítán jako vážený (případně nevážený) aritmetický průměr sledovaného znaku.

### **Ostatní symboly používané ve výsledkových tabulkách:**

"Neuvedeno"	Symbol "Neuvedeno" označuje kategorii zaměstnanců, u které nebyl uveden kód příslušného třídícího znaku.
"*"	Symbol "*" označuje položku vstupních dat vypočítanou, ale nezveřejnitelnou z důvodu nedostatečného počtu vstupních hodnot (méně než 3 ekonomické subjekty a 10 zaměstnanců).

## Hodinový výdělek v nepodnikatelské sféře <sup>1)</sup>

kraj: Vysočina

**Medián hodinového výdělku ..... 136,05 Kč/hod**

Index mediánu hodinového výdělku zaměstnanců

meziroční vůči 4. čtvrtletí 2008..... 106,7 %

### Diferenciace

1. decil - 10 % hodinových výdělků menších než ..... 81,24 Kč/hod

1. kvartil - 25 % hodinových výdělků menších než ..... 105,38 Kč/hod

Medián - 50 % hodinových výdělků menších než ..... 136,05 Kč/hod

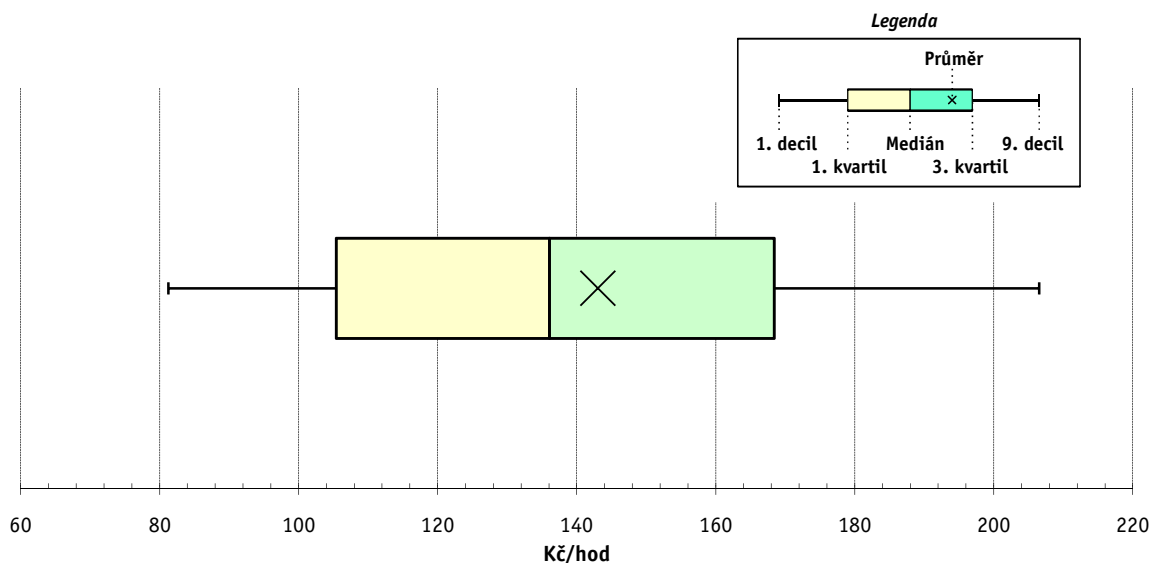
3. kvartil - 25 % hodinových výdělků větších než ..... 168,41 Kč/hod

9. decil - 10 % hodinových výdělků větších než ..... 206,50 Kč/hod

**Průměr hodinového výdělku ..... 143,05 Kč/hod**

Podíl zaměstnanců s podprůměrným

hodinovým výdělkem ..... 56,2 %



Vysvětlivky:

1) Hodinový výdělek se zjišťuje jako průměrný hodinový výdělek definovaný v § 351 až § 362 zákona č. 262/2006 Sb., zákoníku práce, ve znění pozdějších předpisů.

## 4. čtvrtletí 2009

## RSCP - nepodnikatelská sféra

NS-V1

Výsledky ke dni 10. 3. 2010

**Hodinový výdělek  
podle hlavních tříd zaměstnání KZAM-R**

kraj: Vysočina

Hlavní třída zaměstnání KZAM-R	Struktura zaměstnanců	Medián	Diferenciace		Průměr
			1. decil	9. decil	
	%	Kč/hod	Kč/hod	Kč/hod	Kč/hod
0 Příslušníci armády	2,7	*	*	*	*
1 Zákodárci, vedoucí a řídicí pracovníci	5,4	<b>211,66</b>	130,84	329,22	222,90
2 Vědečtí a odborní duševní pracovníci	30,3	<b>154,59</b>	111,74	226,86	165,14
3 Techničtí, zdravotničtí a pedagogičtí pracovníci	32,8	<b>141,40</b>	101,63	195,60	146,33
4 Nižší administrativní pracovníci	2,9	<b>109,05</b>	76,29	145,50	111,17
5 Provozní prac. ve službách a obchodu	11,7	<b>99,39</b>	74,69	159,77	108,38
6 Dělníci v zemědělství, lesnictví a rybářství	0,2	<b>89,04</b>	37,72	115,78	84,62
7 Řemeslníci, výrobci a zpracovatelé	1,3	<b>115,03</b>	88,09	146,57	116,01
8 Obsluha strojů a zařízení	3,2	<b>120,50</b>	77,99	153,00	118,81
9 Pomocní a nekvalifikovaní pracovníci	9,6	<b>77,27</b>	61,00	105,48	80,96
<b>C E L K E M - nepodnikatelská sféra</b>	<b>100</b>	<b>136,05</b>	<b>81,24</b>	<b>206,50</b>	<b>143,05</b>

## 4. čtvrtletí 2009

## RSCP - nepodnikatelská sféra

NS-V2

Výsledky ke dni 10. 3. 2010

**Hodinový výdělek  
podle věkových kategorií**

kraj: Vysočina

Věková kategorie	Struktura zaměstnanců	Medián	Diferenciace		Průměr
			1. decil	9. decil	
	%	Kč/hod	Kč/hod	Kč/hod	Kč/hod
do 20 let	0,1	<b>73,67</b>	52,37	90,47	71,97
20 - 29 let	11,9	<b>120,27</b>	82,70	166,14	122,56
30 - 39 let	25,3	<b>133,45</b>	80,70	198,71	138,64
40 - 49 let	31,5	<b>139,48</b>	81,47	214,20	147,00
50 - 59 let	27,1	<b>143,00</b>	82,11	219,63	149,97
60 a více let	4,1	<b>145,79</b>	76,19	251,82	155,37
<b>C E L K E M - nepodnikatelská sféra</b>	<b>100</b>	<b>136,05</b>	<b>81,24</b>	<b>206,50</b>	<b>143,05</b>

## 4. čtvrtletí 2009

## RSCP - nepodnikatelská sféra

NS-V3

Výsledky ke dni 10. 3. 2010

Hodinový výdělek  
podle platové třídy

kraj: Vysočina

Platová třída	Struktura zaměstnanců	Medián	Diferenciace		Průměr
			1. decil	9. decil	
	%	Kč/hod	Kč/hod	Kč/hod	Kč/hod
1. platová třída	0,5	<b>61,61</b>	44,60	92,47	64,68
2. platová třída	6,3	<b>74,29</b>	60,93	99,44	77,41
3. platová třída	5,0	<b>88,18</b>	66,21	155,14	102,06
4. platová třída	6,9	<b>99,20</b>	74,59	156,63	107,02
5. platová třída	5,4	<b>104,79</b>	77,84	196,28	122,40
6. platová třída	6,7	<b>116,92</b>	84,15	204,88	129,69
7. platová třída	5,1	<b>120,88</b>	87,97	220,99	137,32
8. platová třída	8,4	<b>121,40</b>	92,08	158,63	126,28
9. platová třída	16,6	<b>133,06</b>	104,47	169,36	136,83
10. platová třída	12,0	<b>152,53</b>	120,91	189,58	155,63
11. platová třída	6,7	<b>169,40</b>	116,37	224,95	171,80
12. platová třída	16,7	<b>167,17</b>	131,00	234,75	176,43
13. platová třída	1,8	<b>235,29</b>	162,51	356,54	249,30
14. platová třída	1,9	<b>280,89</b>	198,12	391,57	292,28
15. platová třída	0,0	*	*	*	*
16. platová třída					
<b>C E L K E M - nepodnikatelská sféra</b>	<b>100</b>	<b>136,05</b>	<b>81,24</b>	<b>206,50</b>	<b>143,05</b>

## 4. čtvrtletí 2009

## RSCP - nepodnikatelská sféra

NS-V4

Výsledky ke dni 10. 3. 2010

Hodinový výdělek  
podle vzdělání

kraj: Vysočina

Vzdělání	Struktura zaměstnanců	Medián	Diferenciace		Průměr	
			1. decil	9. decil		
	%	Kč/hod	Kč/hod	Kč/hod	Kč/hod	
KKOV						
Základní a nedokončené	A-C	3,3	<b>80,89</b>	62,23	109,79	84,24
Střední bez maturity	D,E,H,J	18,7	<b>94,09</b>	67,82	134,36	98,25
Střední s maturitou	K-M	44,0	<b>137,60</b>	95,22	189,01	140,89
Vyšší odborné a bakalářské	N,R	6,7	<b>141,00</b>	98,37	212,51	149,68
Vysokoškolské	T,V	25,1	<b>172,24</b>	125,99	275,02	188,43
neuveдено		2,2	<b>114,25</b>	76,59	165,62	118,55
<b>C E L K E M - nepodnikatelská sféra</b>	<b>100</b>	<b>136,05</b>	<b>81,24</b>	<b>206,50</b>	<b>143,05</b>	

Výsledky ke dni 10. 3. 2010

### Hodinový výdělek podle podskupin zaměstnání KZAM-R

kraj: Vysočina

Podskupiny zaměstnání KZAM-R	Výběrový soubor		Medián	Diferenciace		Průměr
	počet org. jednotek	počet zaměst.		1. decil	9. decil	
			Kč/hod	Kč/hod	Kč/hod	Kč/hod
1127 Vedoucí pracovníci orgánů státní správy, správních úřadů	24	316	<b>216,05</b>	155,08	342,45	230,16
1128 Vyšší úředníci bezpečnosti a ochrany (policejní ředitel)	8	126	<b>245,86</b>	183,26	357,09	257,13
1150 Přednostové, tajemníci a ved.prac.okresních a obecních úřadů	34	370	<b>196,79</b>	149,62	331,32	224,12
1210 Ředitelé a prezidenti velkých organizací, podniků	258	265	<b>264,13</b>	202,84	352,85	277,55
1225 Vedoucí pracovníci v restauracích a hotelích	201	222	<b>129,51</b>	96,71	182,30	134,83
1226 Ved. pracovníci v dopr., skladování, telekom. a na pošt. úřadech	3	29	<b>235,43</b>	191,15	303,00	243,89
1229 Vedoucí pracovních dílčích celků jinde neuvedení (kult.,zdrav.)	35	76	<b>194,58</b>	137,44	338,65	220,32
1231 Vedoucí pracovníci finančních a hospodářských útvarů	42	65	<b>214,60</b>	133,00	333,85	225,30
1319 Vedoucí, ředitelé malých organizací ostatní (kult.,zdrav.,škol.)	208	217	<b>209,93</b>	148,09	285,94	216,03
2131 Projektanti a analytici výpočetních systémů	9	18	<b>150,87</b>	105,45	221,92	150,53
2132 Programátoři	5	12	<b>165,35</b>	111,96	243,10	169,33
2139 Ostatní odborníci zabývající se výpoč. tech. jinde neuvedení	28	53	<b>150,95</b>	107,02	231,52	163,42
2142 Projektanti staveb a areálů, stavební inženýři	4	11	<b>165,44</b>	128,60	216,00	170,61
2149 Ostatní architekti, projekt., konstruk.a tech.inženýři (tvůr.prac.)	5	12	<b>163,20</b>	105,00	196,00	161,15
2211 Bakteriologové, biolog., ekolog., zoologové a odb.v příb.obor.	5	70	<b>162,21</b>	112,37	246,95	169,53
2212 Farmakologové, anatomové, biochemici, fyziolog., patologové	6	48	<b>183,89</b>	123,53	249,12	187,44
2221 Lékaři, ordináři (kromě zubních lékařů)	18	830	<b>253,85</b>	160,34	363,46	261,25
2224 Farmaceuti, magistři v lékárně, lékárníci	6	31	<b>211,26</b>	155,18	292,07	217,11
2321 Učitelé všeobecně vzdělávacích předmětů	48	857	<b>168,99</b>	127,77	223,61	175,33
2322 Učitelé odborných předmětů	44	820	<b>170,00</b>	127,16	226,97	174,37
2323 Učitelé praktického vyučování (kromě mistrů)	17	32	<b>157,50</b>	116,23	257,01	174,63
2331 Učitelé základních škol	233	2 804	<b>157,84</b>	122,30	202,58	161,78
2332 Učitelé předškolní výchovy	216	1 056	<b>127,30</b>	98,16	166,50	130,67
2341 Učitelé všeobecně vzdělávacích předmětů na speciál. školách	35	159	<b>173,82</b>	140,89	225,56	181,81
2342 Učitelé odborných předmětů na speciálních školách	11	50	<b>163,12</b>	131,51	203,87	169,93
2343 Učitelé praktického vyučování na speciálních školách	6	27	<b>157,22</b>	118,25	183,73	156,61
2353 Učitelé základních uměleckých škol (vč.soukromých)	24	395	<b>147,72</b>	114,55	188,20	150,64
2355 Učitelé pedagog. středisek a pedagogickopsycholog. poraden	3	20	<b>139,36</b>	106,64	163,07	139,16
2356 Odborní pedagogové v zařiz. pro výkon ústav.a ochran. výchovy	7	16	<b>169,53</b>	133,29	243,18	182,96
2359 Ost.odb.pedagogičtí pracov. jinde neuvedení (odb.instruktoři)	10	18	<b>153,51</b>	125,16	246,42	166,82
2411 Odb. prac. na úseku účetnictví, financí, daní, ap., hlavní účetní	80	177	<b>145,00</b>	98,28	198,80	149,19
2412 Odbor. pracovníci na úseku zaměstnaneckých, personálních věcí	19	37	<b>144,39</b>	112,94	187,13	148,53
2419 Ostatní odborní pracovníci v oblasti podnikání	10	15	<b>135,53</b>	71,96	197,11	138,97
2421 Právníci, právní poradci (mimo advokacie a soudnictví)	19	42	<b>191,18</b>	137,62	260,07	193,06
2429 Ostatní odborníci v právní oblasti jinde neuvedení	10	46	<b>140,41</b>	107,34	216,04	148,04
2432 Odborní pracovníci knihoven (kromě řadových)	23	107	<b>105,36</b>	80,90	135,46	108,32
2433 Odborní pracovníci v informacích (např. vti)	9	15	<b>113,81</b>	98,07	149,77	120,86
2434 Odborní pracovníci - kurátoři (muzeí, galérií)	10	28	<b>121,57</b>	85,72	179,26	125,37
2439 Ostatní odborní pracovníci kultury a osvěty jinde neuvedení	13	26	<b>116,64</b>	82,44	187,45	124,44
2441 Ekonomové - vědečtí pracovníci, specialisté, experti	21	46	<b>130,73</b>	94,67	227,88	156,64
2443 Filozofové, historici, politologové	8	23	<b>133,55</b>	87,35	186,16	141,31
2445 Psychologové	20	61	<b>161,56</b>	122,86	214,09	169,61
2446 Odborní pracovníci v oblasti sociální péče (kromě řadových)	36	174	<b>134,59</b>	98,01	160,40	133,20
2470 Odborní administrativní pracovníci jinde neuvedení	106	1 514	<b>140,22</b>	104,98	193,43	145,85



Výsledky ke dni 10. 3. 2010

### Hodinový výdělek podle podskupin zaměstnání KZAM-R

kraj: Vysočina

Podskupiny zaměstnání KZAM-R	Výběrový soubor		Medián	Diferenciace		Průměr
	počet org. jednotek	počet zaměst.		1. decil	9. decil	
			Kč/hod	Kč/hod	Kč/hod	Kč/hod
3112 Stavební technici	20	48	<b>153,29</b>	107,44	203,90	155,52
3119 Ostatní techničtí pracovníci jinde neuvedení	29	142	<b>158,93</b>	120,08	213,06	161,16
3121 Poradci ve výpočetní technice	10	15	<b>126,30</b>	101,97	173,13	131,74
3122 Operátoři a obsluha výpočetní techniky	37	90	<b>131,96</b>	103,83	178,33	138,86
3129 Ostatní technici ve výpočetní technice jinde neuvedení	16	37	<b>144,14</b>	122,31	183,64	150,98
3134 Obsluha lékařských zařízení	9	91	<b>158,73</b>	117,66	187,87	155,45
3151 Kolaudační technici a technici protipožární ochrany	4	241	<b>200,44</b>	171,50	247,90	205,23
3152 Bezpečnostní tech.a tech. pro kontrolu zdravotní nezávadnosti	17	32	<b>126,94</b>	110,84	189,94	139,24
3211 Technici a laboranti v oblasti biologie a v příbuzných oborech	17	181	<b>137,05</b>	107,90	178,41	139,26
3212 Technici v agronomii, v lesnictví a v zemědělství	9	50	<b>130,95</b>	95,80	168,96	133,15
3221 Asistenti zdravotničtí	9	44	<b>126,44</b>	91,31	158,00	123,50
3223 Dietetici a odborníci na výživu	10	35	<b>125,24</b>	91,16	171,09	125,84
3226 Rehabilitační a fyzioterapeutičtí pracovníci (vč. odb. masérů)	22	123	<b>127,46</b>	96,53	159,25	127,67
3228 Farmaceutičtí asistenti	6	40	<b>122,96</b>	96,87	152,99	126,43
3229 Ostatní střední zdravotničtí pracovníci jinde neuvedení	8	151	<b>144,39</b>	122,83	180,25	150,79
3231 Ošetřovatelé, všeobecné zdravotní sestry	49	2 202	<b>150,82</b>	116,92	185,65	151,62
3232 Ženské sestry, porodní asistentky	5	121	<b>161,14</b>	120,14	186,48	157,39
3233 Sestry pro péči o dítě	12	179	<b>164,28</b>	134,75	191,03	163,49
3234 Sestry pro psychiatrickou péči	3	439	<b>164,78</b>	127,98	202,22	168,50
3235 Sestry pro intenzivní péči	4	118	<b>170,21</b>	138,37	193,76	167,74
3311 Vychovatelé v družinách, domovech dětí a mládeže	265	956	<b>115,96</b>	81,59	158,72	119,26
3312 Vedoucí zájmových kroužků (z povolání)	4	14	<b>98,08</b>	77,07	125,96	100,99
3320 Pedagogové pro předškolní výchovu	20	64	<b>116,24</b>	90,00	143,00	118,56
3331 Vychovatelé na speciálních školách	13	47	<b>120,00</b>	95,00	176,00	127,17
3332 Vychovatelé školsk. zařiz. pro výkon ústavní a ochranné výchovy	14	141	<b>131,14</b>	103,98	177,98	137,86
3341 Instruktoři a mistři odborné výchovy	26	378	<b>134,00</b>	101,00	181,89	138,37
3349 Ostatní pedagogové jinde neuvedení	8	14	<b>98,29</b>	82,89	126,98	102,15
3416 Nákupčí	9	10	<b>126,35</b>	99,92	169,05	130,42
3423 Zprostředkovatelé práce a agenti pracovních úřadů	5	116	<b>117,56</b>	95,99	135,22	116,98
3431 Odborné sekretářky, sekretáři	36	134	<b>113,84</b>	85,52	163,15	119,03
3433 Pracovníci v oblasti účetnictví, fakturace, rozpočet., kalkulace	508	941	<b>130,35</b>	94,11	178,23	134,76
3435 Pracovníci v oblasti práce a mezd (kromě účetních)	15	18	<b>147,36</b>	119,04	243,65	169,43
3436 Referenti osobních oddělení	15	20	<b>139,30</b>	121,83	201,67	148,71
3439 Ostatní odborní administrativní pracovníci jinde neuvedení	211	517	<b>131,99</b>	94,82	176,16	135,17
3442 Berní a daňoví pracovníci	3	506	<b>137,61</b>	118,24	159,33	138,02
3443 Pracovníci sociálního a důchodového zabezpečení	9	244	<b>109,81</b>	77,71	133,94	107,89
3444 Pracovníci pasových oddělení a oddělení udělujících povolení	11	39	<b>127,00</b>	102,16	172,09	131,99
3449 Ostatní celní a daňoví pracovníci a pracovníci v příb. oborech	4	66	<b>211,60</b>	169,42	232,03	205,08
3451 Policejní inspektoři, komisaři	4	1 165	<b>180,79</b>	129,32	226,70	178,51
3460 Sociální pracovníci	57	383	<b>114,24</b>	84,93	150,06	117,89
3482 Trenéři, cvičitelé a úředníci sportovních podniků a klubů	3	11	<b>131,93</b>	105,91	175,42	132,66
4111 Písačky - opisovačky, stenotypistky	10	82	<b>93,47</b>	72,38	120,08	95,51
4112 Kancelářští a manipul. prac. a obsl. zařízení na zpracování textu	16	43	<b>117,27</b>	97,26	139,00	115,20
4113 Pracovníci přípravy dat výpočetní techniky	6	46	<b>88,03</b>	64,73	127,52	93,38

Výsledky ke dni 10. 3. 2010

### Hodinový výdělek podle podskupin zaměstnání KZAM-R

kraj: Vysočina

Podskupiny zaměstnání KZAM-R	Výběrový soubor		Medián	Diferenciace		Průměr
	počet org.	počet		1. decil	9. decil	
	jednotek	zaměst.	Kč/hod	Kč/hod	Kč/hod	Kč/hod
4115 Sekretářky, sekretáři	55	269	<b>115,10</b>	79,94	150,92	115,40
4121 Nižší účetní	9	10	<b>135,73</b>	77,31	261,48	144,87
4131 Úředníci ve skladech	34	75	<b>102,55</b>	82,21	136,13	105,74
4133 Úředníci v dopravě a v přepravě (dispečeri, kontrolori apod.)	11	21	<b>127,14</b>	101,77	150,21	129,30
4141 Řadoví knihovníci, archiváři, evidenční pracovníci	49	123	<b>107,30</b>	78,50	134,63	107,48
4142 Poštovní doručovatelé, úředníci v třídních	5	11	<b>61,69</b>	45,42	100,55	71,23
4190 Ostatní nižší úředníci jinde neuvedení	72	113	<b>126,97</b>	80,68	177,78	129,93
4211 Pokladníci (v bankách, pojišťovnách, spořitelnách, na poště)	31	41	<b>110,97</b>	92,03	129,91	112,88
4214 Prodavači vstupenek, jízdenek apod.	7	22	<b>88,22</b>	69,98	113,44	94,24
4222 Recepční	5	16	<b>90,50</b>	86,00	124,47	99,25
4223 Telefonisté	8	12	<b>87,07</b>	64,79	120,60	92,13
4224 Informátoři	15	42	<b>102,66</b>	68,07	130,67	102,56
5113 Průvodci (turist. zájezdů, historických a kulturních památek)	10	32	<b>91,39</b>	66,52	139,32	96,44
5121 Pracovníci dohlížející nad obsluhujícím personálem, hospodyně	29	52	<b>109,34</b>	82,68	144,40	111,96
5122 Kuchaři	368	1 558	<b>88,22</b>	69,43	116,14	91,22
5131 Dětské pěstounky, pečovatelky, pomocní vychovatelé	4	57	<b>103,48</b>	82,23	126,52	107,81
5132 Pečovatelé a pomoc.ošetřovatelé v zařiz.soc.péče, v nemocnicích	54	1 268	<b>99,18</b>	77,58	121,89	100,48
5139 Ostatní pečovatelé a pomocní ošetřovatelé jinde neuvedení	8	82	<b>91,90</b>	73,53	138,56	99,17
5161 Hasiči, požárníci	3	294	<b>167,83</b>	147,54	212,24	173,29
5162 Pracovníci bezpečnostních orgánů (např. policisté, strážníci)	9	170	<b>161,25</b>	112,81	196,67	158,48
5169 Ostatní pracovníci ochrany a ostrahy jinde neuvedení	5	18	<b>99,11</b>	89,31	140,00	108,24
5211 Prodavači v obchodech	10	14	<b>86,19</b>	72,37	98,46	84,73
6113 Zahradníci a pěstitelé zahradních plodin a sazenic	19	45	<b>84,03</b>	37,23	113,25	77,65
7122 Zedníci, kameníci, omítkáři	29	48	<b>109,47</b>	90,25	127,05	109,01
7124 Tesaři a truhláři	9	13	<b>99,93</b>	80,16	121,34	101,91
7129 Ost. stavební dělníci hlavní stav. výroby a prac.v ost. oborech	4	10	<b>109,26</b>	97,65	147,66	115,24
7136 Instalatéři, potrubáři, stavební zámečníci, klempíři	13	20	<b>107,71</b>	87,14	131,42	108,51
7137 Stavební a provozní elektrikáři	13	29	<b>110,88</b>	85,78	147,63	110,69
7222 Nástrojaři, kovodeláři, kovodělníci, zámečníci	35	77	<b>114,49</b>	87,51	144,55	113,65
7231 Mechanici a opraváři motorových vozidel	11	87	<b>123,44</b>	100,89	140,16	123,43
7241 Elektromech., opraváři a seřizovači různých typů elektr. zařízení	12	22	<b>115,98</b>	93,38	142,83	117,51
7243 Mechanici, seřizovači, opraváři elektronických zařízení	6	14	<b>123,58</b>	91,00	146,04	122,78
7422 Umělečtí truhláři, řezbáři, výrobci a opraváři výrobků ze dřeva	6	10	<b>115,65</b>	85,86	182,41	123,56
7433 Dámští a pánští krejčí a kloboučníci včetně opravářů oděvů	16	24	<b>92,77</b>	75,50	118,51	95,97
8162 Obsluha parních turbín, ohřivačů a motorů	60	101	<b>99,26</b>	66,03	139,01	98,90
8163 Obsluha zařízení při úpravě, čištění a rozvodu vody	10	31	<b>116,63</b>	82,45	140,75	113,29
8264 Obsluha strojů na bělení, barvení, čištění, praní, žehlení textilu	24	101	<b>75,26</b>	66,93	103,85	79,01
8321 Řidiči osobních a malých dodávkových automobilů, taxikáři	34	89	<b>104,93</b>	78,42	126,89	107,42
8322 Řidiči sanitních a rzp vozů	6	115	<b>126,22</b>	108,91	142,43	125,79
8323 Řidiči autobusů, trolejbusů a tramvají	5	15	<b>147,16</b>	80,97	154,33	129,31
8324 Řidiči nákladních automobilů a tahačů	11	34	<b>101,07</b>	87,73	116,60	102,26
8326 Řidiči speciálních vozidel	7	497	<b>132,13</b>	104,66	158,48	132,34
8331 Obsluha zemědělských a lesních strojů	3	17	<b>121,48</b>	99,32	151,27	120,99
8332 Obsluha zemních a příbuzných strojů	5	17	<b>131,56</b>	98,23	145,67	125,22

Výsledky ke dni 10. 3. 2010

**Hodinový výdělek  
podle podskupin zaměstnání KZAM-R**

kraj: Vysočina

Podskupiny zaměstnání KZAM-R	Výběrový soubor		Medián	Diferenciace		Průměr
	počet org. jednotek	počet zaměst.		1. decil	9. decil	
			Kč/hod	Kč/hod	Kč/hod	Kč/hod
9132 Pomocníci a uklízeči v kancelářích, hotelích, nemocnicích ap.	440	1 761	<b>73,50</b>	60,91	93,11	75,84
9133 Ruční pradláči a žehlíři (kromě obsluhy strojů)	12	27	<b>87,54</b>	78,21	110,00	91,30
9141 Domovníci, správci domu	104	144	<b>91,52</b>	62,76	126,03	93,67
9143 Školníci vč. školníků - údržbářů	366	557	<b>88,49</b>	66,82	125,57	93,20
9151 Poslíčci, nosiči zavazadel a doručovatelé	8	21	<b>69,30</b>	48,22	92,52	70,08
9152 Vrátní, hlídači, uváděči a šatnářky	31	129	<b>89,38</b>	72,02	111,38	91,00
9161 Sběrači odpadků, popeláři	42	116	<b>79,00</b>	48,84	107,08	80,18
9162 Metaři, čistíči záchodků, žump, kanálů a podobných zařízení	11	38	<b>78,41</b>	57,95	91,40	74,40
9169 Ostatní pracovníci v příbuzných oborech jinde neuvedení	59	121	<b>67,17</b>	48,00	100,07	70,18
9323 Dělníci nádvorní skupiny (pomocní montéři)	10	29	<b>79,50</b>	59,24	110,92	86,17
9339 Pomocní a nekvalif. pracovníci v dopravě, ve skladech, v telek.	19	120	<b>81,48</b>	72,70	103,96	84,94

## 4. čtvrtletí 2009

## RSCP - nepodnikatelská sféra

NS-V6

Výsledky ke dni 10. 3. 2010

Hodinový výdělek  
podle kategorie zaměstnání

kraj: Vysočina

Kategorie zaměstnání	Struktura zaměstnanců	Medián	Diferenciace		Průměr
			1. decil	9. decil	
	%	Kč/hod	Kč/hod	Kč/hod	Kč/hod
D Manuální pracovníci	20,1	<b>87,75</b>	64,80	140,34	95,96
T Nemanuální pracovníci	79,9	<b>145,52</b>	99,52	216,89	154,90
Relace D/T (%)		60,3	65,1	64,7	61,9
<b>C E L K E M - nepodnikatelská sféra</b>	<b>100</b>	<b>136,05</b>	<b>81,24</b>	<b>206,50</b>	<b>143,05</b>

manuální pracovníci - zaměstnanci s převážně manuálním charakterem práce (hlavní třída KZAM-R 6-9 a vybraná zaměstnání hl. třídy 5)

nemanuální pracovníci - zaměstnanci s převážně nemanuálním charakterem práce (hlavní třída KZAM-R 1-4 a vybraná zaměstnání hl. třídy 5)

## 4. čtvrtletí 2009

## RSCP - nepodnikatelská sféra

NS-V8

Výsledky ke dni 10. 3. 2010

Hodinový výdělek  
podle pohlaví

kraj: Vysočina

Pohlaví	Struktura zaměstnanců	Medián	Diferenciace		Průměr
			1. decil	9. decil	
	%	Kč/hod	Kč/hod	Kč/hod	Kč/hod
Muž	31,3	<b>149,48</b>	97,20	241,62	162,15
Žena	68,7	<b>130,06</b>	77,26	189,63	134,33
Relace Ž/M (%)		87,0	79,5	78,5	82,8
<b>C E L K E M - nepodnikatelská sféra</b>	<b>100</b>	<b>136,05</b>	<b>81,24</b>	<b>206,50</b>	<b>143,05</b>

## Hrubý měsíční plat a jeho složky, diference, placená doba v nepodnikatelské sféře

kraj: Vysočina

**Medián hrubého měsíčního platu ..... 23 153 Kč/měs**

### Diference

1. decil - 10 % hrubých měsíčních platů menších než .....	13 460 Kč/měs
1. kvartil - 25 % hrubých měsíčních platů menších než .....	18 266 Kč/měs
Medián - 50 % hrubých měsíčních platů menších než .....	23 153 Kč/měs
3. kvartil - 25 % hrubých měsíčních platů větších než .....	28 264 Kč/měs
9. decil - 10 % hrubých měsíčních platů větších než .....	35 289 Kč/měs

Průměr hrubého měsíčního platu ..... 24 423 Kč/měs

### Vybrané složky hrubého měsíčního platu

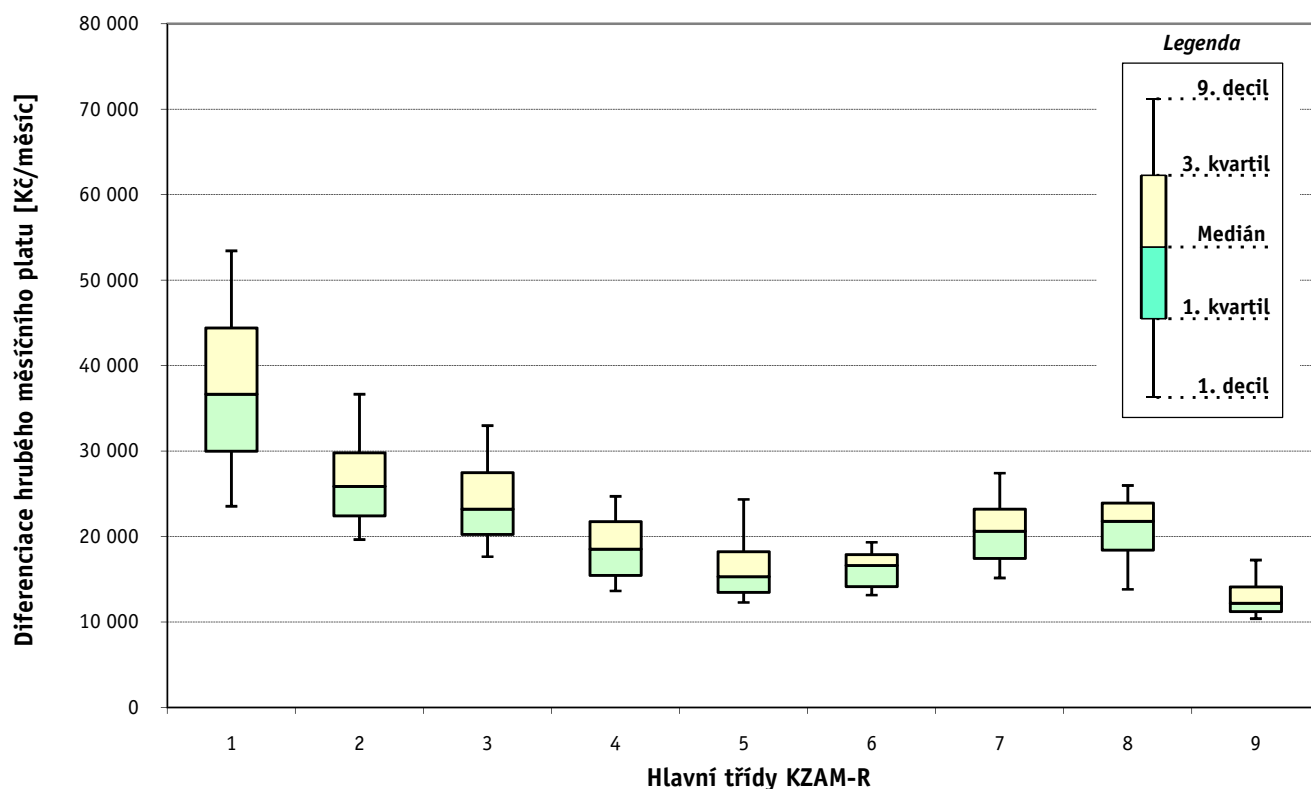
prémie a odměny .....	8,4 %
příplatky za přesčas .....	0,4 %
příplatky ostatní .....	13,2 %
náhrady .....	11,6 %
odměny za pohotovost .....	0,4 %

Průměrná placená doba ..... 175,5 hod/měs

Hrubý měsíční plat a jeho složky, diference, placená doba  
podle hlavních tříd zaměstnání KZAM-R

kraj: Vysočina

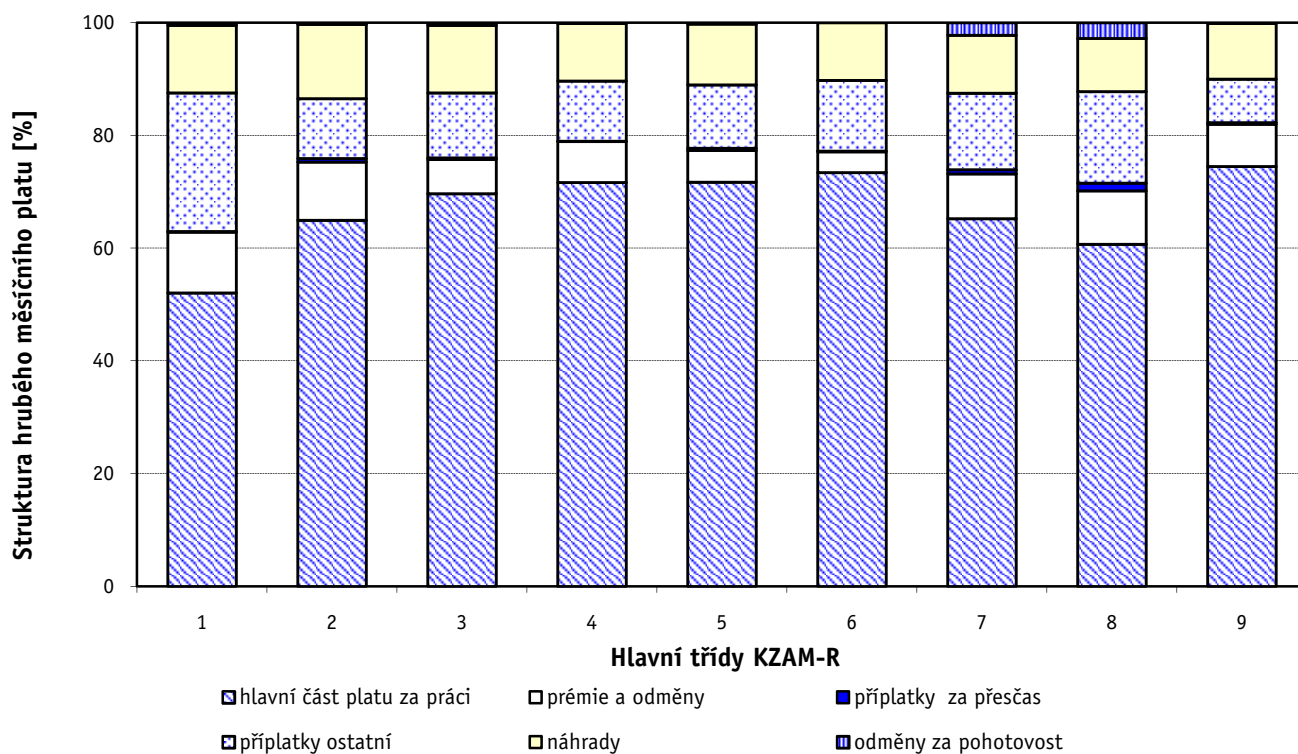
Hlavní třída zaměstnání KZAM - R	Struktura zaměstnanců	Medián
	%	Kč/měs
0 Příslušníci armády	3,5	*
1 Zákodárci, vedoucí a řídicí pracovníci	6,5	36 675
2 Vědečtí a odborní duševní pracovníci	34,2	25 862
3 Techničtí (zdrav., pedagog.) pracovníci	28,0	23 199
4 Nižší administrativní pracovníci	3,3	18 546
5 Provozní pracovníci ve službách a obchodu	10,5	15 306
6 Dělníci v zemědělství, lesnictví a rybářství	0,2	16 602
7 Řemeslníci, výrobci a zpracovatelé	1,5	20 619
8 Obsluha strojů a zařízení	3,1	21 771
9 Pomocní a nekvalifikovaní pracovníci	9,2	12 203
<b>C E L K E M - nepodnikatelská sféra</b>	<b>100</b>	<b>23 153</b>



### Hrubý měsíční plat a jeho složky, diference, placená doba podle hlavních tříd zaměstnání KZAM-R

kraj: Vysočina

Diference				Průměr	Vybrané složky hrubého měsíčního platu					Placená doba
1. decil	1. kvartil	3. kvartil	9. decil		prémie a odměny	příplatky za přesčas	příplatky ostatní	náhrady	odměny za pohotovost	
Kč/měs	Kč/měs	Kč/měs	Kč/měs	Kč/měs	%	%	%	%	%	hod/měs
*	*	*	*	*	*	*	*	*	*	*
23 544	29 990	44 423	53 438	38 232	10,8	0,1	24,6	12,0	0,5	<b>174,0</b>
19 651	22 419	29 794	36 654	27 801	10,3	0,6	10,6	13,2	0,3	<b>176,2</b>
17 638	20 244	27 490	32 992	24 390	6,1	0,3	11,6	12,0	0,5	<b>173,2</b>
13 626	15 461	21 761	24 708	18 893	7,2	0,1	10,7	10,2	0,1	<b>175,0</b>
12 293	13 463	18 240	24 350	16 997	5,6	0,4	11,3	10,8	0,2	<b>173,4</b>
13 155	14 141	17 901	19 329	16 283	3,7	0,1	12,6	10,2	0,0	<b>174,5</b>
15 152	17 449	23 198	27 433	20 763	7,9	0,7	13,6	10,3	2,2	<b>178,5</b>
13 822	18 398	23 935	25 983	21 008	9,4	1,4	16,3	9,4	2,8	<b>179,3</b>
10 402	11 206	14 094	17 250	13 003	7,5	0,3	7,7	9,9	0,1	<b>174,9</b>
<b>13 460</b>	<b>18 266</b>	<b>28 264</b>	<b>35 289</b>	<b>24 423</b>	<b>8,4</b>	<b>0,4</b>	<b>13,2</b>	<b>11,6</b>	<b>0,4</b>	<b>175,5</b>



Výsledky ke dni 10. 3. 2010

### Hrubý měsíční plat a jeho složky, diference, placená doba podle podskupin zaměstnání KZAM-R

kraj: Vysočina

Podskupiny zaměstnání KZAM-R	Počet zaměstnanců přepočtený podle placených měsíců	Medián
		Kč/měs
1127 Vedoucí pracovníci orgánů státní správy, správních úřadů	280	36 512
1128 Vyšší úředníci bezpečnosti a ochrany (policejní ředitel)	117	42 446
1150 Přednostové, tajemníci a vedoucí pracovníci okresních a obecních úřadů	338	36 147
1210 Ředitelé a prezidenti velkých organizací, podniků	247	42 343
1225 Vedoucí pracovníci v restauracích a hotelích	106	20 624
1226 Vedoucí pracovníci v dopravě, skladování, telekomunik. a na poštovních úřadech	28	42 326
1229 Vedoucí pracovních dílčích celků jinde neuvedení (kulturních,zdravotn.,školských)	66	33 557
1231 Vedoucí pracovníci finančních a hospodářských (správních) útvarů	60	34 183
1319 Vedoucí, ředitelé malých organizací ostatní (kultura,zdravotnictví,školství)	198	33 104
2131 Projektanti a analytici výpočetních systémů	13	26 374
2132 Programátoři	12	28 458
2139 Ostatní odborníci zabývající se výpočetní technikou jinde neuvedení	47	27 184
2142 Projektanti staveb a areálů, stavební inženýři	11	26 831
2211 Bakteriologové, biologové, ekologové, zoologové a odborníci v příbuzných oborech	27	21 954
2212 Farmakologové, anatomové, biochemici, fyziologové, patologové	45	32 260
2221 Lékaři, ordináři (kromě zubních lékařů)	602	47 333
2224 Farmaceuti, magistři v lékárně, lékárníci	24	37 053
2321 Učitelé všeobecně vzdělávacích předmětů	656	28 220
2322 Učitelé odborných předmětů	609	28 166
2323 Učitelé praktického vyučování (kromě mistrů)	22	30 106
2331 Učitelé základních škol	2 284	25 867
2332 Učitelé předškolní výchovy	866	20 272
2341 Učitelé všeobecně vzdělávacích předmětů na speciálních školách	133	27 676
2342 Učitelé odborných předmětů na speciálních školách	36	27 223
2343 Učitelé praktického vyučování na speciálních školách	14	22 105
2353 Učitelé základních uměleckých škol (vč.soukromých)	209	25 512
2355 Učitelé pedagogických středisek a pedagogickopsychologických poraden	15	25 106
2356 Odborní pedagogové v zařízeních pro výkon ústavní a ochranné výchovy	12	30 092
2359 Ostatní odborní pedagogičtí pracovníci jinde neuvedení (odborní instruktoři)	15	27 126
2411 Odborní pracovníci na úseku účetnictví, financí, daní, apod., hlavní účetní	136	26 361
2412 Odborní pracovníci na úseku zaměstnaneckých, personálních věcí	33	24 837
2419 Ostatní odborní pracovníci v oblasti podnikání	13	24 119
2421 Právníci, právní poradci (mimo advokacie a soudnictví)	37	32 553
2429 Ostatní odborníci v právní oblasti jinde neuvedení	42	25 108
2432 Odborní pracovníci knihoven (kromě řadových)	97	18 319
2434 Odborní pracovníci - kurátoři (muzeí, galérií)	26	18 918
2439 Ostatní odborní pracovníci kultury a osvěty jinde neuvedení	20	20 525
2441 Ekonomové - vědečtí pracovníci, specialisté, experti	36	23 270
2443 Filozofové, historici, politologové	18	22 355
2445 Psychologové	38	25 209
2446 Odborní pracovníci v oblasti sociální péče (kromě řadových)	144	23 008
2470 Odborní administrativní pracovníci jinde neuvedení	1 318	24 812
3112 Stavební technici	40	26 740
3119 Ostatní techničtí pracovníci jinde neuvedení	123	26 520



### Hrubý měsíční plat a jeho složky, diference, placená doba podle podskupin zaměstnání KZAM-R

kraj: Vysočina

Diference				Průměr	Vybrané složky hrubého měsíčního platu					Placená doba
1. decil	1. kvartil	3. kvartil	9. decil		prémie a odměny	příplatky za přesčas	příplatky ostatní	náhrady	odměny za pohotovost	
Kč/měs	Kč/měs	Kč/měs	Kč/měs	Kč/měs	%	%	%	%	%	hod/měs
28 709	31 603	43 123	55 236	38 667	10,9	0,0	21,0	10,3	0,7	173,5
31 362	37 828	47 212	63 025	44 625	6,8	0,0	22,1	14,2	1,4	166,0
26 569	30 550	47 328	60 202	40 185	11,3	0,1	27,9	10,6	0,3	176,3
34 180	38 384	48 075	54 962	44 366	11,4	0,1	28,4	14,2	0,0	174,4
17 480	18 881	22 034	24 458	20 704	8,5	0,0	12,6	10,0	0,0	174,1
33 145	35 974	45 626	52 950	41 724	16,8	0,1	26,7	9,2	3,0	174,5
24 471	27 308	41 437	50 857	35 715	12,7	0,0	22,2	10,6	0,1	172,9
23 476	26 837	41 457	52 719	35 660	13,5	0,2	27,0	9,9	0,4	175,1
24 034	28 284	38 631	44 423	33 873	9,3	0,3	23,6	14,8	0,0	174,4
16 384	23 222	27 479	45 365	27 232	5,9	1,3	18,7	10,0	1,3	178,2
18 619	23 230	30 578	33 906	26 879	8,8	0,7	18,9	9,6	2,1	177,1
22 306	24 637	32 677	42 022	29 316	10,9	0,1	16,8	9,6	0,3	175,0
23 044	24 844	28 765	31 301	27 294	11,1	0,0	15,0	9,8	0,0	174,3
18 417	19 348	25 944	28 943	23 157	5,8	0,5	7,7	10,4	0,0	176,0
20 433	27 144	36 707	44 186	32 522	5,1	1,1	13,8	11,0	0,4	178,3
30 387	36 376	60 438	73 788	49 701	15,9	3,9	15,1	9,0	1,5	195,0
27 073	35 045	40 566	54 276	38 787	9,5	1,7	17,9	8,7	0,0	180,0
22 315	25 576	31 257	34 597	28 825	10,2	0,1	10,3	15,2	0,1	174,4
22 981	25 537	31 207	34 898	28 654	10,0	0,0	10,0	15,4	0,3	174,1
23 328	25 274	37 755	40 748	32 447	12,4	0,1	15,5	15,4	0,0	173,1
21 715	23 830	28 101	30 834	26 282	9,6	0,0	7,4	15,4	0,0	174,3
17 145	19 005	21 815	24 569	20 631	10,0	0,0	4,6	15,8	0,0	174,1
23 664	25 155	30 289	33 576	28 066	12,3	0,0	10,9	16,0	0,0	174,1
21 181	24 550	30 185	32 666	27 372	10,3	0,1	12,8	14,7	0,0	174,3
19 410	20 324	23 699	24 974	22 091	6,2	0,0	12,9	14,6	0,0	174,5
20 423	23 154	27 868	31 910	25 993	6,5	0,0	9,0	15,5	0,0	174,1
20 393	21 549	26 198	26 936	24 306	4,7	0,0	10,4	15,1	0,0	174,5
25 253	25 525	37 977	39 814	31 005	9,4	0,0	19,2	15,7	0,0	174,2
22 577	24 718	39 060	40 595	30 719	10,1	0,1	18,9	13,8	0,0	173,5
20 041	23 038	30 566	34 518	27 149	10,1	0,0	15,5	10,7	0,1	174,8
21 068	22 952	28 564	30 127	25 597	8,3	0,0	14,4	11,1	0,0	175,7
15 768	17 494	32 517	35 296	25 638	9,8	0,1	18,2	10,1	0,0	176,2
22 788	27 543	39 296	45 813	33 415	12,9	0,0	16,5	10,4	0,0	175,2
21 089	23 736	28 051	31 857	25 661	10,2	0,0	10,9	11,1	0,0	174,3
14 983	16 860	20 832	23 679	19 131	6,8	0,2	8,4	10,3	0,0	174,3
14 917	16 458	21 584	24 126	19 213	6,4	0,1	8,8	9,3	0,0	171,7
15 310	17 074	24 756	32 419	22 096	7,1	0,2	14,1	10,1	0,0	174,8
19 277	20 544	29 740	34 463	26 542	10,2	0,0	19,5	10,5	0,2	175,4
15 577	21 110	24 176	29 278	22 295	6,5	0,0	9,2	9,5	0,0	170,9
21 517	22 511	30 449	35 560	27 146	6,7	0,0	12,8	12,5	0,0	174,1
18 474	21 203	25 700	28 546	23 567	7,4	0,0	13,6	10,4	0,7	175,2
19 372	21 867	28 740	33 510	25 836	9,0	0,0	13,7	10,8	0,1	175,5
18 577	22 843	31 313	34 437	27 423	9,0	0,0	19,9	10,0	0,0	178,3
20 364	23 590	30 779	34 729	27 016	11,8	0,3	18,7	9,7	1,9	175,3

Výsledky ke dni 10. 3. 2010

### Hrubý měsíční plat a jeho složky, diference, placená doba podle podskupin zaměstnání KZAM-R

kraj: Vysočina

Podskupiny zaměstnání KZAM-R	Počet zaměstnanců přepočtený podle placených měsíců	Medián
		Kč/měs
3122 Operátoři a obsluha výpočetní techniky	71	24 049
3129 Ostatní technici ve výpočetní technice jinde neuvedení	28	24 739
3134 Obsluha lékařských zařízení	78	28 875
3151 Kolaudační technici a technici protipožární ochrany	21	41 220
3152 Bezpečnostní technici a technici pro kontrolu zdravotní nezávadnosti a jakosti	21	25 711
3211 Technici a laboranti v oblasti biologie a v příbuzných oborech	163	24 180
3212 Technici v agronomii, v lesnictví a v zemědělství	45	23 099
3221 Asistenti zdravotničtí	24	25 474
3223 Dietetici a odborníci na výživu	26	22 020
3226 Rehabilitační a fyzioterapeutičtí pracovníci (vč. odborných masérů)	91	21 575
3228 Farmaceutičtí asistenti	33	21 218
3231 Ošetřovatelé, všeobecné zdravotní sestry	760	24 390
3232 Ženské sestry, porodní asistentky	27	25 989
3233 Sestry pro péči o dítě	37	27 040
3235 Sestry pro intenzivní péči	35	29 416
3311 Vychovatelé v družinách, klubech, domovech dětí a mládeže apod.	517	20 218
3320 Pedagogové pro předškolní výchovu	45	19 883
3331 Vychovatelé na speciálních školách	36	19 602
3332 Vychovatelé školského zařízení pro výkon ústavní a ochranné výchovy	97	21 397
3341 Instruktoři a mistři odborné výchovy	278	22 836
3423 Zprostředkovatelé práce a agenti pracovních úřadů	107	21 772
3431 Odborné sekretářky, sekretáři	124	19 520
3433 Pracovníci v oblasti účetnictví, fakturace, rozpočtovnictví, kalkulace	615	22 385
3435 Pracovníci v oblasti práce a mezd (kromě účetních)	15	25 748
3436 Referenti osobních oddělení	18	22 552
3439 Ostatní odborní administrativní pracovníci jinde neuvedení	408	22 041
3442 Berní a daňoví pracovníci	429	23 434
3443 Pracovníci sociálního a důchodového zabezpečení	217	20 597
3444 Pracovníci pasových oddělení a oddělení udělujících povolení	28	22 718
3449 Ostatní celní a daňoví pracovníci a pracovníci v příbuzných oborech	44	32 417
3451 Policejní inspektoři, komisaři	1 005	30 180
3460 Sociální pracovníci	245	19 561
4111 Písařky - opisovačky, stenotypistky	75	15 932
4112 Kancelářští a manipulační pracovníci a obsluha zařízení na zpracování textu	37	19 731
4113 Pracovníci přípravy dat výpočetní techniky	40	15 695
4115 Sekretářky, sekretáři	212	20 300
4131 Úředníci ve skladech	64	16 715
4133 Úředníci v dopravě a v přepravě (dispečeri, kontrolori apod.)	20	20 928
4141 Řadoví knihovníci, archiváři, evidenční pracovníci	100	18 941
4190 Ostatní nižší úředníci jinde neuvedení	83	19 218
4211 Pokladníci (v bankách, pojišťovnách, spořitelnách, na poště)	29	19 307
4214 Prodavači vstupenek, jízdenek apod.	14	17 778
4224 Informátoři	39	17 917
5113 Průvodci (turistických zájezdů, historických a kulturních památek)	32	15 796

### Hrubý měsíční plat a jeho složky, diference, placená doba podle podskupin zaměstnání KZAM-R

kraj: Vysočina

Diference				Průměr	Vybrané složky hrubého měsíčního platu					Placená doba
1. decil	1. kvartil	3. kvartil	9. decil		prémie a odměny	příplatky za přesčas	příplatky ostatní	náhrady	odměny za pohotovost	
Kč/měs	Kč/měs	Kč/měs	Kč/měs	Kč/měs	%	%	%	%	%	hod/měs
18 609	21 108	28 985	32 411	24 929	8,0	0,3	16,4	10,0	1,0	176,0
19 644	22 176	26 394	27 635	25 147	5,1	0,1	13,2	9,5	0,8	174,9
21 151	24 015	33 612	37 120	29 130	8,2	3,4	9,0	10,7	0,3	188,2
27 874	36 663	42 754	46 263	38 610	7,2	0,0	13,2	13,6	5,2	165,2
19 448	21 718	31 660	34 716	26 174	11,6	0,1	15,0	10,5	0,2	174,8
18 575	20 954	28 260	33 719	24 927	6,5	2,1	9,2	10,7	0,1	182,4
16 908	18 798	27 049	29 767	23 304	8,6	0,0	6,8	9,7	0,0	174,0
18 071	22 649	28 400	29 595	25 003	8,8	2,1	5,5	9,5	0,0	185,2
15 539	20 406	24 828	27 978	22 037	4,4	0,2	10,6	9,9	0,0	175,3
17 320	19 004	23 572	25 773	21 580	4,8	0,2	7,7	10,5	0,0	175,5
16 551	18 716	23 965	24 576	21 508	6,5	0,3	8,0	9,8	0,0	175,6
19 444	21 477	27 845	31 067	24 947	4,9	0,7	10,6	10,3	0,2	174,2
19 483	21 399	28 391	32 323	25 141	4,5	0,1	10,7	9,5	0,3	174,0
20 744	23 803	28 669	32 990	26 862	4,3	0,2	12,2	9,8	0,7	174,0
23 450	26 589	33 314	39 839	30 468	4,8	3,1	10,6	9,3	0,0	187,7
15 636	18 198	22 812	25 905	20 545	7,7	0,1	9,5	15,5	0,0	173,6
17 805	19 067	21 340	24 469	20 837	9,3	0,1	5,1	15,0	0,0	173,9
15 679	18 356	22 375	26 048	20 597	7,7	0,1	14,1	15,5	0,0	174,3
18 378	19 890	23 469	28 155	22 466	6,6	0,1	17,3	15,5	0,0	174,1
19 379	20 905	24 787	27 648	23 195	8,5	0,2	9,3	16,1	0,0	174,1
18 243	20 447	23 206	24 959	21 738	8,3	0,0	9,6	10,2	0,0	176,0
15 213	16 797	22 013	26 971	20 242	6,6	0,0	11,9	10,1	0,0	175,1
17 345	19 733	25 156	28 541	22 732	8,7	0,0	12,2	10,0	0,0	174,4
20 235	22 354	28 543	32 234	25 663	11,6	0,0	15,1	9,4	0,0	174,2
17 770	19 816	27 617	36 244	23 825	9,1	0,0	16,1	11,2	0,0	174,0
16 638	19 092	24 723	28 625	22 262	8,8	0,1	12,1	10,1	0,2	174,5
20 390	21 843	25 080	27 249	23 526	3,1	0,0	12,3	10,1	0,0	174,0
16 753	18 226	22 394	23 849	20 416	7,2	0,0	6,5	10,6	0,0	175,5
19 727	21 148	26 081	28 055	23 324	7,3	0,1	12,9	10,6	0,0	175,5
28 966	29 263	34 744	35 376	32 176	10,2	0,0	11,4	12,8	0,6	164,3
19 789	24 479	34 980	38 765	29 938	1,1	0,0	12,9	14,7	1,4	165,1
14 614	16 217	24 023	27 306	20 539	5,5	0,0	16,0	10,7	0,7	173,3
13 132	14 223	18 036	20 295	16 365	8,4	0,0	3,9	9,4	0,7	175,2
15 676	17 601	21 363	23 236	19 548	6,1	0,0	9,4	10,4	0,0	174,4
12 546	14 140	17 609	19 624	16 234	8,7	0,1	5,1	10,1	0,0	174,3
14 103	16 183	23 373	26 010	20 171	6,6	0,0	11,7	10,3	0,1	175,5
13 707	15 155	19 870	23 360	17 748	6,6	0,2	12,2	11,6	0,0	174,8
17 175	20 046	23 726	27 054	22 017	4,8	0,0	11,6	10,7	0,0	174,6
14 166	15 996	21 038	23 096	18 766	8,6	0,0	9,9	9,7	0,0	174,4
14 897	16 128	23 513	25 347	20 065	8,3	0,1	11,5	10,3	0,0	174,5
15 010	17 411	21 603	24 435	19 827	6,4	0,2	12,1	10,2	0,0	178,4
12 013	13 223	18 422	19 561	16 242	7,4	0,2	14,9	11,0	0,0	173,6
11 964	15 150	21 266	23 142	17 759	6,6	0,5	14,7	9,7	0,0	175,2
12 673	14 151	17 535	21 537	16 182	6,5	0,1	9,4	10,4	0,0	174,4

Výsledky ke dni 10. 3. 2010

### Hrubý měsíční plat a jeho složky, diference, placená doba podle podskupin zaměstnání KZAM-R

kraj: Vysočina

Podskupiny zaměstnání KZAM-R	Počet zaměstnanců přepočtený podle placených měsíců	Medián
		Kč/měs
5121 Pracovníci dohlížející nad obsluhujícím personálem, hospodyně	31	19 120
5122 Kuchaři	1 183	14 109
5131 Dětské pěstounky, pečovatelky, pomocní vychovatelé	47	17 750
5132 Pečovatelé a pomocní ošetřovatelé v zařízeních sociální péče, v nemocnicích	691	15 592
5139 Ostatní pečovatelé a pomocní ošetřovatelé jinde neuvedení	42	14 460
5162 Pracovníci bezpečnostních orgánů (např. policisté, strážníci)	87	26 640
5211 Prodavači v obchodech	10	15 824
6113 Zahradníci a pěstitelé zahradních plodin a sazenic	23	15 302
7122 Zedníci, kameníci, omítkáři	32	18 208
7136 Instalatéři, potrubáři, stavební zámečníci, klempíři	17	19 665
7137 Stavební a provozní elektrikáři	24	18 973
7222 Nástrojaři, kovomodeláři, kovodělníci, zámečníci	61	19 322
7231 Mechanici a opraváři motorových vozidel	79	21 938
7241 Elektromechanici, opraváři a seřizovači různých typů elektrických zařízení	12	19 610
7243 Mechanici, seřizovači, opraváři elektronických zařízení	11	22 286
7433 Dámští a pánští krejčí a kloboučníci včetně opravářů oděvů	17	15 090
8162 Obsluha parních turbín, ohřivačů a motorů	25	17 247
8163 Obsluha zařízení při úpravě, čištění a rozvodu vody	17	22 231
8264 Obsluha strojů na bělení, barvení, čištění, praní, žehlení textilu	84	12 871
8321 Řidiči osobních a malých dodávkových automobilů, taxikáři	71	18 088
8322 Řidiči sanitních a rzp vozů	22	25 008
8324 Řidiči nákladních automobilů a tahačů	28	18 241
8326 Řidiči speciálních vozidel	415	23 057
8331 Obsluha zemědělských a lesních strojů	17	20 889
8332 Obsluha zemních a příbuzných strojů	13	21 240
9132 Pomocníci a uklízeči v kancelářích, hotelích, nemocnicích a jiných zařízeních	1 166	11 688
9133 Ruční pradláci a žehlíři (kromě obsluhy strojů)	26	13 751
9141 Domovníci, správci domu	96	16 720
9143 Školníci vč. školníků - údržbářů	362	14 232
9151 Poslíčci, nosiči zavazadel a doručovatelé	13	13 550
9152 Vrátní, hlídači, uváděči a šatnářky	47	14 169
9161 Sběrači odpadků, popeláři	86	14 719
9162 Metaři, čističi záchodků, žump, kanálů a podobných zařízení	31	11 633
9169 Ostatní pracovníci v příbuzných oborech jinde neuvedení	106	11 310
9323 Dělníci nádvorní skupiny (pomocní montéři)	25	13 924
9339 Pomocní a nekvalifikovaní pracovníci v dopravě, ve skladech, v telekomunikacích	103	13 464

### Hrubý měsíční plat a jeho složky, diference, placená doba podle podskupin zaměstnání KZAM-R

kraj: Vysočina

Diference				Průměr	Vybrané složky hrubého měsíčního platu					Placená doba
1. decil	1. kvartil	3. kvartil	9. decil		prémie a odměny	příplatky za přesčas	příplatky ostatní	náhrady	odměny za pohotovost	
Kč/měs	Kč/měs	Kč/měs	Kč/měs	Kč/měs	%	%	%	%	%	hod/měs
15 112	17 062	21 516	23 746	19 294	5,6	0,3	11,2	9,7	0,0	175,5
11 889	12 763	15 675	17 548	14 466	6,7	0,2	6,7	10,4	0,0	174,7
14 599	15 528	20 025	20 965	18 256	6,5	0,9	18,7	11,4	0,0	167,9
12 993	14 166	17 422	20 049	16 023	5,2	0,8	12,4	10,2	0,0	173,8
12 061	13 264	16 116	18 437	15 097	4,3	0,2	12,0	10,2	0,0	171,5
18 344	22 906	30 568	35 637	27 278	6,5	0,5	29,1	9,1	0,5	176,8
11 597	14 225	16 991	17 012	15 298	3,4	2,0	7,0	9,7	0,0	183,4
12 856	13 626	17 529	18 055	15 585	5,2	0,2	10,3	9,6	0,0	176,0
15 727	16 471	20 984	22 571	18 781	7,5	0,6	10,8	10,4	1,1	177,5
15 212	16 513	22 637	26 500	19 629	6,5	1,6	12,9	10,2	2,4	181,3
15 152	16 667	21 749	26 480	19 850	7,2	1,4	10,0	8,7	4,0	181,2
14 877	17 105	21 617	23 998	19 633	7,6	1,2	13,4	9,9	2,6	180,3
19 336	20 679	23 566	25 689	22 271	10,0	0,6	14,4	9,9	3,8	177,1
16 854	17 587	21 280	24 663	20 004	7,0	1,2	7,8	9,4	1,1	180,7
19 669	19 900	25 183	25 547	21 810	9,6	2,1	11,7	9,4	2,2	183,1
12 833	13 514	15 409	18 933	15 094	5,8	0,0	9,1	10,1	0,0	173,8
13 040	14 637	20 512	26 929	18 252	4,3	1,6	13,3	9,2	2,8	179,4
15 536	16 682	23 745	26 932	21 393	8,1	2,2	14,9	9,4	0,2	183,9
11 400	11 716	13 935	15 358	13 155	5,4	0,3	10,0	9,9	0,0	175,9
14 023	15 401	19 326	23 780	19 166	7,8	1,7	12,8	11,8	0,7	181,9
15 301	19 037	28 488	30 405	23 502	12,8	3,1	11,2	9,7	0,9	193,0
15 451	16 342	20 464	22 117	18 534	6,4	1,5	12,1	10,3	0,7	183,2
20 183	21 544	24 611	26 208	23 146	10,3	1,4	18,2	8,9	3,8	178,7
17 831	19 262	22 944	24 712	20 946	13,0	0,9	15,3	9,1	3,7	178,3
18 537	20 337	21 847	22 826	21 124	11,5	0,6	18,1	9,0	2,5	174,7
10 400	10 958	12 518	13 662	11 878	7,3	0,1	6,7	10,1	0,0	174,4
12 629	12 997	14 806	15 218	13 918	8,6	0,2	14,9	10,3	0,0	173,5
11 696	13 805	19 128	21 747	16 770	8,6	0,4	10,8	9,7	0,4	177,1
11 432	12 409	16 949	18 776	14 727	8,5	0,2	7,1	9,9	0,0	175,0
11 378	11 517	15 384	16 935	13 754	6,2	0,0	11,5	10,2	0,0	174,2
11 894	12 940	17 108	20 609	14 961	6,1	1,1	17,1	10,3	0,0	172,2
8 493	9 785	18 303	19 748	14 362	7,4	0,4	10,4	9,3	0,1	177,6
8 766	10 358	15 229	17 692	12 755	9,4	0,3	6,8	9,0	0,5	176,3
8 161	8 828	13 508	16 869	11 689	4,6	0,2	6,4	9,2	0,0	174,1
10 466	11 819	17 317	19 568	15 029	5,8	1,7	6,5	8,6	1,6	181,5
12 284	12 672	14 986	17 674	14 076	6,5	0,6	9,2	9,6	0,4	176,0

Výsledky ke dni 10. 3. 2010

**Průměrná měsíční odpracovaná a neodpracovaná doba zaměstnanců  
podle podskupin zaměstnání KZAM-R**

kraj: Vysočina

Podskupiny zaměstnání a zaměstnání KZAM-R	Počet zaměstnanců přepočtený podle eviden. měsíců	Odpracovaná doba		Neodpracovaná doba		
		celkem	z toho přesčas	celkem	z toho	
					nemoc	dovolená
		hod/měs	hod/měs	hod/měs	hod/měs	hod/měs
1127 Vedoucí pracovníci orgánů státní správy, správních úřadů	284	146,5	0,1	27,0	2,1	16,7
1128 Vyšší úředníci bezpečnosti a ochrany (policejní ředitel)	119	134,8	1,1	31,3	2,4	18,4
1150 Přednostové, tajemníci a ved.prac.okresních a obecních úř.	345	150,2	0,3	26,2	2,8	16,8
1210 Ředitelé a prezidenti velkých organizací, podniků	249	145,2	0,4	29,2	1,2	24,4
1225 Vedoucí pracovníci v restauracích a hotelích	108	151,4	0,1	22,7	2,5	16,5
1226 Ved. pracovníci v dopr., skladování, telekom. a na pošt. úř.	30	149,8	0,9	24,7	1,6	16,1
1229 Ved. pracovních dílčích celků jinde neuved. (kult.,zdrav.)	68	148,2	0,2	24,8	1,6	16,3
1231 Vedoucí pracovníci finančních a hospodářských útvarů	61	152,4	0,7	22,8	1,6	16,6
1319 Vedoucí, ředitelé malých organizací ostatní (kult.,zdrav.)	202	143,3	0,4	31,1	2,4	24,7
2131 Projektanti a analytici výpočetních systémů	13	150,4	4,0	27,6	5,3	16,2
2132 Programátoři	12	151,8	3,0	25,3	1,5	15,6
2139 Ostatní odborníci zabývající se výp. tech. jinde neuvedení	48	151,3	0,3	23,8	1,3	15,3
2142 Projektanti staveb a areálů, stavební inženýři	11	148,8	0,0	25,6	3,4	10,3
2211 Bakteriologové, biologové, ekologové, zoologové	28	148,2	2,0	27,8	3,7	5,5
2212 Farmakologové, anatomové, biochemici, fyziolog., patolog.	45	156,2	4,9	22,1	1,3	18,2
2221 Lékaři, ordináři (kromě zubních lékařů)	610	172,3	21,0	22,3	2,2	17,1
2224 Farmaceuti, magistři v lékárně, lékárníci	25	160,0	5,8	19,9	2,9	15,8
2321 Učitelé všeobecně vzdělávacích předmětů	669	141,1	0,3	33,3	3,1	25,9
2322 Učitelé odborných předmětů	621	141,0	0,2	33,1	3,0	26,0
2323 Učitelé praktického vyučování (kromě mistrů)	22	139,8	0,0	33,4	3,0	26,3
2331 Učitelé základních škol	2 340	140,3	0,2	34,0	3,8	26,1
2332 Učitelé předškolní výchovy	893	138,6	0,0	35,5	5,0	26,1
2341 Učitelé všeobecně vzděláv. předmětů na speciál. školách	137	139,0	0,1	35,2	4,0	25,9
2342 Učitelé odborných předmětů na speciálních školách	37	140,5	0,0	33,7	5,4	25,3
2343 Učitelé praktického vyučování na speciálních školách	15	143,7	0,0	30,8	4,2	25,3
2353 Učitelé základních uměleckých škol (vč.soukromých)	213	141,7	0,0	32,5	2,7	26,2
2355 Učitelé pedagog.středisek a pedagog.-psycholog. poraden	15	139,6	0,0	34,9	2,0	26,1
2356 Odborní pedagog. v zařiz. pro výkon ústav.a ochr. výchovy	12	141,1	0,2	33,1	2,9	27,2
2359 Ost.odp.pedagogičtí prac.jinde neuvedení (odb.instruktoři)	15	141,7	0,2	31,9	3,3	22,1
2411 Odborní pracov. na úseku účetnictví, financí, daní, apod.	141	146,7	0,0	28,1	4,5	16,0
2412 Odbor. pracovníci na úseku zaměstnaneckých, pers. věcí	34	147,7	0,1	28,0	2,8	17,5
2419 Ostatní odborní pracovníci v oblasti podnikání	13	146,6	0,3	29,6	5,3	16,2
2421 Právníci, právní poradci (mimo advokacie a soudnictví)	38	148,3	0,0	26,9	1,3	16,2
2429 Ostatní odborníci v právní oblasti jinde neuvedení	42	147,2	0,0	27,1	2,1	17,2
2432 Odborní pracovníci knihoven (kromě řadových)	101	148,7	0,7	25,6	6,1	16,3
2434 Odborní pracovníci - kurátoři (muzeí, galérií)	27	150,7	0,0	21,1	1,5	14,5
2439 Ostatní odborní pracovníci kultury a osvěty jinde neuved.	21	145,9	1,0	28,9	2,6	15,7
2441 Ekonomové - vědečtí pracovníci, specialisté, experti	37	151,5	0,3	23,8	3,1	16,5
2443 Filozofové, historici, politologové	19	149,7	0,1	21,2	1,4	15,8
2445 Psychologové	39	146,8	0,0	27,3	3,1	21,1
2446 Odborní pracov. v oblasti sociální péče (kromě řadových)	149	148,7	0,1	26,6	4,7	16,4
2470 Odborní administrativní pracovníci jinde neuvedení	1 359	146,2	0,2	29,3	4,1	16,6
3112 Stavební technici	42	148,1	0,1	30,0	5,6	15,6
3119 Ostatní techničtí pracovníci jinde neuvedení	127	150,2	1,5	25,1	2,6	15,7

Výsledky ke dni 10. 3. 2010

**Průměrná měsíční odpracovaná a neodpracovaná doba zaměstnanců  
podle podskupin zaměstnání KZAM-R**

kraj: Vysočina

Podskupiny zaměstnání a zaměstnání KZAM-R	Počet zaměstnanců přepočtený podle eviden. měsíců	Odpracovaná doba		Neodpracovaná doba		
		celkem	z toho přesčas	celkem	z toho	
					nemoc	dovolená
		hod/měs	hod/měs	hod/měs	hod/měs	hod/měs
3122 Operátoři a obsluha výpočetní techniky	73	151,1	1,4	24,9	2,6	16,3
3129 Ostatní technici ve výpočetní technice jinde neuvedení	28	152,0	0,8	23,0	1,1	16,2
3134 Obsluha lékařských zařízení	79	164,5	15,7	23,5	2,5	19,9
3151 Kolaudační technici a technici protipožární ochrany	21	135,7	0,6	29,5	0,8	18,4
3152 Bezpečnostní tech.a tech. pro kontrolu zdravotní nezávad.	22	150,5	0,5	24,2	3,0	16,4
3211 Technici a laboranti v oblasti biologie a v příbuz. oborech	167	157,1	8,9	25,1	4,0	18,6
3212 Technici v agronomii, v lesnictví a v zemědělství	46	149,1	0,0	25,0	1,6	16,3
3221 Asistenti zdravotničtí	25	158,5	11,4	26,4	3,0	17,1
3223 Dietetici a odborníci na výživu	26	152,3	1,2	22,9	3,8	16,4
3226 Rehabilitační a fyzioterapeutičtí pracovníci	94	149,4	0,8	26,0	6,4	17,3
3228 Farmaceutičtí asistenti	34	151,9	1,5	23,7	5,8	16,8
3231 Ošetřovatelé, všeobecné zdravotní sestry	785	148,8	3,0	25,3	5,3	16,9
3232 Ženské sestry, porodní asistentky	27	152,2	0,9	21,8	3,6	16,1
3233 Sestry pro péči o dítě	38	152,9	1,2	21,1	2,3	16,4
3235 Sestry pro intenzivní péči	35	166,9	13,6	20,6	3,2	16,9
3311 Vychovatelé v družinách, domovech dětí a mládeže	532	139,9	0,2	33,7	4,5	25,8
3320 Pedagogové pro předškolní výchovu	46	142,5	0,0	31,5	3,6	25,9
3331 Vychovatelé na speciálních školách	37	140,6	0,0	33,6	4,1	27,0
3332 Vychovatelé školsk. zařiz. pro výkon ústav. a ochr.výchovy	101	139,9	0,6	34,2	6,5	25,4
3341 Instruktoři a mistři odborné výchovy	281	141,3	0,2	32,8	2,0	26,2
3423 Zprostředkovatelé práce a agenti pracovních úřadů	112	145,3	0,0	30,6	5,8	16,2
3431 Odborné sekretářky, sekretáři	128	147,2	0,0	27,9	4,1	16,1
3433 Prac. v oblasti účetnictví,fakturace,rozpočet., kalkulace	631	149,4	0,2	25,0	3,4	16,1
3435 Pracovníci v oblasti práce a mezd (kromě účetních)	16	142,1	0,0	32,1	2,8	16,0
3436 Referenti osobních oddělení	18	150,1	0,0	23,9	3,3	16,4
3439 Ostatní odborní administrativní pracovníci jinde neuvedení	416	150,0	0,3	24,5	3,1	16,4
3442 Berní a daňoví pracovníci	436	147,2	0,0	26,7	2,8	16,9
3443 Pracovníci sociálního a důchodového zabezpečení	225	144,6	0,2	30,8	4,9	16,4
3444 Pracovníci pasových odděl. a odděl. udělujících povolení	29	151,0	0,3	24,5	4,0	16,9
3449 Ostatní celní a daňoví pracovníci a prac. v příb. oborech	44	136,4	0,4	28,0	0,7	18,7
3451 Policejní inspektoři, komisaři	1 026	137,3	1,7	28,0	3,2	18,4
3460 Sociální pracovníci	253	146,7	0,2	26,7	3,5	16,3
4111 Písařky - opisovačky, stenotypistky	78	145,4	0,0	30,0	4,5	16,3
4112 Kancelářští pracovníci a obsluha zařiz. na zpracování textu	38	146,7	0,1	27,7	4,3	16,3
4113 Pracovníci přípravy dat výpočetní techniky	41	151,3	0,5	23,0	4,0	15,6
4115 Sekretářky, sekretáři	218	149,0	0,2	26,4	4,4	16,3
4131 Úředníci ve skladech	65	149,0	0,8	25,8	3,7	16,9
4133 Úředníci v dopravě a v přepravě (dispečeri, kontr. apod.)	20	148,3	0,2	26,3	2,6	16,4
4141 Řadoví knihovníci, archiváři, evidenční pracovníci	102	150,0	0,1	24,4	3,6	16,3
4190 Ostatní nižší úředníci jinde neuvedení	85	151,3	0,5	23,2	3,3	16,8
4211 Pokladníci (v bankách, pojišťov., spořitelnách, na poště)	30	153,5	0,7	24,8	4,3	17,1
4214 Prodavači vstupenek, jízdenek apod.	15	148,4	0,5	25,2	5,2	14,5
4224 Informátoři	40	149,5	2,0	25,7	3,1	15,9
5113 Průvodci (turistických zájezdů, kulturních památek)	32	149,6	0,9	24,9	2,8	16,5



Výsledky ke dni 10. 3. 2010

**Průměrná měsíční odpracovaná a neodpracovaná doba zaměstnanců  
podle podskupin zaměstnání KZAM-R**

kraj: Vysočina

Podskupiny zaměstnání a zaměstnání KZAM-R	Počet zaměstnanců přepočtený podle eviden. měsíců	Odpracovaná doba		Neodpracovaná doba		
		celkem	z toho přesčas	celkem	z toho	
					nemoc	dovolená
		hod/měs	hod/měs	hod/měs	hod/měs	hod/měs
5121 Pracovníci dohlízející nad obsluh. personálem, hospodyně	32	151,6	1,3	23,9	1,4	16,6
5122 Kuchaři	1 239	146,5	0,7	28,2	7,5	16,5
5131 Dětské péstounky, pečovatelky, pomocní vychovatelé	49	138,6	2,6	29,2	6,4	18,4
5132 Pečovatelé a pomoc. ošetřovat. v zařiz.soc. péče, v nemoc.	717	147,1	3,0	26,7	5,9	16,8
5139 Ostatní pečovatelé a pomocní ošetřovatelé jinde neuved.	43	148,8	0,7	22,7	5,4	16,6
5162 Pracovníci bezpečnostních orgánů (policisté, strážníci)	89	153,8	2,9	23,0	4,4	15,5
5211 Prodavači v obchodech	10	161,2	9,3	22,2	1,1	17,7
6113 Zahradníci a pěstitelé zahradních plodin a sazenic	23	153,9	1,3	22,0	1,9	15,4
7122 Zedníci, kameníci, omítkáři	35	145,2	3,0	32,1	11,8	15,6
7136 Instalatěři, potrubáři, stavební zámečníci, klempíři	18	156,0	6,5	25,2	4,4	18,0
7137 Stavební a provozní elektrikáři	24	161,0	7,2	20,1	3,0	15,5
7222 Nástrojaři, kovodeláři, kovodělníci, zámečníci	64	148,9	6,1	31,1	8,5	16,9
7231 Mechanici a opraváři motorových vozidel	84	148,3	2,7	28,6	6,4	15,1
7241 Elektromech.a seřizovači různých typů elektrických zařiz.	12	157,6	6,6	23,1	1,1	15,8
7243 Mechanici, seřizovači, opraváři elektronických zařízení	11	162,0	10,4	20,8	3,6	14,1
7433 Dámští a pánští krejčí a kloboučníci vč. opravářů oděvů	18	148,1	0,3	25,7	7,1	16,4
8162 Obsluha parních turbín, ohřivačů a motorů	26	153,3	6,1	25,9	5,8	16,3
8163 Obsluha zařízení při úpravě, čištění a rozvodu vody	17	163,0	8,0	20,6	3,1	12,9
8264 Obsluha strojů na bělení, barvení, čištění, praní, žehlení	88	150,2	1,6	25,7	7,5	16,0
8321 Řidiči osobních a malých dodávkov. automobilů, taxikáři	75	150,1	6,8	31,3	6,7	16,1
8322 Řidiči sanitních a rzp vozů	22	165,4	19,6	26,9	4,0	16,1
8324 Řidiči nákladních automobilů a tahačů	29	160,2	7,8	22,8	3,6	15,7
8326 Řidiči speciálních vozidel	437	152,1	7,6	26,2	6,1	15,3
8331 Obsluha zemědělských a lesních strojů	18	155,4	4,6	22,7	2,4	14,9
8332 Obsluha zemních a příbuzných strojů	13	151,5	3,0	23,1	2,8	16,2
9132 Pomocníci a uklízeči v kancelář., hotel., nemocnicích ap.	1 218	147,3	0,6	27,1	7,0	16,3
9133 Ruční pradláci a žehlíři (kromě obsluhy strojů)	27	148,3	0,8	25,2	2,5	17,5
9141 Domovníci, správci domu	98	154,4	1,8	22,6	2,2	16,7
9143 Školníci vč. školníků - údržbářů	374	149,3	0,9	25,7	5,8	16,6
9151 Poslíčci, nosiči zavazadel a doručovatelé	14	148,7	0,0	25,5	4,5	17,0
9152 Vrátní, hlídači, uváděči a šatnářky	49	148,6	4,4	23,5	4,6	15,3
9161 Sběrači odpadků, popeláři	92	150,4	1,6	27,1	8,3	14,1
9162 Metaři, čističi záchodků, žump, kanálů a podob. zařízení	33	150,6	1,4	25,8	7,9	12,6
9169 Ostatní pracovníci v příbuzných oborech jinde neuvedení	110	152,1	0,7	22,3	4,9	14,7
9323 Dělníci nádvorní skupiny (pomocní montěři)	26	157,0	7,3	24,2	6,7	15,8
9339 Pomocní a nekvalif. prac. v dopr., ve skladech, v telekom.	110	148,4	2,0	27,6	10,7	15,4





# **Dodatek**

**Technický popis šetření**



## Dodatek – Technický popis šetření

Technický popis šetření přibližuje metodické postupy používané při zpracování nepodnikatelské sféry Regionální statistiky ceny práce (RSCP-NS). Popis je rozdělen do pěti kapitol: koncepce šetření, vstupní údaje, nejdůležitější sledované veličiny, přehled používaných tabulek a definice vybraných pojmů.

### 1. Koncepce šetření

Kapitola popisuje základní soubor šetření a strukturu statistického souboru.

#### 1.1. Základní soubor

Základním souborem RSCP-NS je soubor ekonomických subjektů, definovaný Automatizovaným rozpočtovým informačním systémem (ARIS), spravovaným Ministerstvem financí. ARIS obsahuje informace z účetního a finančního výkaznictví organizačních složek státu, kapitol státního rozpočtu, státních příspěvkových organizací, státních fondů, územních samosprávných celků a jimi zřizovaných příspěvkových organizací v ČR (viz <http://www.info.mfcr.cz/aris>). Ekonomické subjekty, které přísluší do nepodnikatelské sféry, odměňují platem podle § 109, odst. 3 zákona č. 262/2006 Sb., zákoníku práce, ve znění pozdějších předpisů. Statistické šetření RSCP pro nepodnikatelskou sféru využívá dat Informačního systému o platech, provozovaného Ministerstvem financí (viz [www.mfcr.cz/isp](http://www.mfcr.cz/isp)).

#### 1.2. Struktura souboru RSCP nepodnikatelské sféry

Statistické šetření RSCP-NS za 1. - 4. čtvrtletí 2009 zahrnuje 14201 ekonomických subjektů, které reprezentují přibližně 673 tisíc zaměstnanců. Odvětvovou skladbu ekonomických subjektů v RSCP-NS (vyjádřenou odvětvovou klasifikací CZ-NACE) představují zejména tři odvětví národního hospodářství České republiky; odvětví veřejné správy, odvětví vzdělávání a odvětví zdravotní a sociální péče. Strukturu souboru RSCP-NS bez non-response ukazují v souhrnném a odvětvovém pohledu za 1. - 4. čtvrtletí 2009 následující dvě tabulky.

Soubor RSCP nepodnikatelské sféry			
	RSCP-NS Celkem	RSCP-NS – kraj Vysočina	
		se sídlem v kraji	se sídlem mimo kraj
Počet ekonomických subjektů	14 201	881	35
Počet zaměstnanců	673 tisíc	28 tisíc	4 tisíc

Tabulka 1

<b>Odvětвовá skladba výběrového souboru RSCP-NS – kraj Vysočina</b>			
<b>Kód CZ-NACE</b>		<b>Počet ekonomických subjektů</b>	
		<b>se sídlem v kraji</b>	<b>se sídlem mimo kraj</b>
A	Zemědělství, lesnictví a rybářství	1	
B	Těžba a dobývání		
C	Zpracovatelský průmysl		
D	Výroba a rozvod elektřiny, plynu, tepla		
E	Zásobování vodou, činnosti související s odpady	3	
F	Stavebnictví		
G	Obchod, opravy motorových vozidel		
H	Doprava a skladování	1	2
I	Ubytování, stravování a pohostinství	5	
J	Informační a komunikační činnosti		
K	Peněžnictví a pojišťovnictví		
L	Činnosti v oblasti nemovitostí	1	
M	Profesní, vědecké a technické činnosti		1
N	Administrativní a podpůrné činnosti		
O	Veřejná správa, obrana, sociální zabezpečení	318	25
P	Vzdělávání	419	2
Q	Zdravotní a sociální péče	71	1
R	Kulturní, zábavní a rekreační činnosti	32	2
S	Ostatní činnosti	15	1

Tabulka 2

## 2. Vstupní údaje

Kapitola popisuje specifický sběr dat do šetření RSCP-NS, nejdůležitější vstupní údaje a používané klasifikace a číselníky.

### 2.1. Sběr dat

Vlastní sběr dat pro RSCP-NS zabezpečuje Informační systém o platech. RSCP-NS přebírá kompletní soubor nepodnikatelské sféry, předzpracovaný pro účely Informačního systému o platech, a provádí na něm specifické kontroly.

### 2.2. Nejdůležitější vstupní údaje

Šetření RSCP-NS s pololetní periodicitou monitoruje výdělkovou úroveň a odpracovanou dobu jednotlivých zaměstnání podle klasifikace KZAM-R v České republice.

Hodinový výdělek je údaj zjišťovaný z průměrných hodinových výdělků definovaných v § 351 až § 362 zákona č. 262/2006 Sb., zákoníku práce, ve znění pozdějších předpisů. Obvykle se jedná o podíl platu za práci a odpracované doby za poslední čtvrtletí sledovaného období. Hodinový výdělek je krátkodobým indikátorem výdělkové úrovně.

Hrubý měsíční plat, vypočtený z hrubého platu za sledované období, je druhým indikátorem, který ukazuje výdělkovou úroveň. Hrubý plat je součtem platu za práci, náhrad platu a odměn za pracovní pohotovost, které jsou přímo sbíranými položkami. Plat je definován v § 109, odst. 3 zákona č. 262/2006 Sb., zákoníku práce, ve znění pozdějších předpisů. Šetření RSCP-NS sleduje i strukturu hrubého měsíčního platu, tj. prémie a odměny, příplatky za přesčas, ostatní příplatky, náhrady a odměny za pracovní pohotovost. Hrubý měsíční plat a jeho složky se vztahují k celému sledovanému období, které zahrnuje dobu od počátku roku do konce čtvrtletí, za které se šetření provádí.

Šetření RSCP-NS dále sleduje pracovní dobu zaměstnanců. Vstupní věta o zaměstnanci obsahuje odpracovanou dobu od počátku roku a z ní počet přesčasových hodin. Odpracovaná doba u zaměstnanců odměňovaných měsíčním platem nezahrnuje dobu svátků v jinak pracovních dnech. Věta dále obsahuje celkovou neodpracovanou dobu od počátku roku, z ní počet hodin nemoci a dovolené.

### 2.3. Klasifikace a číselníky

RSCP-NS používá standardní statistické klasifikace a číselníky (podrobněji popsané na [www.czso.cz](http://www.czso.cz)). Použití platných statistických klasifikací je závazné jak pro orgán vykonávající státní statistickou službu, tak pro zpravodajské jednotky, které poskytují údaje pro statistické zjišťování. Proto i RSCP-NS používá následující klasifikace a číselníky:

KZAM-R	<b>Klasifikace zaměstnání;</b> vydáno sdělením ČSÚ č. 492/2003 Sb. ze dne 18. prosince 2003 o vydání rozšířené Klasifikace zaměstnání KZAM-R.
CZ-ICSE	<b>Klasifikace postavení v zaměstnání;</b> vydáno sdělením ČSÚ č. 494/2003 Sb. ze dne 18. prosince 2003 o vydání Klasifikace postavení v zaměstnání.
KKOV	<b>Klasifikace kmenových oborů vzdělání;</b> vydáno sdělením ČSÚ č. 320/2003 Sb. ze dne 9. září 2003 o zavedení Klasifikace kmenových oborů vzdělání. Poslední aktualizace byla provedena k 1. září 2008 sdělením ČSÚ č. 264/2008 Sb. ze dne 10. července 2008 o aktualizaci Klasifikace kmenových oborů vzdělání.

LAU 1	<p><b>Číselník okresů;</b> od 1. ledna 2008 je systém statistické klasifikace územních struktur v České republice rozdělen, v souladu se systémem Eurostatu, na dvě části: klasifikace CZ-NUTS, systém LAU (Local Administrative Units). Z hlediska statistiky mají LAU závazný charakter. Jednotky LAU 1 (<b>dřívější NUTS 4</b>) jsou v ČR tvořeny okresy. Územní jednotky na úrovni LAU 1 přebírají kódy od dřívějších jednotek NUTS 4. Proti NUTS 4 jsou v LAU 1 následující změny:</p> <ul style="list-style-type: none"> <li>- do kódů LAU 1 okresů krajů Vysočina a Jihomoravského se promítá změna kódů NUTS 3 těchto krajů,</li> <li>- Praha se na úrovni LAU 1 nečlení.</li> </ul>
CZ-NACE	<p><b>Klasifikace ekonomických činností (CZ-NACE);</b> vydáno sdělením ČSÚ č. 244/2007 Sb. ze dne 18. září 2007 o zavedení Klasifikace ekonomických činností.</p>
CZ-GEONOM	<p><b>Klasifikace zemí;</b> vydáno sdělením ČSÚ č. 487/2003 Sb. ze dne 18. prosince 2003 o vydání Klasifikace zemí. Poslední aktualizace byla provedena k 15. prosinci 2008 sdělením ČSÚ č. 429/2008 Sb. ze dne 26. listopadu 2008 o aktualizaci Klasifikace zemí a o ukončení zveřejňování aktualizací.</p>

### 3. Nejdůležitější sledované veličiny

Kapitola popisuje nejdůležitější sledované veličiny, algoritmy jejich výpočtu a kritéria pro zahrnutí zaměstnanců do dalších výpočtů.

#### 3.1. Hodinový výdělek

Hodinový výdělek je přímo zjišťovaná veličina. Do výpočtu charakteristik hodinového výdělku jsou zařazeni zaměstnanci, kteří byli v evidenčním stavu k poslednímu dni sledovaného období.

#### 3.2. Hrubý měsíční plat

Hrubý měsíční plat se vztahuje k celému sledovanému období, tedy k 1. - 2. čtvrtletí, nebo k 1. - 4. čtvrtletí. Na rozdíl od hodinového výdělku musí být hrubý měsíční plat vypočten z dalších přímo zjišťovaných platových položek a neplatových plnění.

Hrubý plat je v RSCP-NS definován jako součet platu za práci, náhrad platu a odměny za pracovní pohotovost. Hrubý měsíční plat zaměstnance se vypočte podle vzorce:

$$\text{HMP} = \frac{\text{PLAT} + \text{NAHRADY} + \text{POHOTOV}}{\text{MESPLAC}_{\text{prep}}}$$

kde :

HMP	je hrubý měsíční plat zaměstnance,
PLAT	je plat za práci zaměstnance v kumulaci za sledované období (vstupní položka věty o zaměstnanci),
NAHRADY	jsou náhrady platu zaměstnance v kumulaci za sledované období (vstupní položka věty o zaměstnanci),
POHOTOV	je odměna za pracovní pohotovost zaměstnance v kumulaci za sledované období (vstupní položka věty o zaměstnanci),
MESPLAC <sub>prep</sub>	je počet přepočtených placených měsíců zaměstnance, tj. počet měsíců, odpovídajících součtu odpracované doby a doby, po kterou pobíral náhrady platu.

Počet přepočtených placených měsíců MESPLAC<sub>prep</sub> je roven počtu kalendářních měsíců v případě, že zaměstnanec s plným pracovním úvazkem po celé sledované období pracoval nebo pobíral náhrady platu. Pokud zaměstnanec byl v evidenčním stavu kratší dobu, než sledované období, bude jeho počet placených měsíců zkrácen poměrem počtu pracovních dnů v evidenčním stavu a ve sledovaném období. Podobně se počet placených měsíců zkrátí, pokud zaměstnanec měl jinou absenci, než absenci s náhradou platu (např. nemoc), případně měl sjednán kratší pracovní úvazek.

Hrubý měsíční plat za určitou skupinu zaměstnanců je vážená charakteristika, v níž hrubý měsíční plat určitého zaměstnance má váhu, odpovídající počtu jeho placených měsíců za sledované období (tzv. váha placené doby). Tento způsob výpočtu umožňuje korektní srovnání platové úrovně jednotlivých zaměstnání a srovnávání v čase.

Sestavy s hrubým měsíčním platem, diferenciací a strukturou hrubého platu obsahují také měsíční placenou dobu. Tento údaj ukazuje počet placených hodin (odpracovaná doba a doba náhrad) za placený měsíc a je v souladu s výpočtem hrubého měsíčního platu.

Pro zahrnutí zaměstnance do výpočtů hrubého měsíčního platu se uplatňují následující kritéria:

- přepočtený počet placených měsíců zaměstnance je alespoň jeden měsíc,
- stanovená týdenní pracovní doba na dané pracovní místo je alespoň 30 hodin (dle doporučení Eurostatu).

### **3.3. Měsíční odpracovaná a neodpracovaná doba**

Měsíční odpracovaná (resp. neodpracovaná) doba se stejně jako hrubý měsíční plat vztahuje k celému sledovanému období tj. k 1. - 2. čtvrtletí, nebo k 1. - 4. čtvrtletí.

Měsíční odpracovaná doba zaměstnance se vypočte podle vzorce:

$$\text{ODPRACDmes} = \frac{\text{ODPRACD}}{\text{MESEVID\_prep}}$$

kde :

- ODPRACDmes je měsíční odpracovaná doba zaměstnance,  
 ODPACD je odpracovaná doba zaměstnance v kumulaci za sledované období (vstupní položka věty o zaměstnanci),  
 MESEVID\_prep je počet přepočtených evidenčních měsíců zaměstnance, tj. počet měsíců, odpovídajících délce pracovního úvazku a délce pracovního poměru ve sledovaném období.

Počet přepočtených evidenčních měsíců MESEVID\_prep je roven počtu kalendářních měsíců v případě, že zaměstnanec s plným pracovním úvazkem po celé sledované období byl v pracovním poměru a nebyl na mateřské či rodičovské dovolené. Pokud zaměstnanec byl v evidenčním stavu kratší dobu, než sledované období, bude jeho počet evidenčních měsíců zkrácen poměrem počtu pracovních dnů v evidenčním stavu a ve sledovaném období. Podobně se počet evidenčních měsíců zkrátí, pokud zaměstnanec měl sjednán kratší pracovní úvazek.

Měsíční odpracovaná doba za určitou skupinu zaměstnanců je vážená charakteristika, v níž měsíční odpracovaná doba určitého zaměstnance má váhu, odpovídající počtu jeho evidenčních měsíců ve sledovaném období (tzv. váha evidenční doby). Pro zahrnutí zaměstnance do výpočtů měsíční odpracované doby se uplatňují stejná kritéria jako u hrubého měsíčního platu.

Obdobně jako odpracovaná doba se počítají měsíční neodpracovaná doba a také průměrné měsíční údaje o přesčasu, dovolené a nemoci.

## 4. Přehled používaných tabulek

Kapitola Přehled používaných tabulek obsahuje hodnocení kvality údajů a přehled publikovaných tabulek, u kterých jsou vyznačeny váhy nutné pro jejich zpracování.

### 4.1. Kvalita údajů

Zjišťované charakteristiky podléhají nevýběrovým chybám, neboť se nejedná o výběrové šetření. Nevýběrové chyby bývají způsobeny především špatnou kvalitou dat předávaných respondenty (neúplné a chybné údaje) do Informačního systému o platu. Při zpracovávání údajů je jejich vliv snižován několikastupňovými kontrolními mechanismy a častými kontakty zpracovatele šetření s respondenty.



#### 4.2. Přehled publikovaných tabulek podle použitých vah

Publikované tabulky s hodinovým výdělkem NS-V0 až NS-V9 obsahují hodnoty počítané ze souboru RSCP nepodnikatelské sféry bez použití vážení.

Tabulka	Třídící kritérium	Váha placené doby	Váha evidenční doby
NS-M0	Celý kraj	X	
NS-M1	HL. třídy zaměstnání KZAM-R	X	
NS-M5	Podskupiny zaměstnání KZAM-R	X	

**Tabulka 3**

Tabulka	Třídící kritérium	Váha placené doby	Váha evidenční doby
NS-T5	Podskupiny zaměstnání KZAM-R		X

**Tabulka 4**

### 5. Definice vybraných pojmů

Ekonomický subjekt	Ekonomický subjekt je právnický subjekt nebo fyzická osoba s postavením podnikatele, zapsaná do registru ekonomických subjektů ČSÚ. Každému ekonomickému subjektu se přiděluje identifikační číslo (IČ).
Organizační jednotka	Z hlediska výdělkové statistiky RSCP se dělí ekonomické subjekty na organizační jednotky podle okresu, ve kterém jejich zaměstnanci působí. Organizační jednotku tvoří všichni zaměstnanci ekonomického subjektu, kteří působí ve stejném okrese.
Zpravodajská jednotka	Zpravodajskou jednotkou je právnická osoba, organizační složka státu nebo fyzická osoba, od nichž se požaduje poskytnutí údajů ve statistickém zjišťování podle zákona č. 89/1995 Sb., o státní statistické službě, ve znění pozdějších předpisů.
Sledované období	Sledované období je období od začátku roku do konce čtvrtletí, ve kterém se statistické zjišťování provádí.
Podnikatelská sféra	Do podnikatelské sféry patří subjekty, které odměňují mzdou podle § 109, odst. 2 zákona č. 262/2006 Sb., zákoníku práce, ve znění pozdějších předpisů.

Nepodnikatelská sféra	Do podnikatelské sféry patří subjekty, které odměňují platem podle § 109, odst. 3 zákona č. 262/2006 Sb., zákoníku práce, ve znění pozdějších předpisů.
Soubor ISPV-NS	Souborem ISPV podnikatelské sféry je soubor ekonomických subjektů, definovaný Automatizovaným rozpočtovým informačním systémem ARIS (viz <a href="http://www.info.mfcr.cz/aris">http://www.info.mfcr.cz/aris</a> ).