



# Regionální statistika ceny práce

III. čtvrtletí 2009

Podnikatelská sféra

**Zlínský** kraj

Revidované výsledky ke dni 9. 12. 2010

## **Copyright - MPSV ČR**

Publikace ani její část nesmí být kopírována, rozšiřována a zařazována do informačních systémů v jakékoliv formě (elektronické, mechanické, optické, magnetické aj.) bez písemného souhlasu

**Ministerstva práce a sociálních věcí**

**Zpracovatel: TREXIMA, spol. s r.o., tř. T. Bati 299, 764 21 Zlín - Louky**

## O b s a h :

<b>Úvod</b> .....	7
-------------------	---

**Výsledková část podnikatelská sféra**

Základní metodické přístupy .....	11
Popis publikovaných tabulek .....	12

**Hodinový výdělek**

PS-V0	Hodinový výdělek v podnikatelské sféře .....	13
PS-V1	Hodinový výdělek podle hlavních tříd zaměstnání KZAM-R .....	14
PS-V2	Hodinový výdělek podle věkových kategorií .....	15
PS-V4	Hodinový výdělek podle vzdělání .....	15
PS-V5	Hodinový výdělek podle podskupin zaměstnání KZAM-R .....	16
PS-V6	Hodinový výdělek podle kategorií zaměstnání .....	21
PS-V8	Hodinový výdělek podle pohlaví .....	21

**Hrubá měsíční mzda**

PS-M0	Hrubá měsíční mzda a její složky, diferenciacce, placená doba v podnikatelské sféře .....	23
PS-M1	Hrubá měsíční mzda a její složky, diferenciacce, placená doba podle hlavních tříd zaměstnání KZAM-R.....	24
PS-M5	Hrubá měsíční mzda a její složky, diferenciacce, placená doba podle podskupin zaměstnání KZAM-R .....	26

**Měsíční odpracovaná a neodpracovaná doba**

PS-T5	Průměrná měsíční odpracovaná a neodpracovaná doba podle podskupin zaměstnání KZAM-R .....	36
-------	--	----

**Dodatek – technický popis šetření**

1. Metoda výběru ekonomických subjektů .....	43
1.1 Základní soubor .....	43
1.2 Struktura výběrového souboru .....	43
1.3 Výběr .....	44
2. Vstupní údaje .....	45
2.1 Sběr dat .....	45
2.2 Nejdůležitější vstupní údaje .....	46
2.3 Klasifikace a číselníky .....	46
3. Nejdůležitější sledované veličiny .....	48
3.1 Hodinový výdělek .....	48

3.2 Hrubá měsíční mzda .....	48
3.3 Měsíční odpracovaná a neodpracovaná doba .....	49
4. Dopočtové metody .....	50
4.1 Řešení neodpovědí a metoda vážení .....	50
4.2 Kvalita odhadů .....	51
4.3 Přehled publikovaných tabulek podle použitých vah .....	51
5. Definice vybraných pojmů .....	52



# Úvod



## Úvod

Regionální statistika ceny práce (RSCP) je systém pravidelného monitorování výdělkové úrovně a pracovní doby zaměstnanců v České republice formou statistického šetření. Sledovanými ukazateli výdělkové úrovně jsou hodinový výdělek a hrubá měsíční mzda (plat). Šetření metodicky vychází a je obsahově harmonizováno se strukturálním šetřením EU „Structure of Earnings Survey“, viz nařízení komise (ES) č. 1916/2000 ve znění pozdějších předpisů.

Šetření je pod názvem „Čtvrtletní šetření o průměrném výdělku“ zařazeno do programu statistických zjišťování, vyhlášených Českým statistickým úřadem (ČSÚ) ve sbírce zákonů pro příslušný kalendářní rok (viz příloha č. 2 Vyhlášky č. 398/2008 Sb., částka 129, kterou se stanoví Program statistických zjišťování na rok 2009) a pro vybrané ekonomické subjekty je povinné. Šetření provádí pracoviště státní statistické služby Ministerstva práce a sociálních věcí (MPSV). Průběh a vývoj šetření řídí komise, složená ze zástupců MPSV, ČSÚ, Ministerstva financí, České národní banky, CERGE-EI, VŠE v Praze, Českomoravské konfederace odborových svazů, Svazu průmyslu a dopravy ČR. Zpracovatelem RSCP je TREXIMA, spol. s r.o. ([www.trexima.cz](http://www.trexima.cz)).

Nejdůležitějším kritériem pro členění výsledků RSCP je příslušnost šetřeného ekonomického subjektu k podnikatelské, nebo nepodnikatelské sféře. V podnikatelské sféře probíhá šetření se čtvrtletní periodou a ve sféře nepodnikatelské je prováděno s periodou pololetní. Zdrojem dat pro nepodnikatelskou sféru je Informační systém o platech, který je spravován Ministerstvem financí. Za každou sféru jsou vydávány samostatné výsledkové publikace.

Výsledkové publikace jednotlivých krajů jsou uloženy na stránkách <http://portal.mpsv.cz/> v sekci *Zaměstnanost*, v podsekci *Statistiky* pod odkazem *Statistika výdělků*.

Monitorováním výdělků a pracovní doby zaměstnanců na úrovni České republiky se zabývá „Informační systém o průměrném výdělku“ (ISPV). Výsledková publikace je k dispozici na internetových stránkách MPSV ([www.mpsv.cz](http://www.mpsv.cz)) v sekci *Příjmy a životní úroveň*.

Důkladný popis šetření, včetně všech výsledkových publikací, poskytuje také portál [www.ispv.cz](http://www.ispv.cz). Slouží především jako podpora respondentům, kteří zde naleznou všechny potřebné informace a podpůrné nástroje pro zasílání dat. Portál je využíván také k uveřejňování odborných studií a článků, které jako zdroj informací uvádí šetření ISPV a RSCP.

Ministerstvo práce a sociálních věcí děkuje všem respondentům šetření za přípravu vstupních dat pro šetření. Svědomitý přístup respondentů a dodržování termínů pro předání dat umožňují pravidelně uveřejňovat tuto publikaci.







# Výsledková část

Podnikatelská sféra



## Výsledková část podnikatelská sféra

### Základní metodické přístupy

Tato publikace přináší charakteristiky hodinového výdělku, hrubé měsíční mzdy a pracovní doby získané za podnikatelskou sféru šetření RSCP (RSCP-PS). V RSCP se zařazují do podnikatelské sféry ekonomické subjekty, které odměňují mzdou, viz § 109, odst. 2 zákona č. 262/2006 Sb., zákoníku práce, ve znění pozdějších předpisů.

Primárním výsledkem RSCP jsou statistiky výdělkové úrovně jednotlivých zaměstnání (v klasifikaci KZAM-R), dalším produktem jsou odhady výdělkových parametrů zaměstnanecké populace krajů v členění podle firemních i zaměstnaneckých charakteristik. Ekonomické subjekty se v RSCP člení na organizační jednotky, jestliže je možné provést vnitřní rozčlenění podle okresů, ve kterých dílčí jednotky působí. Výsledky podle krajů jsou v tomto smyslu výsledky získané pracovištní metodou.

Vedle podnikového výkaznictví ČSÚ je RSCP dalším zdrojem informací o výdělcích v jednotlivých krajích České republiky. Výkaznictví ČSÚ, jako tradiční zdroj, sbírá údaje o evidenčním počtu zaměstnanců a vyplacených mzdách za ekonomický subjekt a publikuje průměrné mzdy v členění podle firemních charakteristik. Při srovnávání výsledků výkaznictví a RSCP-PS je třeba vzít v úvahu rozdílnou definici podnikatelské sféry, rozdílné metody výpočtu výdělkových charakteristik a rozdílný způsob členění výsledků podle krajů. Výkaznictví ČSÚ člení výsledky podle sídla ekonomického subjektu, tj. podnikovou metodou.

Respondenty šetření RSCP-PS jsou aktivní ekonomické subjekty (ES) z institucionálních sektorů nefinančních podniků, finančních institucí a vládních institucí zapsané v registru ekonomických subjektů ČSÚ (RES). Na základě Automatizovaného rozpočtového informačního systému (ARIS), který je spravován Ministerstvem financí, se zjišťuje způsob odměňování a příslušnost ekonomického subjektu k podnikatelské sféře. Šetření je výběrové pro ES s 10 až 249 zaměstnanci a plošné pro ES s 250 a více zaměstnanci. Náhodný výběr je prováděn na základě příslušnosti ES do kraje, velikostní kategorie a odvětví ekonomické činnosti.

Tabulky s označením PS-V5, PS-M5, PS-T5 obsahují charakteristiky výběrového souboru (statistiky) jednotlivých zaměstnání na úrovni podskupin zaměstnání (čtyřmístný KZAM-R). Při interpretaci výsledků je nutno mít na zřeteli, že charakteristiky výběrového souboru nelze automaticky pokládat za odhady platné pro celou zaměstnaneckou populaci. Výběrové charakteristiky jsou ovlivněny větším relativním zastoupením velkých ekonomických subjektů ve výběrovém souboru RSCP-PS. Ostatní tabulky obsahují odhady parametrů základního souboru a při jejich výpočtu byly využity dopočtové metody založené na pravděpodobnosti výběru ekonomických subjektů.

## Popis publikovaných tabulek

Tabulky v publikaci jsou rozděleny podle sledovaného ukazatele do tří základních okruhů. Tabulky přinášející charakteristiky hodinového výdělku jsou označeny PS-Vx, kde PS značí podnikatelskou sféru a x je pořadové číslo tabulky. Charakteristiky hrubé měsíční mzdy, struktury mzdy a průměrné placené doby jsou obsaženy v tabulkách se značením PS-Mx a charakteristiky měsíční odpracované a neodpracované doby v tabulkách se značením PS-Tx.

Hlavním výsledkem RSCP jsou statistiky výdělkové úrovně a pracovní doby za jednotlivá zaměstnání podle klasifikace KZAM-R, obsažené v tabulkách PS-V5, PS-M5 a PS-T5. Tyto tabulky obsahují ta zaměstnání, která jsou ve své podskupině zaměstnání (čtyřmístný KZAM-R) zastoupena alespoň třemi ekonomickými subjekty a zároveň deseti zaměstnanci. Uvedené počty organizačních jednotek a zaměstnanců ukazují na zastoupení ve výběrovém souboru. V ostatních tabulkách jsou počty zaměstnanců uváděny v % a jejich účelem je přiblížit relativní zastoupení publikovaných kategorií. Údaje o počtech zaměstnanců z této publikace neslouží jako zdroj informací o počtech zaměstnanců v krajích, ty zjišťují šetření ČSÚ – podnikové výkaznictví a výběrové šetření pracovních sil (viz [www.czso.cz](http://www.czso.cz)).

### **Statistické charakteristiky používané ve výsledkových tabulkách:**

1. decil	První decil je hodnota, pod kterou leží 10 % nejnižších hodnot sledovaného znaku.
1. kvartil	První kvartil je hodnota, pod kterou leží 25 % nejnižších hodnot sledovaného znaku.
Medián	Medián je hodnota uprostřed vzestupně uspořádané řady hodnot sledovaného znaku, polovina hodnot je nižší než medián a druhá polovina je vyšší než medián.
3. kvartil	Třetí kvartil je hodnota, nad kterou leží 25 % nejvyšších hodnot sledovaného znaku.
9. decil	Devátý decil je hodnota, nad kterou leží 10 % nejvyšších hodnot sledovaného znaku.
Průměr	Průměr je počítán jako vážený (případně nevážený) aritmetický průměr sledovaného znaku.

### **Ostatní symboly používané ve výsledkových tabulkách:**

"Neuvedeno"	Symbol "Neuvedeno" označuje kategorii zaměstnanců, u které nebyl uveden kód příslušného třídícího znaku.
"*"	Symbol "*" označuje položku vstupních dat vypočítanou, ale nezveřejnitelnou z důvodu nedostatečného počtu vstupních hodnot (méně než 3 ekonomické subjekty a 10 zaměstnanců).

Revidované výsledky ke dni 9. 12. 2010

Hodinový výdělek v podnikatelské sféře <sup>1)</sup>

kraj: Zlínský

**Medián hodinového výdělku ..... 108,92 Kč/hod**

Index mediánu hodinového výdělku zaměstnanců

meziroční vůči 3. čtvrtletí 2008..... 103,8 %

## Diferenciace

1. decil - 10 % hodinových výdělků menších než ..... 66,86 Kč/hod

1. kvartil - 25 % hodinových výdělků menších než ..... 85,54 Kč/hod

Medián - 50 % hodinových výdělků menších než ..... 108,92 Kč/hod

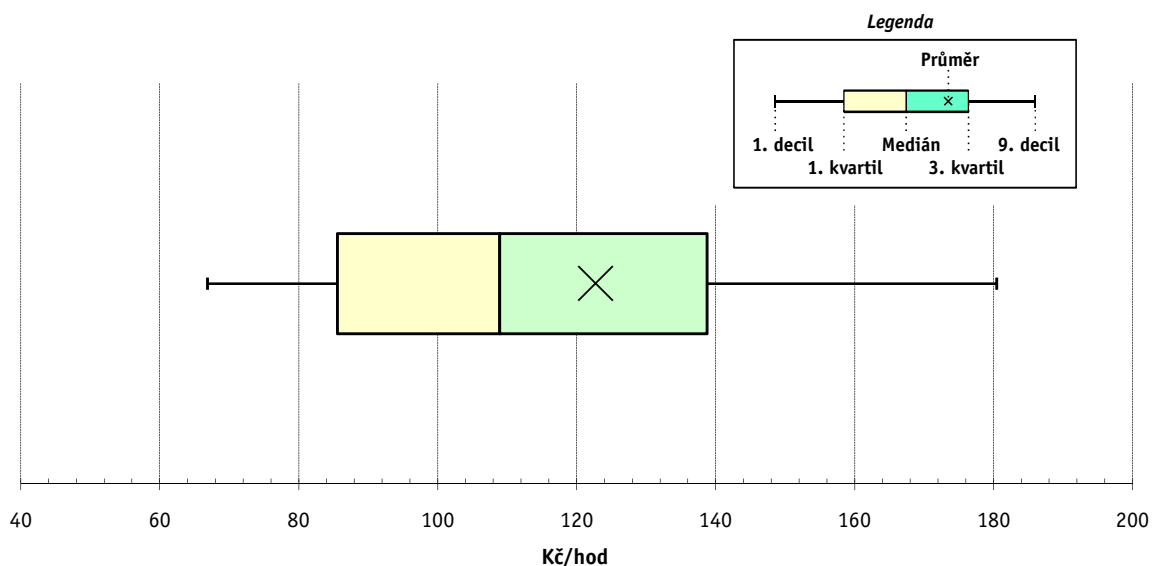
3. kvartil - 25 % hodinových výdělků větších než ..... 138,75 Kč/hod

9. decil - 10 % hodinových výdělků větších než ..... 180,42 Kč/hod

Průměr hodinového výdělku ..... 122,70 Kč/hod

Podíl zaměstnanců s podprůměrným

hodinovým výdělkem ..... 63,7 %



Vysvětlivky:

1) Hodinový výdělek se zjišťuje jako průměrný hodinový výdělek definovaný v § 351 až § 362 zákona č. 262/2006 Sb., zákoníku práce, ve znění pozdějších předpisů.

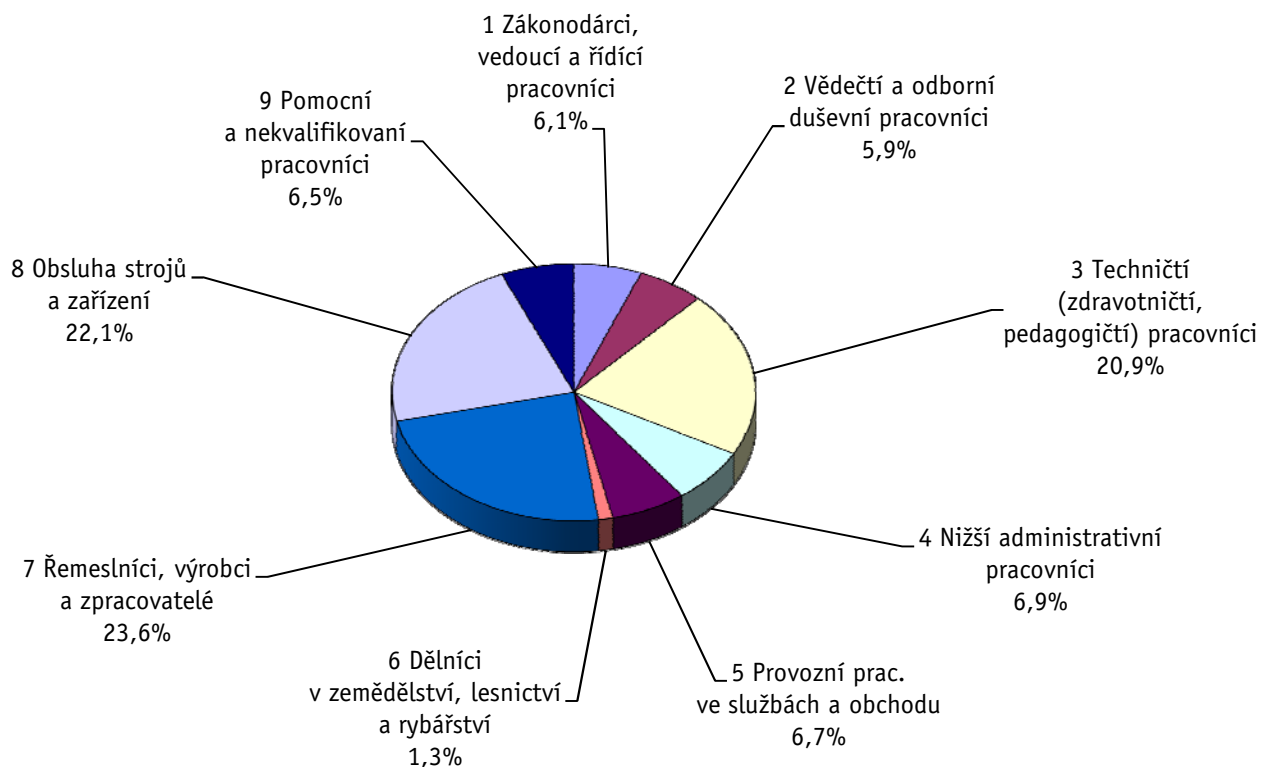
Revidované výsledky ke dni 9. 12. 2010

### Hodinový výdělek podle hlavních tříd zaměstnání KZAM-R

kraj: Zlínský

Hlavní třída zaměstnání KZAM-R	Struktura zaměstnanců	Medián	Diferenciace		Průměr
			1. decil	9. decil	
	%	Kč/hod	Kč/hod	Kč/hod	Kč/hod
1 Zákonodárci, vedoucí a řídicí pracovníci	6,1	<b>178,27</b>	86,17	404,33	234,17
2 Vědečtí a odborní duševní pracovníci	5,9	<b>172,50</b>	110,93	282,55	190,49
3 Techničtí, zdravotničtí a pedagogičtí pracovníci	20,9	<b>126,58</b>	85,92	195,75	137,58
4 Nižší administrativní pracovníci	6,9	<b>101,53</b>	66,04	144,31	105,32
5 Provozní pracovníci ve službách a obchodu	6,7	<b>71,05</b>	52,57	100,89	75,30
6 Dělníci v zemědělství, lesnictví a rybářství	1,3	<b>81,00</b>	55,60	119,60	86,23
7 Řemeslníci, výrobci a zpracovatelé	23,6	<b>105,74</b>	74,98	146,42	109,32
8 Obsluha strojů a zařízení	22,1	<b>107,00</b>	73,50	152,95	110,66
9 Pomocní a nekvalifikovaní pracovníci	6,5	<b>66,87</b>	50,00	103,65	72,73
<b>C E L K E M - podnikatelská sféra</b>	<b>100</b>	<b>108,92</b>	<b>66,86</b>	<b>180,42</b>	<b>122,70</b>

Struktura zaměstnanců dle hlavních tříd KZAM - R



## 3. čtvrtletí 2009

## RSCP - podnikatelská sféra

PS-V2

Revidované výsledky ke dni 9. 12. 2010

Hodinový výdělek  
podle věkových kategorií

kraj: Zlínský

Věková kategorie	Struktura zaměstnanců	Medián	Diferenciace		Průměr
			1. decil	9. decil	
	%	Kč/hod	Kč/hod	Kč/hod	Kč/hod
do 20 let	0,5	<b>79,63</b>	54,90	108,00	79,55
20 - 29 let	17,2	<b>105,28</b>	68,37	153,62	109,52
30 - 39 let	28,0	<b>113,57</b>	69,76	185,90	127,49
40 - 49 let	26,1	<b>110,29</b>	66,77	193,08	128,63
50 - 59 let	23,8	<b>107,14</b>	65,56	178,65	119,63
60 a více let	4,4	<b>99,88</b>	58,29	218,58	130,42
<b>C E L K E M - podnikatelská sféra</b>	<b>100</b>	<b>108,92</b>	<b>66,86</b>	<b>180,42</b>	<b>122,70</b>

## 3. čtvrtletí 2009

## RSCP - podnikatelská sféra

PS-V4

Revidované výsledky ke dni 9. 12. 2010

Hodinový výdělek  
podle vzdělání

kraj: Zlínský

Vzdělání	Struktura zaměstnanců	Medián	Diferenciace		Průměr	
			1. decil	9. decil		
	%	Kč/hod	Kč/hod	Kč/hod	Kč/hod	
KKOV						
Základní a nedokončené	A-C	7,7	<b>80,99</b>	54,10	126,04	86,06
Střední bez maturity	D,E,H,J	47,6	<b>101,73</b>	64,86	148,55	105,88
Střední s maturitou	K-M	30,7	<b>117,03</b>	74,25	188,64	129,19
Vyšší odborné a bakalářské	N,R	2,7	<b>124,13</b>	89,17	208,43	140,63
Vysokoškolské	T,V	9,0	<b>176,68</b>	108,36	344,86	216,69
Neuvedeno		2,3	<b>90,41</b>	57,91	180,18	118,11
<b>C E L K E M - podnikatelská sféra</b>	<b>100</b>	<b>108,92</b>	<b>66,86</b>	<b>180,42</b>	<b>122,70</b>	

Revidované výsledky ke dni 9. 12. 2010

### Hodinový výdělek podle podskupin zaměstnání KZAM-R

kraj: Zlínský

Podskupiny zaměstnání KZAM-R	Výběrový soubor		Medián	Diferenciace		Průměr
	počet org. jednotek	počet zaměst.		1. decil	9. decil	
			Kč/hod	Kč/hod	Kč/hod	Kč/hod
1210 Ředitelé a prezidenti velkých organizací, podniků	92	125	<b>464,49</b>	219,71	1 703,48	802,06
1221 Vedoucí pracovníci v zemědělství, lesnictví, rybářství a mysliv.	13	49	<b>224,39</b>	165,42	397,27	250,47
1222 Vedoucí pracovníci v průmyslu (ve výrobě)	94	412	<b>258,57</b>	145,93	658,25	348,23
1223 Vedoucí pracovníci ve stavebnictví a zeměměřičtví	22	104	<b>254,60</b>	138,43	543,40	370,20
1224 Vedoucí pracovníci ve velkoobchodě a v maloobchodě	81	490	<b>119,07</b>	85,96	235,90	146,88
1225 Vedoucí pracovníci v restauracích a hotelích	4	12	<b>172,73</b>	125,88	251,14	177,06
1226 Ved. pracovníci v dopr., skladování, telekom. a na pošt. úřadech	32	215	<b>164,47</b>	136,62	303,03	205,11
1227 Vedoucí prac. v organ.zaměřených na poskytování obch.služeb	33	97	<b>294,32</b>	158,66	611,82	353,12
1228 Vedoucí prac. v pečovatel., úklidových a podobných službách	6	22	<b>175,85</b>	89,54	273,23	216,74
1229 Vedoucí pracovních dílčích celků jinde neuvedení (kult.,zdrav.)	20	66	<b>255,44</b>	143,95	435,81	281,33
1231 Vedoucí pracovníci finančních a hospodářských útvarů	96	229	<b>242,95</b>	135,51	605,89	338,14
1232 Vedoucí pracovníci personálních útvarů a útvarů průmysl. vztahů	51	64	<b>232,17</b>	138,64	480,21	278,43
1233 Vedoucí pracovníci obytných útvarů (včetně průzkumu trhu)	87	194	<b>285,20</b>	135,88	711,95	369,94
1234 Ved. pracovníci reklamních útvarů a útvarů pro styk s veřejností	19	32	<b>241,13</b>	156,53	389,68	254,26
1235 Vedoucí pracovníci zásobovacích útvarů	60	99	<b>219,15</b>	134,75	483,45	270,96
1236 Vedoucí pracovníci výpočetních útvarů	30	34	<b>226,03</b>	164,45	604,58	299,59
1237 Vedoucí pracovníci výzkumných a vývojových útvarů	44	104	<b>253,93</b>	178,75	556,61	304,81
1239 Vedoucí pracovníci ostatních útvarů jinde neuvedení	44	113	<b>186,69</b>	117,10	315,86	213,70
1311 Vedoucí, ředitelé v zemědělství,lesnictví,rybářství a myslivosti	9	14	<b>226,11</b>	148,00	261,70	214,19
1312 Vedoucí, ředitelé v průmyslu (ve výrobě)	52	102	<b>208,21</b>	138,37	378,09	281,96
1313 Vedoucí, ředitelé ve stavebnictví a zeměměřičtví	13	63	<b>241,48</b>	152,05	577,28	321,01
1314 Vedoucí, ředitelé ve velkoobchodu a maloobchodu	84	697	<b>96,08</b>	68,47	177,77	114,02
1315 Vedoucí, ředitelé v restauracích a hotelích	8	15	<b>124,02</b>	91,64	161,82	126,70
1316 Vedoucí, ředitelé v dopravě, sklad., telekom. a na pošt. úřadech	21	58	<b>225,88</b>	149,07	350,76	234,50
1317 Vedoucí, ředitelé v podnicích poskytujících obchodní služby	22	59	<b>293,23</b>	141,79	534,36	329,80
1319 Vedoucí, ředitelé malých organizací ostatní (kult.,zdrav.,škol.)	13	28	<b>229,53</b>	158,44	370,00	247,02
2113 Chemici	7	22	<b>127,86</b>	107,34	187,58	144,63
2119 Ostatní vědci a odborníci v příbuzných oborech jinde neuved.	9	89	<b>186,56</b>	119,60	277,17	196,78
2131 Projektanti a analytici výpočetních systémů	10	23	<b>194,30</b>	141,75	388,97	215,16
2132 Programátoři	49	133	<b>173,78</b>	119,59	250,30	184,23
2139 Ostatní odborníci zabývající se výpoč. tech. jinde neuvedení	55	139	<b>186,53</b>	124,65	332,98	210,95
2142 Projektanti staveb a areálů, stavební inženýři	22	175	<b>218,58</b>	150,82	385,36	251,67
2143 Projektanti elektrotechnických zařízení, elektroinženýři	30	102	<b>190,48</b>	117,90	270,02	193,65
2144 Projektanti elektron.systémů a telekom.sítí, inženýři - elektronici	14	66	<b>168,37</b>	124,40	249,76	184,67
2145 Projektanti a konstruktéři strojních zařízení, strojní inženýři	38	443	<b>177,17</b>	128,47	257,26	186,29
2146 Chemičtí inženýři, technologové	15	102	<b>202,12</b>	135,70	327,71	271,98
2149 Ostatní architekti, projekt., konstruk.a tech.inženýři (tvůr.prac.)	28	69	<b>196,64</b>	131,58	301,84	215,65
2211 Bakteriologové, biolog., ekolog., zoologové a odb.v příb.obor.	14	36	<b>147,89</b>	98,66	265,88	165,45
2212 Farmakologové, anatomové, biochemici, fyziolog., patologové	4	12	<b>159,95</b>	131,73	240,36	174,32
2213 Agronomové, šlechtitelé a odborníci v příbuzných oborech	7	19	<b>173,79</b>	140,02	278,95	189,51
2221 Lékaři, ordináři (kromě zubních lékařů)	11	748	<b>188,94</b>	119,81	342,11	213,02
2224 Farmaceuti, magistři v lékárně, lékárnici	10	62	<b>198,75</b>	154,72	320,64	219,82
2411 Odb. prac. na úseku účetnictví, financí, daní, ap., hlavn. účetní	96	208	<b>174,73</b>	113,73	314,28	201,62
2412 Odbor. pracovníci na úseku zaměstnaneckých, personálních věcí	32	46	<b>164,55</b>	92,68	253,79	168,40



Revidované výsledky ke dni 9. 12. 2010

### Hodinový výdělek podle podskupin zaměstnání KZAM-R

kraj: Zlínský

Podskupiny zaměstnání KZAM-R	Výběrový soubor		Medián	Diferenciace		Průměr
	počet org. jednotek	počet zaměst.		1. decil	9. decil	
			Kč/hod	Kč/hod	Kč/hod	Kč/hod
2413 Odborní pracovníci v bankovníctví a pojištvnictví	36	613	<b>144,70</b>	100,48	244,56	162,74
2419 Ostatní odborní pracovníci v oblasti podnikání	52	193	<b>188,47</b>	109,73	378,94	230,07
2421 Právníci, právní poradci (mimo advokacie a soudnictví)	25	40	<b>232,45</b>	140,39	437,65	264,16
2432 Odborní pracovníci knihoven (kromě řadových)	5	19	<b>105,70</b>	76,88	205,97	125,16
2441 Ekonomové - vědečtí pracovníci, specialisté, experti	44	114	<b>177,75</b>	116,31	377,46	208,05
2447 Tlumočníci a překladatelé	6	12	<b>122,36</b>	95,50	167,79	150,43
2451 Spisovatelé, autoři, kritikové, novináři, redaktori	11	37	<b>130,36</b>	93,08	180,14	134,47
2470 Odborní administrativní pracovníci jinde neuvedení	23	40	<b>155,63</b>	95,32	212,72	157,11
3111 Technici ve fyzikálních a příbuzných oborech	12	63	<b>109,16</b>	68,85	145,07	109,06
3112 Stavební technici	66	391	<b>167,45</b>	108,24	246,62	182,14
3113 Elektrotechnici	47	342	<b>154,70</b>	113,31	213,91	161,98
3114 Elektronici a technici v radiokomunikacích a telekomunikacích	24	144	<b>157,47</b>	99,83	253,60	173,62
3115 Strojírenští technici	66	1 001	<b>143,43</b>	101,91	205,56	153,43
3116 Chemičtí technici	26	529	<b>178,55</b>	111,33	238,43	178,49
3118 Technici v kartografii, kresličti a zeměměřičti	28	139	<b>149,76</b>	101,30	232,71	160,80
3119 Ostatní techničtí pracovníci jinde neuvedení	136	962	<b>143,88</b>	96,08	225,01	158,34
3121 Poradci ve výpočetní technice	20	65	<b>165,17</b>	120,35	246,34	177,32
3122 Operátoři a obsluha výpočetní techniky	44	112	<b>145,07</b>	100,14	222,49	158,08
3123 Operátoři průmyslových robotů, nc strojů	12	69	<b>149,04</b>	102,07	199,13	157,02
3129 Ostatní technici ve výpočetní technice jinde neuvedení	11	46	<b>145,12</b>	87,91	218,89	150,49
3134 Obsluha lékařských zařízení	7	90	<b>132,14</b>	102,85	154,29	130,41
3151 Kolaudační technici a technici protipožární ochrany	11	21	<b>160,57</b>	105,30	237,77	170,12
3152 Bezpečnostní tech.a tech. pro kontrolu zdravotní nezávadnosti	53	176	<b>131,61</b>	89,00	200,02	141,28
3160 Technici železničního provozu	15	267	<b>172,45</b>	153,77	198,79	173,87
3211 Technici a laboranti v oblasti biologie a v příbuzných oborech	16	268	<b>117,59</b>	91,83	147,98	123,98
3212 Technici v agronomii, v lesnictví a v zemědělství	27	165	<b>141,51</b>	102,66	172,52	139,27
3221 Asistenti zdravotničtí	6	38	<b>99,46</b>	78,40	119,38	99,63
3223 Dietetici a odborníci na výživu	7	28	<b>105,56</b>	85,14	128,94	110,60
3226 Rehabilitační a fyzioterapeutičtí pracovníci (vč. odb. masérů)	8	127	<b>104,73</b>	89,18	131,06	111,63
3228 Farmaceutičtí asistenti	8	63	<b>121,09</b>	103,46	145,36	122,79
3229 Ostatní střední zdravotničtí pracovníci jinde neuvedení	3	31	<b>94,33</b>	82,52	150,08	107,56
3231 Ošetřovatelé, všeobecné zdravotní sestry	7	1 805	<b>128,32</b>	103,05	156,14	129,30
3232 Ženské sestry, porodní asistentky	5	205	<b>135,06</b>	107,78	164,77	135,84
3233 Sestry pro péči o dítě	4	204	<b>135,78</b>	107,19	158,48	134,55
3235 Sestry pro intenzivní péči	4	183	<b>138,41</b>	115,75	154,72	139,07
3412 Pojišťovací agenti	20	83	<b>153,01</b>	65,11	249,11	170,06
3415 Obchodní cestující, profes. poradci v obchodě, obch.zástupci	112	443	<b>161,03</b>	94,91	266,98	177,73
3416 Nákupčí	89	321	<b>137,42</b>	89,88	201,23	144,90
3417 Odhadci a zbožíznalci	7	18	<b>106,74</b>	83,30	222,41	129,76
3419 Ostatní pracovníci - obchodní zprostředkovatelé jinde neuved.	3	12	<b>168,03</b>	161,35	197,06	167,21
3421 Obchodní agenti	111	555	<b>132,47</b>	88,17	230,86	148,27
3422 Odbytoví a přepravní agenti	101	441	<b>130,06</b>	95,18	246,80	154,46
3429 Ostatní obchodní agenti a makléři jinde neuvedení	11	16	<b>166,05</b>	100,16	250,26	174,02
3431 Odborné sekretářky, sekretáři	68	191	<b>119,40</b>	76,54	187,71	124,82

Revidované výsledky ke dni 9. 12. 2010

### Hodinový výdělek podle podskupin zaměstnání KZAM-R

kraj: Zlínský

Podskupiny zaměstnání KZAM-R	Výběrový soubor		Medián	Diferenciace		Průměr
	počet org. jednotek	počet zaměst.		1. decil	9. decil	
			Kč/hod	Kč/hod	Kč/hod	Kč/hod
3433 Pracovníci v oblasti účetnictví, fakturace, rozpočet., kalkulace	211	1 226	<b>120,01</b>	83,73	184,00	130,52
3434 Pracovníci v oblasti statistiky a matematiky	18	32	<b>137,06</b>	92,87	238,70	155,50
3435 Pracovníci v oblasti práce a mezd (kromě účetních)	26	43	<b>130,52</b>	95,12	212,81	142,81
3436 Referenti osobních oddělení	62	108	<b>140,33</b>	89,55	233,16	156,13
3439 Ostatní odborní administrativní pracovníci jinde neuvedení	114	598	<b>119,59</b>	79,64	183,00	131,67
3471 Aranžéři, průmysloví a komerční návrháři, bytoví architekti	22	56	<b>81,41</b>	73,98	196,82	110,64
4112 Kancelářští a manipul. prac. a obsl. zařízení na zpracování textu	13	50	<b>110,07</b>	77,98	145,28	109,98
4113 Pracovníci přípravy dat výpočetní techniky	15	44	<b>91,78</b>	83,33	147,77	103,10
4115 Sekretářky, sekretáři	114	440	<b>91,73</b>	69,28	146,47	104,05
4121 Nižší účetní	51	158	<b>96,27</b>	77,08	138,93	102,85
4123 Nižší finanční, daňoví úředníci a úředníci v příbuzných oborech	11	21	<b>129,33</b>	46,00	228,73	136,98
4131 Úředníci ve skladech	149	847	<b>98,71</b>	70,83	142,75	103,69
4132 Úředníci ve výrobě (např. výrobní plánovači)	47	238	<b>114,65</b>	81,93	182,38	125,90
4133 Úředníci v dopravě a v přepravě (dispečeri, kontrolori apod.)	37	135	<b>136,74</b>	94,75	168,92	142,60
4141 Řadoví knihovníci, archiváři, evidenční pracovníci	14	27	<b>98,00</b>	79,19	121,49	97,75
4142 Poštovní doručovatelé, úředníci v třídárnách	10	771	<b>99,79</b>	91,36	113,64	101,83
4190 Ostatní nižší úředníci jinde neuvedení	22	54	<b>96,67</b>	75,45	142,72	110,32
4211 Pokladníci (v bankách, pojišťovnách, spořitelnách, na poště)	31	137	<b>121,12</b>	87,99	145,26	119,90
4212 Úředníci na přepážkách a směnárnicích	30	564	<b>124,04</b>	102,36	153,99	126,03
4213 Pokladníci v obchodě, společném stravování apod.	42	878	<b>71,14</b>	56,61	87,33	72,28
4215 Bookmakeři, krupiéři a úředníci sázkových kanceláří	10	134	<b>86,76</b>	70,00	116,20	90,47
4221 Úředníci cestovních kanceláří	5	11	<b>105,70</b>	85,38	122,46	103,99
4222 Recepční	12	54	<b>93,16</b>	80,55	110,38	95,07
4223 Telefonisté	6	47	<b>72,29</b>	52,74	125,65	83,76
4224 Informátoři	8	13	<b>107,26</b>	63,80	126,79	100,30
5121 Pracovníci dohlížející nad obsluhujícím personálem, hospodyně	16	61	<b>86,23</b>	59,70	121,96	88,32
5122 Kuchaři	36	329	<b>74,94</b>	54,62	114,33	81,39
5123 Číšníci, servírky	10	85	<b>96,19</b>	63,82	109,89	91,71
5132 Pečovatelé a pomoc.ošetřovatelé v zařiz.soc.péče, v nemocnicích	6	714	<b>80,71</b>	68,71	100,06	82,59
5144 Maséři	5	41	<b>82,18</b>	74,88	91,36	83,13
5161 Hasiči, požárníci	12	218	<b>120,86</b>	86,90	161,61	123,36
5169 Ostatní pracovníci ochrany a ostrahy jinde neuvedení	36	314	<b>62,53</b>	53,65	100,47	69,73
5211 Prodavači v obchodech	151	2 737	<b>71,69</b>	57,59	100,53	76,11
5220 Prodavači ve stáncích a na tržištích	8	13	<b>84,95</b>	76,65	116,05	90,82
6111 Pěstitelé polních plodin	3	32	<b>76,07</b>	53,16	119,60	81,16
6121 Chovatelé hospodářských zvířat (kromě drůbeže a včel)	8	143	<b>94,27</b>	66,51	126,43	96,22
6124 Chovatelé hospodářských zvířat, drůbeže, včel apod.	3	10	<b>66,71</b>	55,02	94,16	71,69
6141 Dělníci pro pěstění a ošetřování lesa	4	61	<b>63,99</b>	51,30	121,90	81,93
7121 Zedníci pracující s tradičními materiály (bambus, hlína atd.)	12	97	<b>96,09</b>	79,32	125,39	99,68
7122 Zedníci, kameníci, omítkáři	35	354	<b>110,07</b>	83,02	134,45	110,51
7123 Betonáři, děl.specializovaní na pokládání betonových povrchů	11	166	<b>105,59</b>	84,88	135,49	109,29
7124 Tesaři a truhláři	21	151	<b>113,88</b>	82,77	143,28	114,24
7125 Stavební montážníci	10	109	<b>114,71</b>	94,00	148,30	118,22
7129 Ost. stavební dělníci hlavní stav. výroby a prac.v ost. oborech	33	370	<b>115,15</b>	90,45	140,57	115,01

Revidované výsledky ke dni 9. 12. 2010

### Hodinový výdělek podle podskupin zaměstnání KZAM-R

kraj: Zlínský

Podskupiny zaměstnání KZAM-R	Výběrový soubor		Medián	Diferenciace		Průměr
	počet org.	počet		1. decil	9. decil	
	jednotek	zaměst.	Kč/hod	Kč/hod	Kč/hod	Kč/hod
7136 Instalatéři, potrubáři, stavební zámečníci, klempíři	47	251	<b>113,95</b>	83,14	137,84	115,45
7137 Stavební a provozní elektrikáři	35	172	<b>124,07</b>	80,02	163,75	123,30
7139 Ostatní děl.zajišťující dokonč.stavební práce a děl.v přib.obor.	5	10	<b>83,59</b>	62,84	112,52	85,58
7141 Malíři a tapetáři	12	14	<b>85,48</b>	66,98	115,40	86,19
7142 Lakýrníci a pracovníci v příbuzných oborech	23	124	<b>104,37</b>	79,63	135,15	107,47
7211 Formíři a jádraři	6	50	<b>130,05</b>	102,38	177,61	133,00
7212 Svářeči, řezači plamenem a páječi	37	284	<b>114,19</b>	85,23	144,91	116,54
7213 Výrobci a opraváři výrobků a dílů z plechů	9	100	<b>113,28</b>	87,47	135,29	112,02
7214 Montéři kovových konstrukcí	6	95	<b>95,14</b>	71,90	117,71	94,54
7215 Montéři lan a zdvihacích zařízení (např. na lodích, letadlech)	4	12	<b>106,91</b>	91,81	126,91	110,00
7221 Kováři, obsluha kovačích lisů, obsluha bucharů	12	186	<b>102,13</b>	78,74	133,14	103,77
7222 Nástrojaři, kovomodeláři, kovodělníci, zámečníci	113	1 948	<b>120,09</b>	84,00	168,18	123,30
7223 Seřizovači a obsl. obráběcích strojů (kromě autom. a poloaut.)	56	1 369	<b>122,30</b>	88,66	154,34	122,43
7224 Brusiči, leštiči a ostříči nástrojů	17	101	<b>112,00</b>	87,00	140,00	113,08
7231 Mechanici a opraváři motorových vozidel	36	585	<b>102,62</b>	86,39	127,96	105,61
7234 Mechanici a opraváři kolejových vozidel	8	95	<b>145,66</b>	119,99	161,90	143,15
7235 Mechanici a opraváři obráběcích, zeměd. strojů a prům. zařízení	57	1 097	<b>120,82</b>	93,20	165,33	126,60
7239 Ostatní mechanici a opraváři strojů a zařízení bez elektro j.n.	25	479	<b>115,41</b>	91,13	159,84	121,70
7241 Elektromech., opraváři a seřizovači různých typů elektr. zařízení	102	1 888	<b>87,45</b>	61,84	164,51	103,93
7242 Mechanici, opraváři a seřizovači elektr. částí aut, letadel, lodí	10	97	<b>138,38</b>	94,78	161,00	135,23
7243 Mechanici, seřizovači, opraváři elektronických zařízení	16	254	<b>113,63</b>	76,55	181,53	123,35
7246 Montéři a opraváři silnoproudých elektrických vedení	8	74	<b>131,09</b>	120,45	175,89	138,81
7247 Montéři a opraváři slaboproudých elektrických vedení	8	29	<b>118,02</b>	87,78	158,00	118,50
7311 Výrobci, mechanici a opraváři přesných přístrojů a zařízení	14	434	<b>120,85</b>	105,46	157,82	126,56
7341 Tiskaři, sazeči (kromě obsluhy tiskárenských strojů)	3	23	<b>101,01</b>	62,37	131,92	99,99
7345 Knihvazači a pracovníci v příbuzných oborech	3	47	<b>79,40</b>	57,74	93,80	78,88
7346 Sítotiskaři, deskotiskaři a textilní tiskaři	3	14	<b>93,76</b>	67,26	121,77	95,04
7411 Zpracovatelé masa, ryb vč. uzenářů a konzervovačů masa a ryb	17	628	<b>96,18</b>	78,81	135,18	101,68
7412 Zpracovatelé pekárenských a cukrářských výrobků	12	111	<b>81,01</b>	66,40	97,61	81,10
7419 Ostatní zpracovatelé - výrobci potravinářských výrobků	11	28	<b>90,29</b>	71,15	127,30	94,25
7422 Umělečtí truhláři, řezbáři, výrobci a opraváři výrobků ze dřeva	16	644	<b>87,60</b>	69,18	110,67	89,02
7442 Obuvníci, včetně opravářů obuvi (kromě strojních obuvníků)	4	137	<b>87,89</b>	67,76	106,90	88,09
8122 Obsluha zařízení ve slévárství (taviči, slévači)	4	155	<b>101,98</b>	83,00	123,56	103,69
8123 Obsluha zařízení na tepelné zpracování kovů	11	33	<b>106,29</b>	90,34	131,00	108,60
8126 Obsluha zařízení na úpravu kovového odpadu	3	19	<b>101,99</b>	84,02	121,47	99,89
8141 Obsluha pily a jiného zařízení na zpracování dřeva	4	53	<b>85,93</b>	66,82	136,58	93,94
8149 Obsluha ostatních zařízení na zpracování dřeva a v papírnách	3	155	<b>76,71</b>	71,88	109,00	84,42
8153 Obsluha filtrů a třídičů (včetně výparníků, podtlakových nádob)	3	30	<b>75,66</b>	65,78	147,44	86,50
8159 Obsluha ostatních zařízení při chemické výrobě jinde neuvedená	18	524	<b>127,83</b>	99,89	152,57	126,67
8161 Obsluha zařízení při výrobě a rozvodu elektřiny	3	16	<b>108,85</b>	88,31	131,83	109,38
8162 Obsluha parních turbín, ohřivačů a motorů	21	158	<b>98,68</b>	75,31	161,92	110,62
8163 Obsluha zařízení při úpravě, čištění a rozvodu vody	20	313	<b>113,40</b>	90,50	146,50	116,01
8171 Obsluha automatických nebo poloautomatic. montážních linek	13	349	<b>95,38</b>	71,29	135,96	99,74
8180 Obsluha strojů a zařízení pro práce na železničním svršku	10	91	<b>149,02</b>	127,00	201,16	156,42

Revidované výsledky ke dni 9. 12. 2010

### Hodinový výdělek podle podskupin zaměstnání KZAM-R

kraj: Zlínský

Podskupiny zaměstnání KZAM-R	Výběrový soubor		Medián	Diferenciace		Průměr
	počet org.	počet		1. decil	9. decil	
	jednotek	zaměst.	Kč/hod	Kč/hod	Kč/hod	Kč/hod
8211 Obsluha automat. nebo poloaut. obráběcích strojů (kromě 722)	20	889	<b>109,08</b>	76,00	149,00	112,50
8212 Obsluha strojů na výrobu maltovin, vápna, cementu, prefabrikátů	5	24	<b>130,69</b>	101,80	158,31	130,54
8222 Obsluha strojů na výrobu střešiva a výbušnin	4	622	<b>104,62</b>	87,07	137,01	109,33
8223 Obsluha strojů při konečné úpravě a nanášení ochr. povlaků	15	183	<b>101,65</b>	73,73	144,81	104,80
8231 Obsluha strojů na výrobu pryžových výrobků (např. obuvi)	12	3 650	<b>151,26</b>	99,46	174,97	144,15
8232 Obsluha strojů na výrobu plastových výrobků (vč. laminování)	20	1 155	<b>93,52</b>	69,60	121,85	95,85
8251 Obsluha tiskárenských strojů	5	101	<b>128,76</b>	80,00	194,29	133,88
8253 Obsluha strojů na výrobu předmětů z lepenky (vč. kartonáže)	3	21	<b>66,03</b>	57,12	80,70	68,16
8264 Obsluha strojů na bělení, barvení, čištění, praní, žehlení textilu	3	18	<b>82,54</b>	71,83	111,66	86,55
8266 Obsluha strojů na výrobu a dokončovací úpravy obuvi	6	829	<b>73,00</b>	59,29	94,43	75,17
8271 Obsluha strojů na zpracování a konzervování masa a ryb	3	203	<b>94,12</b>	72,27	124,19	96,04
8273 Obsluha strojů na mletí zrn a koření	3	28	<b>125,99</b>	101,81	170,43	131,62
8274 Obsluha strojů na zpracování mouky, výrobu pečiva, čokolády	5	396	<b>107,52</b>	81,12	140,77	109,97
8281 Montážní dělníci montující mechanická zařízení (stroje, vozidla)	14	702	<b>92,85</b>	54,10	126,07	94,39
8282 Montážní dělníci montující elektrická zařízení	10	461	<b>94,54</b>	74,53	127,22	98,39
8284 Montážní dělníci montující výrobky z kovů, pryže a plastů	5	201	<b>93,69</b>	71,39	140,25	100,82
8290 Obsluha jiných stacionárních zařízení a ostatní montážní dělníci	7	50	<b>68,26</b>	59,73	112,70	73,89
8311 Strojvedoucí	12	184	<b>191,91</b>	139,69	205,27	185,90
8313 Dělníci zabezpečující sestavování vlaků (brzdaři, výhybkáři)	13	247	<b>139,63</b>	121,58	158,45	139,97
8321 Řidiči osobních a malých dodávkových automobilů, taxikáři	39	84	<b>105,14</b>	71,26	133,76	103,45
8322 Řidiči sanitních a rzp vozů	5	59	<b>102,45</b>	83,40	125,32	103,06
8323 Řidiči autobusů, trolejbusů a tramvají	4	603	<b>96,55</b>	85,70	127,93	103,01
8324 Řidiči nákladních automobilů a tahačů	97	826	<b>107,11</b>	80,73	133,06	107,12
8326 Řidiči speciálních vozidel	13	85	<b>146,51</b>	104,33	170,52	145,17
8331 Obsluha zemědělských a lesních strojů	9	104	<b>103,06</b>	87,98	142,48	109,70
8332 Obsluha zemních a příbuzných strojů	27	230	<b>136,45</b>	108,33	166,54	136,81
8333 Obsluha jeřábů, zdvihacích a podobných manipulačních zařízení	13	134	<b>94,66</b>	73,42	112,62	95,02
8334 Obsluha vysokozdvížných a ostatních motorových vozíků	60	652	<b>103,88</b>	68,95	150,36	109,68
9132 Pomocníci a uklízeči v kancelářích, hotelích, nemocnicích ap.	154	1 236	<b>63,91</b>	51,10	96,44	68,86
9133 Ruční pradelci a žehlíři (kromě obsluhy strojů)	4	45	<b>50,93</b>	48,99	59,00	53,29
9141 Domovníci, správci domu	17	24	<b>80,22</b>	56,49	140,36	88,64
9152 Vrátní, hlídači, uváděči a šatnářky	45	397	<b>63,18</b>	54,51	91,21	69,21
9162 Metaři, čistíči záchodků, žump, kanálů a podobných zařízení	3	20	<b>134,17</b>	103,43	145,33	127,69
9211 Pomocní a nekvalifikovaní dělníci v zemědělství	3	18	<b>76,91</b>	55,46	109,25	80,80
9312 Pomocní a nekvalif. dělníci na stavbách a údržbě silnic, přehrad	6	31	<b>105,51</b>	79,45	126,07	106,03
9321 Pomocní a nekvalifikovaní montážní a manipulační dělníci	61	772	<b>79,77</b>	53,94	126,10	85,58
9322 Ruční balíči a pytlavači	12	165	<b>92,48</b>	71,00	112,38	92,27
9323 Dělníci nádvorní skupiny (pomocní montéři)	14	183	<b>84,98</b>	66,14	105,94	87,09
9333 Vazači a nosiči břemen, přístavní dělníci (dokaři)	10	34	<b>92,69</b>	73,20	104,98	91,26
9339 Pomocní a nekvalif. pracovníci v dopravě, ve skladech, v telek.	73	658	<b>85,98</b>	63,94	115,46	88,01

**3. čtvrtletí 2009****RSCP - podnikatelská sféra**

PS-V6

Revidované výsledky ke dni 9. 12. 2010

**Hodinový výdělek  
podle kategorií zaměstnání**kraj: **Zlínský**

Kategorie zaměstnání	Struktura zaměstnanců	Medián	Diferenciace		Průměr
			1. decil	9. decil	
	%	Kč/hod	Kč/hod	Kč/hod	Kč/hod
D Manuální pracovníci	59,4	<b>98,55</b>	61,43	144,77	101,87
T Nemanuální pracovníci	40,6	<b>129,09</b>	82,01	232,97	153,22
Relace D/T (%)		76,3	74,9	62,1	66,5
<b>C E L K E M - podnikatelská sféra</b>	<b>100</b>	<b>108,92</b>	<b>66,86</b>	<b>180,42</b>	<b>122,70</b>

manuální pracovníci - zaměstnanci s převážně manuálním charakterem práce (hlavní třída KZAM-R 6-9 a vybraná zaměstnání hl. třídy 5)

nemanuální pracovníci - zaměstnanci s převážně nemanuálním charakterem práce (hlavní třída KZAM-R 1-4 a vybraná zaměstnání hl. třídy 5)

**3. čtvrtletí 2009****RSCP - podnikatelská sféra**

PS-V8

Revidované výsledky ke dni 9. 12. 2010

**Hodinový výdělek  
podle pohlaví**kraj: **Zlínský**

Pohlaví	Struktura zaměstnanců	Medián	Diferenciace		Průměr
			1. decil	9. decil	
	%	Kč/hod	Kč/hod	Kč/hod	Kč/hod
M Muž	60,6	<b>119,99</b>	80,91	199,10	137,26
Ž Žena	39,4	<b>91,57</b>	60,00	146,31	100,35
Relace Ž/M (%)		76,3	74,2	73,5	73,1
<b>C E L K E M - podnikatelská sféra</b>	<b>100</b>	<b>108,92</b>	<b>66,86</b>	<b>180,42</b>	<b>122,70</b>



## Hrubá měsíční mzda a její složky, diference, placená doba v podnikatelské sféře

kraj: Zlínský

**Medián hrubé měsíční mzdy ..... 19 330 Kč/měs**

### Diference

1. decil - 10 % hodinových výdělků menších než .....	12 084 Kč/měs
1. kvartil - 25 % hodinových výdělků menších než .....	15 113 Kč/měs
Medián - 50 % hodinových výdělků menších než .....	19 330 Kč/měs
3. kvartil - 25 % hodinových výdělků větších než .....	24 910 Kč/měs
9. decil - 10 % hodinových výdělků větších než .....	32 524 Kč/měs

**Průměr hrubé měsíční mzdy ..... 22 134 Kč/měs**

### Vybrané složky hrubé měsíční mzdy

prémie a odměny .....	16,0 %
příplatky za přesčas .....	0,8 %
příplatky ostatní .....	3,2 %
náhrady .....	10,9 %
odměny za pohotovost .....	0,2 %

**Průměrná placená doba ..... 172,6 hod/měs**

# 1. - 3. čtvrtletí 2009

# RSCP - podnikatelská sféra

Revidované výsledky ke dni 9. 12. 2010

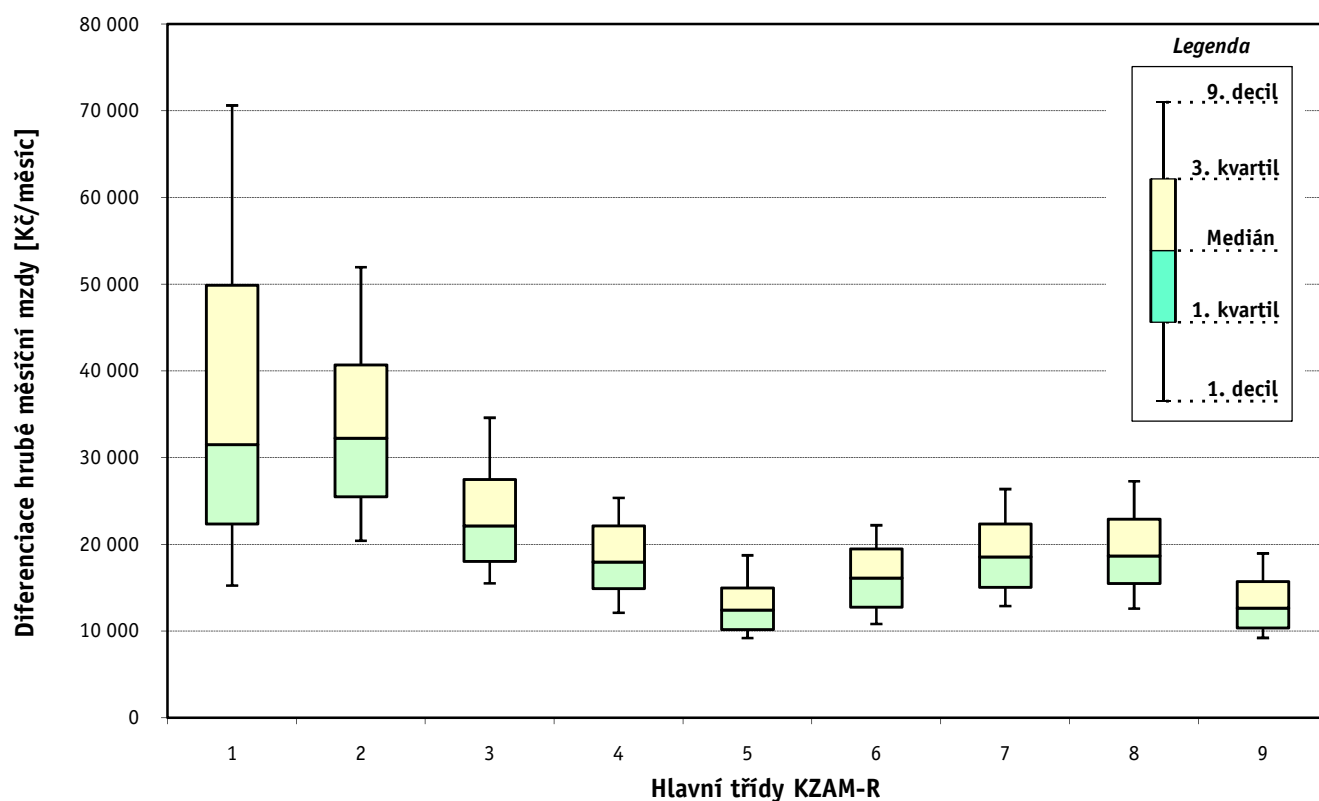
## Hrubá měsíční mzda a její složky, diferenciacie, placená doba podle hlavních tříd zaměstnání KZAM-R

kraj: **Zlínský**

Hlavní třída zaměstnání KZAM - R	Struktura zaměstnanců	Medián
	%	Kč/měs

1 Zákodárci, vedoucí a řídící pracovníci	6,2	<b>31 517</b>
2 Vědečtí a odborní duševní pracovníci	5,9	<b>32 240</b>
3 Techničtí, zdravotničtí a pedagogičtí pracovníci	21,5	<b>22 125</b>
4 Nižší administrativní pracovníci	6,6	<b>17 957</b>
5 Provozní pracovníci ve službách a obchodu	6,3	<b>12 433</b>
6 Dělníci v zemědělství, lesnictví a rybářství	1,1	<b>16 128</b>
7 Řemeslníci, výrobci a zpracovatelé	24,3	<b>18 549</b>
8 Obsluha strojů a zařízení	22,5	<b>18 647</b>
9 Pomocní a nekvalifikovaní pracovníci	5,7	<b>12 656</b>

<b>C E L K E M - podnikatelská sféra</b>	<b>100</b>	<b>19 330</b>
--	------------	---------------

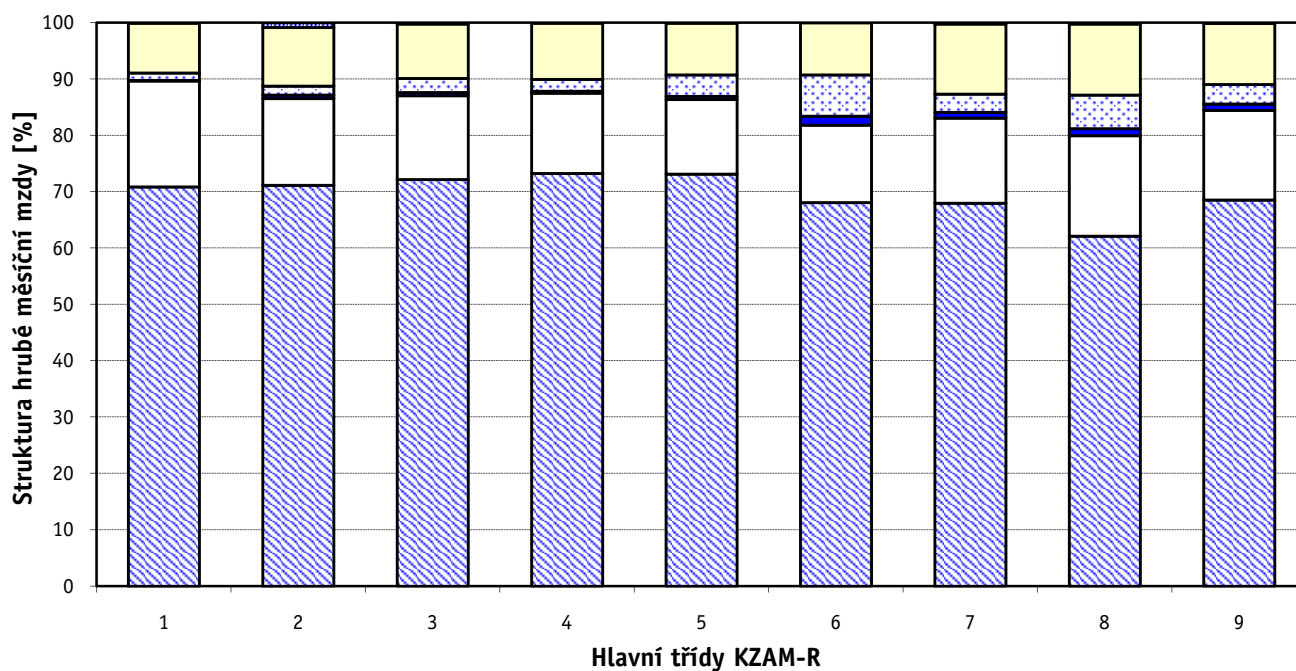




### Hrubá měsíční mzda a její složky, diference, placená doba podle hlavních tříd zaměstnání KZAM-R

kraj: Zlínský

Diference				Průměr	Vybrané složky hrubé měsíční mzdy					Placená doba
1. decil	1. kvartil	3. kvartil	9. decil		prémie a odměny	příplatky za přesčas	příplatky ostatní	náhrady	odměny za pohotovost	
Kč/měs	Kč/měs	Kč/měs	Kč/měs	Kč/měs	%	%	%	%	%	hod/měs
15 253	22 340	49 888	70 628	43 789	18,8	0,1	1,3	8,9	0,1	171,0
20 419	25 478	40 717	51 980	35 724	15,4	0,6	1,6	10,4	0,9	172,9
15 501	18 028	27 496	34 603	24 382	14,9	0,6	2,5	9,7	0,2	171,8
12 109	14 890	22 130	25 355	18 844	14,3	0,3	2,1	10,0	0,0	171,0
9 184	10 185	14 972	18 735	13 456	13,2	0,6	3,8	9,2	0,1	173,0
10 827	12 742	19 493	22 207	16 291	13,8	1,6	7,3	9,3	0,0	185,3
12 889	15 057	22 339	26 378	19 154	15,1	1,0	3,3	12,5	0,2	173,1
12 599	15 474	22 916	27 284	19 497	17,8	1,3	6,0	12,6	0,2	172,4
9 214	10 376	15 725	18 955	13 628	15,9	1,1	3,5	10,9	0,1	174,2
<b>12 084</b>	<b>15 113</b>	<b>24 910</b>	<b>32 524</b>	<b>22 134</b>	<b>16,0</b>	<b>0,8</b>	<b>3,2</b>	<b>10,9</b>	<b>0,2</b>	<b>172,6</b>



■ hlavní část mzdy za práci □ prémie a odměny ■ příplatky za přesčas □ příplatky ostatní □ náhrady ■ odměny za pohotovost

Revidované výsledky ke dni 9. 12. 2010

### Hrubá měsíční mzda a její složky, diference, placená doba podle podskupin zaměstnání KZAM-R

kraj: Zlínský

Podskupiny zaměstnání KZAM-R	Počet zaměstnanců přepočtený podle placených měsíců	Medián
		Kč/měs
1210 Ředitelé a prezidenti velkých organizací, podniků	121	88 943
1221 Vedoucí pracovníci v zemědělství, lesnictví, rybářství a myslivosti	52	41 014
1222 Vedoucí pracovníci v průmyslu (ve výrobě)	406	42 277
1223 Vedoucí pracovníci ve stavebnictví a zeměměřičství	103	45 429
1224 Vedoucí pracovníci ve velkoobchodě a v maloobchodě	469	21 115
1226 Vedoucí pracovníci v dopravě, skladování, telekomunik. a na poštovních úřadech	196	27 687
1227 Vedoucí pracovníci v organizacích zaměřených na poskytování obchodních služeb	94	48 215
1228 Vedoucí pracovníci v pečovatelských, úklidových a podobných službách	23	29 310
1229 Vedoucí pracovních dílčích celků jinde neuvedení (kulturních,zdravotn.,školských)	63	49 185
1231 Vedoucí pracovníci finančních a hospodářských (správních) útvarů	232	43 418
1232 Vedoucí pracovníci personálních útvarů a útvarů průmyslových vztahů	59	39 400
1233 Vedoucí pracovníci obytných útvarů (včetně průzkumu trhu)	189	52 161
1234 Vedoucí pracovníci reklamních útvarů a útvarů pro styk s veřejností	30	41 487
1235 Vedoucí pracovníci zásobovacích útvarů	97	39 053
1236 Vedoucí pracovníci výpočetních útvarů	33	39 829
1237 Vedoucí pracovníci výzkumných a vývojových útvarů	103	44 885
1239 Vedoucí pracovníci ostatních útvarů jinde neuvedení	104	33 250
1311 Vedoucí, ředitelé v zemědělství,lesnictví,rybářství a myslivosti	14	34 297
1312 Vedoucí, ředitelé v průmyslu (ve výrobě)	101	37 242
1313 Vedoucí, ředitelé ve stavebnictví a zeměměřičství	63	42 982
1314 Vedoucí, ředitelé ve velkoobchodu a maloobchodu	657	17 026
1315 Vedoucí, ředitelé v restauracích a hotelích	16	20 730
1316 Vedoucí, ředitelé v dopravě, skladování, telekomunikacích a na poštovních úřadech	55	38 839
1317 Vedoucí, ředitelé v podnicích poskytujících obchodní služby	55	60 039
1319 Vedoucí, ředitelé malých organizací ostatní (kultura,zdravotnictví,školsství)	28	44 416
2113 Chemici	21	23 331
2119 Ostatní vědci a odborníci v příbuzných oborech jinde neuvedení	82	32 908
2131 Projektanti a analytici výpočetních systémů	22	33 106
2132 Programátoři	131	29 688
2139 Ostatní odborníci zabývající se výpočetní technikou jinde neuvedení	133	34 927
2142 Projektanti staveb a areálů, stavební inženýři	154	36 242
2143 Projektanti elektrotechnických zařízení, elektroinženýři	101	32 532
2144 Projektanti elektronických systémů a telekomunikačních sítí, inženýři - elektronik	64	30 945
2145 Projektanti a konstruktéři strojních zařízení, strojní inženýři	423	31 382
2146 Chemičtí inženýři, technologové	97	34 263
2149 Ostatní architekti, projektanti, konstruktéři a techničtí inženýři (tvůrčí pracovníci)	69	34 452
2211 Bakteriologové, biologové, ekologové, zoologové a odborníci v příbuzných oborech	33	26 266
2212 Farmakologové, anatomové, biochemici, fyziologové, patologové	11	31 316
2213 Agronomové, šlechtitelé a odborníci v příbuzných oborech	19	31 565
2221 Lékaři, ordináři (kromě zubních lékařů)	565	41 486
2224 Farmaceuti, magistři v lékárně, lékárníci	52	36 379
2411 Odborní pracovníci na úseku účetnictví, financí, daní, apod., hlavní účetní	206	29 480
2412 Odborní pracovníci na úseku zaměstnaneckých, personálních věcí	44	28 090
2413 Odborní pracovníci v bankovníctví a pojišťovnictví	573	27 945

### Hrubá měsíční mzda a její složky, diferenciacie, placená doba podle podskupin zaměstnání KZAM-R

kraj: **Zlínský**

Diferenciacie				Průměr	Vybrané složky hrubé měsíční mzdy					Placená doba
1. decil	1. kvartil	3. kvartil	9. decil		prémie a odměny	příplatky za přesčas	příplatky ostatní	náhrady	odměny za pohotovost	
Kč/měs	Kč/měs	Kč/měs	Kč/měs	Kč/měs	%	%	%	%	%	hod/měs
38 620	63 230	158 375	312 950	156 126	24,7	0,0	0,7	9,4	0,0	<b>169,3</b>
26 442	31 595	49 008	60 806	43 967	26,6	0,1	0,1	13,9	0,7	<b>165,5</b>
24 562	31 159	68 256	108 276	62 161	23,3	0,0	1,5	9,9	0,0	<b>166,1</b>
26 466	34 814	71 087	116 433	64 982	29,0	0,1	0,0	9,7	0,0	<b>174,0</b>
15 391	18 040	29 025	46 095	27 319	15,8	0,3	2,9	9,7	0,1	<b>172,4</b>
22 360	24 306	35 718	51 374	35 715	17,6	0,1	2,0	10,7	0,4	<b>163,1</b>
27 384	40 260	71 185	120 114	63 139	24,1	0,0	2,2	10,8	0,0	<b>171,6</b>
14 731	22 047	40 278	51 663	34 192	18,4	0,1	0,6	11,4	0,0	<b>167,7</b>
23 960	34 606	74 341	94 585	54 808	6,5	4,0	17,8	9,3	4,5	<b>177,7</b>
23 808	31 909	66 674	118 280	62 165	17,8	0,0	1,8	9,1	0,0	<b>167,9</b>
24 445	29 804	60 028	86 396	49 907	17,5	0,0	1,3	11,0	0,0	<b>167,5</b>
22 288	35 966	79 317	134 735	68 285	22,8	0,1	0,6	10,2	0,0	<b>167,9</b>
26 203	33 881	50 069	73 110	44 962	13,8	0,1	2,9	9,7	0,0	<b>164,7</b>
23 260	27 334	57 990	75 090	48 209	21,6	0,0	0,9	9,8	0,0	<b>166,6</b>
27 433	30 032	53 728	63 954	47 686	18,1	0,1	3,9	9,4	0,0	<b>165,6</b>
29 794	35 986	57 747	110 971	55 790	21,4	0,0	1,7	8,9	0,0	<b>164,4</b>
17 778	24 151	46 010	56 227	37 392	15,4	0,0	5,0	10,1	0,2	<b>166,8</b>
27 458	27 977	45 202	47 705	37 597	14,5	0,0	0,0	11,6	0,1	<b>173,5</b>
25 036	29 395	52 182	69 975	48 819	14,8	0,0	0,6	9,3	0,1	<b>169,9</b>
26 983	32 166	59 887	104 925	58 446	30,6	0,0	0,1	8,9	0,0	<b>173,0</b>
11 776	13 822	25 019	34 363	21 190	16,1	0,8	2,6	10,0	0,1	<b>173,3</b>
15 090	16 047	26 189	34 160	22 294	22,2	0,0	0,1	9,7	0,0	<b>166,9</b>
24 081	30 082	47 622	56 258	40 632	14,9	0,1	1,9	10,7	0,1	<b>166,1</b>
27 990	35 315	77 250	94 755	61 749	25,5	0,0	1,5	10,5	0,0	<b>174,4</b>
26 986	30 133	51 761	65 670	45 415	9,4	0,0	4,7	7,9	0,5	<b>171,3</b>
17 448	18 350	26 459	31 857	23 918	14,9	0,1	0,7	10,8	0,0	<b>167,9</b>
25 187	27 626	43 370	55 533	37 587	19,4	0,2	3,9	11,8	0,0	<b>168,3</b>
25 075	28 755	41 502	67 433	38 436	6,4	0,0	1,2	8,5	0,0	<b>166,9</b>
21 110	25 362	38 092	45 587	32 738	14,2	0,1	1,8	9,6	0,1	<b>170,1</b>
22 233	27 057	47 348	66 213	40 370	15,7	0,4	1,9	9,4	1,8	<b>168,5</b>
25 581	27 877	57 002	71 820	44 781	19,3	0,2	0,8	8,8	0,1	<b>171,8</b>
20 192	24 489	38 172	43 997	33 103	13,4	0,1	0,8	10,9	0,6	<b>166,5</b>
22 636	26 185	38 471	52 711	34 840	10,0	0,5	0,3	11,1	2,8	<b>169,6</b>
22 130	25 740	37 560	44 145	32 482	10,6	0,1	2,1	9,7	0,0	<b>166,6</b>
22 644	28 074	42 539	60 351	41 974	19,5	0,0	1,0	9,4	0,0	<b>165,4</b>
22 971	28 993	42 083	58 049	39 677	13,7	0,1	1,4	9,9	0,0	<b>167,8</b>
17 906	23 327	34 358	48 021	30 720	11,7	1,8	6,1	10,0	0,8	<b>173,6</b>
24 462	26 017	44 413	45 107	33 119	7,8	1,1	2,4	10,1	0,0	<b>174,4</b>
26 177	27 274	35 422	52 964	33 936	14,3	0,0	0,3	10,4	0,0	<b>173,3</b>
23 447	30 645	54 981	69 553	44 774	8,9	5,4	4,2	8,5	8,2	<b>187,2</b>
29 580	31 961	48 343	60 740	41 070	11,4	1,8	5,4	9,7	1,4	<b>177,1</b>
19 214	24 350	40 494	56 746	35 437	18,5	0,1	1,3	9,8	0,0	<b>168,5</b>
15 586	20 286	35 012	42 458	30 674	11,2	0,0	2,6	10,7	0,0	<b>168,2</b>
18 353	22 659	35 969	46 613	31 243	19,8	0,1	0,6	10,8	0,0	<b>172,0</b>

Revidované výsledky ke dni 9. 12. 2010

### Hrubá měsíční mzda a její složky, diference, placená doba podle podskupin zaměstnání KZAM-R

kraj: Zlínský

Podskupiny zaměstnání KZAM-R	Počet zaměstnanců přepočtený podle placených měsíců	Medián
		Kč/měs
2419 Ostatní odborní pracovníci v oblasti podnikání	180	34 161
2421 Právníci, právní poradci (mimo advokacie a soudnictví)	35	39 039
2432 Odborní pracovníci knihoven (kromě řadových)	18	23 942
2441 Ekonomové - vědečtí pracovníci, specialisté, experti	109	30 906
2447 Tlumočníci a překladatelé	11	23 996
2451 Spisovatelé, autoři, kritikové, novináři, redaktori	33	22 178
2470 Odborní administrativní pracovníci jinde neuvedení	37	32 376
3111 Technici ve fyzikálních a příbuzných oborech	53	21 590
3112 Stavební technici	385	30 994
3113 Elektrotechnici	327	28 087
3114 Elektronici a technici v radiokomunikacích a telekomunikacích	136	31 032
3115 Strojírenští technici	995	24 918
3116 Chemičtí technici	507	30 231
3118 Technici v kartografii, kresličtí a zeměměřičtí	143	26 749
3119 Ostatní techničtí pracovníci jinde neuvedení	949	25 363
3121 Poradci ve výpočetní technice	66	27 409
3122 Operátoři a obsluha výpočetní techniky	111	25 791
3123 Operátoři průmyslových robotů, nc strojů	64	25 234
3129 Ostatní technici ve výpočetní technice jinde neuvedení	46	29 037
3134 Obsluha lékařských zařízení	80	25 666
3151 Kolaudační technici a technici protipožární ochrany	21	24 936
3152 Bezpečnostní technici a technici pro kontrolu zdravotní nezávadnosti a jakosti	169	23 098
3160 Technici železničního provozu	262	27 717
3211 Technici a laboranti v oblasti biologie a v příbuzných oborech	245	21 513
3212 Technici v agronomii, v lesnictví a v zemědělství	160	27 347
3221 Asistenti zdravotničtí	25	16 497
3223 Dietetici a odborníci na výživu	24	19 860
3226 Rehabilitační a fyzioterapeutičtí pracovníci (vč. odborných masérů)	102	19 156
3228 Farmaceutičtí asistenti	55	21 509
3229 Ostatní střední zdravotničtí pracovníci jinde neuvedení	25	17 187
3231 Ošetřovatelé, všeobecné zdravotní sestry	1 543	21 134
3232 Ženské sestry, porodní asistentky	171	22 910
3233 Sestry pro péči o dítě	158	21 929
3235 Sestry pro intenzivní péči	153	22 994
3412 Pojišťovací agenti	78	25 700
3415 Obchodní cestující, profesionální poradci v obchodě, obchodní zástupci	446	29 130
3416 Nákupčí	308	23 251
3417 Odhadci a zbožíznalci	17	20 700
3419 Ostatní pracovníci - obchodní zprostředkovatelé jinde neuvedení	13	30 042
3421 Obchodní agenti	537	23 889
3422 Odbytoví a přepravní agenti	418	22 898
3429 Ostatní obchodní agenti a makléři jinde neuvedení	13	29 695
3431 Odborné sekretářky, sekretáři	173	21 985
3433 Pracovníci v oblasti účetnictví, fakturace, rozpočetnictví, kalkulace	1 187	20 846

### Hrubá měsíční mzda a její složky, diference, placená doba podle podskupin zaměstnání KZAM-R

kraj: Zlínský

Diference				Průměr	Vybrané složky hrubé měsíční mzdy					Placená doba
1. decil	1. kvartil	3. kvartil	9. decil		prémie a odměny	příplatky za přesčas	příplatky ostatní	náhrady	odměny za pohotovost	
Kč/měs	Kč/měs	Kč/měs	Kč/měs	Kč/měs	%	%	%	%	%	hod/měs
18 018	24 811	47 225	64 271	40 342	24,5	0,0	1,0	9,6	0,0	166,6
24 402	29 087	60 237	74 375	46 071	13,0	0,0	2,5	9,2	0,0	169,0
18 817	19 695	26 567	35 416	24 854	8,3	0,1	5,4	11,0	0,0	170,3
22 711	25 535	40 773	61 281	36 912	20,1	0,1	1,7	9,8	0,0	169,4
19 400	21 765	28 412	29 493	28 456	15,7	0,0	2,4	10,0	0,0	169,9
18 081	20 686	25 783	31 582	23 457	5,5	0,0	3,6	8,5	0,0	176,4
21 059	23 028	35 904	40 629	30 588	16,3	0,0	2,8	10,6	0,0	171,6
17 515	19 772	24 531	28 752	22 630	11,4	0,0	6,1	12,3	0,0	166,4
19 733	24 403	38 017	44 393	33 917	19,4	0,9	0,8	9,4	0,1	177,7
19 697	22 796	36 452	45 385	30 876	9,2	0,6	5,7	9,5	1,8	169,7
18 326	25 043	38 051	43 830	33 064	4,5	0,9	2,6	9,3	2,0	170,5
17 318	20 519	30 474	36 933	26 896	13,1	0,4	4,1	10,9	0,0	165,6
18 399	23 168	35 818	41 284	30 025	20,2	0,5	3,7	11,0	0,0	165,2
18 411	22 389	36 110	43 288	29 002	10,8	0,2	3,2	10,3	0,0	164,6
16 922	20 262	31 799	39 269	27 455	13,1	0,5	2,6	10,7	0,4	168,4
21 022	23 686	36 319	43 429	30 362	12,6	0,0	1,0	9,1	0,1	171,0
18 475	21 010	32 974	39 984	27 359	11,6	0,3	5,2	9,8	1,3	168,9
19 367	21 707	29 045	36 000	27 522	11,1	1,0	2,9	12,4	0,0	168,4
19 949	22 968	33 499	37 601	28 911	19,4	0,3	5,4	10,8	0,0	173,2
18 749	21 669	33 150	35 638	26 798	3,2	6,1	5,8	9,9	5,7	186,8
16 068	20 252	33 730	35 990	26 534	16,6	0,5	3,5	11,2	0,4	166,2
14 522	18 188	28 032	34 131	24 282	10,9	0,3	1,8	12,0	0,0	165,9
25 288	26 160	29 369	33 193	28 290	6,3	0,7	10,1	12,3	1,1	161,4
16 307	18 431	26 008	28 708	22 728	3,8	3,8	4,5	10,2	1,6	179,7
17 351	20 759	30 908	34 917	26 220	11,9	0,1	0,5	17,5	0,0	173,5
14 459	16 216	18 166	22 043	17 483	2,8	1,6	11,6	7,8	0,0	170,1
15 469	16 151	23 335	24 202	20 059	4,7	3,2	4,2	9,4	0,0	173,6
15 792	17 612	20 978	23 264	19 567	3,9	1,3	3,3	9,9	0,0	174,2
18 116	19 651	23 608	25 058	21 644	9,3	0,3	3,5	9,4	0,0	174,2
15 918	16 390	21 065	25 883	19 254	17,6	3,1	4,6	6,3	0,2	175,5
17 320	18 930	23 921	27 162	21 888	3,8	2,9	9,5	9,4	1,1	171,9
18 391	20 411	24 884	27 253	22 813	3,6	2,4	11,9	9,1	0,2	170,3
18 776	19 721	23 410	24 811	21 774	3,9	1,7	12,7	9,4	0,0	168,5
18 961	20 427	24 573	27 391	23 000	5,1	2,0	13,3	8,9	0,2	173,5
20 992	23 790	30 327	48 652	32 308	13,2	0,0	1,6	10,2	0,0	171,6
16 227	20 686	37 065	48 242	31 484	29,3	0,1	1,6	8,9	0,2	171,5
15 035	18 515	29 388	36 898	25 531	18,3	0,1	1,3	10,0	0,1	167,1
14 952	18 770	27 734	35 342	24 018	23,2	0,4	0,7	7,8	0,0	174,3
28 099	29 204	31 388	37 646	32 242	24,7	0,0	0,3	11,6	0,0	173,3
14 852	18 386	31 070	43 490	26 953	19,6	0,1	1,1	9,2	0,1	168,4
16 194	19 180	29 092	41 468	26 595	21,0	0,3	3,6	10,3	0,0	168,9
16 293	24 422	39 389	43 403	29 960	17,6	0,0	1,8	8,5	0,0	165,1
13 519	16 873	29 788	34 426	23 862	16,0	0,0	3,4	9,9	0,1	170,0
14 381	17 073	26 199	32 664	23 133	16,0	0,1	2,0	10,0	0,0	169,4

Revidované výsledky ke dni 9. 12. 2010

### Hrubá měsíční mzda a její složky, diference, placená doba podle podskupin zaměstnání KZAM-R

kraj: Zlínský

Podskupiny zaměstnání KZAM-R	Počet zaměstnanců přepočtený podle placených měsíců	Medián
		Kč/měs
3434 Pracovníci v oblasti statistiky a matematiky	31	25 930
3435 Pracovníci v oblasti práce a mezd (kromě účetních)	41	20 602
3436 Referenti osobních oddělení	106	24 141
3439 Ostatní odborní administrativní pracovníci jinde neuvedení	545	21 020
3471 Aranžéři, průmysloví a komerční návrháři, bytoví architekti	50	14 789
4112 Kancelářští a manipulační pracovníci a obsluha zařízení na zpracování textu	48	20 678
4113 Pracovníci přípravy dat výpočetní techniky	38	15 384
4115 Sekretářky, sekretáři	405	16 714
4121 Nižší účetní	221	17 529
4123 Nižší finanční, daňoví úředníci a úředníci v příbuzných oborech	16	31 654
4131 Úředníci ve skladech	803	17 471
4132 Úředníci ve výrobě (např. výrobní plánovači)	231	20 100
4133 Úředníci v dopravě a v přepravě (dispečeri, kontrolori apod.)	131	22 917
4141 Řadoví knihovníci, archiváři, evidenční pracovníci	25	18 037
4142 Poštovní doručovatelé, úředníci v třídárnách	675	16 228
4190 Ostatní nižší úředníci jinde neuvedení	50	18 214
4211 Pokladníci (v bankách, pojišťovnách, spořitelnách, na poště)	133	20 153
4212 Úředníci na přepážkách a směnárnicích	483	20 208
4213 Pokladníci v obchodě, společném stravování apod.	665	12 626
4215 Bookmakeři, krupiéři a úředníci sázkových kanceláří	93	16 867
4221 Úředníci cestovních kanceláří	10	16 865
4222 Recepční	50	15 186
4223 Telefonisté	22	20 509
4224 Informátoři	11	17 743
5121 Pracovníci dohlížející nad obsluhujícím personálem, hospodyně	60	15 010
5122 Kuchaři	322	13 687
5123 Číšníci, servírky	72	15 653
5132 Pečovatelé a pomocní ošetřovatelé v zařízeních sociální péče, v nemocnicích	628	13 958
5144 Maséři	37	13 435
5161 Hasiči, požárníci	214	20 083
5169 Ostatní pracovníci ochrany a ostrahy jinde neuvedení	251	11 329
5211 Prodavači v obchodech	2 224	12 574
5220 Prodavači ve stáncích a na tržištích	11	13 233
6111 Pěstitelé polních plodin	23	16 447
6121 Chovatelé hospodářských zvířat (kromě drůbeže a včel)	126	17 095
6141 Dělníci pro pěstění a ošetřování lesa	33	12 748
7121 Zedníci pracující s tradičními materiály (bambus, hlína atd.)	86	18 383
7122 Zedníci, kameníci, omítkáři	318	19 900
7123 Betonáři, dělníci specializovaní na pokládání betonových povrchů	168	15 604
7124 Tesaři a truhláři	141	20 117
7125 Stavební montážníci	99	22 507
7129 Ostatní stavební dělníci hlavní stavební výroby a pracovníci v ostatních oborech	329	20 965
7136 Instalatéři, potrubáři, stavební zámečníci, klempíři	240	22 583
7137 Stavební a provozní elektrikáři	162	23 089

### Hrubá měsíční mzda a její složky, diference, placená doba podle podskupin zaměstnání KZAM-R

kraj: Zlínský

Diference				Průměr	Vybrané složky hrubé měsíční mzdy					Placená doba
1. decil	1. kvartil	3. kvartil	9. decil		prémie a odměny	příplatky za přesčas	příplatky ostatní	náhrady	odměny za pohotovost	
Kč/měs	Kč/měs	Kč/měs	Kč/měs	Kč/měs	%	%	%	%	%	hod/měs
16 334	17 343	34 138	53 750	28 213	24,1	0,2	0,8	9,6	0,0	167,3
14 721	18 100	25 858	39 096	23 335	9,6	0,1	1,3	10,6	0,0	168,9
15 408	19 133	35 159	42 321	27 381	18,7	0,1	1,5	10,8	0,0	167,3
13 867	16 583	25 306	32 396	23 363	11,0	0,5	3,2	10,4	0,2	171,6
12 352	13 246	22 392	34 820	19 484	7,8	0,0	1,1	10,7	0,0	170,2
13 284	15 896	24 859	28 436	20 629	5,7	0,1	10,0	11,5	0,0	171,1
13 879	14 316	21 411	30 331	18 478	7,2	0,0	4,8	10,7	0,0	172,6
13 628	14 568	21 606	27 392	19 252	14,0	0,1	2,7	10,0	0,0	169,6
13 653	15 283	20 800	24 773	18 524	18,5	0,1	0,7	9,8	0,0	171,7
18 798	19 929	33 685	38 161	28 446	21,1	0,0	0,3	9,6	0,0	173,3
12 302	14 545	21 321	24 659	18 268	16,5	0,5	3,4	10,4	0,0	170,8
13 711	16 692	26 404	33 230	22 363	15,4	0,2	3,3	10,7	0,0	168,0
16 590	19 786	25 909	30 219	23 400	21,9	0,2	4,7	10,4	0,7	167,2
15 488	16 615	20 626	22 537	18 472	9,9	0,0	6,8	11,3	0,0	167,4
14 960	15 470	17 308	18 642	16 602	5,7	0,1	2,2	11,7	0,0	163,0
13 317	15 017	21 457	24 146	21 843	20,6	0,1	2,0	11,9	0,0	170,4
15 876	18 563	22 643	25 169	20 745	13,5	0,1	0,7	11,0	0,0	168,4
17 537	18 610	22 151	27 848	21 539	11,0	0,1	1,6	10,8	0,1	163,1
9 614	11 009	14 208	15 537	12 769	6,9	0,5	6,0	10,1	0,0	170,3
12 515	13 812	19 339	20 560	16 906	39,6	0,3	0,9	9,0	0,0	172,5
15 107	15 428	19 907	20 969	17 645	12,4	0,0	4,2	8,4	0,0	171,5
13 619	14 316	16 989	19 238	15 801	14,5	0,2	7,3	8,3	0,0	166,8
10 406	11 628	26 238	27 609	19 014	28,4	0,1	0,0	9,2	0,0	173,3
11 426	12 272	20 309	20 594	16 896	8,5	0,3	3,9	13,1	0,1	173,4
10 483	12 862	19 122	23 509	16 401	10,2	0,3	4,1	10,2	0,0	169,6
9 740	10 989	16 505	20 313	14 359	12,0	0,9	3,8	9,6	0,0	171,8
10 843	14 196	17 058	17 959	15 286	15,9	0,5	8,1	8,2	0,0	167,4
11 679	12 725	15 499	17 559	14 330	1,6	1,8	8,0	10,1	0,6	170,9
12 208	12 649	13 983	14 930	13 602	12,0	0,1	3,5	9,3	0,0	165,1
15 056	17 841	23 350	32 701	21 649	15,5	1,9	13,0	10,5	0,7	171,7
9 222	9 734	14 319	18 248	12 811	7,4	0,9	8,3	8,4	0,0	171,6
9 995	11 080	14 567	18 503	13 605	12,1	0,4	3,9	10,3	0,0	171,7
12 298	12 846	18 735	19 172	15 581	13,0	0,6	1,6	11,7	0,0	174,1
10 255	13 077	19 294	22 055	15 975	15,9	1,6	5,5	8,8	0,0	183,6
13 063	15 026	20 142	21 873	17 509	12,1	1,5	9,6	10,1	0,0	185,5
9 192	10 602	15 442	19 513	14 482	0,3	0,2	0,2	11,7	0,0	172,2
14 157	15 803	21 744	25 658	19 141	16,6	1,2	0,2	10,9	0,0	184,9
14 769	17 262	22 620	25 251	20 019	24,0	1,4	1,1	12,6	0,0	181,4
13 440	14 535	21 013	26 062	18 277	14,4	1,5	2,1	8,0	0,0	176,6
15 092	17 735	22 728	27 265	20 570	21,8	1,9	0,6	12,9	0,0	186,1
18 246	20 150	25 505	30 740	23 364	25,2	1,9	0,2	12,9	0,0	185,5
16 156	18 557	23 534	26 459	21 220	17,5	2,3	1,2	13,2	0,8	187,1
17 040	18 899	25 675	27 480	22 386	13,0	0,7	2,1	10,1	3,2	171,8
14 759	18 741	26 480	29 276	22 725	9,8	1,8	8,3	10,3	1,4	175,9



Revidované výsledky ke dni 9. 12. 2010

### Hrubá měsíční mzda a její složky, diference, placená doba podle podskupin zaměstnání KZAM-R

kraj: Zlínský

Podskupiny zaměstnání KZAM-R	Počet zaměstnanců přepočtený podle placených měsíců	Medián
		Kč/měs
7141 Malíři a tapetáři	14	14 967
7142 Lakýrníci a pracovníci v příbuzných oborech	124	17 833
7211 Formíři a jádraři	47	21 203
7212 Svářeči, řezači plamenem a páječi	239	19 520
7213 Výrobci a opraváři výrobků a dílů z plechů	96	18 175
7214 Montéři kovových konstrukcí	43	17 140
7215 Montéři lan a zdvihacích zařízení (např. na lodích, letadlech)	11	23 629
7221 Kováři, obsluha kovacíh lisů, obsluha bucharů	151	17 351
7222 Nástrojaři, kovodeláři, kovodělníci, zámečníci	1 832	20 418
7223 Seřizovači a obsluha obráběcích strojů (kromě automatických a poloautomatických)	1 335	20 438
7224 Brusiči, leštiči a ostříči nástrojů	97	20 896
7231 Mechanici a opraváři motorových vozidel	537	20 173
7234 Mechanici a opraváři kolejových vozidel	94	23 591
7235 Mechanici a opraváři obráběcích, zemědělských strojů a průmyslového zařízení	1 034	21 768
7239 Ostatní mechanici a opraváři strojů a zařízení bez elektro jinde neuvedení	463	19 313
7241 Elektromechanici, opraváři a seřizovači různých typů elektrických zařízení	1 663	15 889
7242 Mechanici, opraváři a seřizovači elektrických částí aut, letadel, lodí	91	22 539
7243 Mechanici, seřizovači, opraváři elektronických zařízení	243	19 543
7246 Montéři a opraváři silnoproudých elektrických vedení	67	23 803
7247 Montéři a opraváři slaboproudých elektrických vedení	29	25 397
7311 Výrobci, mechanici a opraváři přesných přístrojů a zařízení	432	19 427
7341 Tiskaři, sazeči (kromě obsluhy tiskárenských strojů)	23	20 669
7345 Knihvazači a pracovníci v příbuzných oborech	40	13 796
7346 Sítotiskaři, deskotiskaři a textilní tiskaři	14	15 696
7411 Zpracovatelé masa, ryb vč. uzenářů a konzervovačů masa a ryb	572	16 695
7412 Zpracovatelé pekárenských a cukrářských výrobků	91	14 165
7419 Ostatní zpracovatelé - výrobci potravinářských výrobků jinde neuvedení	27	15 326
7422 Umělečtí truhláři, řezbáři, výrobci a opraváři výrobků ze dřeva vč. opravářů	659	12 248
7439 Ostatní dělníci při výrobě textilu, oděvu a výrobků z kůže, kožešin	10	14 436
7442 Obuvníci, včetně opravářů obuvi (kromě strojních obuvníků)	127	15 189
8122 Obsluha zařízení ve slévárství (taviči, slévači)	156	16 684
8123 Obsluha zařízení na tepelné zpracování kovů	38	18 074
8126 Obsluha zařízení na úpravu kovového odpadu	17	18 407
8141 Obsluha pily a jiného zařízení na zpracování dřeva	49	15 637
8149 Obsluha ostatních zařízení na zpracování dřeva a v papírnách jinde neuvedená	157	11 998
8153 Obsluha filtrů a třídičů (včetně výparníků, podtlakových nádob)	30	14 051
8159 Obsluha ostatních zařízení při chemické výrobě jinde neuvedená	496	20 336
8161 Obsluha zařízení při výrobě a rozvodu elektřiny	13	19 319
8162 Obsluha parních turbín, ohřivačů a motorů	159	18 468
8163 Obsluha zařízení při úpravě, čištění a rozvodu vody	296	19 347
8171 Obsluha automatických nebo poloautomatických montážních linek	319	16 462
8180 Obsluha strojů a zařízení pro práce na železničním svršku	89	30 528
8211 Obsluha automatických nebo poloautomatických obráběcích strojů (kromě 722)	791	20 717
8212 Obsluha strojů na výrobu maltovin, vápna, cementu, prefabrikátů	22	26 281



### Hrubá měsíční mzda a její složky, diference, placená doba podle podskupin zaměstnání KZAM-R

kraj: Zlínský

Diference				Průměr	Vybrané složky hrubé měsíční mzdy					Placená doba
1. decil	1. kvartil	3. kvartil	9. decil		prémie a odměny	příplatky za přesčas	příplatky ostatní	náhrady	odměny za pohotovost	
Kč/měs	Kč/měs	Kč/měs	Kč/měs	Kč/měs	%	%	%	%	%	hod/měs
12 361	13 222	17 342	18 068	15 263	11,7	0,5	1,6	10,3	0,0	175,2
13 505	16 102	20 019	23 317	18 304	12,8	1,0	7,2	14,4	0,0	167,5
15 200	16 470	32 412	36 391	24 603	17,5	4,1	5,8	16,7	0,0	173,7
14 971	17 051	22 416	26 766	20 385	13,0	1,0	5,6	14,6	0,0	170,6
14 918	16 713	19 839	22 335	18 346	9,3	0,4	10,7	14,6	0,0	163,1
13 479	14 496	19 160	20 670	17 531	8,0	1,7	11,1	9,9	0,4	178,5
16 711	19 151	26 208	29 242	22 861	2,8	1,1	7,5	10,8	4,7	171,3
14 412	15 338	20 169	22 419	18 114	9,7	0,5	15,2	15,8	0,0	165,6
14 444	16 996	26 126	31 108	21 670	17,6	1,2	5,8	12,8	0,3	168,0
14 778	17 566	24 124	29 786	21 450	14,5	1,0	7,3	13,9	0,0	168,4
14 600	17 288	23 652	26 216	20 932	5,7	0,3	10,9	13,2	0,0	171,8
15 384	17 499	22 510	25 036	20 292	16,8	0,8	4,2	11,6	0,6	175,6
20 060	21 098	25 351	26 652	23 407	7,5	0,5	12,6	13,3	0,0	162,5
17 945	19 303	25 441	29 652	22 838	17,6	2,1	4,7	10,8	0,1	169,9
15 316	16 961	22 742	26 184	20 270	16,5	1,0	8,1	12,9	0,0	171,6
11 026	12 308	24 491	31 464	18 901	14,5	1,1	4,5	12,4	0,9	168,7
16 209	19 990	24 655	26 276	22 419	13,6	0,3	9,9	12,0	0,1	166,8
13 097	14 399	24 032	30 690	20 481	15,8	0,7	4,7	13,3	0,1	168,7
19 780	22 323	31 149	36 896	26 024	12,8	1,4	2,0	10,2	4,0	174,0
14 040	20 494	29 125	56 629	28 782	3,8	0,7	1,7	8,4	2,9	170,7
17 515	18 080	21 707	26 847	20 671	15,8	1,0	11,4	13,3	0,1	164,9
11 989	13 632	24 725	26 821	19 431	7,2	1,2	7,4	11,9	0,7	175,1
11 063	12 752	14 463	16 007	13 672	3,2	1,2	20,2	11,0	0,0	171,8
11 451	14 522	17 328	21 162	16 175	21,0	0,3	0,8	11,9	0,0	165,7
13 122	14 211	19 965	24 454	17 700	14,8	1,3	3,2	10,7	0,0	173,2
11 591	13 081	15 296	15 982	14 108	10,9	0,6	8,6	11,2	0,0	172,3
11 837	13 653	18 940	20 654	16 259	5,3	0,4	5,0	10,1	0,0	170,1
9 390	10 474	14 187	17 146	12 751	12,5	0,4	3,6	17,0	0,1	155,6
11 483	12 588	15 653	15 876	13 996	0,6	0,0	3,4	9,5	0,0	166,8
11 172	13 583	16 711	18 289	15 336	5,8	0,6	1,1	12,6	0,0	175,0
13 506	14 632	19 467	23 721	18 571	18,0	0,6	13,5	20,1	0,0	159,1
14 396	15 741	21 733	24 278	18 715	4,0	0,4	12,6	10,1	0,0	167,5
15 266	15 846	21 266	22 916	19 255	21,8	2,0	9,5	12,1	0,0	194,3
12 113	13 017	19 886	29 634	17 474	11,9	3,2	0,3	9,8	0,0	181,1
9 642	10 086	15 777	20 901	13 503	11,8	0,1	7,0	12,6	0,0	151,7
11 416	12 640	15 643	22 632	14 789	3,3	0,9	3,5	14,3	0,0	166,2
16 634	17 991	22 256	23 889	20 172	13,9	0,5	12,2	16,3	0,0	161,9
16 421	18 111	24 494	26 751	21 057	10,4	1,5	6,8	9,6	1,5	182,2
12 059	14 870	21 963	25 573	18 587	11,5	1,7	11,6	12,4	0,6	167,6
15 385	16 940	22 525	25 762	19 942	16,0	0,5	6,0	8,2	0,6	168,9
11 878	12 709	20 039	24 338	17 049	13,7	1,2	6,5	12,5	0,0	168,3
24 397	25 848	32 464	35 403	29 525	12,4	0,6	23,1	11,1	1,5	166,7
14 952	17 750	24 569	26 938	21 246	8,2	0,6	11,2	12,5	0,0	172,4
17 453	21 158	28 955	30 736	25 069	18,7	2,8	0,6	11,1	0,0	196,5

Revidované výsledky ke dni 9. 12. 2010

### Hrubá měsíční mzda a její složky, diference, placená doba podle podskupin zaměstnání KZAM-R

kraj: Zlínský

Podskupiny zaměstnání KZAM-R	Počet zaměstnanců přepočtený podle placených měsíců	Medián
		Kč/měs
8222 Obsluha strojů na výrobu střeliva a výbušnin	594	15 535
8223 Obsluha strojů při konečné úpravě a nanášení ochranných povlaků	178	16 652
8231 Obsluha strojů na výrobu pryžových výrobků (např. obuvi, pneumatik)	3 164	26 194
8232 Obsluha strojů na výrobu plastových výrobků (vč. laminování)	951	16 461
8251 Obsluha tiskárenských strojů	97	21 897
8253 Obsluha strojů na výrobu předmětů z lepenky (vč. kartonáže)	20	11 500
8264 Obsluha strojů na bělení, barvení, čištění, praní, žehlení textilu	19	14 746
8266 Obsluha strojů na výrobu a dokončovací úpravy obuvi	808	11 994
8271 Obsluha strojů na zpracování a konzervování masa a ryb	171	16 022
8273 Obsluha strojů na mletí zrn a koření	25	21 952
8274 Obsluha strojů na zpracování mouky, výrobu pečiva, čokolády a cukrovinek	361	18 277
8281 Montážní dělníci montující mechanická zařízení (stroje, vozidla)	549	17 489
8282 Montážní dělníci montující elektrická zařízení	482	13 482
8284 Montážní dělníci montující výrobky z kovů, pryže a plastů	178	15 873
8290 Obsluha jiných stacionárních zařízení a ostatní montážní dělníci	44	12 687
8311 Strojvedoucí	180	31 491
8313 Dělníci zabezpečující sestavování vlaků (brzdaři, výhybkáři)	253	21 947
8321 Řidiči osobních a malých dodávkových automobilů, taxikáři	81	18 317
8322 Řidiči sanitních a rzp vozů	57	19 554
8323 Řidiči autobusů, trolejbusů a tramvají	568	19 681
8324 Řidiči nákladních automobilů a tahačů	766	19 522
8326 Řidiči speciálních vozidel	70	27 920
8331 Obsluha zemědělských a lesních strojů	100	19 935
8332 Obsluha zemních a příbuzných strojů	217	25 627
8333 Obsluha jeřábů, zdvihacích a podobných manipulačních zařízení	145	14 345
8334 Obsluha vysokozdvížných a ostatních motorových vozíků	616	19 310
9132 Pomocníci a uklízeči v kancelářích, hotelích, nemocnicích a jiných zařízeních	978	10 924
9133 Ruční pradelci a žehlíři (kromě obsluhy strojů)	43	9 366
9141 Domovníci, správci domu	18	15 383
9152 Vrátní, hlídači, uváděči a šatnářky	326	11 304
9162 Metaři, čistíči záchodků, žump, kanálů a podobných zařízení	20	22 878
9211 Pomocní a nekvalifikovaní dělníci v zemědělství	16	15 010
9312 Pomocní a nekvalifikovaní dělníci na stavbách a údržbě silnic, přehrad	27	18 412
9321 Pomocní a nekvalifikovaní montážní a manipulační dělníci	836	15 951
9322 Ruční baliči a pytlovači	141	16 154
9323 Dělníci nádvorní skupiny (pomocní montéři)	169	15 035
9333 Vazači a nosiči břemen, přístavní dělníci (dokaři)	35	16 237
9339 Pomocní a nekvalifikovaní pracovníci v dopravě, ve skladech, v telekomunikacích	584	14 916

### Hrubá měsíční mzda a její složky, diference, placená doba podle podskupin zaměstnání KZAM-R

kraj: Zlínský

Diference				Průměr	Vybrané složky hrubé měsíční mzdy					Placená doba
1. decil	1. kvartil	3. kvartil	9. decil		prémie a odměny	příplatky za přesčas	příplatky ostatní	náhrady	odměny za pohotovost	
Kč/měs	Kč/měs	Kč/měs	Kč/měs	Kč/měs	%	%	%	%	%	hod/měs
13 578	14 224	18 508	23 122	17 650	9,0	0,6	16,9	9,1	0,0	167,9
12 068	13 875	20 223	23 265	17 245	10,0	0,5	7,2	9,7	0,0	167,9
16 034	21 168	29 461	32 237	25 090	25,5	1,6	8,5	16,6	0,0	163,1
11 708	14 216	19 038	21 545	16 788	13,0	1,2	7,1	15,7	0,0	169,8
15 292	18 582	27 277	34 908	23 344	10,1	0,8	13,1	11,3	0,0	170,5
9 720	10 497	12 134	12 903	11 491	14,0	0,3	1,2	14,2	0,0	163,7
12 379	13 770	15 951	17 288	14 982	8,8	0,3	2,1	11,3	0,0	169,8
9 843	10 708	13 831	15 606	12 416	5,6	0,7	2,2	13,2	0,0	169,1
13 675	14 532	18 293	21 574	16 931	25,8	1,1	3,4	12,4	0,0	170,4
16 566	17 672	23 746	28 501	21 241	16,8	1,8	16,3	11,7	0,0	178,1
14 169	15 992	21 156	23 874	18 828	6,0	1,0	12,9	11,9	0,0	168,1
14 468	16 008	19 782	23 222	18 083	10,3	1,8	5,4	11,0	0,0	176,1
10 792	12 184	15 510	19 701	14 493	7,8	0,8	1,5	14,5	0,0	166,0
12 084	14 404	19 283	22 455	16 939	16,5	0,2	0,1	10,9	0,0	172,1
11 294	12 070	13 898	19 733	13 526	7,1	0,4	2,3	11,9	0,0	177,8
23 314	29 811	33 311	35 633	30 798	6,7	1,6	18,3	13,0	0,0	165,2
18 835	20 485	24 374	26 591	22 314	6,4	0,5	16,1	13,7	0,0	159,6
12 776	16 623	21 335	24 751	19 409	14,1	1,4	2,2	10,0	0,2	179,3
16 059	17 620	21 063	22 533	19 332	0,7	4,9	10,5	8,7	0,8	182,8
17 380	18 246	21 335	22 468	19 884	14,5	1,7	6,8	12,7	0,7	185,1
13 825	16 301	22 641	26 712	19 807	17,8	1,8	2,7	11,2	0,8	183,4
21 487	24 596	30 125	36 918	28 186	28,9	2,3	1,9	11,3	0,0	177,5
16 998	18 255	22 611	25 286	20 469	19,9	3,3	2,4	10,0	0,3	199,5
20 463	22 792	28 718	32 506	26 017	17,4	3,1	1,9	13,4	0,6	191,9
11 731	13 257	18 715	21 729	16 453	14,0	0,8	3,5	14,8	0,0	165,3
12 039	15 201	23 103	26 597	19 278	20,8	1,1	3,7	11,4	0,2	169,6
8 962	9 853	12 606	14 870	11 592	11,5	1,3	4,7	10,7	0,0	171,8
8 888	9 179	9 818	11 131	9 860	5,9	0,1	2,2	10,9	0,0	168,9
9 409	11 637	19 676	27 446	16 768	13,4	1,3	2,2	8,5	0,0	173,8
9 328	10 101	13 713	19 050	12 731	4,5	2,1	12,6	8,9	1,0	175,7
18 001	19 216	24 785	25 597	22 149	27,1	0,5	2,4	9,6	0,5	165,9
9 049	14 324	16 062	19 954	14 908	9,0	0,7	2,9	9,8	0,0	187,9
12 249	16 302	24 105	25 649	19 417	21,6	0,7	0,5	7,5	3,3	170,3
11 772	13 540	20 038	27 805	17 866	16,8	0,8	2,4	11,1	0,0	172,1
11 549	14 057	18 498	20 584	16 280	18,8	1,2	6,4	11,4	0,0	174,1
12 054	13 094	16 677	18 640	15 410	26,5	0,4	4,2	11,0	0,1	168,4
12 430	14 004	17 613	18 921	16 011	20,9	0,8	2,0	11,6	0,0	172,1
10 788	12 627	17 808	21 261	15 696	14,0	1,1	3,8	11,5	0,3	171,1

Revidované výsledky ke dni 9. 12. 2010

**Průměrná měsíční odpracovaná a neodpracovaná doba zaměstnanců  
podle podskupin zaměstnání KZAM-R**

kraj: **Zlínský**

Podskupiny zaměstnání KZAM-R	Počet zaměstnanců přečtený podle eviden. měsíců	Odpracovaná doba		Neodpracovaná doba		
		celkem	z toho přesčas	celkem	z toho	
					nemoc	dovolená
		hod/měs	hod/měs	hod/měs	hod/měs	hod/měs
1210 Ředitelé a prezidenti velkých organizací, podniků	123	148,7	0,0	20,6	1,9	14,4
1221 Ved. pracovníci v zemědělství, lesnictví, rybář. a mysliv.	53	139,5	0,9	26,1	3,1	16,8
1222 Vedoucí pracovníci v průmyslu (ve výrobě)	411	145,8	0,6	20,3	1,6	14,4
1223 Vedoucí pracovníci ve stavebnictví a zeměměřičtí	104	153,3	2,0	20,7	1,3	14,5
1224 Vedoucí pracovníci ve velkoobchodě a v maloobchodě	481	149,8	1,6	22,6	4,4	15,7
1226 Ved. pracovníci v dopr., skladování, telekom. a na pošt. úř.	199	139,5	0,6	23,6	2,5	16,6
1227 Ved. prac. v organ.zaměřených na poskytování obch.služ.	97	146,4	0,0	25,3	4,0	17,4
1228 Ved.prac. v pečovatel., úklidových a podobných službách	23	145,7	0,7	22,0	1,0	17,0
1229 Ved. pracovních dílčích celků jinde neuved. (kult.,zdrav.)	64	154,5	6,5	23,0	2,0	16,4
1231 Vedoucí pracovníci finančních a hospodářských útvarů	236	147,3	0,3	20,6	1,7	14,3
1232 Ved. prac. personálních útvarů a útvarů průmysl. vztahů	60	144,8	0,4	22,9	2,4	16,0
1233 Vedoucí pracovníci odbytových útvarů (vč. průzkumu trhu)	191	148,0	0,7	19,9	1,2	14,9
1234 Ved. prac. reklamních útvarů a útvarů pro styk s veřejností	30	144,6	0,6	20,2	3,2	13,3
1235 Vedoucí pracovníci zásobovacích útvarů	99	145,6	0,6	20,9	2,0	14,9
1236 Vedoucí pracovníci výpočetních útvarů	33	144,7	0,5	21,0	1,5	14,9
1237 Vedoucí pracovníci výzkumných a vývojových útvarů	103	146,4	0,2	18,0	0,5	13,9
1239 Vedoucí pracovníci ostatních útvarů jinde neuvedení	105	145,1	0,2	21,8	1,5	14,9
1311 Vedoucí, ředitelé v zemědělství, lesnictví, rybářství	14	154,1	0,0	19,4	0,0	13,9
1312 Vedoucí, ředitelé v průmyslu (ve výrobě)	103	149,9	0,4	19,9	0,9	13,5
1313 Vedoucí, ředitelé ve stavebnictví a zeměměřičtí	65	146,9	0,2	26,2	1,9	15,0
1314 Vedoucí, ředitelé ve velkoobchodu a maloobchodu	674	151,3	3,6	22,1	4,1	14,2
1315 Vedoucí, ředitelé v restauracích a hotelích	16	144,2	0,0	22,7	3,1	15,1
1316 Vedoucí v dopravě, sklad., telekomun. a na pošt. úřadech	55	143,0	0,8	23,1	1,7	16,1
1317 Ved., ředitelé v podnicích poskytujících obchodní služby	56	147,6	0,2	26,8	2,4	17,8
1319 Vedoucí, ředitelé malých organizací ostatní (kult.,zdrav.)	28	154,0	0,1	17,3	1,6	12,8
2113 Chemici	22	141,1	0,3	27,0	4,5	16,8
2119 Ostatní vědci a odborníci v příbuz. oborech jinde neuved.	84	146,7	1,0	21,5	1,5	15,9
2131 Projektanti a analytici výpočetních systémů	22	149,3	0,3	17,6	0,0	13,3
2132 Programátoři	134	148,3	1,0	21,9	2,2	13,8
2139 Ostatní odborníci zabývající se výp. tech. jinde neuvedení	135	147,8	1,6	20,8	2,8	14,8
2142 Projektanti staveb a areálů, stavební inženýři	157	150,0	1,0	21,8	2,6	14,8
2143 Projektanti elektrotechnických zařízení, elektroinženýři	102	143,7	0,3	22,9	1,3	15,9
2144 Projektanti elektronických syst. a telekomunikačních sítí	64	147,7	3,3	21,9	0,4	17,1
2145 Projektanti a konstruktéři strojních zařiz., strojní inženýři	429	145,3	0,6	21,3	1,9	14,4
2146 Chemičtí inženýři, technologové	99	144,1	0,5	21,5	1,3	15,2
2149 Ostatní architekti, projektanti, konstrukt.a techn.inženýři	70	148,5	0,5	19,5	0,5	14,6
2211 Bakteriologové, biologové, ekologové, zoologové	33	150,4	3,6	23,2	0,5	17,6
2212 Farmakologové, anatomové, biochemici,fyziolog., patolog.	11	151,9	4,8	22,2	1,5	16,9
2213 Agronomové, šlechtitelé a odborníci v příbuzných oborech	19	155,8	0,0	17,6	0,3	14,3
2221 Lékaři, ordináři (kromě zubních lékařů)	575	162,3	14,4	24,6	2,6	17,1
2224 Farmaceuti, magistři v lékárně, lékárníci	53	152,9	3,7	24,2	1,7	16,5
2411 Odborní pracov. na úseku účetnictví, financí, daní, apod.	209	146,6	0,7	22,0	1,9	14,3
2412 Odbor. pracovníci na úseku zaměstnaneckých, pers. věcí	45	144,7	0,6	23,5	3,2	15,4
2413 Odborní pracovníci v bankovníctví a pojišťovnictví	590	145,4	0,5	26,6	4,7	17,7

Revidované výsledky ke dni 9. 12. 2010

**Průměrná měsíční odpracovaná a neodpracovaná doba zaměstnanců  
podle podskupin zaměstnání KZAM-R**

kraj: **Zlínský**

Podskupiny zaměstnání KZAM-R	Počet zaměstnanců přečtený podle eviden. měsíců	Odpracovaná doba		Neodpracovaná doba		
		celkem	z toho přesčas	celkem	z toho	
					nemoc	dovolená
		hod/měs	hod/měs	hod/měs	hod/měs	hod/měs
2419 Ostatní odborní pracovníci v oblasti podnikání	185	<b>143,8</b>	0,1	22,9	3,6	14,6
2421 Právníci, právní poradci (mimo advokacie a soudnictví)	36	<b>147,1</b>	0,0	22,0	3,3	13,9
2432 Odborní pracovníci knihoven (kromě řadových)	19	<b>148,6</b>	0,6	21,7	3,1	16,4
2441 Ekonomové - vědečtí pracovníci, specialisté, experti	111	<b>148,7</b>	0,5	20,7	2,2	15,3
2447 Tlumočníci a překladatelé	11	<b>149,3</b>	0,1	20,5	0,4	15,8
2451 Spisovatelé, autoři, kritikové, novináři, redaktori	34	<b>154,6</b>	0,0	21,8	1,8	13,7
2470 Odborní administrativní pracovníci jinde neuvedení	39	<b>146,7</b>	0,0	24,8	5,1	16,4
3111 Technici ve fyzikálních a příbuzných oborech	55	<b>138,9</b>	0,2	27,6	4,5	14,7
3112 Stavební technici	392	<b>155,9</b>	3,8	21,7	2,8	15,3
3113 Elektrotechnici	337	<b>146,8</b>	3,3	22,8	3,8	14,5
3114 Elektronici a technici v radiokomunikacích a telekomunik.	138	<b>150,6</b>	3,8	19,9	2,5	14,8
3115 Strojírenští technici	1 014	<b>141,2</b>	1,7	24,3	2,5	14,5
3116 Chemičtí technici	517	<b>142,9</b>	2,1	22,3	2,5	14,7
3118 Technici v kartografii, kresličí a zeměměřiči	145	<b>144,2</b>	0,9	20,4	1,7	13,7
3119 Ostatní techničtí pracovníci jinde neuvedení	968	<b>145,7</b>	2,4	22,6	2,8	14,0
3121 Poradci ve výpočetní technice	67	<b>149,6</b>	0,7	21,4	1,6	14,8
3122 Operátoři a obsluha výpočetní techniky	116	<b>142,8</b>	1,4	26,0	4,0	14,6
3123 Operátoři průmyslových robotů, nc strojů	68	<b>137,3</b>	4,3	30,6	5,1	14,5
3129 Ostatní technici ve výpočetní technice jinde neuvedení	46	<b>151,5</b>	1,5	21,7	1,7	16,4
3134 Obsluha lékařských zařízení	83	<b>157,7</b>	17,4	28,4	5,6	18,9
3151 Kolaudační technici a technici protipožární ochrany	22	<b>142,2</b>	2,5	23,9	3,5	16,0
3152 Bezpečnostní tech.a tech. pro kontrolu zdravotní nezávad.	173	<b>140,8</b>	1,2	25,1	3,0	16,2
3160 Technici železničního provozu	267	<b>138,2</b>	3,7	23,2	3,0	15,0
3211 Technici a laboranti v oblasti biologie a v příbuz. oborech	250	<b>153,3</b>	8,6	26,2	2,9	18,5
3212 Technici v agronomii, v lesnictví a v zemědělství	164	<b>149,9</b>	1,1	23,5	3,9	14,3
3221 Asistenti zdravotničtí	26	<b>148,7</b>	4,5	21,1	5,9	11,7
3223 Dietetici a odborníci na výživu	25	<b>150,4</b>	3,4	23,2	2,5	15,8
3226 Rehabilitační a fyzioterapeutičtí pracovníci	107	<b>146,8</b>	2,5	27,2	7,0	16,1
3228 Farmaceutičtí asistenti	56	<b>150,2</b>	0,8	24,0	2,4	16,5
3229 Ostatní střední zdravotničtí pracovníci jinde neuvedení	25	<b>160,9</b>	4,2	14,5	1,8	11,6
3231 Ošetřovatelé, všeobecné zdravotní sestry	1 598	<b>146,8</b>	5,3	25,0	5,3	15,9
3232 Ženské sestry, porodní asistentky	177	<b>146,1</b>	5,4	24,1	5,4	15,2
3233 Sestry pro péči o dítě	165	<b>142,2</b>	3,5	26,1	6,8	15,1
3235 Sestry pro intenzivní péči	161	<b>147,1</b>	8,3	26,0	7,1	14,9
3412 Pojišťovací agenti	80	<b>145,1</b>	0,0	26,5	4,7	16,7
3415 Obchodní cestující, prof. poradci v obchodě, obch.zástupci	456	<b>151,1</b>	0,6	20,4	2,8	14,0
3416 Nákupčí	315	<b>145,2</b>	0,9	21,9	3,1	13,7
3417 Odhadci a zbožíznalci	18	<b>154,3</b>	4,0	19,9	2,5	16,3
3419 Ostatní pracovníci - obchodní zprostředkovatelé jinde n.	13	<b>149,1</b>	0,0	24,3	3,1	18,4
3421 Obchodní agenti	550	<b>146,2</b>	0,5	22,3	3,2	14,1
3422 Odbytoví a přepravní agenti	429	<b>146,4</b>	2,2	22,5	3,6	14,3
3429 Ostatní obchodní agenti a makléři jinde neuvedení	14	<b>139,1</b>	0,0	25,9	9,3	13,0
3431 Odborné sekretářky, sekretáři	180	<b>145,5</b>	0,1	24,6	4,3	14,6
3433 Prac. v oblasti účetnictví,fakturace,rozpočet., kalkulace	1 214	<b>146,7</b>	0,7	22,7	3,1	14,4

Revidované výsledky ke dni 9. 12. 2010

**Průměrná měsíční odpracovaná a neodpracovaná doba zaměstnanců  
podle podskupin zaměstnání KZAM-R**

kraj: **Zlínský**

Podskupiny zaměstnání KZAM-R	Počet zaměstnanců přečtený podle eviden. měsíců	Odpracovaná doba		Neodpracovaná doba		
		celkem	z toho přesčas	celkem	z toho	
					nemoc	dovolená
		hod/měs	hod/měs	hod/měs	hod/měs	hod/měs
3434 Pracovníci v oblasti statistiky a matematiky	32	145,4	0,7	22,0	3,3	15,7
3435 Pracovníci v oblasti práce a mezd (kromě účetních)	42	146,5	0,2	22,4	2,5	13,4
3436 Referenti osobních oddělení	108	143,5	0,4	23,8	3,5	15,1
3439 Ostatní odborní administrativní pracovníci jinde neuvedení	564	145,7	1,0	25,9	4,8	15,2
3471 Aranžéři, průmysloví a komerční návrháři, bytoví architekti	51	147,9	0,1	22,3	4,0	14,3
4112 Kancelářští pracovníci a obsluha zařiz. na zpracování textu	49	147,2	0,5	24,0	2,5	17,1
4113 Pracovníci přípravy dat výpočetní techniky	39	150,5	0,1	23,2	1,7	16,5
4115 Sekretářky, sekretáři	422	144,7	0,6	24,9	5,8	14,8
4121 Nižší účetní	227	149,6	0,4	22,1	3,5	13,3
4123 Nižší finanční, daňoví úředníci a úředníci v příb. oborech	17	154,4	0,0	19,1	2,3	14,2
4131 Úředníci ve skladech	836	145,5	3,0	25,3	5,8	14,1
4132 Úředníci ve výrobě (např. výrobní plánovači)	239	142,3	1,7	25,6	3,4	14,2
4133 Úředníci v dopravě a v přepravě (dispečeri, kontr. apod.)	136	141,8	1,1	25,5	5,7	15,0
4141 Řadoví knihovníci, archiváři, evidenční pracovníci	26	142,5	0,0	25,0	3,4	14,8
4142 Poštovní doručovatelé, úředníci v třídárnách	710	132,3	0,7	30,6	7,6	16,9
4190 Ostatní nižší úředníci jinde neuvedení	52	147,2	0,5	23,1	3,4	15,0
4211 Pokladníci (v bankách, pojišťov., spořitelnách, na poště)	137	143,4	0,7	25,5	4,1	16,8
4212 Úředníci na přepážkách a směnárníci	497	137,6	0,5	25,5	4,2	16,3
4213 Pokladníci v obchodě, společném stravování apod.	706	143,9	1,4	26,2	9,6	14,3
4215 Bookmakeři, krupiéři a úředníci sázkových kanceláří	96	152,7	4,2	19,6	1,8	14,3
4221 Úředníci cestovních kanceláří	11	147,1	0,1	24,2	7,8	12,5
4222 Recepční	51	148,5	1,0	18,2	3,9	12,5
4223 Telefonisté	24	143,7	0,5	29,6	8,7	17,4
4224 Informátoři	12	148,6	2,7	24,8	1,8	18,4
5121 Pracovníci dohlížející nad obsluh. personálem, hospodyně	62	145,5	1,8	24,0	5,9	14,2
5122 Kuchaři	337	146,5	3,4	25,2	7,1	13,8
5123 Číšníci, servírky	75	146,7	3,0	20,6	6,4	12,1
5132 Pečovatelé a pomoc. ošetřovat. v zařiz.soc. péče, v nemoc.	659	142,8	3,3	28,0	7,8	15,8
5144 Maséři	38	142,3	0,4	22,7	7,4	12,5
5161 Hasiči, požárníci	219	150,4	8,3	21,1	3,4	15,9
5169 Ostatní pracovníci ochrany a ostrahy jinde neuvedení	262	150,6	5,5	20,8	6,4	11,7
5211 Prodavači v obchodech	2 355	145,1	1,9	26,6	8,8	14,2
5220 Prodavači ve stáncích a na tržištích	12	147,4	3,7	26,2	3,9	17,1
6111 Pěstitelé polních plodin	25	153,3	10,5	29,4	14,7	9,6
6121 Chovatelé hospodářských zvířat (kromě drůbeže a včel)	136	154,9	12,3	29,7	13,5	14,7
6141 Dělníci pro pěstění a ošetřování lesa	36	142,6	1,0	29,6	12,0	10,9
7121 Zedníci z tradičních materiálů (bambus, hlína atd.)	95	147,1	9,3	36,2	13,9	14,2
7122 Zedníci, kameníci, omítkáři	347	145,0	7,1	35,7	12,0	13,9
7123 Betonáři, děl.specializovaní na pokládání beton. povrchů	176	146,2	7,1	30,0	7,3	15,0
7124 Tesaři a truhláři	152	150,2	10,7	35,0	8,4	14,7
7125 Stavební montážníci	104	150,1	11,6	34,8	8,0	15,4
7129 Ostatní stavební děl. stav. výroby a prac. v ost. oborech	352	151,2	10,9	35,3	10,8	15,0
7136 Instalatéři, potrubáři, stavební zámečníci, klempíři	250	147,1	4,5	24,6	5,8	14,0
7137 Stavební a provozní elektrikáři	169	151,0	8,5	24,7	5,9	14,4



Revidované výsledky ke dni 9. 12. 2010

**Průměrná měsíční odpracovaná a neodpracovaná doba zaměstnanců  
podle podskupin zaměstnání KZAM-R**

kraj: Zlínský

Podskupiny zaměstnání KZAM-R	Počet zaměstnanců přečtený podle eviden. měsíců	Odpracovaná doba		Neodpracovaná doba		
		celkem	z toho přesčas	celkem	z toho	
					nemoc	dovolená
		hod/měs	hod/měs	hod/měs	hod/měs	hod/měs
7141 Malíři a tapetaři	15	153,6	4,7	21,6	4,0	13,1
7142 Lakýrníci a pracovníci v příbuzných oborech	133	134,0	4,7	33,2	9,5	13,5
7211 Formíři a jádraři	50	127,8	12,3	45,2	9,0	14,4
7212 Svářeči, řezači plamenem a páječi	262	133,7	4,9	36,4	12,5	13,5
7213 Výrobci a opraváři výrobků a dílů z plechů	99	135,0	1,9	28,1	3,6	14,1
7214 Montéři kovových konstrukcí	46	153,4	8,9	24,8	10,5	8,8
7215 Montéři lan a zdvihacích zařiz. (např. na lodích, letadel)	12	139,4	6,4	32,0	10,6	14,9
7221 Kováři, obsluha kovacích lisů, obsluha bucharů	174	120,5	3,0	44,7	16,9	13,0
7222 Nástrojaři, kovomodeláři, kovodělníci, zámečníci	1 916	138,9	5,1	29,0	6,2	14,1
7223 Seřizovači a obsluha obráběcích strojů	1 404	135,8	4,1	32,5	6,9	14,4
7224 Brusiči, leštiči a ostříči nástrojů	100	144,7	3,4	26,9	5,5	14,4
7231 Mechanici a opraváři motorových vozidel	560	148,2	4,6	27,1	5,4	16,0
7234 Mechanici a opraváři kolejových vozidel	97	136,0	2,5	26,6	5,2	16,7
7235 Mechanici obráběcích, zemědělských strojů a prům. zařiz.	1 084	143,6	5,5	26,1	7,0	14,4
7239 Ostatní mechanici a opraváři strojů a zařízení bez elektro	483	139,9	4,0	31,4	6,3	14,1
7241 Elektromech.a seřizovači různých typů elektrických zařiz.	1 755	139,0	4,6	29,5	7,2	14,2
7242 Mechanici, opraváři a seřizovači elektr. částí aut, letadel	94	141,5	2,0	25,1	4,4	15,8
7243 Mechanici, seřizovači, opraváři elektronických zařízení	254	136,9	1,8	31,9	5,7	14,6
7246 Montéři a opraváři silnoproudých elektrických vedení	68	150,8	8,9	23,0	2,8	15,9
7247 Montéři a opraváři slaboproudých elektrických vedení	29	151,6	5,9	19,1	0,0	15,5
7311 Výrobci, mechanici a opraváři přesných přístrojů a zařízení	454	134,8	1,7	30,0	7,9	15,1
7341 Tiskaři, sazeči (kromě obsluhy tiskárenských strojů)	23	152,5	5,9	22,5	1,7	13,6
7345 Knihvazači a pracovníci v příbuzných oborech	42	143,1	6,3	28,2	9,9	11,7
7346 Sítotiskaři, deskotiskaři a textilní tiskaři	14	144,2	2,2	21,5	1,4	14,5
7411 Zpracovatelé masa, ryb vč. uzenářů a konzerv. masa a ryb	621	143,1	7,4	29,4	9,1	11,1
7412 Zpracovatelé pekárenských a cukrářských výrobků	96	143,7	3,8	28,6	9,8	17,0
7419 Ostatní zpracovatelé - výrobci potravinářských výrobků	27	148,7	1,3	21,2	4,4	14,8
7422 Uměleč. truhláři, řezbáři, výrobci a oprav.výrobků ze dřeva	708	118,7	2,2	36,9	10,0	10,8
7439 Ostatní dělníci při výrobě textilu, oděvů a výrobků z kůží	11	138,5	0,3	28,4	8,5	10,7
7442 Obuvníci, vč. opravářů obuvi (kromě strojních obuvníků)	138	140,5	4,4	34,2	13,1	13,3
8122 Obsluha zařízení ve slévárenství (taviči, slévači)	165	111,4	2,5	47,9	8,3	11,8
8123 Obsluha zařízení na tepelné zpracování kovů	39	144,1	3,5	23,2	2,8	14,6
8126 Obsluha zařízení na úpravu kovového odpadu	20	150,9	11,5	46,7	8,1	15,5
8141 Obsluha pily a jiného zařízení na zpracování dřeva	54	147,8	12,6	32,0	11,8	13,3
8149 Obsluha ostatních zařiz.na zpracování dřeva a v papírnách	169	122,5	0,9	29,4	10,5	11,6
8153 Obsluha filtrů a třídičů (vč. výparníků, podtlakov. nádob)	31	137,2	4,4	28,9	7,0	13,9
8159 Obsluha ostat. zařízení při chemické výrobě jinde neuved.	514	128,9	1,1	32,9	5,2	19,0
8161 Obsluha zařízení při výrobě a rozvodu elektřiny	15	143,4	8,4	36,9	21,6	11,1
8162 Obsluha parních turbín, ohřivačů a motorů	164	141,9	6,7	25,5	4,2	15,9
8163 Obsluha zařízení při úpravě, čištění a rozvodu vody	307	145,5	3,4	23,3	5,3	14,4
8171 Obsluha automatických nebo poloaut. montážních linek	337	137,9	3,9	30,2	8,5	13,8
8180 Obsluha strojů a zařízení pro práce na železničním svršku	90	146,6	2,8	20,1	2,6	14,6
8211 Obsluha automat. nebo poloaut. obráb.strojů (kromě 722)	861	138,7	5,5	33,1	12,3	13,4
8212 Obsluha strojů na výrobu maltovin, vápna, cementu	23	167,0	18,0	28,5	6,9	13,7

Revidované výsledky ke dni 9. 12. 2010

**Průměrná měsíční odpracovaná a neodpracovaná doba zaměstnanců  
podle podskupin zaměstnání KZAM-R**

kraj: Zlínský

Podskupiny zaměstnání KZAM-R	Počet zaměstnanců přečtený podle eviden. měsíců	Odpracovaná doba		Neodpracovaná doba		
		celkem	z toho přesčas	celkem	z toho	
					nemoc	dovolená
		hod/měs	hod/měs	hod/měs	hod/měs	hod/měs
8222 Obsluha strojů na výrobu střeliva a výbušnin	632	131,5	5,0	36,0	9,2	14,5
8223 Obsluha strojů při konečné úpravě ochranných povlaků	192	136,9	3,0	30,7	10,8	12,1
8231 Obsluha strojů na výrobu pryžových výrobků (např. obuvi)	3 290	130,1	5,5	32,8	5,5	13,5
8232 Obsluha strojů na výrobu plast. výrobků (vč. laminování)	1 035	129,6	5,2	39,6	11,6	13,0
8251 Obsluha tiskárenských strojů	100	145,6	5,2	24,7	4,8	14,2
8253 Obsluha strojů na výrobu předm. z lepenky (vč. kartonáže)	23	127,6	1,7	35,9	14,6	12,7
8264 Obsluha strojů na bělení, barvení, čištění, praní, žehlení	19	147,4	2,3	22,3	1,9	13,7
8266 Obsluha strojů na výrobu a dokončovací úpravy obuvi	866	136,2	4,2	32,6	9,2	12,9
8271 Obsluha strojů na zpracování a konzervování masa a ryb	187	137,3	6,0	32,4	12,7	12,7
8273 Obsluha strojů na mletí zrn a koření	27	146,1	10,0	31,1	12,6	14,1
8274 Obsluha strojů na zpracování mouky, výrobu pečiva	388	137,6	3,9	30,2	10,4	15,6
8281 Montážní dělníci montující mechanická zařízení (stroje)	592	148,9	11,4	26,4	11,2	11,6
8282 Montážní dělníci montující elektrická zařízení	512	128,0	3,0	38,0	9,3	11,3
8284 Montážní dělníci montující výrobky z kovů, pryže a plastů	192	141,3	2,3	30,6	11,7	12,0
8290 Obsluha jin. stacionárních zařízení a ost. montážní dělníci	46	148,0	7,3	29,5	9,2	14,4
8311 Strojvedoucí	186	138,1	7,7	26,7	5,1	16,5
8313 Dělníci zabezpeč. sestavování vlaků (brzdaři, výhybkáři)	259	133,3	2,7	26,4	3,7	15,7
8321 Řidiči osobních a malých dodávk. automobilů, taxikáři	83	158,7	8,3	20,4	2,7	13,4
8322 Řidiči sanitních a rzp vozů	59	158,2	15,5	24,2	4,3	15,7
8323 Řidiči autobusů, trolejbusů a tramvají	594	152,8	11,3	31,8	6,3	20,1
8324 Řidiči nákladních automobilů a tahačů	809	154,7	10,7	28,1	7,9	14,5
8326 Řidiči speciálních vozidel	72	150,7	10,7	26,5	4,5	14,0
8331 Obsluha zemědělských a lesních strojů	105	170,8	23,7	27,2	9,3	11,0
8332 Obsluha zemních a příbuzných strojů	229	156,7	16,6	34,2	9,0	17,3
8333 Obsluha jeřábů, zdvihacích a podob. manipulačních zařiz.	150	132,3	3,7	32,9	4,4	13,2
8334 Obsluha vysokozdvíhých a ostatních motorových vozíků	642	143,2	4,7	26,2	5,8	14,0
9132 Pomocníci a uklízeči v kancelář., hotel., nemocnicích ap.	1 041	142,3	3,4	29,3	9,3	14,3
9133 Ruční pradelci a žehlíři (kromě obsluhy strojů)	46	138,7	0,8	29,9	10,1	16,7
9141 Domovníci, správci domu	18	157,2	4,5	16,6	0,6	11,3
9152 Vrátní, hlídači, uváděči a šatnářky	342	151,8	8,2	23,3	6,0	13,2
9162 Metaři, čističi záchodků, žump, kanálů a podob. zařízení	20	142,6	3,5	23,1	5,4	14,2
9211 Pomocní a nekvalifikovaní dělníci v zemědělství	17	158,1	12,1	28,8	13,2	13,0
9312 Pomocní a nekvalifik. dělníci na stavbách a údržbě silnic	29	141,7	3,6	28,2	10,8	14,8
9321 Pomocní a nekvalifikovaní montážní a manipulační dělníci	902	141,3	4,9	30,4	10,6	12,0
9322 Ruční baliči a pytlovači	152	142,3	7,7	31,1	11,0	13,6
9323 Dělníci nádvorní skupiny (pomocní montéři)	175	143,9	2,5	24,4	4,4	12,8
9333 Vazači a nosiči břemen, přístavní dělníci (dokaři)	37	144,2	4,8	27,6	6,6	12,7
9339 Pomocní a nekvalif. prac. v dopr., ve skladech, v telekom.	611	144,1	5,2	26,7	6,7	14,4





# Dodatek

**Technický popis šetření**



## Dodatek – Technický popis šetření

Technický popis šetření přibližuje metodické postupy používané při zpracování podnikatelské sféry Regionální statistiky ceny práce (RSCP-PS). Popis je rozdělen do pěti kapitol: metoda výběru ekonomických subjektů, vstupní údaje, nejdůležitější sledované veličiny, dopočtové metody a definice vybraných pojmů.

### 1. Metoda výběru ekonomických subjektů

Kapitola popisuje základní soubor šetření, strukturu výběrového souboru a postup při výběru ekonomických subjektů (ES).

#### 1.1. Základní soubor

Základním souborem RSCP-PS jsou aktivní ekonomické subjekty z registru ekonomických subjektů Českého statistického úřadu (ČSÚ), které mají 10 a více zaměstnanců a přísluší do podnikatelské sféry a do institucionálních sektorů nefinančních podniků, finančních institucí nebo vládních institucí. Ekonomické subjekty, které přísluší do podnikatelské sféry, odměňují zaměstnance mzdou podle § 109, odst. 2 zákona č. 262/2006 Sb., zákoníku práce, ve znění pozdějších předpisů. Způsob odměňování se zjišťuje pomocí registru „Automatizovaného rozpočtového informačního systému“ (ARIS), který je spravován Ministerstvem financí. Registr ekonomických subjektů (RES) je detailně popsán na internetových stránkách ČSÚ ([www.czso.cz](http://www.czso.cz)).

#### 1.2. Struktura výběrového souboru

Statistické šetření RSCP-PS za 1. - 3. čtvrtletí 2009 zahrnuje 3352 ekonomických subjektů, které reprezentují přibližně 1273 tisíc zaměstnanců. Strukturu výběrového souboru RSCP-PS bez non-response (dále jen výběrový soubor) ukazují z různých pohledů pro 1. - 3. čtvrtletí 2009 následující tabulky.

Výběrový soubor RSCP podnikatelské sféry			
	RSCP-PS Celkem	RSCP-PS – kraj Zlínský	
		se sídlem v kraji	se sídlem mimo kraj
Počet ekonomických subjektů	3 352	184	273
Počet zaměstnanců	1 273 tisíc	46 tisíc	16 tisíc

Tabulka 1

Odvětvová skladba výběrového souboru RSCP-PS – kraj Zlínský			
Kód CZ-NACE		Počet ekonomických subjektů	
		se sídlem v kraji	se sídlem mimo kraj
A	Zemědělství, lesnictví a rybnářství	9	4
B	Těžba a dobývání	1	1
C	Zpracovatelský průmysl	94	52
D	Výroba a rozvod elektřiny, plynu, tepla	2	7
E	Zásobování vodou, činnosti související s odpady	2	4
F	Stavebnictví	18	11
G	Obchod, opravy motorových vozidel	25	65
H	Doprava a skladování	8	8
I	Ubytování, stravování a pohostinství	3	4
J	Informační a komunikační činnosti		21
K	Peněžnictví a pojišťovnictví		39
L	Činnosti v oblasti nemovitostí	1	2
M	Profesní, vědecké a technické činnosti	5	5
N	Administrativní a podpůrné činnosti	5	31
O	Veřejná správa, obrana, sociální zabezpečení		7
P	Vzdělávání	2	4
Q	Zdravotní a sociální péče	8	
R	Kulturní, zábavní a rekreační činnosti		5
S	Ostatní činnosti	1	3

Tabulka 2

### 1.3. Výběr

Výběr ekonomických subjektů v RSCP-PS lze charakterizovat jako jednostupňový stratifikovaný výběr. Výběrovými jednotkami jsou ekonomické subjekty, na které se v případě vybrání vztahuje zpravodajská povinnost. Statistickými jednotkami jsou zaměstnanci, kteří jsou nositeli sledovaných statistických znaků. Základní soubor (ZS) je rozdělen do oblastí (strat) podle:

- regionů (krajů),
- velikostních kategorií,
- odvětvových skupin.

Regionem se z hlediska výběru jednotek rozumí kraj ve smyslu ústavního zákona č. 347/1997 Sb. v platném znění. Ke stratifikaci výběrové opory jsou použity tři velikostní kategorie ekonomických subjektů uvedené v tabulce 3 – Velikostní kategorie pro výběr. Stratifikační třídění obsahuje dvanáct odvětvových skupin z vybraných institucionálních sektorů podnikatelské sféry.

Vymezení strat je provedeno na základě podobnosti v charakteru ekonomické činnosti a podobnosti v zaměstnanecké struktuře.

V jednotlivých oblastech ZS, vzniklých jeho rozdělením dle příslušných stratifikačních kritérií, je vybrán stanovený podíl ekonomických subjektů. Největší subjekty s 250 a více zaměstnanci jsou zařazeny do šetření všechny (výběr s pravděpodobností rovnou 1). Menší subjekty s 10 až 249 zaměstnanci jsou vybírány v jednotlivých stratech systematickým náhodným výběrem s nestejnými pravděpodobnostmi bez vracení. Pravděpodobnosti výběru se liší podle velikosti subjektu a jejich výše je určena výběrovým podílem uvedeným v tabulce 3. Výběrový soubor ekonomických subjektů s 10 až 249 zaměstnanci se obměňuje metodou rotujícího panelu s periodou rotace devět let, tzn. k plné obměně dojde za devět let.

Velikostní kategorie pro výběr		
Kategorie	Počet zaměstnanců	Výběrový podíl [%]
1	10 až 49	4,5
2	50 až 249	15
3	250 a více	100

Tabulka 3

## 2. Vstupní údaje

Kapitola popisuje sběr dat do šetření RSCP-PS, nejdůležitější vstupní údaje a používané klasifikace a číselníky.

### 2.1. Sběr dat

Ekonomické subjekty, na které se vztahuje zpravodajská povinnost, vykazují do statistického šetření RSCP-PS údaje o všech zaměstnancích v pracovním poměru. Vybraná zpravodajská jednotka předává data na Ministerstvo práce a sociálních věcí, které je orgánem vykonávajícím státní statistickou službu. Termínem pro předání dat od respondenta je 25. den měsíce následujícího po skončení sledovaného období.

Předávaná data mají formu databázových souborů a obsahují informace o zaměstnavateli a zaměstnancích. U více než 90 % respondentů je zdrojem dat pro šetření mzdový a personální systém. Datové soubory jsou předávány ve více než 90 % případů elektronickou poštou, zbylá část respondentů posílá data na disketu, případně na papírových formulářích.

Pro kontrolu a opravu dat, připravených mzdovým a personálním systémem respondenta, případně pro pořízení vstupních dat, je určen "Lokální pořizovací program ISPV 2009", který se musí před použitím nainstalovat na lokální disk.

Pořizovací program řeší i zabezpečení dat při přenosu od respondenta ke zpracovateli. Používá přitom hybridní šifrování s veřejným a privátním klíčem.

Veřejný klíč je součástí instalace pořizovacího programu, privátní klíč je uložen na interním serveru zpracovatele. Zašifovaná data se ukládají do souboru s formátem S/MIME verze 3.

Pokud se respondenti šetření chtějí vyhnout instalaci programu, je pro ně připraven "Internetový kontrolní program", přes který lze data zaslat z kteréhokoliv počítače připojeného na internet. Tento program taktéž umožňuje kontrolu dat vytvořených mzdovým systémem a jejich zabezpečený přenos ke zpracovateli pomocí certifikovaného šifrovaného komunikačního protokolu https. V tomto programu však není umožněno respondentům provádět opravy dat.

Oba programy jsou volně k dispozici na stránkách [www.ispv.cz](http://www.ispv.cz) v sekci Pro respondenty šetření.

## **2.2. Nejdůležitější vstupní údaje**

Šetření RSCP-PS se čtvrtletní periodicitou monitoruje výdělkovou úroveň a odpracovanou dobu jednotlivých zaměstnání podle klasifikace KZAM-R v České republice.

Hodinový výdělek je přímo zjišťovaný údaj, který je definován v § 351 až § 362 zákona č. 262/2006 Sb., zákoníku práce, ve znění pozdějších předpisů. Obvykle se jedná o podíl mzdy za práci a odpracované doby za poslední čtvrtletí sledovaného období. Hodinový výdělek je krátkodobým indikátorem výdělkové úrovně.

Hrubá měsíční mzda, vypočtená z hrubé mzdy za sledované období, je druhým indikátorem, který ukazuje výdělkovou úroveň. Hrubá mzda je součtem mzdy za práci, náhrad mzdy a odměn za pracovní pohotovost, které jsou přímo sbíranými položkami. Mzda je definovaná v § 109, odst. 2 zákona č. 262/2006 Sb., zákoníku práce, ve znění pozdějších předpisů. Šetření RSCP-PS sleduje i strukturu hrubé měsíční mzdy, tj. prémie a odměny, příplatky za přesčas, ostatní příplatky, náhrady a odměny za pracovní pohotovost. Hrubá měsíční mzda a její složky se vztahují k celému sledovanému období, které zahrnuje dobu od počátku roku do konce čtvrtletí, za které se šetření provádí.

Šetření RSCP-PS dále sleduje pracovní dobu zaměstnanců. Vstupní věta o zaměstnanci obsahuje odpracovanou dobu od počátku roku a z ní počet přesčasových hodin. Odpracovaná doba u zaměstnanců odměňovaných měsíční mzdou nezahrnuje dobu svátků v jinak pracovních dnech. Věta dále obsahuje celkovou neodpracovanou dobu od počátku roku, z ní počet hodin nemoci a dovolené.

## **2.3. Klasifikace a číselníky**

RSCP-PS používá standardní statistické klasifikace a číselníky (podrobněji popsané na [www.czso.cz](http://www.czso.cz)). Použití platných statistických klasifikací je závazné jak pro orgán vykonávající státní statistickou službu, tak pro zpravodajské

jednotky, které poskytují údaje pro statistické zjišťování. Proto i RSCP-PS používá následující klasifikace a číselníky:

- KZAM-R** **Klasifikace zaměstnání;** vydáno sdělením ČSÚ č. 492/2003 Sb. ze dne 18. prosince 2003 o vydání rozšířené Klasifikace zaměstnání KZAM-R.
- CZ-ICSE** **Klasifikace postavení v zaměstnání;** vydáno sdělením ČSÚ č. 494/2003 Sb. ze dne 18. prosince 2003 o vydání Klasifikace postavení v zaměstnání.
- KKOV** **Klasifikace kmenových oborů vzdělání;** vydáno sdělením ČSÚ č. 320/2003 Sb. ze dne 9. září 2003 o zavedení Klasifikace kmenových oborů vzdělání. Poslední aktualizace byla provedena k 1. září 2008 sdělením ČSÚ č. 264/2008 Sb. ze dne 10. července 2008 o aktualizaci Klasifikace kmenových oborů vzdělání.
- LAU 1** **Číselník okresů;** od 1. ledna 2008 je systém statistické klasifikace územních struktur v České republice rozdělen, v souladu se systémem Eurostatu, na dvě části: klasifikace CZ-NUTS, systém LAU (Local Administrative Units). Z hlediska statistiky mají LAU závazný charakter. Jednotky LAU 1 (**dřívější NUTS 4**) jsou v ČR tvořeny okresy. Územní jednotky na úrovni LAU 1 přebírají kódy od dřívějších jednotek NUTS 4. Proti NUTS 4 jsou v LAU 1 následující změny:
- do kódů LAU 1 okresů krajů Vysočina a Jihomoravského se promítá změna kódů NUTS 3 těchto krajů,
  - Praha se na úrovni LAU 1 nečlení.
- CZ-NACE** **Klasifikace ekonomických činností (CZ-NACE);** vydáno sdělením ČSÚ č. 244/2007 Sb. ze dne 18. září 2007 o zavedení Klasifikace ekonomických činností.
- CZ-GEONOM** **Klasifikace zemí;** vydáno sdělením ČSÚ č. 487/2003 Sb. ze dne 18. prosince 2003 o vydání Klasifikace zemí. Poslední aktualizace byla provedena k 15. prosinci 2008 sdělením ČSÚ č. 229/2008 Sb. ze dne 26. listopadu 2008 o aktualizaci Klasifikace zemí a o ukončení zveřejňování aktualizací.

### 3. Nejdůležitější sledované veličiny

Kapitola popisuje nejdůležitější sledované veličiny, algoritmy jejich výpočtu a kritéria pro zahrnutí zaměstnanců do dalších výpočtů.

#### 3.1. Hodinový výdělek

Hodinový výdělek je přímo zjišťovaná veličina. Do výpočtu charakteristik hodinového výdělku jsou zařazeni zaměstnanci, kteří byli v evidenčním stavu v posledním dnu sledovaného období.

#### 3.2. Hrubá měsíční mzda

Hrubá měsíční mzda se vztahuje k celému sledovanému období, tedy k 1. čtvrtletí, k 1. - 2. čtvrtletí, k 1. - 3. čtvrtletí, nebo k 1. - 4. čtvrtletí. Na rozdíl od hodinového výdělku musí být hrubá měsíční mzda vypočtena z dalších přímo zjišťovaných mzdových položek a nemzdových plnění.

Hrubá mzda je v RSCP-PS definována jako součet mzdy za práci, náhrady mzdy a odměny za pracovní pohotovost. Hrubá měsíční mzda zaměstnance se vypočte podle vzorce:

$$\text{HMM} = \frac{\text{MZDA} + \text{NAHRADY} + \text{POHOTOV}}{\text{MESPLAC\_prep}}$$

kde :

HMM	je hrubá měsíční mzda zaměstnance,
MZDA	je mzda za práci zaměstnance v kumulaci za sledované období (vstupní položka věty o zaměstnanci),
NAHRADY	jsou náhrady mzdy zaměstnance v kumulaci za sledované období (vstupní položka věty o zaměstnanci),
POHOTOV	je odměna za pracovní pohotovost zaměstnance v kumulaci za sledované období (vstupní položka věty o zaměstnanci),
MESPLAC_prep	je počet přepočtených placených měsíců zaměstnance, tj. počet měsíců, odpovídajících součtu odpracované doby a doby, po kterou pobíral náhrady mzdy.

Počet přepočtených placených měsíců MESPLAC\_prep je roven počtu kalendářních měsíců v případě, že zaměstnanec s plným pracovním úvazkem po celé sledované období pracoval nebo pobíral náhrady mzdy. Pokud zaměstnanec byl v evidenčním stavu kratší dobu než sledované období, bude jeho počet placených měsíců zkrácen poměrem počtu pracovních dnů v evidenčním stavu a ve sledovaném období. Podobně se počet placených měsíců zkrátí, pokud zaměstnanec měl jinou absenci než absenci s náhradou mzdy (např. nemoc), případně měl sjednán kratší pracovní úvazek.



Hrubá měsíční mzda za určitou skupinu zaměstnanců je vážená charakteristika, v níž hrubá měsíční mzda určitého zaměstnance má váhu, odpovídající počtu jeho placených měsíců za sledované období (tzv. váha placené doby). Tento způsob výpočtu umožňuje korektní srovnání mzdové úrovně jednotlivých zaměstnání a srovnávání v čase.

Sestavy s hrubou měsíční mzdou, diferenciací a strukturou hrubé mzdy obsahují také měsíční placenou dobu. Tento údaj ukazuje počet placených hodin (odpracovaná doba a doba náhrad) za placený měsíc a je v souladu s výpočtem hrubé měsíční mzdy.

Pro zahrnutí zaměstnance do výpočtů hrubé měsíční mzdy se uplatňují následující kritéria:

- přepočtený počet placených měsíců zaměstnance je alespoň jeden měsíc,
- stanovená týdenní pracovní doba na dané pracovní místo je alespoň 30 hodin (dle doporučení Eurostatu).

### **3.3. Měsíční odpracovaná a neodpracovaná doba**

Měsíční odpracovaná (resp. neodpracovaná) doba se stejně jako hrubá měsíční mzda vztahuje k celému sledovanému období tj. k 1. čtvrtletí, k 1. - 2. čtvrtletí, k 1. - 3. čtvrtletí, nebo k 1. - 4. čtvrtletí.

Měsíční odpracovaná doba zaměstnance se vypočte podle vzorce:

$$\text{ODPRACD}_{\text{mes}} = \frac{\text{ODPRACD}}{\text{MESEVID}_{\text{prep}}}$$

kde :

- ODPRACD<sub>mes</sub> je měsíční odpracovaná doba zaměstnance,  
 ODPACD je odpracovaná doba zaměstnance v kumulaci za sledované období (vstupní položka věty o zaměstnanci),  
 MESEVID<sub>prep</sub> je počet přepočtených evidenčních měsíců zaměstnance, tj. počet měsíců, odpovídajících délce pracovního úvazku a délce pracovního poměru ve sledovaném období.

Počet přepočtených evidenčních měsíců MESEVID<sub>prep</sub> je roven počtu kalendářních měsíců v případě, že zaměstnanec s plným pracovním úvazkem po celé sledované období byl v pracovním poměru a nebyl na mateřské či rodičovské dovolené. Pokud zaměstnanec byl v evidenčním stavu kratší dobu, než sledované období, bude jeho počet evidenčních měsíců zkrácen poměrem počtu pracovních dnů v evidenčním stavu a ve sledovaném období. Podobně se počet evidenčních měsíců zkrátí, pokud zaměstnanec měl sjednán kratší pracovní úvazek.

Měsíční odpracovaná doba za určitou skupinu zaměstnanců je vážená charakteristika, v níž měsíční odpracovaná doba určitého zaměstnance má váhu, odpovídající počtu jeho evidenčních měsíců ve sledovaném období (tzv. váha

evidenční doby). Pro zahrnutí zaměstnance do výpočtů měsíční odpracované doby se uplatňují stejná kritéria jako u hrubé měsíční mzdy.

Obdobně jako odpracovaná doba se počítají měsíční neodpracovaná doba a také průměrné měsíční údaje o přesčasu, dovolené a nemoci.

## 4. Dopočtové metody

Kapitola dopočtové metody obsahuje řešení neodpovědí a popis metody vážení, hodnocení kvality odhadů a přehled publikovaných tabulek podle použitých vah.

### 4.1. Řešení neodpovědí a metoda vážení

Problém neodpovědí (tzv. non-response) či z dalších důvodů nepoužitelných dat od vybraného ekonomického subjektu je v RSCP-PS řešen metodou historické imputace a metodou upravující podnikové váhy respondentům.

Metoda vážení, používaná v RSCP-PS, umožňuje získat z dat výběrového souboru odhady charakteristik (parametrů) základního souboru. Odhady charakteristik zaměstnanecké populace základního souboru RSCP-PS jsou publikovány ve všech tabulkách s výjimkou tabulek s tříděním podle jednotlivých zaměstnání. Základem podnikových vah jsou váhové koeficienty, které vycházejí z pravděpodobnosti výběru každého ekonomického subjektu. Po úpravě vah z důvodu non-response se získají konečné podnikové váhy pomocí dopočtu na aktuální počet ES v základním souboru v rámci jednotlivých vážících strat. Podnikové váhy zvyšují při výpočtech odhadů význam dat ekonomických subjektů s relativně malým zastoupením ve výběrovém souboru. Relativně nejméně zastoupené jsou ve výběrovém souboru RSCP-PS ekonomické subjekty s 10-49 zaměstnanci, a proto mají největší váhy při výpočtech odhadů.

Výpočet váhy jednotlivých zaměstnanců je závislý na typu tabulky a také na typu publikovaného ukazatele. Přehled všech publikovaných tabulek s uvedením použitých vah je uveden v oddíle 4.3. Váha zaměstnance je součinem vah používaných v daném typu tabulkové sestavy.

Tabulky s tříděním podle podskupin zaměstnání KZAM-R (PS-V5, PS-M5 a PS-T5) obsahují charakteristiky výběrového souboru. Při interpretaci výsledků je nutno mít na zřeteli, že charakteristiky výběrového souboru nelze automaticky pokládat za odhady platné pro celou zaměstnaneckou populaci. Výběrové charakteristiky jsou ovlivněny větším relativním zastoupením velkých ekonomických subjektů ve výběrovém souboru RSCP-PS.

#### 4.2. Kvalita odhadů

Odhadované charakteristiky podléhají dvěma typům chyb – výběrovým chybám a nevýběrovým chybám. Výběrové chyby jsou způsobeny faktorem náhody při pravděpodobnostním výběru RSCP-PS. Hodnoty výběrových chyb není možné z výběrového souboru RSCP-PS dostatečně přesně kvantifikovat, nicméně používaná stratifikace výrazně snižuje jejich výši. Nevýběrové chyby bývají způsobeny především špatnou kvalitou dat předávaných respondenty (neúplné a chybné údaje) a jejich vliv je snižován několikastupňovými kontrolními mechanismy a častými kontakty zpracovatele šetření s respondenty.

#### 4.3. Přehled publikovaných tabulek podle použitých vah

Hodinový výdělek				
Tabulka	Třídící kritérium	Podniková váha	Váha placené doby	Váha evidenční doby
PS-V0	Celý kraj	X		
PS-V1	HL. třídy zaměstnání KZAM-R	X		
PS-V2	Věkové kategorie	X		
PS-V4	Vzdělání	X		
PS-V5	Podskupiny zaměstnání KZAM-R			
PS-V6	Kategorie zaměstnání	X		
PS-V8	Pohlaví	X		

Tabulka 4

Hrubá měsíční mzda				
Tabulka	Třídící kritérium	Podniková váha	Váha placené doby	Váha evidenční doby
PS-M0	Celý kraj	X	X	
PS-M1	HL. třídy zaměstnání KZAM-R	X	X	
PS-M5	Podskupiny zaměstnání KZAM-R		X	

Tabulka 5

Odpracovaná a neodpracovaná doba				
Tabulka	Třídící kritérium	Podniková váha	Váha placené doby	Váha evidenční doby
PS-T5	Podskupiny zaměstnání KZAM-R			X

Tabulka 6

## 5. Definice vybraných pojmů

Ekonomický subjekt	Ekonomický subjekt je právnický subjekt nebo fyzická osoba s postavením podnikatele, zapsaná do registru ekonomických subjektů ČSÚ. Každému ekonomickému subjektu se přiděluje identifikační číslo (IČ).
Organizační jednotka	Z hlediska mzdové statistiky RSCP se dělí ekonomické subjekty na organizační jednotky podle okresu, ve kterém jejich zaměstnanci působí. Organizační jednotku tvoří všichni zaměstnanci ekonomického subjektu, kteří působí ve stejném okrese.
Zpravodajská jednotka	Zpravodajskou jednotkou je právnická osoba, organizační složka státu nebo fyzická osoba, od níž se požaduje poskytnutí údajů ve statistickém zjišťování podle zákona č. 89/1995 Sb., o státní statistické službě, ve znění pozdějších předpisů.
Sledované období	Sledované období je období od začátku roku do konce čtvrtletí, za které se provádí výběrové statistické zjišťování.
Podnikatelská sféra	Do podnikatelské sféry patří subjekty, které odměňují mzdou podle § 109, odst. 2 zákona č. 262/2006 Sb., zákoníku práce, ve znění pozdějších předpisů.
Nepodnikatelská sféra	Do nepodnikatelské sféry patří organizace, které odměňují platem podle § 109, odst. 3 zákona č. 262/2006 Sb., zákoníku práce, ve znění pozdějších předpisů.
Základní soubor	Základním souborem RSCP-PS jsou aktivní ekonomické subjekty podnikatelské sféry z registru ekonomických subjektů ČSÚ, které mají 10 a více zaměstnanců a přísluší do institucionálních sektorů nefinanční podniky, finanční instituce nebo vládní instituce.