



# Regionální statistika ceny práce

IV. čtvrtletí 2009  
Nepodnikatelská sféra  
**Karlovarský** kraj

Výsledky ke dni 10. 3. 2010

## **Copyright - MPSV ČR**

Publikace ani její část nesmí být kopírována, rozšiřována a zařazována do informačních systémů v jakékoliv formě (elektronické, mechanické, optické, magnetické aj.) bez písemného souhlasu

**Ministerstva práce a sociálních věcí**

**Zpracovatel: TREXIMA, spol. s r.o., tř. T. Bati 299, 764 21 Zlín - Louky**

## O b s a h :

<b>Úvod</b> .....	7
-------------------	---

**Výsledková část nepodnikatelská sféra**

Základní metodické přístupy .....	11
Popis publikovaných tabulek .....	12

**Hodinový výdělek**

NS-V0	Hodinový výdělek v podnikatelské sféře .....	13
NS-V1	Hodinový výdělek podle hlavních tříd zaměstnání KZAM-R .....	14
NS-V2	Hodinový výdělek podle věkových kategorií .....	14
NS-V3	Hodinový výdělek podle platové třídy .....	15
NS-V4	Hodinový výdělek podle vzdělání .....	15
NS-V5	Hodinový výdělek podle podskupin zaměstnání KZAM-R .....	16
NS-V6	Hodinový výdělek podle kategorie zaměstnání .....	19
NS-V8	Hodinový výdělek podle pohlaví .....	19

**Hrubý měsíční plat**

NS-M0	Hrubý měsíční plat a jeho složky, diferenciacie, placená doba v nepodnikatelské sféře .....	21
NS-M1	Hrubý měsíční plat a jeho složky, diferenciacie, placená doba podle hlavních tříd zaměstnání KZAM-R.....	22
NS-M5	Hrubý měsíční plat a jeho složky, diferenciacie, placená doba podle podskupin zaměstnání KZAM-R .....	24

**Měsíční odpracovaná a neodpracovaná doba**

NS-T5	Průměrná měsíční odpracovaná a neodpracovaná doba podle podskupin zaměstnání KZAM-R .....	28
-------	--	----

**Dodatek – technický popis šetření**

1. Koncepte šetření .....	33
1.1 Základní soubor .....	33
1.2 Struktura souboru RSCP nepodnikatelské sféry .....	33
2. Vstupní údaje .....	34
2.1 Sběr dat .....	34
2.2 Nejdůležitější vstupní údaje .....	34
2.3 Klasifikace a číselníky .....	35
3. Nejdůležitější sledované veličiny .....	36
3.1 Hodinový výdělek .....	36

3.2 Hrubý měsíční plat .....	36
3.3 Měsíční odpracovaná a neodpracovaná doba .....	38
4. Přehled používaných tabulek .....	38
4.1 Kvalita údajů .....	38
4.2 Přehled publikovaných tabulek podle použitých vah .....	39
5. Definice vybraných pojmů .....	39



# Úvod



## Úvod

Regionální statistika ceny práce (RSCP) je systém pravidelného monitorování výdělkové úrovně a pracovní doby zaměstnanců v České republice formou statistického šetření. Sledovanými ukazateli výdělkové úrovně jsou hodinový výdělek a hrubá měsíční mzda (plat). Šetření metodicky vychází a je obsahově harmonizováno se strukturálním šetřením EU „Structure of Earnings Survey“, viz nařízení komise (ES) č. 1916/2000 ve znění pozdějších předpisů.

Šetření je pod názvem „Čtvrtletní šetření o průměrném výdělku“ zařazeno do programu statistických zjišťování, vyhlášených Českým statistickým úřadem (ČSÚ) ve sbírce zákonů pro příslušný kalendářní rok (viz příloha č. 2 Vyhlášky č. 398/2008 Sb., částka 129, kterou se stanoví Program statistických zjišťování na rok 2009) a pro vybrané ekonomické subjekty je povinné. Šetření provádí pracoviště státní statistické služby Ministerstva práce a sociálních věcí (MPSV). Průběh a vývoj šetření řídí komise, složená ze zástupců MPSV, ČSÚ, Ministerstva financí, České národní banky, CERGE-EI, VŠE v Praze, Českomoravské konfederace odborových svazů, Svazu průmyslu a dopravy ČR. Zpracovatelem RSCP je TREXIMA, spol. s r.o. ([www.trexima.cz](http://www.trexima.cz)).

Nejdůležitějším kritériem pro členění výsledků RSCP je příslušnost šetřeného ekonomického subjektu k podnikatelské, nebo nepodnikatelské sféře. V podnikatelské sféře probíhá šetření se čtvrtletní periodou a ve sféře nepodnikatelské je prováděno s periodou pololetní. Zdrojem dat pro nepodnikatelskou sféru je Informační systém o platech, který je spravován Ministerstvem financí. Za každou sféru jsou vydávány samostatné výsledkové publikace.

Výsledkové publikace jednotlivých krajů jsou uloženy na stránkách <http://portal.mpsv.cz/> v sekci *Zaměstnanost*, v podsekci *Statistiky* pod odkazem *Statistika výdělků*.

Monitorováním výdělků a pracovní doby zaměstnanců na úrovni České republiky se zabývá „Informační systém o průměrném výdělku“ (ISPV). Výsledková publikace je k dispozici na internetových stránkách MPSV ([www.mpsv.cz](http://www.mpsv.cz)) v sekci *Příjmy a životní úroveň*.

Důkladný popis šetření, včetně všech výsledkových publikací, poskytuje také portál [www.ispv.cz](http://www.ispv.cz). Slouží především jako podpora respondentům, kteří zde naleznou všechny potřebné informace a podpůrné nástroje pro zaslání dat. Portál je využíván také k uveřejňování odborných studií a článků, které jako zdroj informací uvádí šetření ISPV a RSCP.

Ministerstvo práce a sociálních věcí děkuje všem respondentům šetření za přípravu vstupních dat pro šetření. Svědomitý přístup respondentů a dodržování termínů pro předání dat umožňují pravidelně uveřejňovat tuto publikaci.







# Výsledková část

Nepodnikatelská sféra



## **Výsledková část nepodnikatelská sféra**

### **Základní metodické přístupy**

Tato publikace přináší charakteristiky hodinového výdělku, hrubého měsíčního platu a pracovní doby získané za nepodnikatelskou sféru šetření RSCP (RSCP-NS). V RSCP se zařazují do nepodnikatelské sféry ekonomické subjekty, které odměňují platem, viz § 109, odst. 3 zákona č. 262/2006 Sb., zákoníku práce, ve znění pozdějších předpisů.

Primárním výsledkem RSCP jsou statistiky výdělkové úrovně jednotlivých zaměstnání (v klasifikaci KZAM-R), dalším produktem jsou odhady výdělkových parametrů zaměstnanecké populace krajů v členění podle firemních i zaměstnaneckých charakteristik. Ekonomické subjekty se v RSCP člení na organizační jednotky, jestliže je možné provést vnitřní rozčlenění podle okresů, ve kterých dílčí jednotky působí. Výsledky podle krajů jsou v tomto smyslu výsledky získané pracovištní metodou.

Vedle podnikového výkaznictví ČSÚ je RSCP dalším zdrojem informací o výdělcích v jednotlivých krajích České republiky. Výkaznictví ČSÚ, jako tradiční zdroj, sbírá údaje o evidenčním počtu zaměstnanců a vyplacených mzdách za ekonomický subjekt a publikuje průměrné mzdy v členění podle firemních charakteristik. Při srovnávání výsledků výkaznictví a RSCP-NS je třeba vzít v úvahu rozdílnou definici nepodnikatelské sféry, rozdílné metody výpočtu výdělkových charakteristik a rozdílný způsob členění výsledků podle krajů. Výkaznictví ČSÚ člení výsledky podle sídla ekonomického subjektu, tj. podnikovou metodou.

Respondenty šetření RSCP-NS jsou aktivní ekonomické subjekty (ES) nepodnikatelské sféry, které jsou definovány Automatizovaným rozpočtovým informačním systémem (ARIS). Na základě systému ARIS, který je spravován Ministerstvem financí, se zjišťuje způsob odměňování a příslušnost ekonomického subjektu k nepodnikatelské sféře. Zdrojem dat platového statistického šetření RSCP pro nepodnikatelskou sféru je Informační systém o platech, který je provozován Ministerstvem financí. Informační systém o platech pokrývá celou nepodnikatelskou sféru a do RSCP předává údaje jako plošné šetření.

## Popis publikovaných tabulek

Tabulky v publikaci jsou rozděleny podle sledovaného ukazatele do tří základních okruhů. Tabulky přinášející charakteristiky hodinového výdělku jsou označeny NS-Vx, kde NS značí nepodnikatelskou sféru a x je pořadové číslo tabulky. Charakteristiky hrubého měsíčního platu, struktury platu a průměrné placené doby jsou obsaženy v tabulkách se značením NS-Mx a charakteristiky měsíční odpracované a neodpracované doby v tabulkách se značením NS-Tx.

Hlavním výsledkem RSCP jsou statistiky výdělkové úrovně a pracovní doby za jednotlivá zaměstnání podle klasifikace KZAM-R, obsažené v tabulkách NS-V5, NS-M5 a NS-T5. Tyto tabulky obsahují ta zaměstnání, která jsou ve své podskupině zaměstnání (čtyřmístný KZAM-R) zastoupena alespoň třemi ekonomickými subjekty a zároveň deseti zaměstnanci. Uvedené počty organizačních jednotek a zaměstnanců ukazují na zastoupení v souboru ISPV-NS. V ostatních tabulkách jsou počty zaměstnanců uváděny v % a jejich účelem je přiblížit relativní zastoupení publikovaných kategorií.

### **Statistické charakteristiky používané ve výsledkových tabulkách:**

1. decil	První decil je hodnota, pod kterou leží 10 % nejnižších hodnot sledovaného znaku.
1. kvartil	První kvartil je hodnota, pod kterou leží 25 % nejnižších hodnot sledovaného znaku.
Medián	Medián je hodnota uprostřed vzestupně uspořádané řady hodnot sledovaného znaku, polovina hodnot je nižší než medián a druhá polovina je vyšší než medián.
3. kvartil	Třetí kvartil je hodnota, nad kterou leží 25 % nejvyšších hodnot sledovaného znaku.
9. decil	Devátý decil je hodnota, nad kterou leží 10 % nejvyšších hodnot sledovaného znaku.
Průměr	Průměr je počítán jako vážený (případně nevážený) aritmetický průměr sledovaného znaku.

### **Ostatní symboly používané ve výsledkových tabulkách:**

"Neuvedeno"	Symbol "Neuvedeno" označuje kategorii zaměstnanců, u které nebyl uveden kód příslušného třídícího znaku.
"*"	Symbol "*" označuje položku vstupních dat vypočítanou, ale nezveřejnitelnou z důvodu nedostatečného počtu vstupních hodnot (méně než 3 ekonomické subjekty a 10 zaměstnanců).

## Hodinový výdělek v nepodnikatelské sféře <sup>1)</sup>

kraj: Karlovarský

**Medián hodinového výdělku ..... 140,29 Kč/hod**

Index mediánu hodinového výdělku zaměstnanců

meziroční vůči 4. čtvrtletí 2008..... 105,7 %

### Diferenciace

1. decil - 10 % hodinových výdělků menších než ..... 82,27 Kč/hod

1. kvartil - 25 % hodinových výdělků menších než ..... 108,14 Kč/hod

Medián - 50 % hodinových výdělků menších než ..... 140,29 Kč/hod

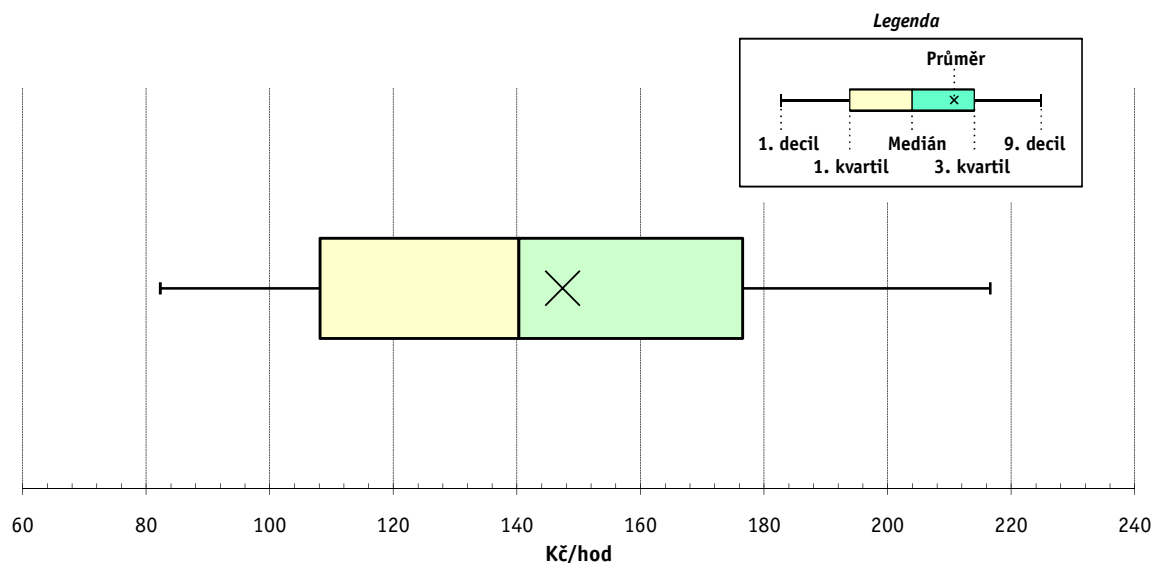
3. kvartil - 25 % hodinových výdělků větších než ..... 176,52 Kč/hod

9. decil - 10 % hodinových výdělků větších než ..... 216,60 Kč/hod

**Průměr hodinového výdělku ..... 147,38 Kč/hod**

Podíl zaměstnanců s podprůměrným

hodinovým výdělkem ..... 55,8 %



Vysvětlivky:

1) Hodinový výdělek se zjišťuje jako průměrný hodinový výdělek definovaný v § 351 až § 362 zákona č. 262/2006 Sb., zákoníku práce, ve znění pozdějších předpisů.

## 4. čtvrtletí 2009

## RSCP - nepodnikatelská sféra

NS-V1

Výsledky ke dni 10. 3. 2010

**Hodinový výdělek  
podle hlavních tříd zaměstnání KZAM-R**

kraj: Karlovarský

Hlavní třída zaměstnání KZAM-R	Struktura zaměstnanců	Medián	Diferenciace		Průměr
			1. decil	9. decil	
	%	Kč/hod	Kč/hod	Kč/hod	Kč/hod
0 Příslušníci armády	0,4	*	*	*	*
1 Zákodárci, vedoucí a řídicí pracovníci	6,6	<b>218,08</b>	139,59	323,76	229,50
2 Vědečtí a odborní duševní pracovníci	30,9	<b>152,21</b>	109,89	211,65	159,38
3 Techničtí, zdravotničtí a pedagogičtí pracovníci	32,2	<b>146,96</b>	102,40	217,51	154,87
4 Nižší administrativní pracovníci	6,1	<b>117,91</b>	80,42	160,78	119,90
5 Provozní prac. ve službách a obchodu	11,3	<b>121,24</b>	76,84	192,32	128,61
6 Dělníci v zemědělství, lesnictví a rybářství	0,2	<b>95,61</b>	61,73	124,29	95,13
7 Řemeslníci, výrobci a zpracovatelé	0,7	<b>108,35</b>	86,80	137,72	109,18
8 Obsluha strojů a zařízení	1,8	<b>111,24</b>	74,33	145,72	111,85
9 Pomocní a nekvalifikovaní pracovníci	9,7	<b>75,53</b>	53,50	105,09	78,52
<b>C E L K E M - nepodnikatelská sféra</b>	<b>100</b>	<b>140,29</b>	<b>82,27</b>	<b>216,60</b>	<b>147,38</b>

## 4. čtvrtletí 2009

## RSCP - nepodnikatelská sféra

NS-V2

Výsledky ke dni 10. 3. 2010

**Hodinový výdělek  
podle věkových kategorií**

kraj: Karlovarský

Věková kategorie	Struktura zaměstnanců	Medián	Diferenciace		Průměr
			1. decil	9. decil	
	%	Kč/hod	Kč/hod	Kč/hod	Kč/hod
do 20 let	0,2	<b>64,92</b>	45,45	107,83	69,48
20 - 29 let	12,6	<b>118,38</b>	79,75	172,88	123,68
30 - 39 let	23,9	<b>140,09</b>	88,18	213,04	147,18
40 - 49 let	29,5	<b>145,00</b>	87,00	226,21	154,27
50 - 59 let	26,5	<b>144,72</b>	78,38	223,44	150,61
60 a více let	7,3	<b>148,72</b>	74,73	228,15	151,33
<b>C E L K E M - nepodnikatelská sféra</b>	<b>100</b>	<b>140,29</b>	<b>82,27</b>	<b>216,60</b>	<b>147,38</b>

## 4. čtvrtletí 2009

## RSCP - nepodnikatelská sféra

NS-V3

Výsledky ke dni 10. 3. 2010

Hodinový výdělek  
podle platové třídy

kraj: Karlovarský

Platová třída	Struktura zaměstnanců	Medián	Diferenciace		Průměr
			1. decil	9. decil	
	%	Kč/hod	Kč/hod	Kč/hod	Kč/hod
1. platová třída	1,0	<b>52,85</b>	46,00	87,74	63,41
2. platová třída	7,0	<b>74,96</b>	61,38	112,60	80,36
3. platová třída	5,8	<b>102,39</b>	68,19	156,80	109,59
4. platová třída	7,6	<b>107,37</b>	77,09	181,37	122,49
5. platová třída	8,1	<b>170,08</b>	88,03	215,41	154,11
6. platová třída	5,3	<b>137,28</b>	87,20	240,23	159,01
7. platová třída	6,0	<b>137,98</b>	95,87	264,96	162,25
8. platová třída	9,5	<b>119,89</b>	91,56	163,43	127,15
9. platová třída	16,4	<b>136,45</b>	109,04	170,49	140,87
10. platová třída	7,1	<b>157,56</b>	118,82	206,79	162,93
11. platová třída	7,6	<b>153,82</b>	109,82	215,26	159,77
12. platová třída	16,6	<b>174,76</b>	137,11	237,49	183,42
13. platová třída	1,7	<b>265,05</b>	176,89	358,63	265,76
14. platová třída	0,3	<b>306,15</b>	228,41	430,93	319,67
15. platová třída	0,0	*	*	*	*
16. platová třída					
<b>C E L K E M - nepodnikatelská sféra</b>	<b>100</b>	<b>140,29</b>	<b>82,27</b>	<b>216,60</b>	<b>147,38</b>

## 4. čtvrtletí 2009

## RSCP - nepodnikatelská sféra

NS-V4

Výsledky ke dni 10. 3. 2010

Hodinový výdělek  
podle vzdělání

kraj: Karlovarský

Vzdělání	Struktura zaměstnanců	Medián	Diferenciace		Průměr	
			1. decil	9. decil		
	%	Kč/hod	Kč/hod	Kč/hod	Kč/hod	
KKOV						
Základní a nedokončené	A-C	5,5	<b>76,33</b>	51,33	108,97	79,47
Střední bez maturity	D,E,H,J	14,6	<b>95,73</b>	67,05	143,54	101,38
Střední s maturitou	K-M	51,0	<b>143,00</b>	99,73	207,79	149,77
Vyšší odborné a bakalářské	N,R	5,8	<b>158,05</b>	102,04	256,59	170,21
Vysokoškolské	T,V	20,1	<b>177,01</b>	131,19	269,66	191,05
neuveдено		3,0	<b>113,30</b>	78,57	166,82	119,22
<b>C E L K E M - nepodnikatelská sféra</b>	<b>100</b>	<b>140,29</b>	<b>82,27</b>	<b>216,60</b>	<b>147,38</b>	

Výsledky ke dni 10. 3. 2010

### Hodinový výdělek podle podskupin zaměstnání KZAM-R

kraj: Karlovarský

Podskupiny zaměstnání KZAM-R	Výběrový soubor		Medián	Diferenciace		Průměr
	počet org. jednotek	počet zaměst.		1. decil	9. decil	
			Kč/hod	Kč/hod	Kč/hod	Kč/hod
1127 Vedoucí pracovníci orgánů státní správy, správních úřadů	17	147	<b>230,36</b>	183,17	342,49	249,65
1128 Vyšší úředníci bezpečnosti a ochrany (policejní ředitel)	10	168	<b>277,02</b>	212,03	346,06	285,88
1150 Přednostové, tajemníci a ved.prac.okresních a obecních úřadů	31	306	<b>198,80</b>	145,93	273,65	205,61
1210 Ředitelé a prezidenti velkých organizací, podniků	151	155	<b>287,26</b>	200,39	355,74	283,94
1225 Vedoucí pracovníci v restauracích a hotelích	91	99	<b>123,92</b>	99,75	168,00	129,91
1229 Vedoucí pracovních dílčích celků jinde neuvedení (kult.,zdrav.)	9	15	<b>154,80</b>	117,38	246,00	162,27
1231 Vedoucí pracovníci finančních a hospodářských útvarů	28	36	<b>178,56</b>	134,11	280,24	191,79
1319 Vedoucí, ředitelé malých organizací ostatní (kult.,zdrav.,škol.)	115	121	<b>208,50</b>	169,54	296,63	221,04
2139 Ostatní odborníci zabývající se výpoč. tech. jinde neuvedení	13	25	<b>143,95</b>	104,70	208,68	148,16
2142 Projektanti staveb a areálů, stavební inženýři	4	17	<b>155,00</b>	86,00	221,00	152,73
2211 Bakteriologové, biolog., ekolog., zoologové a odb.v příb.obor.	5	32	<b>137,00</b>	109,89	195,00	145,61
2221 Lékaři, ordináři (kromě zubních lékařů)	12	50	<b>274,27</b>	203,52	420,71	292,85
2321 Učitelé všeobecně vzdělávacích předmětů	27	594	<b>177,51</b>	134,06	223,75	182,26
2322 Učitelé odborných předmětů	24	391	<b>177,58</b>	136,68	238,69	184,08
2323 Učitelé praktického vyučování (kromě mistrů)	9	13	<b>225,90</b>	138,95	366,21	231,81
2331 Učitelé základních škol	84	1 399	<b>158,00</b>	121,74	205,77	162,95
2332 Učitelé předškolní výchovy	99	527	<b>127,86</b>	98,86	160,99	129,61
2341 Učitelé všeobecně vzdělávacích předmětů na speciál. školách	33	150	<b>167,52</b>	129,23	236,15	179,35
2342 Učitelé odborných předmětů na speciálních školách	11	72	<b>184,45</b>	137,09	268,06	194,88
2353 Učitelé základních uměleckých škol (vč.soukromých)	21	364	<b>158,51</b>	114,09	211,65	164,25
2355 Učitelé pedagog. středisek a pedagogickopsycholog. poraden	3	17	<b>141,23</b>	133,94	187,71	152,29
2356 Odborní pedagogové v zařiz. pro výkon ústav.a ochran. výchovy	6	30	<b>182,46</b>	149,01	228,03	186,60
2411 Odb. prac. na úseku účetnictví, financí, daní, ap., hlavní účetní	46	90	<b>147,59</b>	111,45	197,96	151,43
2412 Odbor. pracovníci na úseku zaměstnaneckých, personálních věcí	18	29	<b>145,51</b>	108,44	185,01	146,05
2421 Právníci, právní poradci (mimo advokacie a soudnictví)	15	41	<b>162,84</b>	128,99	202,44	164,40
2429 Ostatní odborníci v právní oblasti jinde neuvedení	4	16	<b>142,86</b>	116,23	190,41	154,21
2432 Odborní pracovníci knihoven (kromě řadových)	23	63	<b>112,48</b>	81,08	144,48	114,45
2434 Odborní pracovníci - kurátoři (muzeí, galérií)	5	23	<b>125,34</b>	98,35	165,86	130,39
2439 Ostatní odborní pracovníci kultury a osvěty jinde neuvedení	8	27	<b>110,67</b>	73,47	205,61	122,58
2441 Ekonomové - vědečtí pracovníci, specialisté, experti	21	38	<b>151,12</b>	102,86	221,91	154,42
2445 Psychologové	15	32	<b>163,66</b>	120,13	197,65	160,33
2446 Odborní pracovníci v oblasti sociální péče (kromě řadových)	16	112	<b>122,12</b>	93,77	153,08	119,91
2459 Ostatní umělečtí pracovníci jinde neuvedení	3	15	<b>92,72</b>	77,08	136,75	107,51
2470 Odborní administrativní pracovníci jinde neuvedení	53	679	<b>134,14</b>	99,94	181,85	140,09
3112 Stavební technici	23	98	<b>138,31</b>	107,23	218,41	152,70
3119 Ostatní techničtí pracovníci jinde neuvedení	29	85	<b>137,18</b>	97,46	170,12	136,26
3122 Operátoři a obsluha výpočetní techniky	14	41	<b>139,84</b>	113,67	180,98	141,44
3151 Kolaudační technici a technici protipožární ochrany	7	149	<b>191,26</b>	163,60	232,54	194,98
3211 Technici a laboranti v oblasti biologie a v příbuzných oborech	3	18	<b>116,12</b>	95,31	143,67	114,48
3226 Rehabilitační a fyzioterapeutičtí pracovníci (vč. odb. masérů)	8	24	<b>136,57</b>	107,50	157,30	133,77
3229 Ostatní střední zdravotničtí pracovníci jinde neuvedení	4	10	<b>155,67</b>	128,26	175,27	154,83
3231 Ošetřovatelé, všeobecné zdravotní sestry	24	220	<b>150,54</b>	124,15	185,45	153,05
3233 Sestry pro péči o dítě	3	74	<b>151,49</b>	132,22	211,22	162,87
3311 Vychovatelé v družinách, domovech dětí a mládeže	123	517	<b>118,51</b>	87,76	162,79	123,11



Výsledky ke dni 10. 3. 2010

### Hodinový výdělek podle podskupin zaměstnání KZAM-R

kraj: Karlovarský

Podskupiny zaměstnání KZAM-R	Výběrový soubor		Medián	Diferenciace		Průměr
	počet org. jednotek	počet zaměst.		1. decil	9. decil	
			Kč/hod	Kč/hod	Kč/hod	Kč/hod
3331 Vychovatelé na speciálních školách	15	24	<b>126,99</b>	106,33	201,38	145,63
3332 Vychovatelé školsk. zařiz. pro výkon ústavní a ochranné výchovy	12	115	<b>157,94</b>	117,57	192,34	158,42
3341 Instruktoři a mistři odborné výchovy	13	199	<b>143,06</b>	115,90	193,06	150,03
3422 Odbytoví a přepravní agenti	4	35	<b>121,48</b>	99,75	136,08	118,96
3423 Zprostředkovatelé práce a agenti pracovních úřadů	3	46	<b>114,73</b>	90,74	137,31	114,13
3431 Odborné sekretářky, sekretáři	30	74	<b>123,49</b>	91,45	166,00	127,38
3433 Pracovníci v oblasti účetnictví, fakturace, rozpočet., kalkulace	208	453	<b>135,61</b>	103,40	185,04	142,27
3436 Referenti osobních oddělení	15	22	<b>145,12</b>	108,72	183,22	143,86
3439 Ostatní odborní administrativní pracovníci jinde neuvedení	118	370	<b>129,90</b>	98,99	169,46	134,76
3443 Pracovníci sociálního a důchodového zabezpečení	6	153	<b>111,55</b>	82,72	134,65	110,22
3444 Pracovníci pasových oddělení a oddělení udělujících povolení	4	15	<b>113,12</b>	99,12	127,67	112,46
3449 Ostatní celní a daňoví pracovníci a pracovníci v příb. oborech	4	46	<b>206,80</b>	149,12	249,50	202,29
3460 Sociální pracovníci	43	347	<b>114,23</b>	90,13	144,16	116,51
4111 Písařky - opisovačky, stenotypistky	4	89	<b>87,82</b>	69,91	112,04	90,57
4112 Kancelářští a manipul. prac. a obsl. zařízení na zpracování textu	11	40	<b>104,67</b>	84,85	142,96	110,65
4115 Sekretářky, sekretáři	45	107	<b>119,19</b>	87,15	148,52	119,51
4131 Úředníci ve skladech	17	23	<b>110,19</b>	77,61	135,96	110,21
4133 Úředníci v dopravě a v přepravě (dispečeri, kontrolori apod.)	3	10	<b>146,32</b>	142,40	155,72	147,38
4141 Řadoví knihovníci, archiváři, evidenční pracovníci	35	162	<b>108,02</b>	84,78	135,78	110,46
4142 Poštovní doručovatelé, úředníci v třídních	5	18	<b>93,80</b>	85,98	114,44	96,79
4190 Ostatní nižší úředníci jinde neuvedení	88	402	<b>136,84</b>	99,73	174,47	139,60
4211 Pokladníci (v bankách, pojišťovnách, spořitelnách, na poště)	13	18	<b>114,36</b>	74,55	126,28	109,22
4214 Prodavači vstupenek, jízdenek apod.	5	17	<b>73,01</b>	59,30	115,69	78,17
4222 Recepční	5	38	<b>106,73</b>	92,01	128,88	107,32
4223 Telefonisté	5	14	<b>77,47</b>	67,22	92,64	77,48
4224 Informátoři	7	20	<b>69,02</b>	55,99	98,14	73,14
5121 Pracovníci dohlížející nad obsluhujícím personálem, hospodyně	39	63	<b>99,37</b>	73,82	140,73	103,54
5122 Kuchaři	184	541	<b>89,02</b>	71,40	120,37	92,34
5123 Číšníci, servírky	5	42	<b>86,94</b>	64,47	107,14	87,20
5132 Pečovatelé a pomoc.ošetřovatelé v zařiz.soc.péče, v nemocnicích	17	164	<b>93,45</b>	75,46	115,84	94,81
5139 Ostatní pečovatelé a pomocní ošetřovatelé jinde neuvedení	5	73	<b>86,80</b>	74,15	110,75	89,70
5144 Maséři	4	17	<b>89,11</b>	80,97	97,70	88,60
5161 Hasiči, požárníci	4	156	<b>166,78</b>	109,54	209,21	164,30
5162 Pracovníci bezpečnostních orgánů (např. policisté, strážníci)	15	195	<b>150,70</b>	105,57	185,68	149,13
6113 Zahradníci a pěstitelé zahradních plodin a sazenic	6	33	<b>94,78</b>	61,73	124,29	94,47
7122 Zedníci, kameníci, omítkáři	7	10	<b>104,17</b>	87,04	121,23	105,05
7136 Instalatéři, potrubáři, stavební zámečníci, klempíři	14	25	<b>114,30</b>	101,51	147,00	118,57
7222 Nástrojaři, kovodeláři, kovodělníci, zámečníci	11	16	<b>110,34</b>	77,52	138,05	108,23
7231 Mechanici a opraváři motorových vozidel	7	12	<b>111,07</b>	87,70	140,23	111,31
7241 Elektromech., opraváři a seřizovači různých typů elektr. zařízení	5	19	<b>109,32</b>	92,97	123,60	108,45
8162 Obsluha parních turbín, ohřivačů a motorů	23	33	<b>109,01</b>	73,91	130,67	104,88
8264 Obsluha strojů na bělení, barvení, čištění, praní, žehlení textilu	10	40	<b>73,35</b>	63,99	102,68	79,18
8321 Řidiči osobních a malých dodávkových automobilů, taxikáři	19	38	<b>94,46</b>	82,60	136,53	99,89
8324 Řidiči nákladních automobilů a tahačů	4	35	<b>107,71</b>	80,78	121,02	106,29

Výsledky ke dni 10. 3. 2010

**Hodinový výdělek  
podle podskupin zaměstnání KZAM-R**

kraj: Karlovarský

Podskupiny zaměstnání KZAM-R	Výběrový soubor		Medián	Diferenciace		Průměr
	počet org. jednotek	počet zaměst.		1. decil	9. decil	
			Kč/hod	Kč/hod	Kč/hod	Kč/hod
8326 Řidiči speciálních vozidel	7	19	<b>121,00</b>	80,00	186,64	131,18
9132 Pomocníci a uklízeči v kancelářích, hotelích, nemocnicích ap.	271	895	<b>72,82</b>	61,39	95,44	76,09
9133 Ruční pradláči a žehlíři (kromě obsluhy strojů)	9	12	<b>76,11</b>	65,96	93,84	80,87
9141 Domovníci, správci domu	98	137	<b>94,32</b>	71,49	124,30	96,00
9143 Školníci vč. školníků - údržbářů	166	230	<b>91,23</b>	71,49	121,02	94,01
9152 Vrátní, hlídači, uváděči a šatnářky	17	44	<b>89,84</b>	67,01	126,72	90,98
9161 Sběrači odpadků, popeláři	43	175	<b>49,00</b>	43,48	86,79	59,16
9169 Ostatní pracovníci v příbuzných oborech jinde neuvedení	8	56	<b>49,24</b>	45,45	81,66	58,44
9339 Pomocní a nekvalif. pracovníci v dopravě, ve skladech, v telek.	12	27	<b>82,81</b>	60,22	104,06	81,31

## 4. čtvrtletí 2009

## RSCP - nepodnikatelská sféra

NS-V6

Výsledky ke dni 10. 3. 2010

Hodinový výdělek  
podle kategorie zaměstnání

kraj: Karlovarský

Kategorie zaměstnání	Struktura zaměstnanců	Medián	Diferenciace		Průměr
			1. decil	9. decil	
	%	Kč/hod	Kč/hod	Kč/hod	Kč/hod
D Manuální pracovníci	17,3	<b>84,79</b>	61,30	130,40	91,30
T Nemanuální pracovníci	82,7	<b>149,85</b>	101,35	223,90	159,09
Relace D/T (%)		56,6	60,5	58,2	57,4
<b>C E L K E M - nepodnikatelská sféra</b>	<b>100</b>	<b>140,29</b>	<b>82,27</b>	<b>216,60</b>	<b>147,38</b>

manuální pracovníci - zaměstnanci s převážně manuálním charakterem práce (hlavní třída KZAM-R 6-9 a vybraná zaměstnání hl. třídy 5)

nemanuální pracovníci - zaměstnanci s převážně nemanuálním charakterem práce (hlavní třída KZAM-R 1-4 a vybraná zaměstnání hl. třídy 5)

## 4. čtvrtletí 2009

## RSCP - nepodnikatelská sféra

NS-V8

Výsledky ke dni 10. 3. 2010

Hodinový výdělek  
podle pohlaví

kraj: Karlovarský

Pohlaví	Struktura zaměstnanců	Medián	Diferenciace		Průměr
			1. decil	9. decil	
	%	Kč/hod	Kč/hod	Kč/hod	Kč/hod
Muž	36,2	<b>160,37</b>	96,74	240,28	166,53
Žena	63,8	<b>131,17</b>	77,56	197,59	136,54
Relace Ž/M (%)		81,8	80,2	82,2	82,0
<b>C E L K E M - nepodnikatelská sféra</b>	<b>100</b>	<b>140,29</b>	<b>82,27</b>	<b>216,60</b>	<b>147,38</b>



Výsledky ke dni 10. 3. 2010

## Hrubý měsíční plat a jeho složky, diference, placená doba v nepodnikatelské sféře

kraj: Karlovarský

**Medián hrubého měsíčního platu ..... 24 101 Kč/měs**

### Diference

1. decil - 10 % hrubých měsíčních platů menších než .....	14 040 Kč/měs
1. kvartil - 25 % hrubých měsíčních platů menších než .....	19 012 Kč/měs
Medián - 50 % hrubých měsíčních platů menších než .....	24 101 Kč/měs
3. kvartil - 25 % hrubých měsíčních platů větších než .....	29 808 Kč/měs
9. decil - 10 % hrubých měsíčních platů větších než .....	36 502 Kč/měs

Průměr hrubého měsíčního platu ..... 25 119 Kč/měs

### Vybrané složky hrubého měsíčního platu

prémie a odměny .....	7,2 %
příplatky za přesčas .....	0,1 %
příplatky ostatní .....	13,7 %
náhrady .....	12,1 %
odměny za pohotovost .....	0,2 %

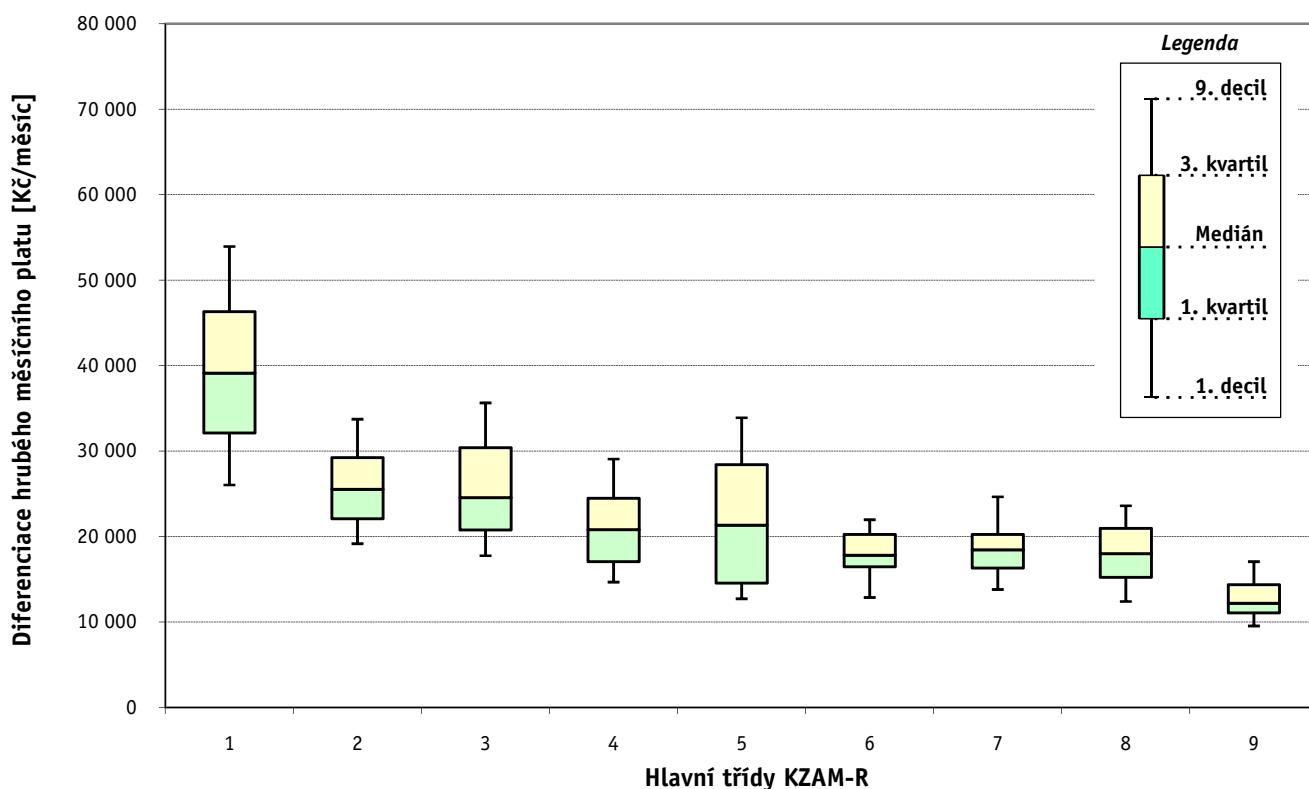
Průměrná placená doba ..... 173,2 hod/měs

Výsledky ke dni 10. 3. 2010

### Hrubý měsíční plat a jeho složky, diference, placená doba podle hlavních tříd zaměstnání KZAM-R

kraj: Karlovarský

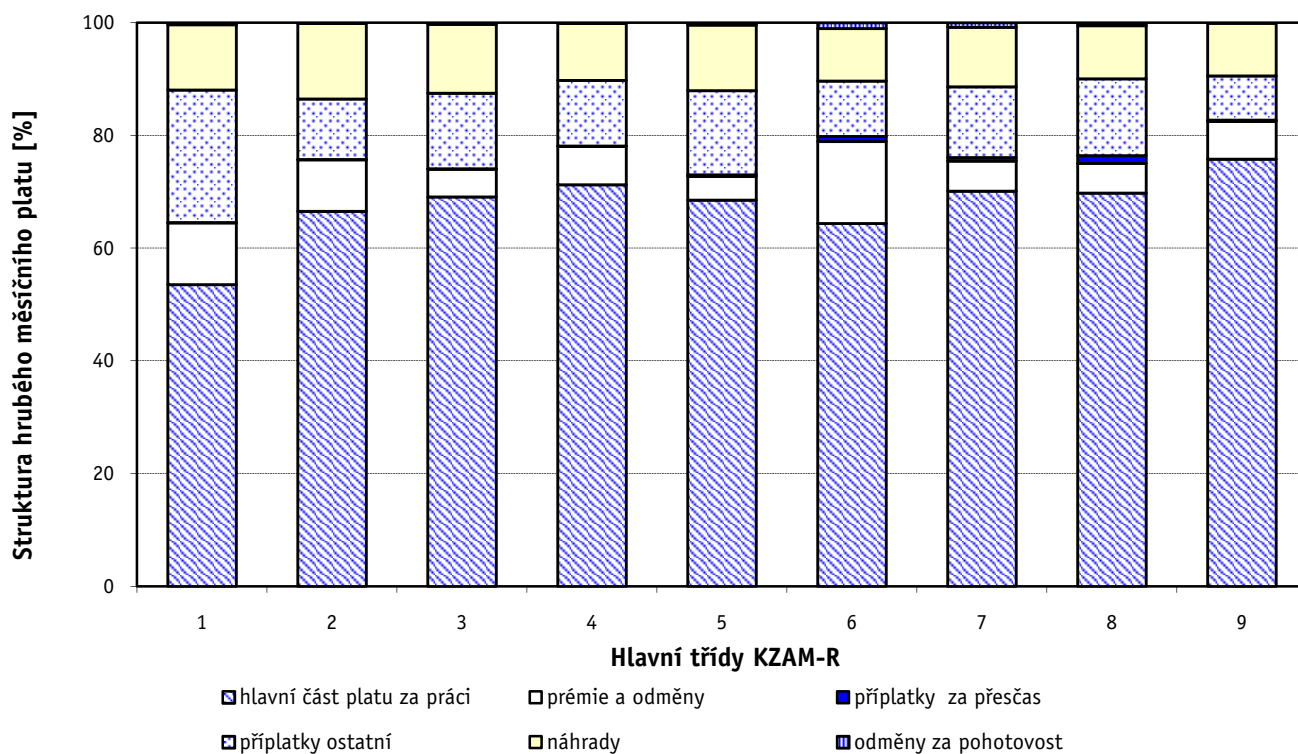
Hlavní třída zaměstnání KZAM - R	Struktura zaměstnanců	Medián
	%	Kč/měs
0 Příslušníci armády	0,5	*
1 Zákodárci, vedoucí a řídící pracovníci	7,8	39 149
2 Vědečtí a odborní duševní pracovníci	31,2	25 549
3 Techničtí (zdrav., pedagog.) pracovníci	31,8	24 569
4 Nižší administrativní pracovníci	6,5	20 820
5 Provozní pracovníci ve službách a obchodu	11,3	21 320
6 Dělníci v zemědělství, lesnictví a rybářství	0,2	17 826
7 Řemeslníci, výrobci a zpracovatelé	0,9	18 469
8 Obsluha strojů a zařízení	1,2	18 016
9 Pomocní a nekvalifikovaní pracovníci	8,5	12 199
<b>C E L K E M - nepodnikatelská sféra</b>	<b>100</b>	<b>24 101</b>



### Hrubý měsíční plat a jeho složky, diference, placená doba podle hlavních tříd zaměstnání KZAM-R

kraj: Karlovarský

Diference				Průměr	Vybrané složky hrubého měsíčního platu					Placená doba
1. decil	1. kvartil	3. kvartil	9. decil		prémie a odměny	příplatky za přesčas	příplatky ostatní	náhrady	odměny za pohotovost	
Kč/měs	Kč/měs	Kč/měs	Kč/měs	Kč/měs	%	%	%	%	%	hod/měs
*	*	*	*	*	*	*	*	*	*	*
26 034	32 108	46 341	53 936	39 891	11,0	0,1	23,5	11,6	0,4	173,1
19 158	22 073	29 226	33 739	26 272	9,2	0,0	10,8	13,4	0,1	174,4
17 769	20 771	30 389	35 646	25 913	5,0	0,0	13,4	12,2	0,3	171,2
14 674	17 072	24 467	29 064	21 372	6,8	0,1	11,6	10,1	0,1	174,7
12 722	14 548	28 413	33 917	22 181	4,2	0,3	15,0	11,6	0,4	171,7
12 876	16 470	20 265	21 977	18 092	14,5	1,0	9,8	9,3	1,0	184,0
13 802	16 318	20 237	24 664	18 625	5,4	0,6	12,6	10,6	0,8	176,0
12 392	15 249	20 974	23 603	18 496	5,3	1,4	13,6	9,4	0,5	179,9
9 537	11 057	14 380	17 065	12 848	6,7	0,2	7,8	9,4	0,0	175,0
<b>14 040</b>	<b>19 012</b>	<b>29 808</b>	<b>36 502</b>	<b>25 119</b>	<b>7,2</b>	<b>0,1</b>	<b>13,7</b>	<b>12,1</b>	<b>0,2</b>	<b>173,2</b>



**1. - 4. čtvrtletí 2009****RSCP - nepodnikatelská sféra**

Výsledky ke dni 10. 3. 2010

**Hrubý měsíční plat a jeho složky, diference, placená doba  
podle podskupin zaměstnání KZAM-R**kraj: **Karlovarský**

Podskupiny zaměstnání KZAM-R	Počet zaměstnanců přepočtený podle placených měsíců	Medián
		Kč/měs
1127 Vedoucí pracovníci orgánů státní správy, správních úřadů	136	<b>39 811</b>
1128 Vyšší úředníci bezpečnosti a ochrany (policejní ředitel)	154	<b>42 851</b>
1150 Přednostové, tajemníci a vedoucí pracovníci okresních a obecních úřadů	284	<b>37 948</b>
1210 Ředitelé a prezidenti velkých organizací, podniků	144	<b>45 439</b>
1225 Vedoucí pracovníci v restauracích a hotelích	53	<b>20 648</b>
1229 Vedoucí pracovních dílčích celků jinde neuvedení (kulturních, zdravotn., školských)	14	<b>27 655</b>
1231 Vedoucí pracovníci finančních a hospodářských (správních) útvarů	31	<b>30 040</b>
1319 Vedoucí, ředitelé malých organizací ostatní (kultura, zdravotnictví, školství)	117	<b>34 905</b>
2139 Ostatní odborníci zabývající se výpočetní technikou jinde neuvedení	22	<b>26 403</b>
2142 Projektanti staveb a areálů, stavební inženýři	13	<b>24 387</b>
2211 Bakteriologové, biologové, ekologové, zoologové a odborníci v příbuzných oborech	26	<b>22 827</b>
2221 Lékaři, ordináři (kromě zubních lékařů)	37	<b>46 443</b>
2321 Učitelé všeobecně vzdělávacích předmětů	404	<b>28 454</b>
2322 Učitelé odborných předmětů	271	<b>29 012</b>
2331 Učitelé základních škol	1 108	<b>25 968</b>
2332 Učitelé předškolní výchovy	430	<b>20 324</b>
2341 Učitelé všeobecně vzdělávacích předmětů na speciálních školách	122	<b>27 047</b>
2342 Učitelé odborných předmětů na speciálních školách	55	<b>30 313</b>
2353 Učitelé základních uměleckých škol (vč. soukromých)	166	<b>26 609</b>
2355 Učitelé pedagogických středisek a pedagogickopsychologických poraden	13	<b>23 920</b>
2356 Odborní pedagogové v zařízeních pro výkon ústavní a ochranné výchovy	29	<b>31 940</b>
2411 Odborní pracovníci na úseku účetnictví, financí, daní, apod., hlavní účetní	79	<b>25 627</b>
2412 Odborní pracovníci na úseku zaměstnaneckých, personálních věcí	27	<b>26 079</b>
2421 Právníci, právní poradci (mimo advokacie a soudnictví)	35	<b>28 135</b>
2429 Ostatní odborníci v právní oblasti jinde neuvedení	12	<b>27 027</b>
2432 Odborní pracovníci knihoven (kromě řadových)	49	<b>19 877</b>
2434 Odborní pracovníci - kurátoři (muzeí, galérií)	16	<b>22 893</b>
2439 Ostatní odborní pracovníci kultury a osvěty jinde neuvedení	21	<b>19 119</b>
2441 Ekonomové - vědečtí pracovníci, specialisté, experti	33	<b>24 491</b>
2445 Psychologové	16	<b>29 560</b>
2446 Odborní pracovníci v oblasti sociální péče (kromě řadových)	99	<b>23 296</b>
2470 Odborní administrativní pracovníci jinde neuvedení	587	<b>23 969</b>
3112 Stavební technici	82	<b>24 954</b>
3119 Ostatní techničtí pracovníci jinde neuvedení	80	<b>24 020</b>
3122 Operátoři a obsluha výpočetní techniky	28	<b>23 951</b>
3151 Kolaudační technici a technici protipožární ochrany	23	<b>35 961</b>
3211 Technici a laboranti v oblasti biologie a v příbuzných oborech	17	<b>20 461</b>
3226 Rehabilitační a fyzioterapeutičtí pracovníci (vč. odborných masérů)	21	<b>23 052</b>
3231 Ošetřovatelé, všeobecné zdravotní sestry	97	<b>25 122</b>
3233 Sestry pro péči o dítě	55	<b>26 291</b>
3311 Vychovatelé v družinách, klubech, domovech dětí a mládeže apod.	346	<b>20 212</b>
3331 Vychovatelé na speciálních školách	15	<b>23 748</b>
3332 Vychovatelé školského zařízení pro výkon ústavní a ochranné výchovy	105	<b>25 255</b>
3341 Instruktoři a mistři odborné výchovy	162	<b>22 929</b>



### Hrubý měsíční plat a jeho složky, diference, placená doba podle podskupin zaměstnání KZAM-R

kraj: Karlovarský

Diference				Průměr	Vybrané složky hrubého měsíčního platu					Placená doba
1. decil	1. kvartil	3. kvartil	9. decil		prémie a odměny	příplatky za přesčas	příplatky ostatní	náhrady	odměny za pohotovost	
Kč/měs	Kč/měs	Kč/měs	Kč/měs	Kč/měs	%	%	%	%	%	hod/měs
31 064	34 545	48 365	58 605	42 680	12,7	0,0	22,1	8,1	0,8	172,1
36 458	39 182	47 773	57 602	44 946	7,0	0,0	22,2	14,0	0,8	167,7
27 247	32 426	45 803	56 049	40 157	10,0	0,1	23,9	9,8	0,2	175,0
34 748	40 206	49 738	53 785	45 053	14,0	0,1	27,3	14,2	0,0	174,3
16 423	18 803	22 961	25 020	20 531	8,1	0,0	14,3	9,8	0,0	174,2
16 827	21 825	30 569	31 755	26 688	6,0	0,0	19,7	10,7	0,9	172,1
23 562	26 570	38 820	45 987	32 823	11,8	0,0	25,1	10,1	0,3	174,4
29 540	31 411	39 731	45 476	36 328	13,1	0,1	23,4	14,1	0,1	174,6
18 580	23 340	30 165	32 249	26 033	8,3	0,0	13,6	10,0	0,2	174,1
22 142	23 508	26 695	27 803	25 164	13,3	0,0	11,3	10,1	0,0	174,4
19 432	20 786	28 674	36 596	25 298	5,2	0,1	11,9	10,4	0,0	174,1
38 549	41 309	52 940	65 985	48 725	5,1	0,4	26,3	9,8	2,7	176,3
23 104	26 042	31 276	34 958	29 070	9,9	0,0	12,5	15,0	0,0	174,4
23 807	26 314	32 078	36 234	29 754	10,2	0,0	11,8	14,7	0,0	174,3
21 121	23 472	28 169	31 482	26 326	9,7	0,0	9,0	15,1	0,0	174,1
17 245	18 840	22 091	23 665	20 511	11,4	0,0	4,6	15,0	0,0	174,1
22 639	24 667	30 067	34 814	28 080	11,7	0,0	11,9	15,4	0,0	174,2
24 313	27 090	32 468	36 914	30 406	12,9	0,0	12,0	15,6	0,0	174,3
22 260	23 827	30 269	35 027	27 839	10,9	0,1	10,0	14,4	0,0	174,2
22 872	23 013	24 825	25 429	24 031	6,5	0,0	4,0	15,1	0,0	174,0
26 793	29 879	33 922	35 931	32 074	4,5	0,0	18,6	13,5	0,0	174,0
21 450	23 415	29 324	34 113	26 872	7,2	0,0	15,0	9,8	0,0	174,5
21 388	23 843	29 774	31 734	26 537	8,3	0,0	17,2	11,5	0,0	175,2
21 622	23 492	31 558	34 371	27 801	12,1	0,0	10,4	9,2	0,0	174,1
20 336	22 601	28 508	33 517	26 917	8,2	0,0	14,3	9,6	0,0	174,0
15 509	17 906	22 873	26 899	20 502	4,9	0,1	12,4	9,6	0,1	174,5
18 155	18 820	26 215	30 796	23 400	4,3	0,0	6,9	10,7	1,3	173,9
14 001	15 613	24 879	26 780	20 314	6,4	0,0	12,4	9,7	1,0	173,8
18 604	22 569	28 247	31 706	25 221	8,3	0,0	15,6	9,5	0,3	174,1
21 496	26 143	34 356	34 948	29 729	3,0	0,0	15,9	12,1	0,0	175,0
18 467	20 807	25 802	29 912	23 821	5,8	0,1	12,2	11,1	0,8	175,6
18 683	21 097	27 988	35 384	25 503	7,4	0,0	11,1	9,8	0,2	175,0
18 397	22 350	29 568	34 636	26 432	8,6	0,0	15,6	9,7	0,3	174,4
16 911	20 086	26 888	30 620	23 701	7,0	0,2	16,5	10,5	1,4	175,5
18 514	20 795	27 393	28 436	23 944	8,5	0,0	13,3	9,7	0,2	174,7
19 618	33 481	40 409	47 881	36 368	7,8	1,1	20,8	7,3	1,9	175,8
17 111	17 360	21 508	25 790	20 046	2,1	0,0	10,6	11,2	0,0	174,0
19 270	20 645	24 548	27 338	22 961	4,1	0,1	10,4	10,7	0,0	174,7
21 247	23 098	27 086	30 345	25 747	3,7	0,1	14,3	10,2	0,0	171,0
22 329	24 159	32 022	33 261	27 373	2,5	0,3	13,4	6,6	0,2	165,1
15 662	17 253	23 882	27 274	20 881	7,4	0,0	11,8	13,7	0,0	174,8
17 902	20 236	26 307	27 346	22 882	11,8	0,0	10,7	14,8	0,0	174,1
20 665	22 997	27 911	30 498	25 531	7,8	0,2	17,3	14,0	0,0	174,0
19 183	21 138	24 479	27 053	23 049	10,6	0,0	8,3	14,6	0,0	174,2

Výsledky ke dni 10. 3. 2010

### Hrubý měsíční plat a jeho složky, diference, placená doba podle podskupin zaměstnání KZAM-R

kraj: Karlovarský

Podskupiny zaměstnání KZAM-R	Počet zaměstnanců přepočtený podle placených měsíců	Medián
		Kč/měs
3423 Zprostředkovatelé práce a agenti pracovních úřadů	36	21 123
3431 Odborné sekretářky, sekretáři	66	20 642
3433 Pracovníci v oblasti účetnictví, fakturace, rozpočetnictví, kalkulace	339	23 313
3436 Referenti osobních oddělení	18	26 134
3439 Ostatní odborní administrativní pracovníci jinde neuvedení	295	22 732
3443 Pracovníci sociálního a důchodového zabezpečení	128	20 394
3444 Pracovníci pasových oddělení a oddělení udělujících povolení	14	21 030
3449 Ostatní celní a daňoví pracovníci a pracovníci v příbuzných oborech	32	32 254
3460 Sociální pracovníci	177	21 345
4111 Písařky - opisovačky, stenotypistky	80	15 280
4112 Kancelářští a manipulační pracovníci a obsluha zařízení na zpracování textu	29	19 157
4115 Sekretářky, sekretáři	95	21 269
4131 Úředníci ve skladech	17	18 424
4133 Úředníci v dopravě a v přepravě (dispečeri, kontrolori apod.)	10	25 234
4141 Řadoví knihovníci, archiváři, evidenční pracovníci	125	19 373
4142 Poštovní doručovatelé, úředníci v třídárnách	17	17 963
4190 Ostatní nižší úředníci jinde neuvedení	339	23 757
4211 Pokladníci (v bankách, pojišťovnách, spořitelnách, na poště)	14	18 973
4222 Recepční	30	17 875
5121 Pracovníci dohlížející nad obsluhujícím personálem, hospodyně	47	15 034
5122 Kuchaři	450	14 028
5123 Číšníci, servírky	35	15 913
5132 Pečovatelé a pomocní ošetřovatelé v zařízeních sociální péče, v nemocnicích	57	15 403
5139 Ostatní pečovatelé a pomocní ošetřovatelé jinde neuvedení	30	13 874
5144 Maséři	17	15 831
5161 Hasiči, požárníci	49	32 472
5162 Pracovníci bezpečnostních orgánů (např. policisté, strážníci)	162	27 285
6113 Zahradníci a pěstitelé zahradních plodin a sazenic	23	18 253
7136 Instalatéri, potrubáři, stavební zámečníci, klempíři	24	19 912
7222 Nástrojaři, kovomodeláři, kovodělníci, zámečníci	12	17 984
7231 Mechanici a opraváři motorových vozidel	12	19 854
7241 Elektromechanici, opraváři a seřizovači různých typů elektrických zařízení	18	18 559
8162 Obsluha parních turbín, ohřivačů a motorů	17	18 596
8264 Obsluha strojů na bělení, barvení, čištění, praní, žehlení textilu	34	12 815
8321 Řidiči osobních a malých dodávkových automobilů, taxikáři	34	17 794
8324 Řidiči nákladních automobilů a tahačů	32	19 490
8326 Řidiči speciálních vozidel	18	21 964
9132 Pomocníci a uklízeči v kancelářích, hotelích, nemocnicích a jiných zařízeních	560	11 735
9141 Domovníci, správci domu	98	15 558
9143 Školníci vč. školníků - údržbářů	153	14 355
9152 Vrátní, hlídači, uváděči a šatnářky	25	15 457
9161 Sběrači odpadků, popeláři	131	9 104
9169 Ostatní pracovníci v příbuzných oborech jinde neuvedení	35	8 908
9339 Pomocní a nekvalifikovaní pracovníci v dopravě, ve skladech, v telekomunikacích	21	14 444

### Hrubý měsíční plat a jeho složky, diference, placená doba podle podskupin zaměstnání KZAM-R

kraj: Karlovarský

Diference				Průměr	Vybrané složky hrubého měsíčního platu					Placená doba
1. decil	1. kvartil	3. kvartil	9. decil		prémie a odměny	příplatky za přesčas	příplatky ostatní	náhrady	odměny za pohotovost	
Kč/měs	Kč/měs	Kč/měs	Kč/měs	Kč/měs	%	%	%	%	%	hod/měs
17 111	18 377	23 593	26 135	21 282	8,2	0,0	12,7	10,1	0,0	174,1
16 850	18 360	23 321	26 781	21 284	7,8	0,0	13,4	10,1	0,0	174,0
18 292	20 610	26 363	30 404	24 131	7,7	0,1	14,2	10,0	0,0	174,5
20 398	22 065	28 966	32 517	26 251	7,5	0,2	14,4	9,7	0,0	175,0
16 916	19 697	25 242	28 647	23 029	7,4	0,0	11,5	10,6	0,0	174,5
16 578	18 291	22 155	23 805	20 407	7,0	0,0	8,7	10,6	0,0	174,1
18 866	20 393	23 283	23 670	21 275	7,4	0,0	8,5	10,1	0,0	174,2
26 834	29 620	34 976	37 574	31 779	9,7	0,0	10,3	13,6	0,0	165,2
15 210	17 411	27 036	34 774	22 999	4,5	0,1	13,8	10,3	0,6	172,5
12 616	13 676	17 028	18 855	15 621	10,1	0,1	2,2	9,8	0,8	174,5
14 570	15 374	21 477	22 834	19 135	5,8	0,0	7,1	9,7	0,0	174,1
15 567	18 054	23 284	26 406	21 262	7,1	0,0	11,8	10,1	0,3	174,6
12 739	16 485	19 923	22 271	18 226	6,4	0,0	9,2	10,7	0,0	173,6
24 467	24 792	25 901	25 942	25 469	7,7	0,1	15,0	9,9	0,0	174,9
15 805	17 369	22 107	27 659	20 767	6,9	0,2	7,5	9,5	0,1	174,5
14 912	17 129	19 183	28 642	19 163	5,6	0,2	8,3	9,1	0,0	175,0
17 359	20 562	27 224	30 043	23 837	6,6	0,0	14,3	10,4	0,0	175,0
14 985	16 873	20 755	20 969	19 111	8,8	0,0	5,7	10,6	0,4	179,8
15 044	16 474	20 144	21 359	18 216	3,9	0,3	22,2	9,9	0,0	168,4
11 477	12 248	20 320	24 898	16 857	5,8	0,1	13,6	10,0	0,0	174,3
11 874	12 783	16 118	19 181	14 816	6,2	0,1	9,4	10,3	0,0	174,3
12 779	14 097	17 537	19 371	15 893	2,3	0,3	19,5	10,7	0,0	176,9
12 877	14 433	17 261	19 701	16 055	4,1	0,2	11,3	8,8	0,0	173,2
10 977	12 795	14 534	15 351	13 495	11,5	0,8	5,5	9,5	0,0	176,7
14 894	15 027	16 421	16 973	15 835	3,3	0,1	8,1	11,1	0,0	176,1
26 365	29 418	36 222	38 729	32 319	7,9	0,3	9,1	5,6	2,0	166,9
20 422	23 798	30 526	34 179	27 465	6,4	1,2	26,1	9,0	0,9	173,3
12 876	16 470	20 265	21 977	18 155	14,9	1,0	9,6	9,3	1,0	184,4
16 791	18 696	25 060	26 095	21 120	4,7	1,4	15,0	9,6	2,9	178,4
13 571	15 639	19 145	25 155	18 360	4,8	0,6	11,6	11,9	0,0	175,7
13 802	18 151	23 253	27 374	21 024	6,4	0,4	15,4	11,3	0,0	176,5
16 386	16 602	20 621	22 449	18 809	5,1	0,1	10,1	11,6	0,3	175,2
13 255	16 799	21 205	22 360	18 436	2,5	0,1	19,9	10,1	0,5	173,0
11 323	11 665	15 160	15 653	13 468	5,2	0,0	11,1	9,6	0,0	173,5
15 315	16 249	21 827	26 015	19 495	6,3	2,5	9,9	8,5	0,3	187,7
16 552	18 235	20 956	23 322	19 618	7,2	1,1	11,9	10,5	0,8	180,5
15 110	16 678	30 316	31 685	23 306	4,6	2,0	21,2	9,2	1,5	178,9
10 488	11 083	12 665	14 036	12 219	6,5	0,1	6,2	9,4	0,0	174,8
12 493	13 835	17 781	19 577	15 973	8,1	0,5	11,4	9,4	0,1	175,5
12 062	12 840	15 961	17 590	14 754	9,0	0,3	7,8	9,5	0,0	175,3
10 327	12 106	16 226	17 197	14 439	4,2	0,1	14,6	9,7	0,0	171,9
8 041	8 269	12 996	15 349	10 702	4,1	0,3	7,4	8,9	0,2	175,9
7 994	8 022	11 030	21 046	11 248	3,4	0,5	14,2	9,3	0,0	176,3
11 413	11 753	16 752	17 231	14 118	6,4	0,1	10,9	10,3	0,0	175,0

Výsledky ke dni 10. 3. 2010

**Průměrná měsíční odpracovaná a neodpracovaná doba zaměstnanců  
podle podskupin zaměstnání KZAM-R**

kraj: Karlovarský

Podskupiny zaměstnání a zaměstnání KZAM-R	Počet zaměstnanců přepočtený podle eviden. měsíců	Odpracovaná doba		Neodpracovaná doba		
		celkem	z toho přesčas	celkem	z toho	
					nemoc	dovolená
		hod/měs	hod/měs	hod/měs	hod/měs	hod/měs
1127 Vedoucí pracovníci orgánů státní správy, správních úřadů	138	<b>144,2</b>	0,4	27,9	2,4	17,2
1128 Vyšší úředníci bezpečnosti a ochrany (policejní ředitel)	156	<b>136,9</b>	1,8	30,8	1,4	18,5
1150 Přednostové, tajemníci a ved.prac.okresních a obecních úř.	290	<b>148,7</b>	0,4	26,3	2,8	16,7
1210 Ředitelé a prezidenti velkých organizací, podniků	145	<b>147,9</b>	0,3	26,4	0,9	24,7
1225 Vedoucí pracovníci v restauracích a hotelích	54	<b>152,8</b>	0,1	21,4	4,0	16,1
1229 Ved. pracovních dílčích celků jinde neuved. (kult.,zdrav.)	14	<b>149,3</b>	0,0	22,9	3,5	15,8
1231 Vedoucí pracovníci finančních a hospodářských útvarů	31	<b>153,1</b>	0,1	21,4	1,0	16,9
1319 Vedoucí, ředitelé malých organizací ostatní (kult.,zdrav.)	118	<b>147,9</b>	0,4	26,7	1,1	24,7
2139 Ostatní odborníci zabývající se výp. tech. jinde neuvedení	23	<b>149,0</b>	0,0	25,2	1,1	16,3
2142 Projektanti staveb a areálů, stavební inženýři	13	<b>147,5</b>	0,0	26,9	3,6	8,0
2211 Bakteriologové, biologové, ekologové, zoologové	27	<b>147,3</b>	0,2	26,9	2,3	11,2
2221 Lékaři, ordináři (kromě zubních lékařů)	38	<b>151,7</b>	1,8	24,8	2,8	16,8
2321 Učitelé všeobecně vzdělávacích předmětů	413	<b>144,0</b>	0,3	30,4	3,5	26,0
2322 Učitelé odborných předmětů	277	<b>144,0</b>	0,1	30,3	3,8	25,9
2331 Učitelé základních škol	1 137	<b>143,0</b>	0,0	31,0	4,3	25,9
2332 Učitelé předškolní výchovy	443	<b>142,5</b>	0,0	31,6	5,1	26,2
2341 Učitelé všeobecně vzděláv. předmětů na speciál. školách	124	<b>144,7</b>	0,0	29,5	2,6	26,0
2342 Učitelé odborných předmětů na speciálních školách	56	<b>144,5</b>	0,0	29,8	3,1	25,8
2353 Učitelé základních uměleckých škol (vč.soukromých)	168	<b>146,9</b>	0,2	27,3	1,6	25,4
2355 Učitelé pedagog.středisek a pedagog.-psycholog. poraden	13	<b>144,4</b>	0,0	29,6	2,8	26,1
2356 Odborní pedagog. v zařiz. pro výkon ústav.a ochr. výchovy	30	<b>140,4</b>	0,0	33,6	5,6	20,8
2411 Odborní pracov. na úseku účetnictví, financí, daní, apod.	81	<b>148,2</b>	0,1	26,3	2,9	16,0
2412 Odbor. pracovníci na úseku zaměstnaneckých, pers. věcí	28	<b>146,6</b>	0,0	28,6	2,5	17,3
2421 Právníci, právní poradci (mimo advokacie a soudnictví)	36	<b>143,5</b>	0,0	30,7	6,7	16,4
2429 Ostatní odborníci v právní oblasti jinde neuvedení	12	<b>149,0</b>	0,0	25,0	1,3	16,2
2432 Odborní pracovníci knihoven (kromě řadových)	50	<b>150,7</b>	0,3	23,8	3,2	16,8
2434 Odborní pracovníci - kurátoři (muzeí, galérií)	16	<b>152,2</b>	0,0	21,7	1,7	18,5
2439 Ostatní odborní pracovníci kultury a osvěty jinde neuved.	22	<b>150,5</b>	0,1	23,3	4,4	16,8
2441 Ekonomové - vědečtí pracovníci, specialisté, experti	33	<b>151,9</b>	0,0	22,2	1,7	16,1
2445 Psychologové	16	<b>145,2</b>	0,0	29,8	3,0	20,6
2446 Odborní pracov. v oblasti sociální péče (kromě řadových)	103	<b>144,2</b>	0,2	32,4	6,5	16,7
2470 Odborní administrativní pracovníci jinde neuvedení	603	<b>147,9</b>	0,2	27,2	3,7	16,2
3112 Stavební technici	83	<b>150,6</b>	0,0	23,9	1,6	16,6
3119 Ostatní techničtí pracovníci jinde neuvedení	82	<b>149,4</b>	1,0	26,1	2,6	17,3
3122 Operátoři a obsluha výpočetní techniky	29	<b>145,3</b>	0,3	29,4	8,0	16,1
3151 Kolaudační technici a technici protipožární ochrany	23	<b>149,9</b>	9,7	25,8	2,3	16,7
3211 Technici a laboranti v oblasti biologie a v příbuz. oborech	18	<b>145,7</b>	0,0	28,3	3,1	17,7
3226 Rehabilitační a fyzioterapeutičtí pracovníci	22	<b>149,8</b>	0,3	24,9	6,0	17,3
3231 Ošetřovatelé, všeobecné zdravotní sestry	101	<b>145,3</b>	0,3	25,7	4,3	16,5
3233 Sestry pro péči o dítě	57	<b>142,9</b>	0,8	22,1	6,3	11,5
3311 Vychovatelé v družinách, domovech dětí a mládeže	357	<b>144,5</b>	0,3	30,2	5,0	23,1
3331 Vychovatelé na speciálních školách	15	<b>141,5</b>	0,0	32,7	7,5	25,0
3332 Vychovatelé školsk. zařiz. pro výkon ústav. a ochr.výchovy	107	<b>144,9</b>	1,3	29,2	2,8	23,5
3341 Instruktoři a mistři odborné výchovy	167	<b>143,1</b>	0,2	31,1	4,8	25,4

Výsledky ke dni 10. 3. 2010

**Průměrná měsíční odpracovaná a neodpracovaná doba zaměstnanců  
podle podskupin zaměstnání KZAM-R**

kraj: Karlovarský

Podskupiny zaměstnání a zaměstnání KZAM-R	Počet zaměstnanců přepočtený podle eviden. měsíců	Odpracovaná doba		Neodpracovaná doba		
		celkem	z toho přesčas	celkem	z toho	
					nemoc	dovolená
		hod/měs	hod/měs	hod/měs	hod/měs	hod/měs
3423 Zprostředkovatelé práce a agenti pracovních úřadů	38	141,0	0,0	33,1	8,4	16,3
3431 Odborné sekretářky, sekretáři	69	143,7	0,0	30,3	7,5	15,9
3433 Prac. v oblasti účetnictví, fakturace, rozpočet., kalkulace	348	148,9	0,2	25,6	3,8	16,3
3436 Referenti osobních oddělení	19	146,9	0,8	28,1	5,5	16,7
3439 Ostatní odborní administrativní pracovníci jinde neuvedení	304	148,1	0,2	26,5	4,2	16,9
3443 Pracovníci sociálního a důchodového zabezpečení	133	143,1	0,0	31,1	5,7	16,6
3444 Pracovníci pasových odděl. a odděl. udělujících povolení	14	149,1	0,0	25,2	1,8	17,1
3449 Ostatní celní a daňoví pracovníci a prac. v příb. oborech	32	135,0	0,4	30,2	1,4	19,1
3460 Sociální pracovníci	182	145,8	0,3	26,7	4,7	17,1
4111 Písařky - opisovačky, stenotypistky	83	144,1	0,3	30,5	6,4	17,2
4112 Kancelářští pracovníci a obsluha zařiz. na zpracování textu	30	143,7	0,0	30,4	6,9	16,9
4115 Sekretářky, sekretáři	98	147,9	0,2	26,7	3,6	16,3
4131 Úředníci ve skladech	18	147,1	0,1	26,4	5,7	17,2
4133 Úředníci v dopravě a v přepravě (dispečeri, kontr. apod.)	11	145,6	0,5	29,2	5,7	16,4
4141 Řadoví knihovníci, archiváři, evidenční pracovníci	130	145,5	0,6	29,0	6,1	16,5
4142 Poštovní doručovatelé, úředníci v třídárnách	17	147,8	1,0	27,2	4,1	16,9
4190 Ostatní nižší úředníci jinde neuvedení	351	146,4	0,2	28,6	4,8	16,6
4211 Pokladníci (v bankách, pojišťov., spořitelnách, na poště)	15	148,6	0,0	31,0	6,9	18,8
4222 Recepční	30	149,4	2,1	19,1	1,6	16,3
5121 Pracovníci dohlížející nad obsluh. personálem, hospodyně	49	148,1	0,2	26,2	7,3	16,1
5122 Kuchaři	470	149,3	0,4	25,0	6,5	16,4
5123 Čišníci, servírky	36	150,8	1,2	26,0	4,2	17,3
5132 Pečovatelé a pomoc. ošetřovat. v zařiz. soc. péče, v nemoc.	60	148,3	1,1	24,8	6,3	14,3
5139 Ostatní pečovatelé a pomocní ošetřovatelé jinde neuved.	32	150,2	2,8	26,4	9,2	17,0
5144 Maséři	18	147,0	0,4	29,0	4,8	17,5
5161 Hasiči, požárníci	50	133,2	2,7	33,6	3,5	19,0
5162 Pracovníci bezpečnostních orgánů (policisté, strážníci)	166	149,8	6,7	23,4	3,1	15,4
6113 Zahradníci a pěstitelé zahradních plodin a sazenic	25	152,3	3,5	31,5	6,9	15,8
7136 Instalatéři, potrubáři, stavební zámečníci, klempíři	25	154,2	6,0	24,1	0,8	17,8
7222 Nástrojaři, kovodeláři, kovodělníci, zámečníci	13	141,1	2,2	34,4	11,2	18,3
7231 Mechanici a opraváři motorových vozidel	12	150,6	1,7	25,8	3,7	16,9
7241 Elektromech. a seřizovači různých typů elektrických zařiz.	19	148,5	0,6	26,7	5,8	17,3
8162 Obsluha parních turbín, ohřivačů a motorů	17	151,1	0,4	22,0	0,4	17,8
8264 Obsluha strojů na bělení, barvení, čištění, praní, žehlení	34	150,8	0,0	22,7	4,3	15,1
8321 Řidiči osobních a malých dodávk. automobilů, taxikáři	35	163,1	13,3	24,3	3,6	16,3
8324 Řidiči nákladních automobilů a tahačů	34	154,9	4,5	25,3	5,1	16,5
8326 Řidiči speciálních vozidel	19	156,2	11,0	22,6	3,7	15,5
9132 Pomocníci a uklízeči v kancelář., hotel., nemocnicích ap.	581	151,6	0,7	23,2	5,7	15,8
9141 Domovníci, správci domu	102	151,6	1,7	23,8	5,3	15,9
9143 Školníci vč. školníků - údržbářů	157	153,8	1,1	21,4	4,7	16,3
9152 Vrátní, hlídači, uváděči a šatnářky	26	146,8	0,7	25,1	6,5	15,8
9161 Sběrači odpadků, popeláři	141	146,1	1,1	29,9	11,0	14,5
9169 Ostatní pracovníci v příbuzných oborech jinde neuvedení	36	151,0	1,9	25,5	5,7	15,4
9339 Pomocní a nekvalif. prac. v dopr., ve skladech, v telekom.	23	145,0	0,6	29,9	6,7	16,7





# Dodatek

**Technický popis šetření**





## Dodatek – Technický popis šetření

Technický popis šetření přibližuje metodické postupy používané při zpracování nepodnikatelské sféry Regionální statistiky ceny práce (RSCP-NS). Popis je rozdělen do pěti kapitol: koncepce šetření, vstupní údaje, nejdůležitější sledované veličiny, přehled používaných tabulek a definice vybraných pojmů.

### 1. Koncepce šetření

Kapitola popisuje základní soubor šetření a strukturu statistického souboru.

#### 1.1. Základní soubor

Základním souborem RSCP-NS je soubor ekonomických subjektů, definovaný Automatizovaným rozpočtovým informačním systémem (ARIS), spravovaným Ministerstvem financí. ARIS obsahuje informace z účetního a finančního výkaznictví organizačních složek státu, kapitol státního rozpočtu, státních příspěvkových organizací, státních fondů, územních samosprávných celků a jimi zřizovaných příspěvkových organizací v ČR (viz <http://www.info.mfcr.cz/aris>). Ekonomické subjekty, které přísluší do nepodnikatelské sféry, odměňují platem podle § 109, odst. 3 zákona č. 262/2006 Sb., zákoníku práce, ve znění pozdějších předpisů. Statistické šetření RSCP pro nepodnikatelskou sféru využívá dat Informačního systému o platech, provozovaného Ministerstvem financí (viz [www.mfcr.cz/isp](http://www.mfcr.cz/isp)).

#### 1.2. Struktura souboru RSCP nepodnikatelské sféry

Statistické šetření RSCP-NS za 1. - 4. čtvrtletí 2009 zahrnuje 14201 ekonomických subjektů, které reprezentují přibližně 673 tisíc zaměstnanců. Odvětvovou skladbu ekonomických subjektů v RSCP-NS (vyjádřenou odvětvovou klasifikací CZ-NACE) představují zejména tři odvětví národního hospodářství České republiky; odvětví veřejné správy, odvětví vzdělávání a odvětví zdravotní a sociální péče. Strukturu souboru RSCP-NS bez non-response ukazují v souhrnném a odvětvovém pohledu za 1. - 4. čtvrtletí 2009 následující dvě tabulky.

Soubor RSCP nepodnikatelské sféry			
	RSCP-NS Celkem	RSCP-NS – kraj Karlovarský	
		se sídlem v kraji	se sídlem mimo kraj
Počet ekonomických subjektů	14 201	409	32
Počet zaměstnanců	673 tisíc	12 tisíc	4 tisíc

Tabulka 1

<b>Odvětvová skladba výběrového souboru RSCP-NS – kraj Karlovarský</b>			
<b>Kód CZ-NACE</b>		<b>Počet ekonomických subjektů</b>	
		<b>se sídlem v kraji</b>	<b>se sídlem mimo kraj</b>
A	Zemědělství, lesnictví a rybářství		
B	Těžba a dobývání		
C	Zpracovatelský průmysl		
D	Výroba a rozvod elektřiny, plynu, tepla	1	
E	Zásobování vodou, činnosti související s odpady	2	
F	Stavebnictví		
G	Obchod, opravy motorových vozidel		
H	Doprava a skladování	2	2
I	Ubytování, stravování a pohostinství	3	1
J	Informační a komunikační činnosti		
K	Peněžnictví a pojišťovnictví		
L	Činnosti v oblasti nemovitostí	2	
M	Profesní, vědecké a technické činnosti	1	1
N	Administrativní a podpůrné činnosti	1	
O	Veřejná správa, obrana, sociální zabezpečení	108	20
P	Vzdělávání	223	2
Q	Zdravotní a sociální péče	35	4
R	Kulturní, zábavní a rekreační činnosti	21	2
S	Ostatní činnosti	9	

Tabulka 2

## 2. Vstupní údaje

Kapitola popisuje specifický sběr dat do šetření RSCP-NS, nejdůležitější vstupní údaje a používané klasifikace a číselníky.

### 2.1. Sběr dat

Vlastní sběr dat pro RSCP-NS zabezpečuje Informační systém o platech. RSCP-NS přebírá kompletní soubor nepodnikatelské sféry, předzpracovaný pro účely Informačního systému o platech, a provádí na něm specifické kontroly.

### 2.2. Nejdůležitější vstupní údaje

Šetření RSCP-NS s pololetní periodicitou monitoruje výdělkovou úroveň a odpracovanou dobu jednotlivých zaměstnání podle klasifikace KZAM-R v České republice.

Hodinový výdělek je údaj zjišťovaný z průměrných hodinových výdělků definovaných v § 351 až § 362 zákona č. 262/2006 Sb., zákoníku práce, ve znění pozdějších předpisů. Obvykle se jedná o podíl platu za práci a odpracované doby za poslední čtvrtletí sledovaného období. Hodinový výdělek je krátkodobým indikátorem výdělkové úrovně.

Hrubý měsíční plat, vypočtený z hrubého platu za sledované období, je druhým indikátorem, který ukazuje výdělkovou úroveň. Hrubý plat je součtem platu za práci, náhrad platu a odměn za pracovní pohotovost, které jsou přímo sbíranými položkami. Plat je definován v § 109, odst. 3 zákona č. 262/2006 Sb., zákoníku práce, ve znění pozdějších předpisů. Šetření RSCP-NS sleduje i strukturu hrubého měsíčního platu, tj. prémie a odměny, příplatky za přesčas, ostatní příplatky, náhrady a odměny za pracovní pohotovost. Hrubý měsíční plat a jeho složky se vztahují k celému sledovanému období, které zahrnuje dobu od počátku roku do konce čtvrtletí, za které se šetření provádí.

Šetření RSCP-NS dále sleduje pracovní dobu zaměstnanců. Vstupní věta o zaměstnanci obsahuje odpracovanou dobu od počátku roku a z ní počet přesčasových hodin. Odpracovaná doba u zaměstnanců odměňovaných měsíčním platem nezahrnuje dobu svátků v jinak pracovních dnech. Věta dále obsahuje celkovou neodpracovanou dobu od počátku roku, z ní počet hodin nemoci a dovolené.

### 2.3. Klasifikace a číselníky

RSCP-NS používá standardní statistické klasifikace a číselníky (podrobněji popsané na [www.czso.cz](http://www.czso.cz)). Použití platných statistických klasifikací je závazné jak pro orgán vykonávající státní statistickou službu, tak pro zpravodajské jednotky, které poskytují údaje pro statistické zjišťování. Proto i RSCP-NS používá následující klasifikace a číselníky:

KZAM-R	<b>Klasifikace zaměstnání;</b> vydáno sdělením ČSÚ č. 492/2003 Sb. ze dne 18. prosince 2003 o vydání rozšířené Klasifikace zaměstnání KZAM-R.
CZ-ICSE	<b>Klasifikace postavení v zaměstnání;</b> vydáno sdělením ČSÚ č. 494/2003 Sb. ze dne 18. prosince 2003 o vydání Klasifikace postavení v zaměstnání.
KKOV	<b>Klasifikace kmenových oborů vzdělání;</b> vydáno sdělením ČSÚ č. 320/2003 Sb. ze dne 9. září 2003 o zavedení Klasifikace kmenových oborů vzdělání. Poslední aktualizace byla provedena k 1. září 2008 sdělením ČSÚ č. 264/2008 Sb. ze dne 10. července 2008 o aktualizaci Klasifikace kmenových oborů vzdělání.

LAU 1	<b>Číselník okresů;</b> od 1. ledna 2008 je systém statistické klasifikace územních struktur v České republice rozdělen, v souladu se systémem Eurostatu, na dvě části: klasifikace CZ-NUTS, systém LAU (Local Administrative Units). Z hlediska statistiky mají LAU závazný charakter. Jednotky LAU 1 ( <b>dřívější NUTS 4</b> ) jsou v ČR tvořeny okresy. Územní jednotky na úrovni LAU 1 přebírají kódy od dřívějších jednotek NUTS 4. Proti NUTS 4 jsou v LAU 1 následující změny: <ul style="list-style-type: none"><li>- do kódů LAU 1 okresů krajů Vysočina a Jihomoravského se promítá změna kódů NUTS 3 těchto krajů,</li><li>- Praha se na úrovni LAU 1 nečlení.</li></ul>
CZ-NACE	<b>Klasifikace ekonomických činností (CZ-NACE);</b> vydáno sdělením ČSÚ č. 244/2007 Sb. ze dne 18. září 2007 o zavedení Klasifikace ekonomických činností.
CZ-GEONOM	<b>Klasifikace zemí;</b> vydáno sdělením ČSÚ č. 487/2003 Sb. ze dne 18. prosince 2003 o vydání Klasifikace zemí. Poslední aktualizace byla provedena k 15. prosinci 2008 sdělením ČSÚ č. 429/2008 Sb. ze dne 26. listopadu 2008 o aktualizaci Klasifikace zemí a o ukončení zveřejňování aktualizací.

### 3. Nejdůležitější sledované veličiny

Kapitola popisuje nejdůležitější sledované veličiny, algoritmy jejich výpočtu a kritéria pro zahrnutí zaměstnanců do dalších výpočtů.

#### 3.1. Hodinový výdělek

Hodinový výdělek je přímo zjišťovaná veličina. Do výpočtu charakteristik hodinového výdělku jsou zařazeni zaměstnanci, kteří byli v evidenčním stavu k poslednímu dni sledovaného období.

#### 3.2. Hrubý měsíční plat

Hrubý měsíční plat se vztahuje k celému sledovanému období, tedy k 1. - 2. čtvrtletí, nebo k 1. - 4. čtvrtletí. Na rozdíl od hodinového výdělku musí být hrubý měsíční plat vypočten z dalších přímo zjišťovaných platových položek a neplatových plnění.

Hrubý plat je v RSCP-NS definován jako součet platu za práci, náhrad platu a odměny za pracovní pohotovost. Hrubý měsíční plat zaměstnance se vypočte podle vzorce:

$$\text{HMP} = \frac{\text{PLAT} + \text{NAHRADY} + \text{POHOTOV}}{\text{MESPLAC}_{\text{prep}}}$$

kde :

HMP	je hrubý měsíční plat zaměstnance,
PLAT	je plat za práci zaměstnance v kumulaci za sledované období (vstupní položka věty o zaměstnanci),
NAHRADY	jsou náhrady platu zaměstnance v kumulaci za sledované období (vstupní položka věty o zaměstnanci),
POHOTOV	je odměna za pracovní pohotovost zaměstnance v kumulaci za sledované období (vstupní položka věty o zaměstnanci),
MESPLAC <sub>prep</sub>	je počet přepočtených placených měsíců zaměstnance, tj. počet měsíců, odpovídajících součtu odpracované doby a doby, po kterou pobíral náhrady platu.

Počet přepočtených placených měsíců MESPLAC<sub>prep</sub> je roven počtu kalendářních měsíců v případě, že zaměstnanec s plným pracovním úvazkem po celé sledované období pracoval nebo pobíral náhrady platu. Pokud zaměstnanec byl v evidenčním stavu kratší dobu, než sledované období, bude jeho počet placených měsíců zkrácen poměrem počtu pracovních dnů v evidenčním stavu a ve sledovaném období. Podobně se počet placených měsíců zkrátí, pokud zaměstnanec měl jinou absenci, než absenci s náhradou platu (např. nemoc), případně měl sjednán kratší pracovní úvazek.

Hrubý měsíční plat za určitou skupinu zaměstnanců je vážena charakteristika, v níž hrubý měsíční plat určitého zaměstnance má váhu, odpovídající počtu jeho placených měsíců za sledované období (tzv. váha placené doby). Tento způsob výpočtu umožňuje korektní srovnání platové úrovně jednotlivých zaměstnání a srovnávání v čase.

Sestavy s hrubým měsíčním platem, diferenciací a strukturou hrubého platu obsahují také měsíční placenou dobu. Tento údaj ukazuje počet placených hodin (odpracovaná doba a doba náhrad) za placený měsíc a je v souladu s výpočtem hrubého měsíčního platu.

Pro zahrnutí zaměstnance do výpočtů hrubého měsíčního platu se uplatňují následující kritéria:

- přepočtený počet placených měsíců zaměstnance je alespoň jeden měsíc,
- stanovená týdenní pracovní doba na dané pracovní místo je alespoň 30 hodin (dle doporučení Eurostatu).

### **3.3. Měsíční odpracovaná a neodpracovaná doba**

Měsíční odpracovaná (resp. neodpracovaná) doba se stejně jako hrubý měsíční plat vztahuje k celému sledovanému období tj. k 1. - 2. čtvrtletí, nebo k 1. - 4. čtvrtletí.

Měsíční odpracovaná doba zaměstnance se vypočte podle vzorce:

$$\text{ODPRACDmes} = \frac{\text{ODPRACD}}{\text{MESEVID\_prep}}$$

kde :

- ODPRACDmes je měsíční odpracovaná doba zaměstnance,  
 ODPACD je odpracovaná doba zaměstnance v kumulaci za sledované období (vstupní položka věty o zaměstnanci),  
 MESEVID\_prep je počet přepočtených evidenčních měsíců zaměstnance, tj. počet měsíců, odpovídajících délce pracovního úvazku a délce pracovního poměru ve sledovaném období.

Počet přepočtených evidenčních měsíců MESEVID\_prep je roven počtu kalendářních měsíců v případě, že zaměstnanec s plným pracovním úvazkem po celé sledované období byl v pracovním poměru a nebyl na mateřské či rodičovské dovolené. Pokud zaměstnanec byl v evidenčním stavu kratší dobu, než sledované období, bude jeho počet evidenčních měsíců zkrácen poměrem počtu pracovních dnů v evidenčním stavu a ve sledovaném období. Podobně se počet evidenčních měsíců zkrátí, pokud zaměstnanec měl sjednán kratší pracovní úvazek.

Měsíční odpracovaná doba za určitou skupinu zaměstnanců je vážená charakteristika, v níž měsíční odpracovaná doba určitého zaměstnance má váhu, odpovídající počtu jeho evidenčních měsíců ve sledovaném období (tzv. váha evidenční doby). Pro zahrnutí zaměstnance do výpočtů měsíční odpracované doby se uplatňují stejná kritéria jako u hrubého měsíčního platu.

Obdobně jako odpracovaná doba se počítají měsíční neodpracovaná doba a také průměrné měsíční údaje o přesčasu, dovolené a nemoci.

## 4. Přehled používaných tabulek

Kapitola Přehled používaných tabulek obsahuje hodnocení kvality údajů a přehled publikovaných tabulek, u kterých jsou vyznačeny váhy nutné pro jejich zpracování.

### 4.1. Kvalita údajů

Zjišťované charakteristiky podléhají nevýběrovým chybám, neboť se nejedná o výběrové šetření. Nevýběrové chyby bývají způsobeny především špatnou kvalitou dat předávaných respondenty (neúplné a chybné údaje) do Informačního systému o platu. Při zpracovávání údajů je jejich vliv snižován několikastupňovými kontrolními mechanismy a častými kontakty zpracovatele šetření s respondenty.

#### 4.2. Přehled publikovaných tabulek podle použitých vah

Publikované tabulky s hodinovým výdělkem NS-V0 až NS-V9 obsahují hodnoty počítané ze souboru RSCP nepodnikatelské sféry bez použití vážení.

Tabulka	Třídící kritérium	Váha placené doby	Váha evidenční doby
NS-M0	Celý kraj	X	
NS-M1	HL. třídy zaměstnání KZAM-R	X	
NS-M5	Podskupiny zaměstnání KZAM-R	X	

**Tabulka 3**

Tabulka	Třídící kritérium	Váha placené doby	Váha evidenční doby
NS-T5	Podskupiny zaměstnání KZAM-R		X

**Tabulka 4**

### 5. Definice vybraných pojmů

Ekonomický subjekt	Ekonomický subjekt je právní subjekt nebo fyzická osoba s postavením podnikatele, zapsaná do registru ekonomických subjektů ČSÚ. Každému ekonomickému subjektu se přiděluje identifikační číslo (IČ).
Organizační jednotka	Z hlediska výdělkové statistiky RSCP se dělí ekonomické subjekty na organizační jednotky podle okresu, ve kterém jejich zaměstnanci působí. Organizační jednotku tvoří všichni zaměstnanci ekonomického subjektu, kteří působí ve stejném okrese.
Zpravodajská jednotka	Zpravodajskou jednotkou je právní osoba, organizační složka státu nebo fyzická osoba, od níž se požaduje poskytnutí údajů ve statistickém zjišťování podle zákona č. 89/1995 Sb., o státní statistické službě, ve znění pozdějších předpisů.
Sledované období	Sledované období je období od začátku roku do konce čtvrtletí, ve kterém se statistické zjišťování provádí.
Podnikatelská sféra	Do podnikatelské sféry patří subjekty, které odměňují mzdou podle § 109, odst. 2 zákona č. 262/2006 Sb., zákoníku práce, ve znění pozdějších předpisů.

Nepodnikatelská sféra	Do podnikatelské sféry patří subjekty, které odměňují platem podle § 109, odst. 3 zákona č. 262/2006 Sb., zákoníku práce, ve znění pozdějších předpisů.
Soubor ISPV-NS	Souborem ISPV podnikatelské sféry je soubor ekonomických subjektů, definovaný Automatizovaným rozpočtovým informačním systémem ARIS (viz <a href="http://www.info.mfcr.cz/aris">http://www.info.mfcr.cz/aris</a> ).