



Regionální statistika ceny práce

I. čtvrtletí 2009

Podnikatelská sféra

Plzeňský kraj

Revidované výsledky ke dni 8. 6. 2010

Copyright - MPSV ČR

Publikace ani její část nesmí být kopírována, rozšiřována a zařazována do informačních systémů v jakékoliv formě (elektronické, mechanické, optické, magnetické aj.) bez písemného souhlasu

Ministerstva práce a sociálních věcí

Zpracovatel: TREXIMA, spol. s r.o., tř. T. Bati 299, 764 21 Zlín - Louky

O b s a h :

Úvod	7
-------------------	---

Výsledková část podnikatelská sféra

Základní metodické přístupy	11
Popis publikovaných tabulek	12

Hodinový výdělek

PS-V0	Hodinový výdělek v podnikatelské sféře	13
PS-V1	Hodinový výdělek podle hlavních tříd zaměstnání KZAM-R	14
PS-V2	Hodinový výdělek podle věkových kategorií	15
PS-V4	Hodinový výdělek podle vzdělání	15
PS-V5	Hodinový výdělek podle podskupin zaměstnání KZAM-R	16
PS-V6	Hodinový výdělek podle kategorií zaměstnání	22
PS-V8	Hodinový výdělek podle pohlaví	22

Hrubá měsíční mzda

PS-M0	Hrubá měsíční mzda a její složky, diferenciacce, placená doba v podnikatelské sféře	23
PS-M1	Hrubá měsíční mzda a její složky, diferenciacce, placená doba podle hlavních tříd zaměstnání KZAM-R	24
PS-M5	Hrubá měsíční mzda a její složky, diferenciacce, placená doba podle podskupin zaměstnání KZAM-R	26

Měsíční odpracovaná a neodpracovaná doba

PS-T5	Průměrná měsíční odpracovaná a neodpracovaná doba podle podskupin zaměstnání KZAM-R	38
-------	--	----

Dodatek – technický popis šetření

1. Metoda výběru ekonomických subjektů	47
1.1 Základní soubor	47
1.2 Struktura výběrového souboru	47
1.3 Výběr	48
2. Vstupní údaje	49
2.1 Sběr dat	49
2.2 Nejdůležitější vstupní údaje	50
2.3 Klasifikace a číselníky	50
3. Nejdůležitější sledované veličiny	52
3.1 Hodinový výdělek	52

3.2 Hrubá měsíční mzda	52
3.3 Měsíční odpracovaná a neodpracovaná doba	53
4. Dopočtové metody	54
4.1 Řešení neodpovědí a metoda vážení	54
4.2 Kvalita odhadů	55
4.3 Přehled publikovaných tabulek podle použitých vah	55
5. Definice vybraných pojmů	56



Úvod

Úvod

Regionální statistika ceny práce (RSCP) je systém pravidelného monitorování výdělkové úrovně a pracovní doby zaměstnanců v jednotlivých krajích České republiky formou statistického šetření. Sledovanými ukazateli výdělkové úrovně jsou hodinový výdělek a hrubá měsíční mzda (plat). Šetření metodicky vychází a je obsahově harmonizováno se strukturálním šetřením EU „Structure of Earnings Survey“, viz nařízení komise (ES) č. 1916/2000 ve znění pozdějších předpisů.

Šetření je pod názvem „Čtvrtletní šetření o průměrném výdělku“ zařazeno do programu statistických zjišťování, vyhlášených Českým statistickým úřadem (ČSÚ) ve sbírce zákonů pro příslušný kalendářní rok (viz příloha č. 2 Vyhlášky č. 398/2008 Sb., částka 129, kterou se stanoví Program statistických zjišťování na rok 2009) a pro vybrané ekonomické subjekty je povinné. Šetření provádí pracoviště státní statistické služby Ministerstva práce a sociálních věcí (MPSV). Průběh a vývoj šetření řídí komise, složená ze zástupců MPSV, ČSÚ, Ministerstva financí, České národní banky, CERGE-EI, VŠE v Praze, Českomoravské konfederace odborových svazů, Svazu průmyslu a dopravy ČR. Zpracovatelem RSCP je TREXIMA, spol. s r.o. (www.trexima.cz).

Nejdůležitějším kritériem pro členění výsledků RSCP je příslušnost šetřeného ekonomického subjektu k podnikatelské, nebo nepodnikatelské sféře. V podnikatelské sféře probíhá šetření se čtvrtletní periodou a ve sféře nepodnikatelské je prováděno s periodou pololetní. Zdrojem dat pro nepodnikatelskou sféru je Informační systém o platech, který je spravován Ministerstvem financí. Za každou sféru jsou vydávány samostatné výsledkové publikace.

Výsledkové publikace jednotlivých krajů jsou uloženy na stránkách <http://portal.mpsv.cz/> v sekci *Zaměstnanost*, v podsekci *Statistiky* pod odkazem *Statistika výdělků*.

Monitorováním výdělků a pracovní doby zaměstnanců na úrovni České republiky se zabývá „Informační systém o průměrném výdělku“ (ISPV). Výsledková publikace je k dispozici na internetových stránkách MPSV (www.mpsv.cz) v sekci *Příjmy a životní úroveň*.

Důkladný popis šetření, včetně všech výsledkových publikací, poskytuje také portál www.ispv.cz. Slouží především jako podpora respondentům, kteří zde naleznou všechny potřebné informace a podpůrné nástroje pro zaslání dat. Portál je využíván také k uveřejňování odborných studií a článků, které jako zdroj informací uvádí šetření ISPV a RSCP.

Ministerstvo práce a sociálních věcí děkuje všem respondentům šetření za přípravu vstupních dat pro šetření. Svědomitý přístup respondentů a dodržování termínů pro předání dat umožňují pravidelně uveřejňovat tuto publikaci.



Výsledková část

Podnikatelská sféra

Výsledková část podnikatelská sféra

Základní metodické přístupy

Tato publikace přináší charakteristiky hodinového výdělku, hrubé měsíční mzdy a pracovní doby získané za podnikatelskou sféru šetření RSCP (RSCP-PS). V RSCP se zařazují do podnikatelské sféry ekonomické subjekty, které odměňují mzdou, viz § 109, odst. 2 zákona č. 262/2006 Sb., zákoníku práce, ve znění pozdějších předpisů.

Primárním výsledkem RSCP jsou statistiky výdělkové úrovně jednotlivých zaměstnání (v klasifikaci KZAM-R), dalším produktem jsou odhady výdělkových parametrů zaměstnanecké populace krajů v členění podle firemních i zaměstnaneckých charakteristik. Ekonomické subjekty se v RSCP člení na organizační jednotky, jestliže je možné provést vnitřní rozčlenění podle okresů, ve kterých dílčí jednotky působí. Výsledky podle krajů jsou v tomto smyslu výsledky získané pracovištní metodou.

Vedle podnikového výkaznictví ČSÚ je RSCP dalším zdrojem informací o výdělcích v jednotlivých krajích České republiky. Výkaznictví ČSÚ, jako tradiční zdroj, sbírá údaje o evidenčním počtu zaměstnanců a vyplacených mzdách za ekonomický subjekt a publikuje průměrné mzdy v členění podle firemních charakteristik. Při srovnávání výsledků výkaznictví a RSCP-PS je třeba vzít v úvahu rozdílnou definici podnikatelské sféry, rozdílné metody výpočtu výdělkových charakteristik a rozdílný způsob členění výsledků podle krajů. Výkaznictví ČSÚ člení výsledky podle sídla ekonomického subjektu, tj. podnikovou metodou.

Respondenty šetření RSCP-PS jsou aktivní ekonomické subjekty (ES) z institucionálních sektorů nefinančních podniků, finančních institucí a vládních institucí zapsané v registru ekonomických subjektů ČSÚ (RES). Na základě Automatizovaného rozpočtového informačního systému (ARIS), který je spravován Ministerstvem financí, se zjišťuje způsob odměňování a příslušnost ekonomického subjektu k podnikatelské sféře. Šetření je výběrové pro ES s 10 až 249 zaměstnanci a plošné pro ES s 250 a více zaměstnanci. Náhodný výběr je prováděn na základě příslušnosti ES do kraje, velikostní kategorie a odvětví ekonomické činnosti.

Tabulky s označením PS-V5, PS-M5, PS-T5 obsahují charakteristiky výběrového souboru (statistiky) jednotlivých zaměstnání na úrovni podskupin zaměstnání (čtyřmístný KZAM-R). Při interpretaci výsledků je nutno mít na zřeteli, že charakteristiky výběrového souboru nelze automaticky pokládat za odhady platné pro celou zaměstnaneckou populaci. Výběrové charakteristiky jsou ovlivněny větším relativním zastoupením velkých ekonomických subjektů ve výběrovém souboru RSCP-PS. Ostatní tabulky obsahují odhady parametrů základního souboru a při jejich výpočtu byly využity dopočtové metody založené na pravděpodobnosti výběru ekonomických subjektů.

Popis publikovaných tabulek

Tabulky v publikaci jsou rozděleny podle sledovaného ukazatele do tří základních okruhů. Tabulky přinářející charakteristiky hodinového výdělku jsou označeny PS-Vx, kde PS značí podnikatelskou sféru a x je pořadové číslo tabulky. Charakteristiky hrubé měsíční mzdy, struktury mzdy a průměrné placené doby jsou obsaženy v tabulkách se značením PS-Mx a charakteristiky měsíční odpracované a neodpracované doby v tabulkách se značením PS-Tx.

Hlavním výsledkem RSCP jsou statistiky výdělkové úrovně a pracovní doby za jednotlivá zaměstnání podle klasifikace KZAM-R, obsažené v tabulkách PS-V5, PS-M5 a PS-T5. Tyto tabulky obsahují ta zaměstnání, která jsou ve své podskupině zaměstnání (čtyřmístný KZAM-R) zastoupena alespoň třemi ekonomickými subjekty a zároveň deseti zaměstnanci. Uvedené počty organizačních jednotek a zaměstnanců ukazují na zastoupení ve výběrovém souboru. V ostatních tabulkách jsou počty zaměstnanců uváděny v % a jejich účelem je přiblížit relativní zastoupení publikovaných kategorií. Údaje o počtech zaměstnanců z této publikace neslouží jako zdroj informací o počtech zaměstnanců v krajích, ty zjišťují šetření ČSÚ – podnikové výkaznictví a výběrové šetření pracovních sil (viz www.czso.cz).

Statistické charakteristiky používané ve výsledkových tabulkách:

1. decil	První decil je hodnota, pod kterou leží 10 % nejnižších hodnot sledovaného znaku.
1. kvartil	První kvartil je hodnota, pod kterou leží 25 % nejnižších hodnot sledovaného znaku.
Medián	Medián je hodnota uprostřed vzestupně uspořádané řady hodnot sledovaného znaku, polovina hodnot je nižší než medián a druhá polovina je vyšší než medián.
3. kvartil	Třetí kvartil je hodnota, nad kterou leží 25 % nejvyšších hodnot sledovaného znaku.
9. decil	Devátý decil je hodnota, nad kterou leží 10 % nejvyšších hodnot sledovaného znaku.
Průměr	Průměr je počítán jako vážený (případně nevážený) aritmetický průměr sledovaného znaku.

Ostatní symboly používané ve výsledkových tabulkách:

"Neuvedeno"	Symbol "Neuvedeno" označuje kategorii zaměstnanců, u které nebyl uveden kód příslušného třídícího znaku.
"*"	Symbol "*" označuje položku vstupních dat vypočítanou, ale nezveřejnitelnou z důvodu nedostatečného počtu vstupních hodnot (méně než 3 ekonomické subjekty a 10 zaměstnanců).

Hodinový výdělek v podnikatelské sféře ¹⁾

kraj: Plzeňský

Medián hodinového výdělku 118,19 Kč/hod

Index mediánu hodinového výdělku zaměstnanců

meziroční vůči 1. čtvrtletí 2008..... 104,6 %

Diferenciace

1. decil - 10 % hodinových výdělků menších než 70,34 Kč/hod

1. kvartil - 25 % hodinových výdělků menších než 92,67 Kč/hod

Medián - 50 % hodinových výdělků menších než 118,19 Kč/hod

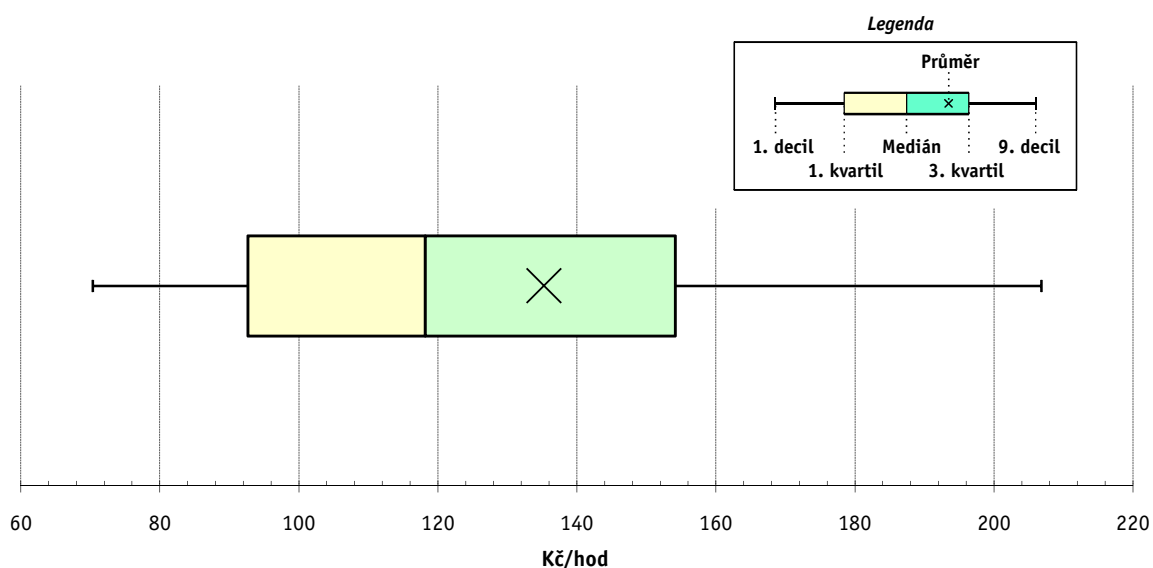
3. kvartil - 25 % hodinových výdělků větších než 154,14 Kč/hod

9. decil - 10 % hodinových výdělků větších než 206,82 Kč/hod

Průměr hodinového výdělku 135,25 Kč/hod

Podíl zaměstnanců s podprůměrným

hodinovým výdělkem 64,2 %



Vysvětlivky:

1) Hodinový výdělek se zjišťuje jako průměrný hodinový výdělek definovaný v § 351 až § 362 zákona č. 262/2006 Sb., zákoníku práce, ve znění pozdějších předpisů.

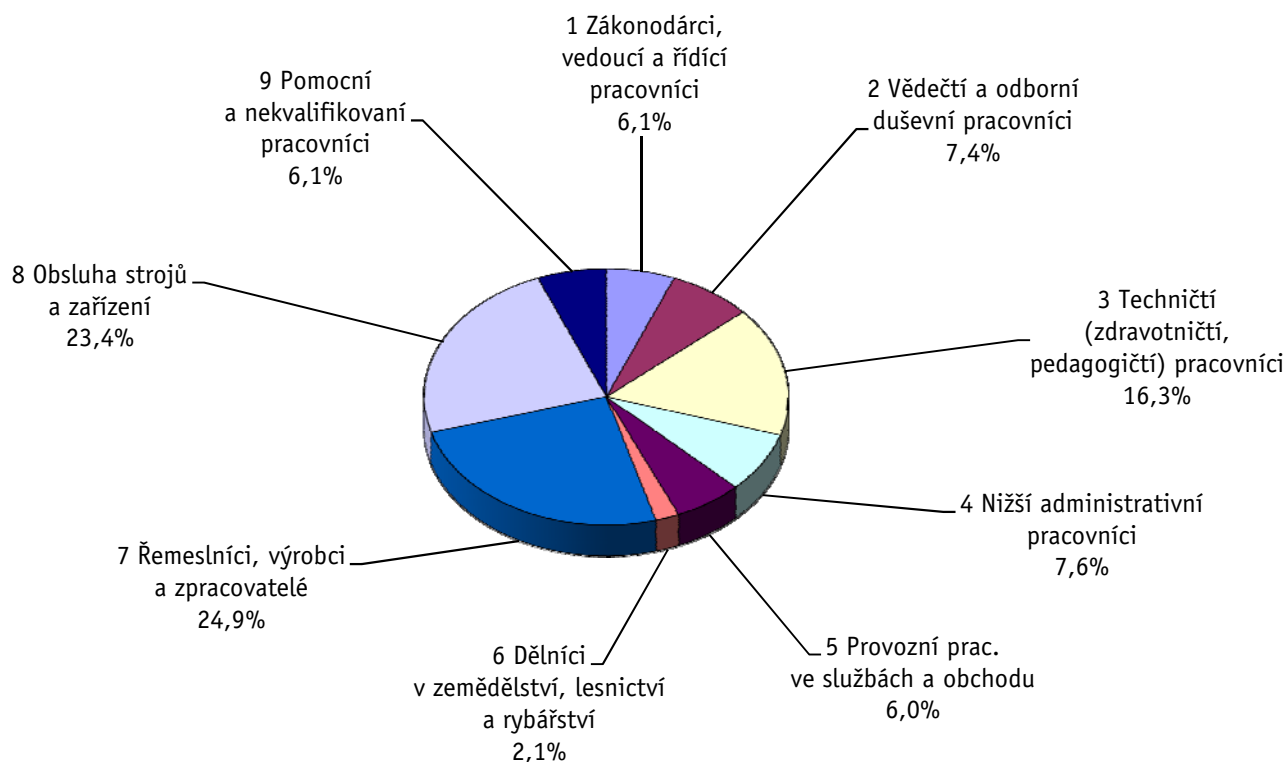
Revidované výsledky ke dni 8. 6. 2010

Hodinový výdělek podle hlavních tříd zaměstnání KZAM-R

kraj: Plzeňský

Hlavní třída zaměstnání KZAM-R	Struktura zaměstnanců	Medián	Diferenciace		Průměr
			1. decil	9. decil	
	%	Kč/hod	Kč/hod	Kč/hod	Kč/hod
1 Zákonodárci, vedoucí a řídicí pracovníci	6,1	219,75	106,65	471,51	266,71
2 Vědečtí a odborní duševní pracovníci	7,4	175,16	109,88	297,82	195,23
3 Techničtí, zdravotničtí a pedagogičtí pracovníci	16,3	142,21	94,04	225,66	154,87
4 Nižší administrativní pracovníci	7,6	118,60	78,82	212,62	133,37
5 Provozní pracovníci ve službách a obchodu	6,0	79,86	49,43	146,48	88,75
6 Dělníci v zemědělství, lesnictví a rybářství	2,1	95,22	69,05	122,75	97,69
7 Řemeslníci, výrobci a zpracovatelé	24,9	112,34	69,52	169,52	116,79
8 Obsluha strojů a zařízení	23,4	112,82	76,38	161,22	116,23
9 Pomocní a nekvalifikovaní pracovníci	6,1	81,94	46,74	130,10	88,37
C E L K E M - podnikatelská sféra	100	118,19	70,34	206,82	135,25

Struktura zaměstnanců dle hlavních tříd KZAM - R



1. čtvrtletí 2009**RSCP - podnikatelská sféra**

PS-V2

Revidované výsledky ke dni 8. 6. 2010

**Hodinový výdělek
podle věkových kategorií**

kraj: Plzeňský

Věková kategorie	Struktura zaměstnanců	Medián	Diferenciace		Průměr
			1. decil	9. decil	
	%	Kč/hod	Kč/hod	Kč/hod	Kč/hod
do 20 let	0,3	80,09	59,75	111,66	83,67
20 - 29 let	19,5	114,86	69,90	176,97	120,70
30 - 39 let	27,0	124,39	74,82	225,33	143,44
40 - 49 let	22,7	119,61	72,96	218,60	142,08
50 - 59 let	23,9	114,20	68,28	200,82	131,08
60 a více let	6,5	118,50	62,50	227,02	138,72
C E L K E M - podnikatelská sféra	100	118,19	70,34	206,82	135,25

1. čtvrtletí 2009**RSCP - podnikatelská sféra**

PS-V4

Revidované výsledky ke dni 8. 6. 2010

**Hodinový výdělek
podle vzdělání**

kraj: Plzeňský

Vzdělání	Struktura zaměstnanců	Medián	Diferenciace		Průměr	
			1. decil	9. decil		
	%	Kč/hod	Kč/hod	Kč/hod	Kč/hod	
KKOV						
Základní a nedokončené	A-C	9,8	89,66	49,86	133,75	92,02
Střední bez maturity	D,E,H,J	47,4	109,83	69,13	165,20	115,42
Střední s maturitou	K-M	31,4	133,61	81,52	227,32	148,50
Vyšší odborné a bakalářské	N,R	1,5	146,17	85,23	300,80	167,17
Vysokoškolské	T,V	8,6	194,17	116,58	392,24	240,62
Neuvedeno		1,3	107,14	66,89	194,06	126,92
C E L K E M - podnikatelská sféra	100	118,19	70,34	206,82	135,25	

Revidované výsledky ke dni 8. 6. 2010

Hodinový výdělek podle podskupin zaměstnání KZAM-R

kraj: Plzeňský

Podskupiny zaměstnání KZAM-R	Výběrový soubor		Medián	Diferenciace		Průměr
	počet org. jednotek	počet zaměst.		1. decil	9. decil	
			Kč/hod	Kč/hod	Kč/hod	Kč/hod
1210 Ředitelé a prezidenti velkých organizací, podniků	107	141	569,08	211,30	1 442,01	779,04
1221 Vedoucí pracovníci v zemědělství, lesnictví, rybářství a mysliv.	18	56	183,55	74,46	325,94	217,75
1222 Vedoucí pracovníci v průmyslu (ve výrobě)	115	458	323,16	161,13	647,55	377,75
1223 Vedoucí pracovníci ve stavebnictví a zeměměřičtví	24	69	288,62	169,80	499,21	318,55
1224 Vedoucí pracovníci ve velkoobchodě a v maloobchodě	90	741	119,06	74,46	225,34	145,02
1225 Vedoucí pracovníci v restauracích a hotelích	4	10	145,79	98,00	226,32	151,17
1226 Ved. pracovníci v dopr., skladování, telekom. a na pošt. úřadech	37	361	160,54	132,85	341,78	210,54
1227 Vedoucí prac. v organ.zaměřených na poskytování obch.služeb	39	129	289,26	198,91	707,81	403,42
1228 Vedoucí prac. v pečovatel., úklidových a podobných službách	4	14	104,57	87,50	273,05	145,70
1229 Vedoucí pracovních dílčích celků jinde neuvedení (kult.,zdrav.)	30	87	218,32	150,56	475,02	276,01
1231 Vedoucí pracovníci finančních a hospodářských útvarů	117	294	270,77	144,81	639,28	335,64
1232 Vedoucí pracovníci personálních útvarů a útvarů průmysl. vztahů	38	53	273,10	161,68	525,00	341,09
1233 Vedoucí pracovníci obytných útvarů (včetně průzkumu trhu)	83	179	329,11	160,48	760,71	413,71
1234 Ved. pracovníci reklamních útvarů a útvarů pro styk s veřejností	11	35	269,20	178,40	364,58	278,74
1235 Vedoucí pracovníci zásobovacích útvarů	53	82	269,29	149,45	588,45	334,96
1236 Vedoucí pracovníci výpočetních útvarů	29	42	317,71	156,34	639,81	353,54
1237 Vedoucí pracovníci výzkumných a vývojových útvarů	25	53	312,81	210,80	467,87	336,71
1239 Vedoucí pracovníci ostatních útvarů jinde neuvedení	50	99	247,44	132,27	539,46	314,88
1311 Vedoucí, ředitelé v zemědělství,lesnictví,rybářství a myslivosti	12	18	276,66	119,46	413,95	264,63
1312 Vedoucí, ředitelé v průmyslu (ve výrobě)	42	104	223,15	145,34	595,26	326,37
1313 Vedoucí, ředitelé ve stavebnictví a zeměměřičtví	15	21	281,50	120,11	521,50	282,27
1314 Vedoucí, ředitelé ve velkoobchodu a maloobchodu	82	249	129,99	83,61	286,66	162,17
1315 Vedoucí, ředitelé v restauracích a hotelích	7	14	158,24	117,87	185,60	155,80
1316 Vedoucí, ředitelé v dopravě, sklad., telekom. a na pošt. úřadech	27	85	214,56	139,76	318,51	228,26
1317 Vedoucí, ředitelé v podnicích poskytujících obchodní služby	20	70	264,15	168,17	572,72	328,71
1318 Vedoucí, ředitelé pečovatelských, úklidových a podob. služeb	3	13	128,65	113,24	232,73	165,49
1319 Vedoucí, ředitelé malých organizací ostatní (kult.,zdrav.,škol.)	12	25	216,80	98,92	288,17	202,35
2111 Fyzikové a astronomové	7	131	164,87	82,07	270,12	174,67
2114 Geologové, geofyzici, geodeti, hydrologové apod.	11	13	182,33	143,76	267,48	190,63
2119 Ostatní vědci a odborníci v příbuzných oborech jinde neuved.	4	41	175,87	125,06	298,98	199,81
2131 Projektanti a analytici výpočetních systémů	21	143	164,06	98,29	293,56	195,05
2132 Programátoři	43	134	179,03	127,87	260,35	191,68
2139 Ostatní odborníci zabývající se výpoč. tech. jinde neuvedení	59	206	233,97	154,31	348,54	240,48
2141 Hlavní architekti, arch. a plánovači měst, urbanisté, doprav.sítí	3	14	167,59	75,84	229,26	163,31
2142 Projektanti staveb a areálů, stavební inženýři	19	118	174,49	152,46	288,53	198,21
2143 Projektanti elektrotechnických zařízení, elektroinženýři	31	454	214,06	146,64	311,01	226,57
2144 Projektanti elektron.systémů a telekom.sítí, inženýři - elektroniky	21	181	201,14	139,35	299,38	215,56
2145 Projektanti a konstruktéři strojních zařízení, strojní inženýři	31	632	210,80	143,81	327,95	227,87
2146 Chemičtí inženýři, technologové	15	69	212,27	134,21	342,34	227,14
2147 Důlní a hutní inženýři, technologové, metalurgové	7	13	206,28	157,75	311,81	221,00
2149 Ostatní architekti, projekt., konstruk.a tech.inženýři (tvůr.prac.)	28	166	213,99	147,39	317,62	223,65
2211 Bakteriologové, biolog., ekolog., zoologové a odb.v příb.obor.	16	23	168,28	134,37	256,02	192,00
2212 Farmakologové, anatomové, biochemici, fyziolog., patologové	6	102	164,06	116,21	246,09	170,83
2213 Agronomové, šlechtitelé a odborníci v příbuzných oborech	13	30	191,39	126,66	228,05	181,34

Revidované výsledky ke dni 8. 6. 2010

Hodinový výdělek podle podskupin zaměstnání KZAM-R

kraj: Plzeňský

Podskupiny zaměstnání KZAM-R	Výběrový soubor		Medián	Diferenciace		Průměr
	počet org. jednotek	počet zaměst.		1. decil	9. decil	
			Kč/hod	Kč/hod	Kč/hod	Kč/hod
2221 Lékaři, ordináři (kromě zubních lékařů)	12	345	205,41	133,58	314,88	219,86
2224 Farmaceuti, magistři v lékárně, lékárníci	8	20	254,83	209,28	325,30	260,50
2311 Vědeckopedagogičtí pracovníci	3	1 306	151,28	99,61	257,61	170,99
2411 Odb. prac. na úseku účetnictví, financí, daní, ap., hlavní účetní	84	316	186,77	126,87	310,52	208,39
2412 Odbor. pracovníci na úseku zaměstnaneckých, personálních věcí	35	103	172,48	124,61	260,10	184,12
2413 Odborní pracovníci v bankovníctví a pojišťovnictví	49	715	163,52	117,88	294,70	193,01
2419 Ostatní odborní pracovníci v oblasti podnikání	53	402	217,16	152,60	394,73	261,82
2421 Právníci, právní poradci (mimo advokacie a soudnictví)	17	31	213,59	124,39	454,32	250,42
2432 Odborní pracovníci knihoven (kromě řadových)	3	11	123,20	87,42	196,42	139,11
2433 Odborní pracovníci v informacích (např. vti)	7	14	175,63	127,87	307,38	201,92
2441 Ekonomové - vědecktí pracovníci, specialisté, experti	41	162	187,49	145,77	314,67	217,35
2451 Spisovatelé, autoři, kritikové, novináři, redaktori	12	98	132,85	100,34	181,09	140,21
2458 Umělečtí designéři a návrháři	4	22	151,73	125,84	253,78	169,89
2470 Odborní administrativní pracovníci jinde neuvedení	53	177	153,22	98,65	259,36	165,68
3111 Technici ve fyzikálních a příbuzných oborech	14	73	141,56	106,43	179,59	143,58
3112 Stavební technici	63	427	165,69	120,36	256,73	180,52
3113 Elektrotechnici	54	625	167,19	129,20	262,69	184,00
3114 Elektronici a technici v radiokomunikacích a telekomunikacích	24	677	163,90	127,21	246,95	175,38
3115 Strojírenští technici	64	1 175	158,90	114,97	237,24	170,81
3116 Chemičtí technici	14	159	181,02	118,50	235,92	180,03
3117 Důlní a hutní technici	6	30	200,59	133,65	263,72	199,16
3118 Technici v kartografii, kresličtí a zeměměřiči	39	300	152,01	117,66	219,61	162,34
3119 Ostatní techničtí pracovníci jinde neuvedení	167	1 355	158,94	112,04	240,11	169,96
3121 Poradci ve výpočetní technice	18	40	213,49	119,59	341,25	225,14
3122 Operátoři a obsluha výpočetní techniky	51	154	148,87	104,61	229,64	162,13
3123 Operátoři průmyslových robotů, nc strojů	6	74	110,76	85,10	197,05	122,85
3129 Ostatní technici ve výpočetní technice jinde neuvedení	12	46	158,19	83,51	198,83	160,04
3132 Obsluha zařízení pro záznam zvuku,obrazu,operátoři kamery	3	13	129,41	112,83	173,03	138,04
3133 Obsluha vysílacího a telekomunikačního zařízení (vč. telegrafu)	7	174	151,80	99,34	234,32	162,52
3134 Obsluha lékařských zařízení	7	51	133,29	115,02	157,17	135,55
3151 Kolaudační technici a technici protipožární ochrany	6	18	176,58	112,32	197,16	168,19
3152 Bezpečnostní tech.a tech. pro kontrolu zdravotní nezávadnosti	64	334	134,71	105,17	201,21	145,90
3160 Technici železničního provozu	24	551	175,66	144,99	205,29	179,67
3211 Technici a laboranti v oblasti biologie a v příbuzných oborech	13	186	113,21	84,74	142,05	114,50
3212 Technici v agronomii, v lesnictví a v zemědělství	27	273	145,78	98,34	173,96	142,42
3221 Asistenti zdravotničtí	5	11	90,07	69,92	116,42	91,50
3223 Dietetici a odborníci na výživu	5	13	110,78	89,13	132,12	112,15
3226 Rehabilitační a fyzioterapeutičtí pracovníci (vč. odb. masérů)	7	79	103,68	91,12	131,27	108,05
3228 Farmaceutičtí asistenti	7	22	133,37	93,11	146,98	126,35
3229 Ostatní střední zdravotničtí pracovníci jinde neuvedení	3	10	151,94	75,02	224,32	146,52
3231 Ošetřovatelé, všeobecné zdravotní sestry	8	574	125,26	98,68	154,93	125,47
3232 Ženské sestry, porodní asistentky	4	56	128,31	105,75	163,17	131,33
3233 Sestry pro péči o dítě	4	60	125,53	103,14	144,56	125,23
3235 Sestry pro intenzivní péči	5	93	140,13	113,22	169,41	141,44

Revidované výsledky ke dni 8. 6. 2010

Hodinový výdělek podle podskupin zaměstnání KZAM-R

kraj: Plzeňský

Podskupiny zaměstnání KZAM-R	Výběrový soubor		Medián	Diferenciace		Průměr
	počet org. jednotek	počet zaměst.		1. decil	9. decil	
			Kč/hod	Kč/hod	Kč/hod	Kč/hod
3342 Pedagogové v oblasti dalšího vzdělávání	3	14	148,27	115,50	215,46	158,23
3349 Ostatní pedagogové jinde neuvedení	3	11	243,82	133,49	278,69	227,10
3411 Zprostředkovatelé finanč. transakcí, obchodu s cennými papíry	11	109	129,48	95,24	225,80	155,24
3412 Pojišťovací agenti	23	75	142,05	77,47	276,52	176,11
3414 Konzultanti a organizátoři zájezdů	3	10	138,99	110,07	172,50	137,78
3415 Obchodní cestující, profes. poradci v obchodě, obch.zástupci	127	500	172,67	105,15	283,61	187,85
3416 Nákupčí	89	354	149,74	99,87	222,46	159,16
3417 Odhadci a zbožiznalci	12	37	125,53	93,73	255,21	148,75
3419 Ostatní pracovníci - obchodní zprostředkovatelé jinde neuved.	6	54	173,26	125,38	236,79	180,86
3421 Obchodní agenti	91	420	149,48	103,66	247,17	170,04
3422 Odbytoví a přepravní agenti	92	442	134,63	101,12	209,20	150,08
3429 Ostatní obchodní agenti a makléři jinde neuvedení	5	13	137,43	115,95	156,22	134,72
3431 Odborné sekretářky, sekretáři	74	382	123,49	90,32	184,34	134,43
3433 Pracovníci v oblasti účetnictví, fakturace, rozpočet., kalkulace	214	1 273	146,59	102,13	210,08	155,40
3434 Pracovníci v oblasti statistiky a matematiky	14	37	157,19	105,12	207,41	155,52
3435 Pracovníci v oblasti práce a mezd (kromě účetních)	26	50	152,68	93,53	288,14	171,14
3436 Referenti osobních oddělení	59	125	143,63	83,25	212,92	149,10
3439 Ostatní odborní administrativní pracovníci jinde neuvedení	126	646	139,00	94,56	236,54	155,47
3449 Ostatní celní a daňoví pracovníci a pracovníci v příb. oborech	6	42	137,94	132,43	171,18	143,46
3471 Aranžéři, průmysloví a komerční návrháři, bytoví architekti	12	25	81,39	65,34	102,07	82,84
4112 Kancelářští a manipul. prac. a obsl. zařízení na zpracování textu	13	29	115,53	76,92	158,07	115,10
4113 Pracovníci přípravy dat výpočetní techniky	19	69	104,14	78,07	162,44	113,40
4115 Sekretářky, sekretáři	131	499	123,51	86,27	194,23	134,46
4121 Nižší účetní	57	214	108,50	82,27	160,00	115,45
4123 Nižší finanční, daňoví úředníci a úředníci v příbuzných oborech	19	95	124,22	79,55	220,21	138,74
4131 Úředníci ve skladech	152	1 101	115,02	76,46	155,02	117,37
4132 Úředníci ve výrobě (např. výrobní plánovači)	44	194	142,11	92,33	218,88	149,09
4133 Úředníci v dopravě a v přepravě (dispečeri, kontrolori apod.)	37	228	135,76	105,35	198,98	147,92
4141 Řadoví knihovníci, archiváři, evidenční pracovníci	16	26	106,79	76,82	148,88	111,76
4142 Poštovní doručovatelé, úředníci v třídárnách	11	1 040	107,16	90,98	135,37	110,44
4190 Ostatní nižší úředníci jinde neuvedení	18	106	126,96	91,63	163,12	134,53
4211 Pokladníci (v bankách, pojišťovnách, spořitelnách, na poště)	48	167	125,43	91,18	166,96	131,96
4212 Úředníci na přepážkách a směnárnicích	46	674	128,97	96,40	173,86	137,36
4213 Pokladníci v obchodě, společném stravování apod.	47	851	79,59	67,75	100,28	82,18
4214 Prodavači vstupenek, jízdenek apod.	18	139	129,25	104,04	156,55	130,47
4215 Bookmakeři, krupiéři a úředníci sázkových kanceláří	23	244	105,18	75,00	225,14	130,93
4219 Ostatní pokladníci a pracovníci v příb. oborech jinde neuvedení	3	14	138,18	72,12	173,42	131,74
4222 Recepční	23	51	105,32	69,76	133,59	104,12
4223 Telefonisté	10	17	73,21	49,93	109,59	73,99
4224 Informátoři	4	25	95,45	76,81	119,78	100,58
5121 Pracovníci dohlížející nad obsluhujícím personálem, hospodyně	12	53	161,50	81,19	182,22	143,87
5122 Kuchaři	36	311	74,50	59,00	127,73	88,76
5123 Čišníci, servírky	8	33	90,40	49,43	120,19	85,57
5124 Barmani	5	20	137,33	49,43	224,90	144,44

Revidované výsledky ke dni 8. 6. 2010

Hodinový výdělek podle podskupin zaměstnání KZAM-R

kraj: Plzeňský

Podskupiny zaměstnání KZAM-R	Výběrový soubor		Medián	Diferenciace		Průměr
	počet org.	počet		1. decil	9. decil	
	jednotek	zaměst.	Kč/hod	Kč/hod	Kč/hod	Kč/hod
5132 Pečovatelé a pomoc.ošetřovatelé v zařiz.soc.péče, v nemocnicích	6	230	84,06	65,56	102,61	85,18
5149 Ostatní pracovníci zajišťující osobní služby jinde neuvedení	5	10	82,48	35,16	192,83	97,68
5169 Ostatní pracovníci ochrany a ostrahy jinde neuvedení	44	794	69,97	52,69	113,40	79,20
5211 Prodavači v obchodech	145	2 539	77,98	61,25	114,30	84,24
6111 Pěstitelé polních plodin	5	47	80,95	65,45	106,72	88,26
6113 Zahradníci a pěstitelé zahradních plodin a sazenic	4	22	85,44	68,31	127,95	94,51
6121 Chovatelé hospodářských zvířat (kromě drůbeže a včel)	13	187	94,20	70,83	123,60	97,26
6122 Chovatelé drůbeže	4	33	97,24	90,67	120,53	100,49
6141 Dělníci pro pěstění a ošetřování lesa	7	92	68,62	55,00	99,22	75,59
6142 Dělníci pro těžbu dřeva (kromě obsluhy pojízdných zařízení)	3	41	103,08	67,78	212,20	121,27
7113 Horníci pro dobývání nerudných surovin a kamenolamači	3	27	98,16	89,65	117,50	102,94
7122 Zedníci, kameníci, omítkáři	36	361	106,26	79,24	140,62	108,63
7123 Betonáři, děl.specializovaní na pokládání betonových povrchů	8	239	117,74	89,92	148,22	118,72
7124 Tesaři a truhláři	21	98	111,84	80,00	157,99	114,70
7125 Stavební montážníci	5	26	125,97	97,78	178,66	136,97
7129 Ost. stavební dělníci hlavní stav. výroby a prac.v ost. oborech	24	197	113,56	88,43	147,60	115,95
7136 Instalatéři, potrubáři, stavební zámečníci, klempíři	39	257	134,68	100,71	178,61	136,42
7137 Stavební a provozní elektrikáři	26	76	147,78	87,14	201,61	144,91
7139 Ostatní děl.zajišťující dokonč.stavební práce a děl.v příb.obor.	7	26	123,31	94,64	149,08	123,30
7142 Lakýrníci a pracovníci v příbuzných oborech	19	132	112,23	83,70	150,83	116,05
7212 Svářeči, řezači plamenem a páječi	32	532	133,27	89,23	182,50	134,69
7213 Výrobci a opraváři výrobků a dílů z plechů	8	49	134,40	92,97	175,48	135,41
7221 Kováři, obsluha kovacích lisů, obsluha bucharů	8	100	128,22	83,32	189,31	133,60
7222 Nástrojaři, kovomodeláři, kovodělníci, zámečníci	111	2 120	124,26	79,59	168,02	124,93
7223 Seřizovači a obsl. obráběcích strojů (kromě autom. a poloaut.)	42	1 033	164,08	114,00	238,90	171,19
7224 Brusíči, leštiči a ostříči nástrojů	25	435	116,22	77,01	161,03	117,61
7231 Mechanici a opraváři motorových vozidel	35	207	120,03	94,00	171,04	125,98
7234 Mechanici a opraváři kolejových vozidel	12	334	127,60	99,89	166,29	130,35
7235 Mechanici a opraváři obráběcích, zeměd. strojů a prům. zařízení	57	1 129	142,55	97,87	188,65	144,61
7239 Ostatní mechanici a opraváři strojů a zařízení bez elektro j.n.	29	238	153,35	106,83	214,13	156,27
7241 Elektromech., opraváři a seřizovači různých typů elektr. zařízení	102	4 539	109,49	77,47	160,09	113,20
7242 Mechanici, opraváři a seřizovači elektr. částí aut, letadel, lodí	10	146	134,40	89,89	157,56	130,98
7243 Mechanici, seřizovači, opraváři elektronických zařízení	16	126	153,80	88,81	208,68	151,96
7244 Telefonní a telegrafní mechanici, montéři a opraváři	7	14	124,01	121,60	141,35	129,52
7246 Montéři a opraváři silnoproudých elektrických vedení	19	257	164,49	117,37	192,25	158,41
7311 Výrobci, mechanici a opraváři přesných přístrojů a zařízení	4	17	142,17	131,33	163,91	144,29
7321 Výrobci hrnčíř., porcel. zboží, žáruvzd.výrobků, brus.kotoučů	4	168	77,54	56,69	137,50	92,61
7341 Tiskaři, sazeči (kromě obsluhy tiskárenských strojů)	5	79	110,11	73,73	153,73	111,72
7345 Knihvazači a pracovníci v příbuzných oborech	3	73	77,40	59,01	95,39	78,57
7346 Sítotiskaři, deskotiskaři a textilní tiskaři	4	14	105,82	83,70	140,40	107,57
7411 Zpracovatelé masa, ryb vč. uzenářů a konzervovačů masa a ryb	10	250	90,11	78,24	127,66	97,29
7412 Zpracovatelé pekárenských a cukrářských výrobků	10	198	77,44	59,78	109,38	82,32
7419 Ostatní zpracovatelé - výrobci potravinářských výrobků	17	169	139,12	80,00	175,42	128,86
7421 Impregnátoři a úpraváři dřeva	4	87	90,16	70,94	119,52	93,89

Revidované výsledky ke dni 8. 6. 2010

Hodinový výdělek podle podskupin zaměstnání KZAM-R

kraj: Plzeňský

Podskupiny zaměstnání KZAM-R	Výběrový soubor		Medián	Diferenciace		Průměr
	počet org. jednotek	počet zaměst.		1. decil	9. decil	
			Kč/hod	Kč/hod	Kč/hod	Kč/hod
7422 Umělečtí truhláři, řezbáři, výrobci a opraváři výrobků ze dřeva	16	170	119,08	93,77	156,84	121,98
7423 Seřizovači a seřizovači-obsluhovači dřevoobráběcích strojů	4	39	97,01	76,30	118,80	98,60
7436 Švadleny, vyšivači a pracovníci v příbuzných oborech	4	90	72,16	52,00	83,36	73,74
7437 Čalouníci a pracovníci v příbuzných oborech (vč. autočalouníků)	5	39	86,22	67,36	116,77	88,38
8111 Obsluha důlního zařízení a razících štítů	6	13	133,23	109,83	151,41	131,45
8112 Obsluha zařízení pro úpravu rudných a nerudných surovin	5	182	128,26	115,22	151,21	130,36
8122 Obsluha zařízení ve slévárnictví (taviči, slévači)	4	212	78,09	61,66	129,78	89,82
8123 Obsluha zařízení na tepelné zpracování kovů	8	98	135,81	106,00	164,70	135,73
8131 Obsluha pecí na výrobu skla a keramiky	5	108	127,30	110,71	137,21	125,87
8141 Obsluha pily a jiného zařízení na zpracování dřeva	14	977	107,59	75,00	150,84	111,29
8149 Obsluha ostatních zařízení na zpracování dřeva a v papírnách	4	265	109,68	85,05	135,83	110,97
8159 Obsluha ostatních zařízení při chemické výrobě jinde neuvedená	12	83	110,00	92,34	182,57	126,31
8161 Obsluha zařízení při výrobě a rozvodu elektřiny	5	93	187,04	122,50	281,11	192,82
8162 Obsluha parních turbín, ohřivačů a motorů	23	144	157,64	77,00	261,80	160,81
8163 Obsluha zařízení při úpravě, čištění a rozvodu vody	16	275	118,23	88,31	158,65	124,24
8171 Obsluha automatických nebo poloautomatic. montážních linek	9	725	116,95	94,45	148,94	117,28
8180 Obsluha strojů a zařízení pro práce na železničním svršku	15	93	134,84	91,40	195,82	141,08
8211 Obsluha automat. nebo poloaut. obráběcích strojů (kromě 722)	19	386	119,61	94,68	175,27	129,15
8212 Obsluha strojů na výrobu maltovin, vápna, cementu, prefabrikátů	9	119	140,29	100,33	163,49	136,29
8223 Obsluha strojů při konečné úpravě a nanášení ochr. povlaků	8	49	107,90	81,25	139,78	109,34
8231 Obsluha strojů na výrobu pryžových výrobků (např. obuvi)	4	289	132,65	103,38	156,99	130,73
8232 Obsluha strojů na výrobu plastových výrobků (vč. laminování)	13	1 331	107,22	78,52	151,03	113,88
8240 Obsluha automat. nebo poloautomatic. dřevoobráběcích strojů	6	78	95,89	77,65	133,69	103,40
8251 Obsluha tiskárenských strojů	4	81	139,66	83,83	203,63	141,11
8254 Obsluha kopírovacích strojů	3	10	98,89	86,10	137,18	104,94
8264 Obsluha strojů na bělení, barvení, čištění, praní, žehlení textilu	5	105	94,95	74,50	120,81	97,73
8274 Obsluha strojů na zpracování mouky, výrobu pečiva, čokolády	6	387	95,94	60,50	135,92	97,99
8281 Montážní dělníci montující mechanická zařízení (stroje, vozidla)	18	1 254	113,37	70,50	138,46	109,25
8282 Montážní dělníci montující elektrická zařízení	10	498	100,06	85,14	124,67	102,88
8283 Montážní dělníci montující elektronická zařízení	5	643	109,77	55,72	141,63	102,75
8284 Montážní dělníci montující výrobky z kovů, pryže a plastů	12	354	100,91	59,46	140,71	104,44
8285 Montážní dělníci montující výrobky ze dřeva a podob. materiálů	4	139	89,00	66,66	139,94	93,58
8287 Montážní dělníci montující výrobky z kombinovaných materiálů	4	26	50,82	50,04	92,86	67,31
8290 Obsluha jiných stacionárních zařízení a ostatní montážní dělníci	14	432	99,38	78,99	154,09	104,57
8311 Strojvedoucí	6	429	190,64	174,25	200,44	187,77
8313 Dělníci zabezpečující sestavování vlaků (brzdaři, výhybkáři)	8	344	143,03	110,13	156,19	138,57
8314 Dělníci zabezpečující jízdu vlaků v mezistaničních úsecích	9	102	113,75	101,64	136,42	117,06
8321 Řidiči osobních a malých dodávkových automobilů, taxikáři	47	120	116,33	86,45	153,48	118,99
8323 Řidiči autobusů, trolejbusů a tramvají	9	1 014	113,29	88,93	136,25	112,79
8324 Řidiči nákladních automobilů a tahačů	92	2 138	108,51	75,08	152,96	112,81
8326 Řidiči speciálních vozidel	10	57	131,00	89,67	168,53	130,24
8331 Obsluha zemědělských a lesních strojů	18	225	88,31	72,45	124,48	94,19
8332 Obsluha zemních a příbuzných strojů	30	202	126,39	90,74	146,07	123,90
8333 Obsluha jeřábů, zdvihacích a podobných manipulačních zařízení	27	387	112,34	75,28	142,19	111,74

Revidované výsledky ke dni 8. 6. 2010

**Hodinový výdělek
podle podskupin zaměstnání KZAM-R**

kraj: Plzeňský

Podskupiny zaměstnání KZAM-R	Výběrový soubor		Medián	Diferenciace		Průměr
	počet org. jednotek	počet zaměst.		1. decil	9. decil	
			Kč/hod	Kč/hod	Kč/hod	Kč/hod
8334 Obsluha vysokozdvížných a ostatních motorových vozíků	73	882	122,42	96,73	149,62	123,39
9132 Pomocníci a uklízeči v kancelářích, hotelích, nemocnicích ap.	133	831	64,36	51,60	87,91	68,41
9141 Domovníci, správci domu	26	51	112,73	63,50	141,86	106,66
9152 Vrátní, hlídači, uváděči a šatnářky	42	275	65,79	55,46	90,84	70,61
9161 Sběrači odpadků, popeláři	6	35	75,31	57,63	96,91	74,66
9162 Metaři, čističi záchodků, žump, kanálů a podobných zařízení	5	39	117,33	83,46	151,68	117,75
9211 Pomocní a nekvalifikovaní dělníci v zemědělství	6	13	90,72	53,50	148,95	92,41
9312 Pomocní a nekvalif. dělníci na stavbách a údržbě silnic, přehrad	8	51	104,51	85,89	122,02	102,14
9313 Pomocní a nekvalifikovaní dělníci na stavbách budov	6	10	127,27	57,47	250,85	145,96
9321 Pomocní a nekvalifikovaní montážní a manipulační dělníci	60	717	98,59	49,00	134,04	92,85
9322 Ruční baliči a pytlavači	12	198	83,70	61,49	112,63	85,54
9323 Dělníci nádvorní skupiny (pomocní montéři)	15	229	93,06	69,86	130,17	98,88
9333 Vazači a nosiči břemen, přístavní dělníci (dokaři)	11	98	118,86	96,13	140,09	118,66
9339 Pomocní a nekvalif. pracovníci v dopravě, ve skladech, v telek.	82	699	96,59	70,17	128,27	98,88

1. čtvrtletí 2009**RSCP - podnikatelská sféra**

PS-V6

Revidované výsledky ke dni 8. 6. 2010

**Hodinový výdělek
podle kategorií zaměstnání**kraj: **Plzeňský**

Kategorie zaměstnání	Struktura zaměstnanců	Medián	Diferenciace		Průměr
			1. decil	9. decil	
	%	Kč/hod	Kč/hod	Kč/hod	Kč/hod
D Manuální pracovníci	62,3	106,56	62,03	161,58	110,50
T Nemanuální pracovníci	37,7	148,05	91,89	281,52	176,17
Relace D/T (%)		72,0	67,5	57,4	62,7
C E L K E M - podnikatelská sféra	100	118,19	70,34	206,82	135,25

manuální pracovníci - zaměstnanci s převážně manuálním charakterem práce (hlavní třída KZAM-R 6-9 a vybraná zaměstnání hl. třídy 5)

nemanuální pracovníci - zaměstnanci s převážně nemanuálním charakterem práce (hlavní třída KZAM-R 1-4 a vybraná zaměstnání hl. třídy 5)

1. čtvrtletí 2009**RSCP - podnikatelská sféra**

PS-V8

Revidované výsledky ke dni 8. 6. 2010

**Hodinový výdělek
podle pohlaví**kraj: **Plzeňský**

Pohlaví	Struktura zaměstnanců	Medián	Diferenciace		Průměr
			1. decil	9. decil	
	%	Kč/hod	Kč/hod	Kč/hod	Kč/hod
M Muž	63,8	125,54	76,87	222,87	145,59
Ž Žena	36,2	105,52	64,65	176,03	117,05
Relace Ž/M (%)		84,1	84,1	79,0	80,4
C E L K E M - podnikatelská sféra	100	118,19	70,34	206,82	135,25

Hrubá měsíční mzda a její složky, diferenciacce, placená doba v podnikatelské sféře

kraj: Plzeňský

Medián hrubé měsíční mzdy 20 501 Kč/měs

Diferenciacce

1. decil - 10 % hodinových výdělků menších než	12 750 Kč/měs
1. kvartil - 25 % hodinových výdělků menších než	16 384 Kč/měs
Medián - 50 % hodinových výdělků menších než	20 501 Kč/měs
3. kvartil - 25 % hodinových výdělků větších než	27 142 Kč/měs
9. decil - 10 % hodinových výdělků větších než	36 866 Kč/měs

Průměr hrubé měsíční mzdy 24 070 Kč/měs

Vybrané složky hrubé měsíční mzdy

prémie a odměny	14,8 %
příplatky za přesčas	0,6 %
příplatky ostatní	4,8 %
náhrady	8,6 %
odměny za pohotovost	0,2 %

Průměrná placená doba 169,6 hod/měs

1. čtvrtletí 2009

RSCP - podnikatelská sféra

Revidované výsledky ke dni 8. 6. 2010

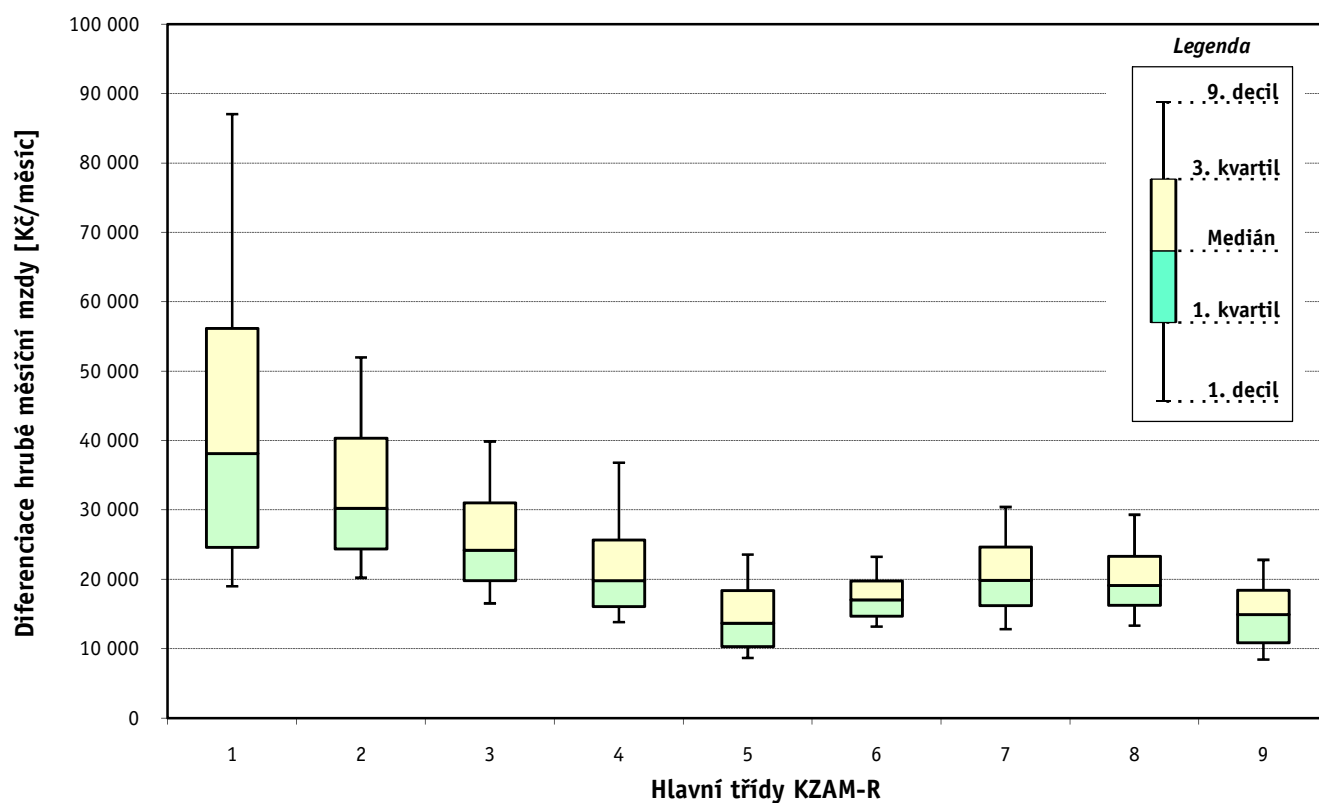
Hrubá měsíční mzda a její složky, diference, placená doba podle hlavních tříd zaměstnání KZAM-R

kraj: **Plzeňský**

Hlavní třída zaměstnání KZAM - R	Struktura zaměstnanců	Medián
	%	Kč/měs

1 Zákodárci, vedoucí a řídící pracovníci	6,2	38 127
2 Vědečtí a odborní duševní pracovníci	7,5	30 229
3 Techničtí, zdravotničtí a pedagogičtí pracovníci	17,0	24 215
4 Nižší administrativní pracovníci	7,5	19 810
5 Provozní pracovníci ve službách a obchodu	5,9	13 688
6 Dělníci v zemědělství, lesnictví a rybářství	1,9	17 061
7 Řemeslníci, výrobci a zpracovatelé	24,5	19 851
8 Obsluha strojů a zařízení	23,7	19 138
9 Pomocní a nekvalifikovaní pracovníci	5,9	14 949

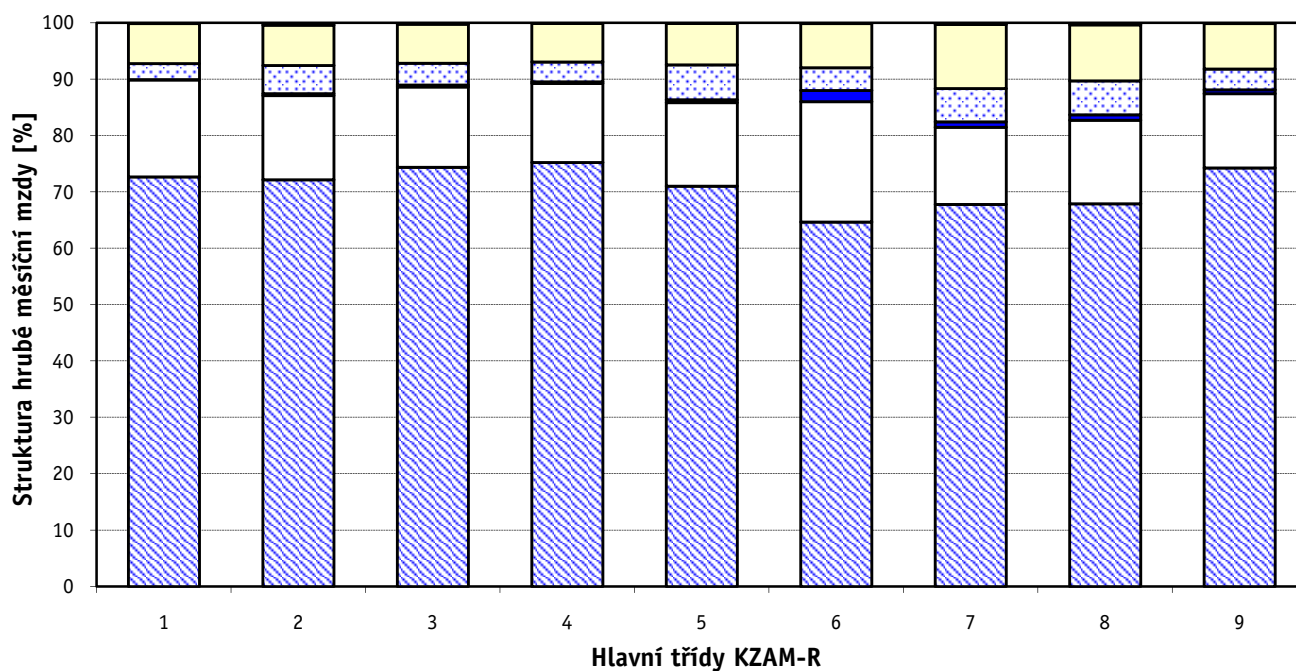
C E L K E M - podnikatelská sféra	100	20 501
--	------------	---------------



Hrubá měsíční mzda a její složky, diference, placená doba podle hlavních tříd zaměstnání KZAM-R

kraj: Plzeňský

Diference				Průměr	Vybrané složky hrubé měsíční mzdy					Placená doba
1. decil	1. kvartil	3. kvartil	9. decil		prémie a odměny	příplatky za přesčas	příplatky ostatní	náhrady	odměny za pohotovost	
Kč/měs	Kč/měs	Kč/měs	Kč/měs	Kč/měs	%	%	%	%	%	hod/měs
19 012	24 621	56 169	87 054	49 482	17,2	0,1	2,8	7,1	0,1	169,4
20 240	24 406	40 339	52 000	34 789	15,0	0,4	5,0	7,1	0,4	169,2
16 551	19 836	31 025	39 891	26 994	14,3	0,3	3,9	7,0	0,2	168,6
13 842	16 106	25 681	36 825	22 717	14,0	0,3	3,6	6,9	0,0	168,4
8 680	10 332	18 416	23 588	15 178	14,8	0,5	6,2	7,4	0,1	170,9
13 192	14 692	19 763	23 272	18 025	21,3	2,0	4,0	7,9	0,1	177,8
12 845	16 236	24 667	30 437	20 983	13,7	0,9	5,9	11,4	0,3	169,9
13 342	16 278	23 340	29 324	20 370	14,8	1,0	6,0	9,9	0,4	169,4
8 445	10 868	18 457	22 819	15 509	13,2	0,7	3,7	8,1	0,1	170,5
12 750	16 384	27 142	36 866	24 070	14,8	0,6	4,8	8,6	0,2	169,6



Revidované výsledky ke dni 8. 6. 2010

Hrubá měsíční mzda a její složky, diference, placená doba podle podskupin zaměstnání KZAM-R

kraj: Plzeňský

Podskupiny zaměstnání KZAM-R	Počet zaměstnanců přepočtený podle placených měsíců	Medián
		Kč/měs
1210 Ředitelé a prezidenti velkých organizací, podniků	139	95 770
1221 Vedoucí pracovníci v zemědělství, lesnictví, rybářství a myslivosti	53	28 518
1222 Vedoucí pracovníci v průmyslu (ve výrobě)	440	53 700
1223 Vedoucí pracovníci ve stavebnictví a zeměměřičtví	67	49 506
1224 Vedoucí pracovníci ve velkoobchodě a v maloobchodě	695	20 890
1225 Vedoucí pracovníci v restauracích a hotelích	10	23 995
1226 Vedoucí pracovníci v dopravě, skladování, telekomunik. a na poštovních úřadech	290	26 805
1227 Vedoucí pracovníci v organizacích zaměřených na poskytování obchodních služeb	126	56 725
1228 Vedoucí pracovníci v pečovatelských, úklidových a podobných službách	14	17 349
1229 Vedoucí pracovníci dílčích celků jinde neuvedení (kulturních, zdravotn., školských)	86	37 972
1231 Vedoucí pracovníci finančních a hospodářských (správních) útvarů	272	44 826
1232 Vedoucí pracovníci personálních útvarů a útvarů průmyslových vztahů	51	42 715
1233 Vedoucí pracovníci obytných útvarů (včetně průzkumu trhu)	171	61 193
1234 Vedoucí pracovníci reklamních útvarů a útvarů pro styk s veřejností	34	47 241
1235 Vedoucí pracovníci zásobovacích útvarů	81	49 557
1236 Vedoucí pracovníci výpočetních útvarů	38	54 624
1237 Vedoucí pracovníci výzkumných a vývojových útvarů	52	50 700
1239 Vedoucí pracovníci ostatních útvarů jinde neuvedení	94	42 786
1311 Vedoucí, ředitelé v zemědělství, lesnictví, rybářství a myslivosti	16	42 779
1312 Vedoucí, ředitelé v průmyslu (ve výrobě)	100	42 037
1313 Vedoucí, ředitelé ve stavebnictví a zeměměřičtví	21	48 908
1314 Vedoucí, ředitelé ve velkoobchodu a maloobchodu	238	24 058
1315 Vedoucí, ředitelé v restauracích a hotelích	14	25 433
1316 Vedoucí, ředitelé v dopravě, skladování, telekomunikacích a na poštovních úřadech	81	38 024
1317 Vedoucí, ředitelé v podnicích poskytujících obchodní služby	60	60 759
1318 Vedoucí, ředitelé pečovatelských, úklidových a podobných služeb	12	22 012
1319 Vedoucí, ředitelé malých organizací ostatní (kultura, zdravotnictví, školství)	25	35 885
2111 Fyzikové a astronomové	86	30 787
2114 Geologové, geofyzici, geodeti, hydrologové apod.	13	30 101
2119 Ostatní vědci a odborníci v příbuzných oborech jinde neuvedení	28	33 001
2131 Projektanti a analytici výpočetních systémů	92	34 138
2132 Programátoři	128	29 800
2139 Ostatní odborníci zabývající se výpočetní technikou jinde neuvedení	199	40 648
2141 Hlavní architekti, architekti a plánovači měst, urbanisté, dopravních sítí	13	25 051
2142 Projektanti staveb a areálů, stavební inženýři	114	27 879
2143 Projektanti elektrotechnických zařízení, elektroinženýři	441	35 900
2144 Projektanti elektronických systémů a telekomunikačních sítí, inženýři - elektronici	176	35 496
2145 Projektanti a konstruktéři strojních zařízení, strojní inženýři	609	34 636
2146 Chemičtí inženýři, technologové	69	33 968
2147 Důlní a hutní inženýři, technologové, metalurgové	12	37 151
2149 Ostatní architekti, projektanti, konstruktéři a techničtí inženýři (tvůrčí pracovníci)	158	35 286
2211 Bakteriologové, biologové, ekologové, zoologové a odborníci v příbuzných oborech	21	29 304
2212 Farmakologové, anatomové, biochemici, fyziologové, patologové	28	27 729
2213 Agronomové, šlechtitelé a odborníci v příbuzných oborech	28	32 349

Hrubá měsíční mzda a její složky, diference, placená doba podle podskupin zaměstnání KZAM-R

kraj: Plzeňský

Diference				Průměr	Vybrané složky hrubé měsíční mzdy					Placená doba
1. decil	1. kvartil	3. kvartil	9. decil		prémie a odměny	příplatky za přesčas	příplatky ostatní	náhrady	odměny za pohotovost	
Kč/měs	Kč/měs	Kč/měs	Kč/měs	Kč/měs	%	%	%	%	%	hod/měs
36 618	59 587	187 079	347 331	159 350	28,1	0,0	2,2	8,2	0,0	167,5
12 204	19 977	47 703	52 647	34 926	10,8	0,1	0,1	14,7	0,4	167,6
27 315	39 127	77 962	113 554	66 587	19,8	0,1	1,8	7,7	0,2	166,3
30 018	38 415	58 676	73 500	49 964	7,7	0,0	0,1	8,9	0,0	169,7
11 085	15 193	27 652	41 502	25 077	13,8	0,4	3,5	7,8	0,0	169,2
16 838	20 267	27 655	34 693	24 675	6,1	0,9	14,5	8,5	0,0	167,7
22 561	23 620	41 360	68 231	39 754	8,2	0,2	3,0	5,4	0,8	162,7
34 111	44 076	85 638	168 797	90 374	40,5	0,0	1,5	6,1	0,0	168,9
14 433	16 033	28 967	46 600	24 390	1,4	0,0	0,1	4,7	0,0	170,7
25 684	30 064	54 759	69 961	47 653	9,8	0,1	2,5	7,3	0,2	167,9
25 362	31 857	68 414	116 419	61 314	16,4	0,1	4,4	7,7	0,0	168,4
27 000	34 165	60 797	119 170	60 606	19,1	0,1	1,2	5,7	0,0	166,5
24 839	39 622	98 547	161 670	81 749	27,3	0,2	1,9	6,1	0,0	165,7
33 015	37 463	66 307	82 654	57 531	28,0	0,5	2,4	5,0	0,1	169,3
25 340	29 031	75 120	98 810	59 817	19,7	0,2	1,9	8,1	0,1	167,2
29 643	38 693	75 346	127 245	64 856	16,4	0,0	3,4	7,7	0,2	165,6
36 637	41 695	61 070	88 268	56 982	12,8	0,1	2,2	7,7	0,8	166,1
23 847	30 384	70 338	105 169	65 027	31,1	0,1	2,4	6,1	0,2	165,5
22 797	39 688	46 162	64 026	43 888	7,2	0,0	1,9	7,8	0,0	170,0
24 146	30 389	66 395	102 495	63 354	25,0	0,3	1,5	7,7	0,3	169,5
20 676	21 652	52 332	87 997	46 441	6,1	0,4	0,0	7,0	0,0	171,1
14 742	17 125	31 251	50 162	29 142	16,2	0,3	4,5	6,2	0,0	172,8
20 117	21 000	28 567	31 582	26 167	22,9	0,0	1,8	5,7	0,0	169,9
25 538	31 549	45 398	55 348	40 971	9,5	0,3	2,6	5,5	0,0	167,1
27 958	34 412	82 616	121 654	80 250	42,8	0,0	2,2	6,1	0,0	172,5
19 314	19 819	32 665	45 537	31 144	22,4	0,0	5,0	0,9	1,6	170,7
21 567	25 018	41 856	48 000	34 553	9,2	0,2	15,6	8,0	0,3	172,4
19 000	22 806	42 169	51 628	35 139	22,1	0,1	9,0	5,6	0,5	166,1
22 176	26 800	34 453	42 233	30 720	9,4	0,4	0,0	8,6	0,0	167,5
22 618	27 000	40 894	56 890	37 460	11,6	0,0	17,6	8,2	0,0	170,3
18 999	24 503	45 984	59 368	39 753	16,6	0,1	8,7	6,3	0,2	170,0
22 000	26 153	40 277	47 215	33 710	10,1	0,2	6,6	8,6	0,4	168,3
25 110	32 689	52 043	65 790	43 621	12,0	0,5	2,5	7,0	1,5	168,1
15 823	24 631	28 841	37 815	27 652	13,3	0,0	2,1	9,6	0,0	170,1
24 728	26 629	35 839	50 096	34 188	11,3	0,1	1,2	7,3	1,0	162,8
23 692	28 360	43 946	51 433	37 861	11,6	0,9	3,4	6,3	1,0	165,9
23 281	27 982	44 934	59 111	38 533	4,7	0,7	1,5	6,0	3,1	169,6
24 003	28 172	43 629	58 529	38 845	24,1	0,4	2,3	5,5	0,1	164,6
22 634	27 466	42 017	51 932	37 489	13,3	0,6	2,7	8,1	0,1	166,6
26 994	29 424	42 275	45 296	36 396	7,8	0,0	2,1	9,7	0,0	167,7
27 697	30 996	40 022	48 423	37 940	17,8	0,3	0,7	9,8	0,1	166,2
22 883	24 044	35 576	41 971	30 564	8,5	0,4	2,8	5,9	0,0	164,0
17 412	20 840	38 119	60 038	31 233	4,6	0,3	11,8	8,1	1,1	169,0
22 584	27 793	33 789	36 387	30 414	13,3	0,1	0,3	6,1	0,0	171,2

Revidované výsledky ke dni 8. 6. 2010

Hrubá měsíční mzda a její složky, diference, placená doba podle podskupin zaměstnání KZAM-R

kraj: Plzeňský

Podskupiny zaměstnání KZAM-R	Počet zaměstnanců přepočtený podle placených měsíců	Medián
		Kč/měs
2221 Lékaři, ordináři (kromě zubních lékařů)	295	36 852
2224 Farmaceuti, magistři v lékárně, lékárníci	17	44 233
2311 Vědeckopedagogičtí pracovníci	990	27 836
2411 Odborní pracovníci na úseku účetnictví, financí, daní, apod., hlavní účetní	308	31 566
2412 Odborní pracovníci na úseku zaměstnaneckých, personálních věcí	98	30 308
2413 Odborní pracovníci v bankovníctví a pojišťovnictví	673	33 677
2419 Ostatní odborní pracovníci v oblasti podnikání	390	36 314
2421 Právníci, právní poradci (mimo advokacie a soudnictví)	32	36 284
2432 Odborní pracovníci knihoven (kromě řadových)	11	20 038
2433 Odborní pracovníci v informacích (např. vti)	12	31 619
2441 Ekonomové - vědečtí pracovníci, specialisté, experti	157	31 380
2451 Spisovatelé, autoři, kritikové, novináři, redaktori	93	22 750
2458 Umělečtí designéři a návrháři	22	25 866
2470 Odborní administrativní pracovníci jinde neuvedení	168	25 908
3111 Technici ve fyzikálních a příbuzných oborech	64	20 959
3112 Stavební technici	403	28 645
3113 Elektrotechnici	605	28 985
3114 Elektronici a technici v radiokomunikacích a telekomunikacích	663	26 145
3115 Strojírenští technici	1 143	26 327
3116 Chemičtí technici	153	27 800
3117 Důlní a hutní technici	30	31 680
3118 Technici v kartografii, kresličů a zeměměřičů	287	24 827
3119 Ostatní techničtí pracovníci jinde neuvedení	1 286	26 945
3121 Poradci ve výpočetní technice	40	40 739
3122 Operátoři a obsluha výpočetní techniky	150	25 815
3123 Operátoři průmyslových robotů, nc strojů	70	22 885
3129 Ostatní technici ve výpočetní technice jinde neuvedení	40	28 731
3132 Obsluha zařízení pro záznam zvuku,obrazu,operátoři kamery	13	23 965
3133 Obsluha vysílacího a telekomunikačního zařízení (vč. telegrafu)	153	29 707
3134 Obsluha lékařských zařízení	49	24 307
3151 Kolaudační technici a technici protipožární ochrany	17	32 295
3152 Bezpečnostní technici a technici pro kontrolu zdravotní nezávadnosti a jakosti	318	22 835
3160 Technici železničního provozu	472	29 576
3211 Technici a laboranti v oblasti biologie a v příbuzných oborech	154	19 286
3212 Technici v agronomii, v lesnictví a v zemědělství	265	26 850
3221 Asistenti zdravotničtí	11	14 577
3223 Dietetici a odborníci na výživu	13	19 012
3226 Rehabilitační a fyzioterapeutičtí pracovníci (vč. odborných masérů)	66	17 606
3228 Farmaceutičtí asistenti	19	21 940
3231 Ošetřovatelé, všeobecné zdravotní sestry	515	20 983
3232 Ženské sestry, porodní asistentky	47	22 681
3233 Sestry pro péči o dítě	58	20 647
3235 Sestry pro intenzivní péči	88	24 535
3342 Pedagogové v oblasti dalšího vzdělávání	14	37 220

Hrubá měsíční mzda a její složky, diferenciacie, placená doba podle podskupin zaměstnání KZAM-R

kraj: Plzeňský

Diferenciace				Průměr	Vybrané složky hrubé měsíční mzdy					Placená doba
1. decil	1. kvartil	3. kvartil	9. decil		prémie a odměny	příplatky za přesčas	příplatky ostatní	náhrady	odměny za pohotovost	
Kč/měs	Kč/měs	Kč/měs	Kč/měs	Kč/měs	%	%	%	%	%	hod/měs
22 799	29 866	48 208	60 667	40 455	15,0	1,0	2,4	5,6	3,8	177,1
36 167	39 087	52 643	57 399	46 929	9,8	1,1	0,9	4,3	0,0	176,8
17 761	21 501	35 841	46 749	30 768	4,9	0,0	20,9	10,7	0,0	170,5
21 668	25 010	40 174	56 518	35 670	18,9	0,2	1,6	5,4	0,0	166,2
21 348	24 834	36 459	49 279	33 501	13,9	0,6	1,1	5,3	0,0	171,4
22 016	26 142	43 798	61 870	39 977	29,1	0,0	0,9	6,1	0,1	172,6
25 263	28 946	50 868	70 137	45 926	23,9	0,1	1,6	5,6	0,2	162,5
22 232	29 545	50 495	75 263	44 511	16,5	0,2	0,9	10,8	0,0	166,7
12 918	13 426	27 972	30 513	21 934	18,5	0,0	2,8	12,8	0,0	170,7
23 452	29 309	42 718	50 000	37 264	11,2	0,6	1,6	6,2	1,9	166,8
23 941	26 423	41 099	56 242	36 147	13,3	0,6	0,5	7,4	0,0	169,7
17 148	19 271	28 125	30 964	24 020	12,0	0,0	1,3	6,8	0,1	172,0
20 236	21 420	30 346	45 413	29 702	0,6	0,1	16,9	7,5	0,0	171,9
18 071	21 195	30 783	47 032	29 102	14,7	0,1	3,7	7,8	0,0	167,0
17 596	18 744	26 891	37 402	24 029	10,2	1,5	10,1	5,3	0,0	172,1
21 044	24 000	36 565	41 890	30 888	9,1	1,1	1,7	10,1	0,1	172,5
19 969	22 809	37 643	45 517	31 184	12,1	0,4	4,0	8,0	1,3	166,4
20 568	22 420	31 347	42 280	29 269	10,0	1,1	4,9	7,5	0,7	166,3
19 332	22 038	33 688	41 717	29 598	14,8	0,5	5,1	6,5	0,3	168,1
18 571	24 549	34 848	39 591	29 099	8,9	0,7	3,3	8,4	0,1	164,6
22 554	26 038	43 258	56 743	35 608	10,1	0,2	10,5	7,4	0,0	179,3
19 807	21 524	29 853	36 333	26 719	17,0	0,3	4,2	5,7	0,0	164,7
19 131	22 026	34 112	41 260	29 040	11,7	0,5	3,5	8,4	0,2	167,1
21 605	29 705	48 754	63 955	41 208	15,3	0,0	3,9	7,4	0,1	169,3
17 592	21 173	31 972	43 067	27 572	8,7	0,4	4,1	6,1	1,4	167,7
17 557	19 594	26 154	37 394	25 181	6,0	1,8	21,0	10,8	0,1	172,4
14 966	20 000	33 765	41 400	29 758	15,4	0,0	5,6	6,3	1,0	167,1
19 982	21 364	26 465	33 115	24 565	10,4	0,2	8,5	8,1	0,4	171,6
19 862	25 427	35 400	44 157	32 286	19,8	0,3	1,8	7,5	1,0	165,0
18 457	21 392	29 877	36 903	25 822	4,4	3,5	7,5	5,1	2,4	183,4
21 663	28 179	33 628	36 187	30 563	6,4	0,7	8,1	14,2	4,3	163,6
17 802	19 732	28 739	36 451	25 461	10,5	0,5	6,2	8,6	0,1	168,3
23 993	27 140	32 487	35 921	30 124	5,2	1,4	12,3	5,6	1,3	164,5
14 154	16 647	22 478	27 604	20 092	4,0	1,7	8,4	7,0	0,4	174,7
18 217	20 170	31 680	34 639	26 474	6,3	0,0	0,1	17,5	0,2	169,8
11 933	13 295	15 578	18 492	14 873	1,2	0,1	11,0	3,2	0,0	165,0
15 219	16 839	20 437	25 204	19 572	3,1	1,0	5,6	3,7	0,0	173,8
15 336	16 115	20 367	22 647	18 393	3,1	0,0	4,9	7,2	0,0	168,3
15 882	19 468	24 955	27 575	21 814	10,5	0,5	1,9	4,5	0,0	172,5
16 872	18 633	24 070	27 359	21 543	3,3	0,9	11,3	4,6	0,4	168,3
17 855	19 460	26 730	28 381	22 939	3,8	0,9	14,3	5,7	0,0	168,6
17 308	19 478	22 202	23 403	20 603	2,2	0,2	13,3	4,5	0,0	164,0
19 740	21 869	26 900	29 136	24 546	6,4	1,5	14,3	4,9	0,4	170,9
21 453	24 969	43 849	49 198	35 750	11,8	0,3	3,9	7,5	0,0	166,5

Revidované výsledky ke dni 8. 6. 2010

Hrubá měsíční mzda a její složky, diference, placená doba podle podskupin zaměstnání KZAM-R

kraj: Plzeňský

Podskupiny zaměstnání KZAM-R	Počet zaměstnanců přepočtený podle placených měsíců	Medián
		Kč/měs
3411 Zprostředkovatelé finančních transakcí, obchodu s cennými papíry, devizami	106	26 144
3412 Pojišťovací agenti	65	25 746
3415 Obchodní cestující, profesionální poradci v obchodě, obchodní zástupci	467	30 262
3416 Nákupčí	337	24 782
3417 Odhadci a zbožíznalci	33	21 214
3419 Ostatní pracovníci - obchodní zprostředkovatelé jinde neuvedení	52	29 093
3421 Obchodní agenti	396	25 164
3422 Odbytoví a přepravní agenti	414	23 191
3429 Ostatní obchodní agenti a makléři jinde neuvedení	13	22 713
3431 Odborné sekretářky, sekretáři	339	21 003
3433 Pracovníci v oblasti účetnictví, fakturace, rozpočetnictví, kalkulace	1 219	24 603
3434 Pracovníci v oblasti statistiky a matematiky	35	27 799
3435 Pracovníci v oblasti práce a mezd (kromě účetních)	47	27 275
3436 Referenti osobních oddělení	118	23 763
3439 Ostatní odborní administrativní pracovníci jinde neuvedení	602	22 877
3449 Ostatní celní a daňoví pracovníci a pracovníci v příbuzných oborech	38	22 313
3471 Aranžéři, průmysloví a komerční návrháři, bytoví architekti	17	14 330
4112 Kancelářští a manipulační pracovníci a obsluha zařízení na zpracování textu	25	19 788
4113 Pracovníci přípravy dat výpočetní techniky	60	15 746
4115 Sekretářky, sekretáři	435	21 021
4121 Nižší účetní	202	18 277
4123 Nižší finanční, daňoví úředníci a úředníci v příbuzných oborech	88	22 959
4131 Úředníci ve skladech	1 028	19 421
4132 Úředníci ve výrobě (např. výrobní plánovači)	186	23 620
4133 Úředníci v dopravě a v přepravě (dispečeri, kontrolori apod.)	219	24 362
4141 Řadoví knihovníci, archiváři, evidenční pracovníci	20	18 982
4142 Poštovní doručovatelé, úředníci v třídárnách	908	16 555
4190 Ostatní nižší úředníci jinde neuvedení	99	20 756
4211 Pokladníci (v bankách, pojišťovnách, spořitelnách, na poště)	154	21 611
4212 Úředníci na přepážkách a směnárnicích	574	20 013
4213 Pokladníci v obchodě, společném stravování apod.	688	13 755
4214 Prodavači vstupenek, jízdenek apod.	117	21 620
4215 Bookmakeři, krupiéři a úředníci sázkových kancelářů	206	18 372
4219 Ostatní pokladníci a pracovníci v příbuzných oborech jinde neuvedení	11	20 800
4222 Recepční	46	16 602
4223 Telefonisté	13	12 231
4224 Informátoři	21	15 383
5121 Pracovníci dohlížející nad obsluhujícím personálem, hospodyně	48	25 338
5122 Kuchaři	283	13 069
5123 Číšníci, servírky	29	13 717
5124 Barmani	15	20 537
5132 Pečovatelé a pomocní ošetřovatelé v zařízeních sociální péče, v nemocnicích	195	14 985
5169 Ostatní pracovníci ochrany a ostrahy jinde neuvedení	714	13 537
5211 Prodavači v obchodech	2 141	13 689

Hrubá měsíční mzda a její složky, diference, placená doba podle podskupin zaměstnání KZAM-R

kraj: Plzeňský

Diference				Průměr	Vybrané složky hrubé měsíční mzdy					Placená doba
1. decil	1. kvartil	3. kvartil	9. decil		prémie a odměny	příplatky za přesčas	příplatky ostatní	náhrady	odměny za pohotovost	
Kč/měs	Kč/měs	Kč/měs	Kč/měs	Kč/měs	%	%	%	%	%	hod/měs
16 511	20 896	36 234	48 386	30 090	20,2	0,4	0,2	6,0	0,0	171,6
20 869	23 233	41 582	56 652	37 701	11,9	0,0	1,7	5,5	0,0	170,9
17 572	22 520	41 270	54 717	34 429	24,4	0,3	2,5	6,7	0,0	168,0
16 323	20 046	30 441	38 997	26 509	12,2	0,4	2,3	7,4	0,0	166,6
16 997	18 471	30 707	46 551	26 053	18,2	0,1	3,5	10,0	0,0	169,3
20 527	22 910	34 587	38 616	29 827	16,4	0,0	1,4	5,7	0,0	165,8
17 508	20 365	34 446	45 494	28 780	15,9	0,2	4,1	7,5	0,1	165,0
16 283	19 364	29 333	35 219	25 751	19,6	0,2	3,5	7,0	0,0	168,0
19 184	19 648	23 082	24 662	21 778	3,7	0,0	7,6	8,0	0,0	170,2
15 875	18 434	25 893	32 061	23 459	10,6	0,1	9,7	7,0	0,0	168,8
17 135	20 238	30 098	34 512	26 212	10,7	0,3	3,8	6,7	0,0	167,7
19 050	22 410	35 499	37 006	29 386	12,5	0,6	2,8	8,5	0,0	166,2
16 774	20 363	40 007	51 143	30 726	16,7	0,2	3,9	5,9	0,0	166,4
14 117	20 292	29 617	38 650	27 066	12,1	0,2	4,4	6,5	0,0	166,4
16 168	20 016	31 027	42 602	26 943	15,7	0,2	3,6	7,0	0,1	166,6
21 063	21 564	22 909	27 163	22 857	0,3	0,0	7,1	8,1	0,0	170,5
12 600	13 564	16 273	19 357	15 139	4,2	0,0	2,1	7,3	0,0	171,6
14 483	17 420	23 721	24 590	21 337	7,2	0,3	2,0	8,9	0,0	170,0
13 299	14 314	20 055	29 106	19 063	11,3	0,1	4,8	7,7	0,0	169,1
14 841	17 223	27 589	34 823	23 552	7,7	0,2	4,6	7,8	0,0	168,8
12 770	15 667	21 585	27 116	19 372	12,4	0,3	2,9	7,2	0,0	168,7
15 637	18 981	32 224	45 333	26 997	23,8	0,1	0,3	4,9	0,0	170,8
13 628	16 273	22 530	27 085	20 265	11,8	1,1	6,7	8,3	0,1	169,9
16 331	19 369	28 672	35 575	25 561	15,3	0,3	9,0	9,7	0,1	166,6
18 119	19 977	30 700	40 147	26 734	10,9	0,5	6,6	7,3	0,1	168,4
12 572	15 749	21 000	24 913	19 143	7,1	0,2	6,6	5,3	0,0	167,0
14 590	15 419	17 894	20 558	17 045	5,5	0,3	2,9	6,6	0,0	163,0
14 650	17 934	25 859	28 946	23 086	19,0	0,6	2,2	6,3	0,1	168,4
15 181	18 429	25 951	29 815	23 087	19,0	0,2	2,9	5,4	0,0	168,5
17 417	18 586	23 536	31 090	22 892	15,8	0,2	1,5	6,8	0,1	164,0
11 567	12 592	15 255	17 861	14 346	8,2	0,3	5,3	7,2	0,0	171,4
18 227	19 857	23 708	26 144	21 767	8,1	0,7	12,9	7,3	0,0	164,3
11 639	13 981	26 511	37 035	21 647	22,8	0,2	8,7	4,7	0,0	163,1
14 778	19 980	24 591	24 611	21 309	2,4	0,0	4,0	8,9	0,0	165,0
11 819	14 446	19 913	23 969	17 459	13,0	0,5	11,1	6,3	0,4	171,4
8 303	9 172	13 479	14 381	11 706	5,0	1,4	4,2	4,8	0,0	172,8
12 194	14 242	17 000	18 185	15 536	8,5	0,2	3,0	9,2	0,0	168,7
14 008	20 717	26 512	28 913	23 412	12,8	1,3	6,5	7,5	0,0	168,2
9 980	11 403	15 867	20 681	14 843	11,7	0,6	7,0	6,3	0,0	169,6
8 699	11 228	16 407	18 574	13 935	9,9	0,4	7,9	6,1	0,0	164,8
8 680	12 440	22 276	26 367	18 429	31,8	0,0	6,2	2,2	0,0	167,2
11 201	12 935	17 371	20 141	15 292	3,7	2,0	11,7	4,6	0,6	174,4
9 241	10 290	17 343	20 539	14 432	8,2	1,6	6,4	4,7	0,1	176,3
10 654	11 862	15 874	20 524	14 751	11,5	0,5	5,3	7,6	0,0	170,6

Revidované výsledky ke dni 8. 6. 2010

Hrubá měsíční mzda a její složky, diference, placená doba podle podskupin zaměstnání KZAM-R

kraj: Plzeňský

Podskupiny zaměstnání KZAM-R	Počet zaměstnanců přepočtený podle placených měsíců	Medián
		Kč/měs
6111 Pěstitelé polních plodin	36	15 393
6113 Zahradníci a pěstitelé zahradních plodin a sazenic	21	15 431
6121 Chovatelé hospodářských zvířat (kromě drůbeže a včel)	162	17 671
6122 Chovatelé drůbeže	29	16 498
6141 Dělníci pro pěstění a ošetřování lesa	50	13 323
6142 Dělníci pro těžbu dřeva (kromě obsluhy pojízdných zařízení)	34	18 155
7113 Horníci pro dobývání nerudných surovin a kamenolamači	23	18 866
7122 Zedníci, kameníci, omítkáři	285	20 716
7123 Betonáři, dělníci specializovaní na pokládání betonových povrchů	220	16 405
7124 Tesaři a truhláři	90	20 266
7125 Stavební montážníci	24	27 759
7129 Ostatní stavební dělníci hlavní stavební výroby a pracovníci v ostatních oborech	146	19 800
7136 Instalatéři, potrubáři, stavební zámečníci, klempíři	242	24 406
7137 Stavební a provozní elektrikáři	68	25 835
7139 Ostatní dělníci zajišťující dokončovací stavební práce a dělníci v příbuzných obor.	24	23 368
7142 Lakýrníci a pracovníci v příbuzných oborech	123	20 749
7212 Svářeči, řezači plamenem a páječi	490	23 791
7213 Výrobci a opraváři výrobků a dílů z plechů	48	20 160
7221 Kováři, obsluha kovací lisů, obsluha bucharů	93	23 295
7222 Nástrojaři, kovodeláři, kovodělníci, zámečníci	1 918	21 603
7223 Seřizovači a obsluha obráběcích strojů (kromě automatických a poloautomatických)	970	27 559
7224 Brusiči, leštiči a ostříči nástrojů	383	21 930
7231 Mechanici a opraváři motorových vozidel	194	21 637
7234 Mechanici a opraváři kolejových vozidel	302	21 545
7235 Mechanici a opraváři obráběcích, zemědělských strojů a průmyslového zařízení	1 057	24 468
7239 Ostatní mechanici a opraváři strojů a zařízení bez elektro jinde neuvedení	230	25 183
7241 Elektromechanici, opraváři a seřizovači různých typů elektrických zařízení	3 993	19 506
7242 Mechanici, opraváři a seřizovači elektrických částí aut, letadel, lodí	131	23 104
7243 Mechanici, seřizovači, opraváři elektronických zařízení	122	25 023
7244 Telefonní a telegrafní mechanici, montéři a opraváři	13	23 293
7246 Montéři a opraváři silnoproudých elektrických vedení	244	32 385
7311 Výrobci, mechanici a opraváři přesných přístrojů a zařízení	17	22 779
7321 Výrobci hrnčířského, porcelánového zboží, žáruvzdorných výrobků, brus.kotoučů	144	15 718
7341 Tiskaři, sazeči (kromě obsluhy tiskárenských strojů)	72	17 455
7345 Knihvazači a pracovníci v příbuzných oborech	66	12 600
7346 Sítotiskaři, deskotiskaři a textilní tiskaři	13	14 933
7411 Zpracovatelé masa, ryb vč. uzenářů a konzervovačů masa a ryb	234	16 937
7412 Zpracovatelé pekárenských a cukrářských výrobků	169	14 525
7419 Ostatní zpracovatelé - výrobci potravinářských výrobků jinde neuvedení	152	23 475
7421 Impregnační a úpraváři dřeva	79	15 560
7422 Umělečtí truhláři, řezbáři, výrobci a opraváři výrobků ze dřeva vč. opravářů	158	20 794
7423 Seřizovači a seřizovači-obsluhovači dřevoobráběcích strojů	34	16 167
7436 Švadleny, vyšíváči a pracovníci v příbuzných oborech	74	12 467
7437 Čalouníci a pracovníci v příbuzných oborech (včetně autočalouníků)	37	14 954

Hrubá měsíční mzda a její složky, diference, placená doba podle podskupin zaměstnání KZAM-R

kraj: Plzeňský

Diference				Průměr	Vybrané složky hrubé měsíční mzdy					Placená doba
1. decil	1. kvartil	3. kvartil	9. decil		prémie a odměny	příplatky za přesčas	příplatky ostatní	náhrady	odměny za pohotovost	
Kč/měs	Kč/měs	Kč/měs	Kč/měs	Kč/měs	%	%	%	%	%	hod/měs
13 043	13 954	18 129	21 831	17 333	2,6	0,4	3,5	9,4	0,0	174,7
12 757	13 192	19 544	23 764	16 803	28,0	0,9	0,9	7,5	0,0	176,2
13 174	15 158	20 844	24 714	18 491	14,6	2,5	4,6	7,2	0,1	185,4
14 700	14 964	18 550	19 763	17 598	33,0	2,1	5,6	7,3	0,7	166,3
10 564	11 396	15 212	19 777	14 295	10,4	0,4	0,4	22,1	0,0	170,3
13 435	16 337	28 597	44 717	22 950	14,6	0,8	4,1	12,1	0,0	171,0
16 800	17 935	20 792	22 987	19 670	5,1	1,7	2,4	8,4	0,0	182,9
14 807	17 877	24 227	28 090	21 284	17,8	1,5	2,7	16,8	0,1	176,0
13 263	14 635	18 517	21 983	17 373	3,8	0,5	0,7	33,2	0,0	164,2
14 789	17 307	24 589	30 123	21 591	20,6	2,1	2,3	11,3	0,1	180,9
19 560	22 826	35 021	37 060	28 493	8,6	4,8	5,1	5,4	0,0	204,5
16 369	18 088	22 312	26 170	20 544	9,9	3,0	1,3	18,9	0,3	176,1
18 133	21 383	26 786	29 318	24 223	12,1	1,1	2,7	6,5	3,8	169,3
14 904	20 027	28 157	34 571	25 042	12,1	1,1	4,1	10,0	1,1	171,7
18 181	20 396	29 048	29 871	24 272	27,9	2,8	0,3	12,8	0,0	186,5
14 682	16 934	22 621	25 881	20 896	18,3	0,9	7,3	8,3	0,0	167,9
17 918	20 702	27 489	31 961	24 514	16,3	1,2	9,0	9,6	0,0	169,6
16 642	18 980	23 827	28 058	20 992	12,2	1,3	6,1	7,7	0,0	166,9
15 086	20 121	28 312	32 241	23 946	8,0	0,6	14,6	12,3	0,0	169,3
15 856	18 716	25 908	30 691	22 761	14,4	1,2	8,2	9,2	0,5	168,7
18 671	22 330	34 448	42 310	29 407	14,2	1,5	12,1	6,7	0,0	171,5
18 012	19 920	24 348	30 910	22 993	14,8	1,7	18,5	10,0	0,0	174,0
15 986	18 775	26 458	29 329	22 713	13,3	0,9	7,9	7,0	0,0	174,1
17 268	19 298	25 013	29 155	22 546	6,6	1,3	10,7	7,1	0,7	168,2
17 316	20 707	29 190	34 049	25 317	14,2	1,6	7,1	7,4	0,2	173,7
19 074	21 631	29 172	34 286	25 797	10,2	2,6	6,4	8,5	0,0	169,0
14 074	17 521	22 666	28 780	20 964	9,8	0,8	6,7	17,4	0,2	164,2
17 287	20 221	25 095	29 394	23 154	7,9	0,9	11,1	6,1	0,0	168,8
17 905	20 475	30 114	36 828	26 157	7,9	2,3	7,0	10,0	1,5	170,2
19 812	19 836	25 520	26 675	23 501	4,6	0,1	1,7	4,8	1,3	162,2
21 237	24 635	35 220	36 511	30 334	15,8	0,6	4,2	4,2	6,0	169,9
19 999	20 962	24 146	27 759	22 874	19,3	0,1	1,0	15,2	0,5	164,3
10 097	11 194	20 822	23 157	16 201	4,7	0,4	4,8	11,6	0,0	164,5
12 201	13 920	21 777	26 026	18 671	23,2	1,2	7,6	10,1	0,2	167,6
9 905	11 476	13 803	15 440	12 949	21,4	1,1	2,3	10,2	0,0	163,7
13 100	14 412	19 965	22 835	17 293	10,8	0,9	6,2	13,2	0,0	166,1
14 033	15 161	19 651	24 315	18 081	20,9	2,3	46,4	8,7	0,1	182,9
10 802	12 678	17 174	19 070	15 043	7,4	1,5	8,3	7,8	0,0	175,6
14 078	17 167	25 915	30 586	22 634	7,7	2,3	5,5	7,6	0,4	169,3
12 760	14 333	18 723	21 329	16 483	13,4	1,3	0,3	11,4	0,0	171,3
16 167	17 442	25 945	29 417	21 853	11,0	1,9	3,0	6,6	0,0	179,9
13 308	14 707	17 863	21 931	16 960	9,1	0,2	0,6	10,5	0,0	163,0
10 343	11 283	13 665	16 052	12 960	12,8	0,1	2,5	7,7	0,0	167,4
12 001	13 376	16 436	18 042	15 076	5,4	0,6	3,6	7,9	0,0	171,2

Revidované výsledky ke dni 8. 6. 2010

Hrubá měsíční mzda a její složky, diference, placená doba podle podskupin zaměstnání KZAM-R

kraj: Plzeňský

Podskupiny zaměstnání KZAM-R	Počet zaměstnanců přepočtený podle placených měsíců	Medián
		Kč/měs
8111 Obsluha důlního zařízení a razicích štítů	11	22 124
8112 Obsluha zařízení pro úpravu rudných a nerudných surovin	173	19 908
8122 Obsluha zařízení ve slévárenství (taviči, slévači)	214	18 413
8123 Obsluha zařízení na tepelné zpracování kovů	95	23 487
8131 Obsluha pecí na výrobu skla a keramiky	104	19 881
8141 Obsluha pily a jiného zařízení na zpracování dřeva	853	19 843
8149 Obsluha ostatních zařízení na zpracování dřeva a v papírnách jinde neuvedená	241	18 796
8159 Obsluha ostatních zařízení při chemické výrobě jinde neuvedená	78	17 705
8161 Obsluha zařízení při výrobě a rozvodu elektřiny	88	29 275
8162 Obsluha parních turbín, ohřivačů a motorů	129	25 660
8163 Obsluha zařízení při úpravě, čištění a rozvodu vody	243	19 831
8171 Obsluha automatických nebo poloautomatických montážních linek	678	18 936
8180 Obsluha strojů a zařízení pro práce na železničním svršku	87	23 767
8211 Obsluha automatických nebo poloautomatických obráběcích strojů (kromě 722)	367	20 117
8212 Obsluha strojů na výrobu maltovin, vápna, cementu, prefabrikátů	114	23 155
8223 Obsluha strojů při konečné úpravě a nanášení ochranných povlaků	48	19 332
8231 Obsluha strojů na výrobu pryžových výrobků (např. obuvi, pneumatik)	286	17 113
8232 Obsluha strojů na výrobu plastových výrobků (vč. laminování)	1 214	18 078
8240 Obsluha automatických nebo poloautomatických dřevoobráběcích strojů	68	19 701
8251 Obsluha tiskárenských strojů	79	22 465
8264 Obsluha strojů na bělení, barvení, čištění, praní, žehlení textilu	87	14 022
8274 Obsluha strojů na zpracování mouky, výrobu pečiva, čokolády a cukrovinek	329	14 596
8281 Montážní dělníci montující mechanická zařízení (stroje, vozidla)	1 103	18 667
8282 Montážní dělníci montující elektrická zařízení	439	16 053
8283 Montážní dělníci montující elektronická zařízení	576	16 624
8284 Montážní dělníci montující výrobky z kovů, pryže a plastů	342	17 585
8285 Montážní dělníci montující výrobky ze dřeva a podobných materiálů	125	18 013
8287 Montážní dělníci montující výrobky z kombinovaných materiálů	23	12 207
8290 Obsluha jiných stacionárních zařízení a ostatní montážní dělníci	376	16 847
8311 Strojvedoucí	357	31 283
8313 Dělníci zabezpečující sestavování vlaků (brzdaři, výhybkáři)	291	22 966
8314 Dělníci zabezpečující jízdu vlaků v mezistaničních úsecích	85	19 716
8321 Řidiči osobních a malých dodávkových automobilů, taxikáři	110	20 200
8323 Řidiči autobusů, trolejbusů a tramvají	886	24 854
8324 Řidiči nákladních automobilů a tahačů	2 007	19 278
8326 Řidiči speciálních vozidel	49	22 199
8331 Obsluha zemědělských a lesních strojů	206	16 600
8332 Obsluha zemních a příbuzných strojů	183	20 940
8333 Obsluha jeřábů, zdvihacích a podobných manipulačních zařízení	356	19 127
8334 Obsluha vysokozdvížných a ostatních motorových vozíků	823	19 973
9132 Pomocníci a uklízeči v kancelářích, hotelích, nemocnicích a jiných zařízeních	650	11 220
9141 Domovníci, správci domu	40	21 237
9152 Vrátní, hlídači, uváděči a šatnářky	239	11 094
9161 Sběrači odpadků, popeláři	31	13 349

Hrubá měsíční mzda a její složky, diference, placená doba podle podskupin zaměstnání KZAM-R

kraj: Plzeňský

Diference				Průměr	Vybrané složky hrubé měsíční mzdy					Placená doba
1. decil	1. kvartil	3. kvartil	9. decil		prémie a odměny	příplatky za přesčas	příplatky ostatní	náhrady	odměny za pohotovost	
Kč/měs	Kč/měs	Kč/měs	Kč/měs	Kč/měs	%	%	%	%	%	hod/měs
19 179	20 025	26 773	35 614	25 543	34,1	1,4	0,2	12,6	0,5	173,1
17 669	18 789	21 589	23 365	20 582	18,5	0,5	6,2	10,2	0,1	163,1
12 831	14 712	25 970	47 169	25 281	2,4	0,2	2,5	24,3	0,0	162,0
17 860	20 117	26 786	30 219	23 880	7,6	1,7	15,6	9,2	0,0	178,0
17 515	18 631	21 342	23 185	20 297	7,6	1,5	9,5	8,7	0,0	167,5
13 402	16 457	24 073	29 182	20 790	13,5	1,7	4,6	9,7	0,2	172,7
14 705	16 319	21 363	23 814	19 173	42,3	1,0	1,0	6,4	0,0	167,4
15 436	16 074	24 897	26 857	20 040	13,0	0,2	13,0	9,4	0,0	162,8
21 584	24 972	34 748	43 704	30 694	6,2	0,5	20,4	5,2	1,2	166,8
18 106	21 750	28 589	39 960	26 001	9,9	0,9	18,7	4,7	0,0	169,7
15 133	17 643	22 467	25 765	20 580	11,0	0,5	9,9	5,5	0,3	164,7
13 410	14 865	21 646	24 625	18 783	19,1	0,4	3,0	17,0	0,0	162,4
18 072	20 110	29 039	31 020	24 171	3,7	0,7	23,0	13,3	3,4	165,2
16 551	17 581	24 041	28 299	21 836	15,9	0,5	5,7	13,9	0,0	161,9
16 524	21 424	25 369	27 214	22 926	13,5	1,1	10,4	9,7	0,3	165,4
12 169	15 317	22 811	24 481	19 670	16,5	0,8	6,8	11,1	0,0	164,4
13 232	15 103	18 927	20 307	16 908	0,0	0,0	0,2	0,1	0,0	159,7
13 749	16 127	21 231	24 076	18 892	13,0	0,4	6,7	15,2	0,0	164,4
14 885	16 468	22 583	26 248	20 683	8,4	2,9	16,9	9,3	0,0	177,7
13 805	15 859	31 983	35 094	23 904	22,2	1,7	9,6	6,9	0,0	170,4
12 307	12 727	16 877	18 496	15 156	11,7	1,0	2,2	12,5	0,0	156,2
11 795	13 399	16 553	20 246	15 434	15,8	0,8	6,9	9,5	0,2	164,2
12 897	15 862	21 102	23 947	18 923	14,1	0,3	4,1	15,6	0,0	162,6
12 143	14 433	18 241	21 164	16 616	16,2	0,8	6,0	12,5	1,4	163,3
9 484	15 220	17 612	21 770	16 241	9,6	0,3	9,2	7,7	0,0	158,7
9 633	12 080	19 890	22 765	16 734	10,9	0,3	1,9	20,6	0,0	162,4
14 255	15 338	21 417	24 708	18 955	6,3	2,4	21,8	9,4	0,0	176,7
11 706	11 924	13 425	16 799	13 312	18,0	0,0	1,0	14,1	0,0	160,1
13 337	14 703	19 024	29 039	18 567	21,5	0,9	4,9	7,1	0,5	165,0
27 830	29 505	33 142	34 786	31 111	3,6	2,3	16,9	10,5	0,0	165,9
18 309	21 350	25 182	27 183	23 076	4,3	2,2	16,4	7,4	0,0	165,9
17 298	18 155	21 140	22 841	19 833	4,5	1,6	14,8	7,5	0,0	168,8
15 007	17 460	23 523	26 949	20 787	13,9	1,2	3,6	6,9	0,4	171,8
18 608	20 120	28 469	30 118	24 506	2,9	1,3	16,1	8,2	4,7	182,8
13 837	16 786	22 389	26 474	19 848	10,1	1,8	6,4	9,4	0,9	173,6
16 995	20 135	23 357	27 297	22 157	16,6	2,0	4,9	9,6	0,8	181,3
12 867	14 100	18 986	23 280	17 205	11,9	2,0	2,3	12,7	0,0	179,4
17 956	19 516	23 400	25 852	21 486	10,6	0,8	2,8	13,4	0,0	170,9
13 635	16 298	22 907	27 803	19 937	14,6	1,7	7,4	7,3	0,0	175,6
16 194	18 011	23 027	25 720	20 835	13,8	1,2	5,3	9,3	0,1	167,7
8 999	9 997	13 492	15 441	11 931	8,4	0,9	6,2	7,3	0,1	172,0
12 043	16 133	22 630	25 649	20 053	7,8	0,6	15,0	5,2	0,5	171,8
9 471	10 102	12 720	16 680	12 213	3,5	1,1	13,7	4,9	0,1	169,9
9 923	10 285	14 637	15 876	13 166	6,9	1,3	3,1	11,3	0,0	174,9

Revidované výsledky ke dni 8. 6. 2010

**Hrubá měsíční mzda a její složky, diference, placená doba
podle podskupin zaměstnání KZAM-R**

kraj: Plzeňský

Podskupiny zaměstnání KZAM-R	Počet zaměstnanců přepočtený podle placených měsíců	Medián
		Kč/měs
9162 Metaři, čističi záchodků, žump, kanálů a podobných zařízení	35	19 335
9211 Pomocní a nekvalifikovaní dělníci v zemědělství	10	14 674
9312 Pomocní a nekvalifikovaní dělníci na stavbách a údržbě silnic, přehrad	45	17 654
9321 Pomocní a nekvalifikovaní montážní a manipulační dělníci	575	16 747
9322 Ruční baliči a pytlavači	172	14 332
9323 Dělníci nádvorní skupiny (pomocní montéři)	206	17 269
9333 Vazači a nosiči břemen, přístavní dělníci (dokaři)	85	17 752
9339 Pomocní a nekvalifikovaní pracovníci v dopravě, ve skladech, v telekomunikacích	643	16 232

**Hrubá měsíční mzda a její složky, diference, placená doba
podle podskupin zaměstnání KZAM-R**

kraj: Plzeňský

Diference				Průměr	Vybrané složky hrubé měsíční mzdy					Placená doba
					1. decil	1. kvartil	3. kvartil	9. decil	prémie a odměny	
Kč/měs	Kč/měs	Kč/měs	Kč/měs	Kč/měs	%	%	%	%	%	hod/měs
15 523	16 676	23 116	24 199	19 634	9,7	0,2	4,2	8,4	2,0	162,5
11 487	12 092	15 007	24 950	16 430	13,5	0,4	1,5	6,0	0,0	166,5
14 183	15 833	19 445	20 541	17 579	10,3	0,6	2,2	10,7	0,7	165,6
9 590	14 201	19 117	24 325	16 909	11,6	1,0	4,9	9,2	0,0	170,0
10 826	12 835	15 964	18 178	14 387	8,7	1,9	6,3	9,6	0,0	168,1
14 628	15 622	19 263	23 113	18 031	11,3	0,8	5,4	9,9	0,8	169,6
15 313	16 343	20 115	25 172	19 155	14,2	1,8	4,7	9,2	0,0	176,0
11 345	14 114	19 094	22 955	16 863	13,2	0,3	3,2	7,8	0,2	165,3

Revidované výsledky ke dni 8. 6. 2010

**Průměrná měsíční odpracovaná a neodpracovaná doba zaměstnanců
podle podskupin zaměstnání KZAM-R**

kraj: Plzeňský

Podskupiny zaměstnání KZAM-R	Počet zaměstnanců přečtený podle eviden. měsíců	Odpracovaná doba		Neodpracovaná doba		
		celkem	z toho přesčas	celkem	z toho	
					nemoc	dovolená
		hod/měs	hod/měs	hod/měs	hod/měs	hod/měs
1210 Ředitelé a prezidenti velkých organizací, podniků	140	153,1	0,1	14,5	0,3	9,8
1221 Ved. pracovníci v zemědělství, lesnictví, rybář. a mysliv.	54	150,9	0,2	17,2	1,8	10,5
1222 Vedoucí pracovníci v průmyslu (ve výrobě)	444	150,0	0,9	16,3	1,0	11,7
1223 Vedoucí pracovníci ve stavebnictví a zeměměřičtví	67	155,6	0,1	14,1	1,1	11,9
1224 Vedoucí pracovníci ve velkoobchodě a v maloobchodě	709	152,6	2,0	16,6	3,0	10,6
1225 Vedoucí pracovníci v restauracích a hotelích	10	154,3	2,4	13,5	0,0	10,9
1226 Ved. pracovníci v dopr., skladování, telekom. a na pošt. úř.	294	149,3	1,1	13,4	2,1	8,4
1227 Ved. prac. v organ.zaměřených na poskytování obch.služ.	127	152,8	0,0	16,1	1,7	11,8
1228 Ved.prac. v pečovatel., úklidových a podobných službách	14	162,9	0,0	7,8	0,0	7,8
1229 Ved. pracovních dílčích celků jinde neuved. (kult.,zdrav.)	86	153,1	0,7	14,7	0,3	11,4
1231 Vedoucí pracovníci finančních a hospodářských útvarů	275	154,0	1,0	14,4	1,8	9,4
1232 Ved. prac. personálních útvarů a útvarů průmysl. vztahů	52	153,7	0,7	12,8	1,9	8,2
1233 Vedoucí pracovníci obytných útvarů (vč. průzkumu trhu)	172	153,1	1,3	12,6	0,3	9,9
1234 Ved. prac. reklamních útvarů a útvarů pro styk s veřejností	34	152,6	3,9	16,7	0,0	10,9
1235 Vedoucí pracovníci zásobovacích útvarů	81	151,0	1,5	16,2	0,9	11,8
1236 Vedoucí pracovníci výpočetních útvarů	38	150,0	0,1	15,5	0,7	12,8
1237 Vedoucí pracovníci výzkumných a vývojových útvarů	52	151,2	0,9	14,8	1,9	9,6
1239 Vedoucí pracovníci ostatních útvarů jinde neuvedení	95	150,4	0,8	15,1	1,3	11,2
1311 Vedoucí, ředitelé v zemědělství, lesnictví, rybářství	16	158,5	0,0	11,5	0,0	8,0
1312 Vedoucí, ředitelé v průmyslu (ve výrobě)	100	152,7	2,1	16,8	0,2	11,4
1313 Vedoucí, ředitelé ve stavebnictví a zeměměřičtví	21	161,9	0,8	9,2	0,0	7,6
1314 Vedoucí, ředitelé ve velkoobchodu a maloobchodu	241	158,3	2,1	14,5	2,1	10,6
1315 Vedoucí, ředitelé v restauracích a hotelích	14	158,4	0,0	11,5	0,0	8,5
1316 Vedoucí v dopravě, sklad., telekomun. a na pošt. úřadech	83	150,9	2,2	16,2	4,7	8,2
1317 Ved., ředitelé v podnicích poskytujících obchodní služby	62	154,3	0,0	18,2	2,3	10,5
1318 Vedoucí, ředitelé pečovatelských, úklidových a pod. služ.	12	166,5	0,0	4,1	1,6	2,1
1319 Vedoucí, ředitelé malých organizací ostatní (kult.,zdrav.)	25	158,8	2,0	13,6	1,7	10,6
2111 Fyzikové a astronomové	86	154,5	0,8	11,5	1,0	8,3
2114 Geologové, geofyzici, geodeti, hydrologové apod.	13	152,9	1,4	14,6	0,0	13,4
2119 Ostatní vědci a odborníci v příbuz. oborech jinde neuved.	28	156,6	0,0	13,7	1,8	6,8
2131 Projektanti a analytici výpočetních systémů	93	158,9	0,6	11,1	1,6	8,4
2132 Programátoři	129	151,6	1,0	16,7	1,6	9,9
2139 Ostatní odborníci zabývající se výp. tech. jinde neuvedení	201	152,5	2,7	15,7	1,7	10,0
2141 Hlavní architekti, architekti a plánovači měst, urbanisté	14	154,3	0,0	15,8	2,7	12,5
2142 Projektanti staveb a areálů, stavební inženýři	115	150,5	0,5	12,3	0,7	8,3
2143 Projektanti elektrotechnických zařízení, elektroinženýři	449	152,0	3,3	13,9	1,8	8,7
2144 Projektanti elektronických syst. a telekomunikačních sítí	179	155,0	4,5	14,5	2,2	9,2
2145 Projektanti a konstruktéři strojních zařiz., strojní inženýři	622	149,5	2,7	15,1	2,8	8,4
2146 Chemičtí inženýři, technologové	70	150,4	3,6	16,2	1,0	10,3
2147 Důlní a hutní inženýři, technologové, metalurgové	12	152,3	0,4	15,4	1,6	11,2
2149 Ostatní architekti, projektanti, konstrukt.a techn.inženýři	161	145,2	1,5	20,9	2,7	11,1
2211 Bakteriologové, biologové, ekologové, zoologové	21	150,5	2,1	13,5	0,7	9,2
2212 Farmakologové, anatomové, biochemici,fyziolog., patolog.	28	157,8	1,0	11,3	2,1	7,8
2213 Agronomové, šlechtitelé a odborníci v příbuzných oborech	28	159,1	0,4	12,1	3,2	6,9

Revidované výsledky ke dni 8. 6. 2010

**Průměrná měsíční odpracovaná a neodpracovaná doba zaměstnanců
podle podskupin zaměstnání KZAM-R**

kraj: **Plzeňský**

Podskupiny zaměstnání KZAM-R	Počet zaměstnanců přepracovaný podle eviden. měsíců	Odpracovaná doba		Neodpracovaná doba		
		celkem	z toho přesčas	celkem	z toho	
					nemoc	dovolená
		hod/měs	hod/měs	hod/měs	hod/měs	hod/měs
2221 Lékaři, ordináři (kromě zubních lékařů)	300	163,3	7,4	13,6	2,6	9,5
2224 Farmaceuti, magistři v lékárně, lékárníci	17	165,6	7,6	10,9	2,8	6,6
2311 Vědeckopedagogičtí pracovníci	999	158,1	0,0	12,5	1,5	11,0
2411 Odborní pracov. na úseku účetnictví, financí, daní, apod.	312	153,3	1,3	13,0	1,9	7,8
2412 Odbor. pracovníci na úseku zaměstnaneckých, pers. věcí	101	156,2	3,7	15,1	4,8	7,4
2413 Odborní pracovníci v bankovníctví a pojišťovnictví	693	152,8	0,4	19,7	4,5	10,7
2419 Ostatní odborní pracovníci v oblasti podnikání	396	149,1	0,5	13,4	1,8	8,4
2421 Právníci, právní poradci (mimo advokacie a soudnictví)	32	148,9	0,8	17,7	3,2	10,5
2432 Odborní pracovníci knihoven (kromě řadových)	11	151,0	0,0	19,6	0,0	17,9
2433 Odborní pracovníci v informacích (např. vti)	12	154,9	2,3	11,8	1,2	10,6
2441 Ekonomové - vědecktí pracovníci, specialisté, experti	159	154,6	3,1	15,1	2,3	9,9
2451 Spisovatelé, autoři, kritikové, novináři, redaktori	95	157,1	0,0	14,9	2,4	9,6
2458 Umělečtí designéři a návrháři	22	155,3	1,2	16,6	1,2	9,7
2470 Odborní administrativní pracovníci jinde neuvedení	173	148,6	0,6	18,3	3,4	10,5
3111 Technici ve fyzikálních a příbuzných oborech	64	158,3	6,2	13,7	0,7	8,0
3112 Stavební technici	410	151,9	4,5	20,5	2,4	11,9
3113 Elektrotechnici	618	147,5	2,7	18,8	2,6	9,6
3114 Elektronici a technici v radiokomunikacích a telekomunik.	673	151,1	5,1	15,2	2,2	9,8
3115 Strojírenští technici	1 169	152,0	4,0	16,0	3,0	8,7
3116 Chemičtí technici	158	144,0	3,1	20,5	4,0	13,5
3117 Důlní a hutní technici	30	162,5	13,6	16,6	2,2	10,4
3118 Technici v kartografii, kresličtí a zeměměřiči	295	149,5	1,4	15,2	3,3	7,9
3119 Ostatní techničtí pracovníci jinde neuvedení	1 310	148,9	2,3	18,2	2,8	10,1
3121 Poradci ve výpočetní technice	40	155,1	0,3	14,2	0,3	12,0
3122 Operátoři a obsluha výpočetní techniky	152	153,3	2,5	14,5	1,1	8,8
3123 Operátoři průmyslových robotů, nc strojů	71	153,4	9,8	18,8	3,4	12,7
3129 Ostatní technici ve výpočetní technice jinde neuvedení	40	154,9	0,2	12,2	1,6	9,1
3132 Obsluha zařiz. pro záznam zvuku,obrazu,operátoři kamery	13	160,6	3,3	11,0	0,0	10,0
3133 Obsluha vysílacího a telekomunikačního zařízení	162	142,6	1,7	22,4	8,5	9,5
3134 Obsluha lékařských zařízení	50	169,3	18,7	13,6	3,4	9,9
3151 Kolaudační technici a technici protipožární ochrany	17	135,7	1,5	28,0	0,0	10,5
3152 Bezpečnostní tech.a tech. pro kontrolu zdravotní nezávad.	327	147,5	3,1	20,6	3,8	10,0
3160 Technici železničního provozu	479	152,8	7,4	11,6	1,8	6,6
3211 Technici a laboranti v oblasti biologie a v příbuz. oborech	160	156,1	7,1	18,1	5,4	11,0
3212 Technici v agronomii, v lesnictví a v zemědělství	269	155,7	0,2	14,1	1,9	9,2
3221 Asistenti zdravotničtí	11	160,2	0,4	4,8	0,0	3,4
3223 Dietetici a odborníci na výživu	13	165,8	3,1	7,9	1,2	6,1
3226 Rehabilitační a fyzioterapeutičtí pracovníci	71	145,3	0,0	23,2	11,6	10,6
3228 Farmaceutičtí asistenti	19	161,0	2,9	11,5	0,7	6,7
3231 Ošetřovatelé, všeobecné zdravotní sestry	529	156,0	4,2	12,2	4,3	7,0
3232 Ženské sestry, porodní asistentky	48	154,9	4,1	13,4	4,1	9,0
3233 Sestry pro péči o dítě	58	154,4	1,4	9,6	2,3	6,7
3235 Sestry pro intenzivní péči	90	160,0	8,0	10,8	2,7	7,3
3342 Pedagogové v oblasti dalšího vzdělávání	14	142,5	0,2	24,1	2,8	13,8

Revidované výsledky ke dni 8. 6. 2010

**Průměrná měsíční odpracovaná a neodpracovaná doba zaměstnanců
podle podskupin zaměstnání KZAM-R**

kraj: **Plzeňský**

Podskupiny zaměstnání KZAM-R	Počet zaměstnanců přečtený podle eviden. měsíců	Odpracovaná doba		Neodpracovaná doba		
		celkem	z toho přesčas	celkem	z toho	
					nemoc	dovolená
		hod/měs	hod/měs	hod/měs	hod/měs	hod/měs
3411 Zprostředkovatelé finanč. transakcí, obchodu s cen. papíry	108	157,1	3,3	14,6	2,2	10,9
3412 Pojišťovací agenti	67	154,7	0,0	16,2	4,8	8,7
3415 Obchodní cestující, prof. poradci v obchodě, obch.zástupci	477	149,8	1,1	18,2	3,0	9,9
3416 Nákupčí	345	149,6	1,9	17,0	2,8	9,9
3417 Odhadci a zbožiznalci	34	143,5	1,0	25,7	4,9	10,8
3419 Ostatní pracovníci - obchodní zprostředkovatelé jinde n.	53	152,8	0,9	12,9	2,5	8,4
3421 Obchodní agenti	404	149,2	0,9	15,8	2,9	9,1
3422 Odbytoví a přepravní agenti	426	150,4	1,2	17,5	4,1	10,5
3429 Ostatní obchodní agenti a makléři jinde neuvedení	13	149,1	0,0	20,8	4,8	9,2
3431 Odborné sekretářky, sekretáři	346	154,6	0,5	14,2	3,0	9,3
3433 Prac. v oblasti účetnictví,fakturace,rozpočet., kalkulace	1 246	152,8	1,5	14,9	2,8	8,0
3434 Pracovníci v oblasti statistiky a matematiky	35	147,2	3,1	18,9	1,0	12,0
3435 Pracovníci v oblasti práce a mezd (kromě účetních)	48	153,9	0,7	12,5	0,8	8,6
3436 Referenti osobních oddělení	121	151,3	0,7	15,2	3,3	7,6
3439 Ostatní odborní administrativní pracovníci jinde neuvedení	622	147,6	0,9	19,1	4,8	9,9
3449 Ostatní celní a daňoví pracovníci a prac. v příb. oborech	40	148,0	0,0	22,5	7,0	9,0
3471 Aranžéři, průmysloví a komerční návrháři,bytoví architekti	17	155,2	0,0	16,5	3,5	10,7
4112 Kancelářští pracovníci a obsluha zaříz. na zpracování textu	26	148,3	1,3	21,6	3,8	13,1
4113 Pracovníci přípravy dat výpočetní techniky	62	148,1	0,3	21,1	7,0	9,9
4115 Sekretářky, sekretáři	444	151,5	0,7	17,2	2,7	10,5
4121 Nižší účetní	207	153,9	1,4	14,8	3,9	8,4
4123 Nižší finanční, daňoví úředníci a úředníci v příb. oborech	89	157,0	0,5	13,8	2,3	7,5
4131 Úředníci ve skladech	1 062	150,6	4,1	19,3	4,5	10,3
4132 Úředníci ve výrobě (např. výrobní plánovači)	190	147,8	1,8	18,9	2,5	12,2
4133 Úředníci v dopravě a v přepravě (dispečeri, kontr. apod.)	228	150,0	3,2	18,2	5,7	9,6
4141 Řadoví knihovníci, archiváři, evidenční pracovníci	21	150,7	1,2	16,4	5,4	6,5
4142 Poštovní doručovatelé, úředníci v třídárnách	956	143,4	1,6	19,5	7,0	8,3
4190 Ostatní nižší úředníci jinde neuvedení	102	151,4	3,1	17,0	3,5	9,6
4211 Pokladníci (v bankách, pojišťov., spořitelnách, na poště)	158	153,4	1,1	15,1	3,9	8,1
4212 Úředníci na přepážkách a směnárníci	597	145,1	1,2	18,8	5,6	9,9
4213 Pokladníci v obchodě, společném stravování apod.	731	149,9	1,1	21,5	9,1	9,8
4214 Prodavači vstupenek, jízdenek apod.	120	148,3	3,8	15,9	3,6	9,9
4215 Bookmakeři, krupiéři a úředníci sázkových kanceláří	214	150,4	3,3	12,7	4,5	6,0
4219 Ostatní pokladníci a pracovníci v příb. oborech jinde neu.	11	146,1	0,0	18,9	4,1	9,7
4222 Recepční	48	155,9	5,1	15,3	1,8	9,1
4223 Telefonisté	13	158,2	6,3	13,7	6,1	6,4
4224 Informátoři	21	151,2	0,9	17,6	4,1	11,9
5121 Pracovníci dohlížející nad obsluh. personálem, hospodyně	49	155,2	4,9	13,0	2,4	10,1
5122 Kuchaři	294	152,9	2,0	16,7	5,6	8,4
5123 Číšníci, servírky	32	144,7	2,0	20,2	11,0	8,8
5124 Barmani	15	162,9	0,0	4,3	0,0	4,3
5132 Pečovatelé a pomoc. ošetřovat. v zaříz.soc. péče, v nemoc.	207	156,2	9,0	17,5	10,0	7,2
5169 Ostatní pracovníci ochrany a ostrahy jinde neuvedení	737	162,9	10,3	13,2	4,4	7,3
5211 Prodavači v obchodech	2 247	150,3	1,3	20,3	7,6	10,3

Revidované výsledky ke dni 8. 6. 2010

**Průměrná měsíční odpracovaná a neodpracovaná doba zaměstnanců
podle podskupin zaměstnání KZAM-R**

kraj: Plzeňský

Podskupiny zaměstnání KZAM-R	Počet zaměstnanců přečtený podle eviden. měsíců	Odpracovaná doba		Neodpracovaná doba		
		celkem	z toho přesčas	celkem	z toho	
					nemoc	dovolená
		hod/měs	hod/měs	hod/měs	hod/měs	hod/měs
6111 Pěstitelé polních plodin	37	154,6	3,8	20,0	5,7	11,8
6113 Zahradníci a pěstitelé zahradních plodin a sazenic	22	157,7	5,7	19,1	6,0	8,9
6121 Chovatelé hospodářských zvířat (kromě drůbeže a včel)	170	164,6	15,5	20,1	6,9	10,8
6122 Chovatelé drůbeže	29	149,8	7,6	16,6	2,8	9,8
6141 Dělníci pro pěstění a ošetřování lesa	55	115,3	1,6	55,0	5,4	22,0
6142 Dělníci pro těžbu dřeva (kromě obsluhy pojezdných zařiz.)	37	135,0	3,5	35,6	9,0	14,3
7113 Horníci pro dobývání nerudných surovin a kamenolamači	24	158,6	11,6	23,7	7,3	9,1
7122 Zedníci, kameníci, omítkáři	302	137,5	9,4	37,8	8,0	19,4
7123 Betonáři, děl.specializovaní na pokládání beton. povrchů	231	100,9	1,7	63,1	7,5	17,7
7124 Tesaři a truhláři	94	155,2	11,9	25,3	6,7	12,0
7125 Stavební montážníci	26	183,4	32,2	19,2	9,2	8,4
7129 Ostatní stavební děl. stav. výroby a prac. v ost. oborech	153	137,4	11,9	38,1	7,6	13,8
7136 Instalatéři, potrubáři, stavební zámečníci, klempíři	249	152,3	6,5	16,8	4,3	7,8
7137 Stavební a provozní elektrikáři	69	151,0	5,1	20,6	2,6	9,0
7139 Ostatní dělníci zajišťující dokončovací stavební práce	24	159,8	15,4	26,3	5,0	13,7
7142 Lakýrníci a pracovníci v příbuzných oborech	127	146,7	4,7	21,0	3,5	9,5
7212 Svářeči, řezači plamenem a páječi	520	141,1	6,5	28,2	5,0	11,2
7213 Výrobci a opraváři výrobků a dílů z plechů	50	147,2	7,0	19,7	6,1	9,4
7221 Kováři, obsluha kovacích lisů, obsluha bucharů	98	142,1	4,7	26,8	8,0	13,0
7222 Nástrojaři, kovomodeláři, kovodělníci, zámečníci	2 000	145,4	5,4	23,1	5,5	11,6
7223 Seřizovači a obsluha obráběcích strojů	1 006	153,2	8,9	18,0	5,2	8,6
7224 Brusíči, leštiči a ostříči nástrojů	399	150,8	11,1	22,7	5,9	11,5
7231 Mechanici a opraváři motorových vozidel	199	157,1	6,9	16,9	4,0	9,3
7234 Mechanici a opraváři kolejových vozidel	313	150,4	7,2	17,6	5,5	8,4
7235 Mechanici obráběcích, zemědělských strojů a prům. zařiz.	1 095	154,0	10,5	19,4	4,7	8,9
7239 Ostatní mechanici a opraváři strojů a zařízení bez elektro	238	148,3	7,0	20,7	4,7	11,4
7241 Elektromech.a seřizovači různých typů elektrických zařiz.	4 235	127,0	2,0	37,2	5,5	17,2
7242 Mechanici, opraváři a seřizovači elektr. částí aut, letadel	136	152,3	6,7	16,4	6,0	7,5
7243 Mechanici, seřizovači, opraváři elektronických zařízení	125	147,9	7,9	22,1	4,3	11,6
7244 Telefonní a telegrafní mechanici, montéři a opraváři	13	152,3	0,6	9,9	0,0	7,4
7246 Montéři a opraváři silnoproudých elektrických vedení	249	155,8	5,5	14,0	3,0	6,6
7311 Výrobci, mechanici a opraváři přesných přístrojů a zařízení	18	130,2	0,4	34,0	11,3	20,3
7321 Výrobci hrnčířského, porcelán. zboží, žáruvzdor. výrobků	156	135,8	1,4	28,5	5,6	14,0
7341 Tiskaři, sazeči (kromě obsluhy tiskárenských strojů)	75	145,6	7,0	21,7	5,5	12,0
7345 Knihvazači a pracovníci v příbuzných oborech	68	140,4	3,5	23,2	4,9	11,2
7346 Sítotiskaři, deskotiskaři a textilní tiskaři	14	133,8	4,8	31,9	11,4	12,2
7411 Zpracovatelé masa, ryb vč. uzenářů a konzerv. masa a ryb	240	162,8	0,1	20,0	4,8	12,6
7412 Zpracovatelé pekárenských a cukrářských výrobků	179	154,1	7,8	21,1	8,6	10,1
7419 Ostatní zpracovatelé - výrobci potravinářských výrobků	155	153,3	6,6	15,8	2,9	11,5
7421 Impregnační a úpraváři dřeva	87	137,3	4,3	33,2	14,7	11,2
7422 Uměleč. truhláři, řezbáři, výrobci a oprav.výrobků ze dřeva	168	158,9	11,2	20,2	9,9	6,5
7423 Seřizovači a seřizov.-obsluhovači dřevoobráběcích strojů	38	136,8	1,2	26,0	9,8	7,9
7436 Švadleny, vyšívači a pracovníci v příbuzných oborech	76	146,2	0,2	21,1	5,6	5,1
7437 Čalouníci a pracovníci v příb. oborech (vč.autočalouníků)	39	151,0	3,4	20,7	7,7	5,9

Revidované výsledky ke dni 8. 6. 2010

**Průměrná měsíční odpracovaná a neodpracovaná doba zaměstnanců
podle podskupin zaměstnání KZAM-R**

kraj: Plzeňský

Podskupiny zaměstnání KZAM-R	Počet zaměstnanců přečtený podle eviden. měsíců	Odpracovaná doba		Neodpracovaná doba		
		celkem	z toho přesčas	celkem	z toho	
					nemoc	dovolená
		hod/měs	hod/měs	hod/měs	hod/měs	hod/měs
8111 Obsluha důlního zařízení a razicích štítů	11	152,0	7,3	21,1	0,0	14,2
8112 Obsluha zařízení pro úpravu rudných a nerudných surovin	178	143,8	2,3	19,2	4,2	11,3
8122 Obsluha zařízení ve slévárnství (taviči, slévači)	224	83,4	0,8	78,5	6,2	4,0
8123 Obsluha zařízení na tepelné zpracování kovů	98	154,1	12,3	23,5	6,0	9,9
8131 Obsluha pecí na výrobu skla a keramiky	107	151,2	5,1	16,2	3,5	9,7
8141 Obsluha pily a jiného zařízení na zpracování dřeva	892	149,8	7,0	22,5	7,0	14,3
8149 Obsluha ostatních zařiz.na zpracování dřeva a v papírnách	251	151,0	4,2	16,3	6,7	6,6
8159 Obsluha ostat. zařízení při chemické výrobě jinde neuved.	81	140,7	1,1	22,0	6,3	8,7
8161 Obsluha zařízení při výrobě a rozvodu elektřiny	90	152,6	3,8	14,0	3,2	6,9
8162 Obsluha parních turbín, ohřivačů a motorů	133	157,2	6,1	12,4	4,4	5,8
8163 Obsluha zařízení při úpravě, čištění a rozvodu vody	249	151,4	2,7	13,3	3,6	7,7
8171 Obsluha automatických nebo poloaut. montážních linek	721	119,3	1,7	43,0	6,4	9,7
8180 Obsluha strojů a zařízení pro práce na železničním svršku	90	139,1	2,8	26,0	4,4	14,0
8211 Obsluha automat. nebo poloaut. obráb.strojů (kromě 722)	382	133,4	1,4	28,5	5,3	14,3
8212 Obsluha strojů na výrobu maltovin, vápna, cementu	118	145,3	1,7	20,1	4,6	10,3
8223 Obsluha strojů při konečné úpravě ochranných povlaků	50	137,6	4,0	26,7	2,8	13,6
8231 Obsluha strojů na výrobu pryžových výrobků (např. obuvi)	292	133,1	0,1	26,6	3,1	19,9
8232 Obsluha strojů na výrobu plast. výrobků (vč. laminování)	1 292	129,9	2,2	34,5	7,2	13,1
8240 Obsluha automat. nebo poloautom. dřevobráběcích strojů	72	155,5	11,7	21,6	8,4	10,3
8251 Obsluha tiskárenských strojů	82	154,1	8,5	16,0	4,8	9,9
8264 Obsluha strojů na bělení, barvení, čištění, praní, žehlení	96	126,0	3,2	29,8	11,7	12,5
8274 Obsluha strojů na zpracování mouky, výrobu pečiva	342	141,8	2,4	22,1	5,7	13,3
8281 Montážní dělníci montující mechanická zařízení (stroje)	1 171	128,0	1,3	34,5	6,4	12,1
8282 Montážní dělníci montující elektrická zařízení	460	136,7	3,0	26,5	6,0	13,3
8283 Montážní dělníci montující elektronická zařízení	625	136,6	1,3	22,1	5,9	5,3
8284 Montážní dělníci montující výrobky z kovů, pryže a plastů	359	117,9	1,1	44,4	7,2	13,1
8285 Montážní dělníci montující výrobky ze dřeva a pod. mater.	131	156,0	10,3	20,1	6,9	11,7
8287 Montážní dělníci montující výrobky z kombinovaných mat.	25	118,6	0,0	41,5	0,5	10,0
8290 Obsluha jin.stacionárních zařízení a ost. montážní dělníci	398	142,7	4,4	22,1	8,1	10,0
8311 Strojvedoucí	365	144,8	11,2	20,9	3,4	11,2
8313 Dělníci zabezpeč. sestavování vlaků (brzdaři, výhybkáři)	301	148,4	10,8	17,3	4,6	9,7
8314 Dělníci zabezpečující jízdu vlaků v mezistaničních úsecích	89	150,3	8,3	18,3	5,7	8,9
8321 Řidiči osobních a malých dodávkov. automobilů, taxikáři	114	154,3	4,5	17,3	4,9	9,7
8323 Řidiči autobusů, trolejbusů a tramvajů	912	161,6	20,9	20,7	4,5	14,3
8324 Řidiči nákladních automobilů a tahačů	2 065	153,0	4,5	20,4	4,3	13,7
8326 Řidiči speciálních vozidel	53	154,9	11,4	25,7	9,3	12,2
8331 Obsluha zemědělských a lesních strojů	216	150,4	10,3	28,5	7,7	14,0
8332 Obsluha zemních a příbuzných strojů	190	143,5	4,7	27,4	5,6	15,4
8333 Obsluha jeřábů, zdvihacích a podob. manipulačních zařiz.	376	154,1	10,8	20,8	7,4	9,4
8334 Obsluha vysokozdvíhých a ostatních motorových vozíků	854	146,1	5,7	21,4	5,4	12,2
9132 Pomocníci a uklízeči v kancelář., hotel., nemocnicích ap.	681	151,9	3,5	19,8	6,9	8,7
9141 Domovníci, správci domu	41	160,9	3,5	10,9	2,6	6,4
9152 Vrátní, hlídači, uváděči a šatnářky	245	157,7	3,1	12,1	4,0	6,9
9161 Sběrači odpadků, popeláři	32	150,9	7,5	23,6	5,4	16,1

Revidované výsledky ke dni 8. 6. 2010

**Průměrná měsíční odpracovaná a neodpracovaná doba zaměstnanců
podle podskupin zaměstnání KZAM-R**

kraj: **Plzeňský**

Podskupiny zaměstnání KZAM-R	Počet zaměstnanců přepočtený podle eviden. měsíců	Odpracovaná doba		Neodpracovaná doba		
		celkem	z toho přesčas	celkem	z toho	
					nemoc	dovolená
		hod/měs	hod/měs	hod/měs	hod/měs	hod/měs
9162 Metaři, čističi záchodků, žump, kanálů a podob. zařízení	36	142,2	1,2	20,8	3,7	10,8
9211 Pomocní a nekvalifikovaní dělníci v zemědělství	11	140,7	0,2	25,5	10,1	10,4
9312 Pomocní a nekvalifik. dělníci na stavbách a údržbě silnic	47	143,3	2,4	22,2	6,2	11,6
9321 Pomocní a nekvalifikovaní montážní a manipulační dělníci	613	145,5	4,9	24,3	8,1	9,4
9322 Ruční baliči a pytlavači	184	142,6	6,7	25,0	8,2	10,3
9323 Dělníci nádvorní skupiny (pomocní montéři)	212	144,6	2,8	24,8	4,8	15,5
9333 Vazači a nosiči břemen, přístavní dělníci (dokaři)	91	149,6	11,9	25,6	10,4	11,8
9339 Pomocní a nekvalif. prac. v dopr., ve skladech, v telekom.	674	143,0	1,9	22,2	6,4	9,9



Dodatek

Technický popis šetření

Dodatek – Technický popis šetření

Technický popis šetření přibližuje metodické postupy používané při zpracování podnikatelské sféry Regionální statistiky ceny práce (RSCP-PS). Popis je rozdělen do pěti kapitol: metoda výběru ekonomických subjektů, vstupní údaje, nejdůležitější sledované veličiny, dopočtové metody a definice vybraných pojmů.

1. Metoda výběru ekonomických subjektů

Kapitola popisuje základní soubor šetření, strukturu výběrového souboru a postup při výběru ekonomických subjektů (ES).

1.1. Základní soubor

Základním souborem RSCP-PS jsou aktivní ekonomické subjekty z registru ekonomických subjektů Českého statistického úřadu (ČSÚ), které mají 10 a více zaměstnanců a přísluší do podnikatelské sféry a do institucionálních sektorů nefinančních podniků, finančních institucí nebo vládních institucí. Ekonomické subjekty, které přísluší do podnikatelské sféry, odměňují zaměstnance mzdou podle § 109, odst. 2 zákona č. 262/2006 Sb., zákoníku práce, ve znění pozdějších předpisů. Způsob odměňování se zjišťuje pomocí registru „Automatizovaného rozpočtového informačního systému“ (ARIS), který je spravován Ministerstvem financí. Registr ekonomických subjektů (RES) je detailně popsán na internetových stránkách ČSÚ (www.czso.cz).

1.2. Struktura výběrového souboru

Statistické šetření RSCP-PS za 1. čtvrtletí 2009 zahrnuje 3283 ekonomických subjektů, které reprezentují přibližně 1283 tisíc zaměstnanců. Strukturu výběrového souboru RSCP-PS bez non-response (dále jen výběrový soubor) ukazují z různých pohledů pro 1. čtvrtletí 2009 následující tabulky.

Výběrový soubor RSCP podnikatelské sféry			
	RSCP-PS Celkem	RSCP-PS – kraj Plzeňský	
		se sídlem v kraji	se sídlem mimo kraj
Počet ekonomických subjektů	3 283	182	310
Počet zaměstnanců	1 283 tisíc	50 tisíc	20 tisíc

Tabulka 1

Odvětvová skladba výběrového souboru RSCP-PS – kraj Plzeňský			
Kód CZ-NACE		Počet ekonomických subjektů	
		se sídlem v kraji	se sídlem mimo kraj
A	Zemědělství, lesnictví a rybnářství	15	7
B	Těžba a dobývání	1	1
C	Zpracovatelský průmysl	96	51
D	Výroba a rozvod elektřiny, plynu, tepla	3	6
E	Zásobování vodou, činnosti související s odpady	3	5
F	Stavebnictví	13	10
G	Obchod, opravy motorových vozidel	16	85
H	Doprava a skladování	10	12
I	Ubytování, stravování a pohostinství	2	8
J	Informační a komunikační činnosti		25
K	Peněžnictví a pojišťovnictví	1	46
L	Činnosti v oblasti nemovitostí		2
M	Profesní, vědecké a technické činnosti	2	6
N	Administrativní a podpůrné činnosti	8	29
O	Veřejná správa, obrana, sociální zabezpečení		6
P	Vzdělávání	2	1
Q	Zdravotní a sociální péče	7	2
R	Kulturní, zábavní a rekreační činnosti	3	5
S	Ostatní činnosti		3

Tabulka 2

1.3. Výběr

Výběr ekonomických subjektů v RSCP-PS lze charakterizovat jako jednostupňový stratifikovaný výběr. Výběrovými jednotkami jsou ekonomické subjekty, na které se v případě vybrání vztahuje zpravodajská povinnost. Statistickými jednotkami jsou zaměstnanci, kteří jsou nositeli sledovaných statistických znaků. Základní soubor (ZS) je rozdělen do oblastí (strat) podle:

- regionů (krajů),
- velikostních kategorií,
- odvětvových skupin.

Regionem se z hlediska výběru jednotek rozumí kraj ve smyslu ústavního zákona č. 347/1997 Sb. v platném znění. Ke stratifikaci výběrové opory jsou použity tři velikostní kategorie ekonomických subjektů uvedené v tabulce 3 – Velikostní kategorie pro výběr. Stratifikační třídění obsahuje dvanáct odvětvových skupin z vybraných institucionálních sektorů podnikatelské sféry.

Vymezení strat je provedeno na základě podobnosti v charakteru ekonomické činnosti a podobnosti v zaměstnanecké struktuře.

V jednotlivých oblastech ZS, vzniklých jeho rozdělením dle příslušných stratifikačních kritérií, je vybrán stanovený podíl ekonomických subjektů. Největší subjekty s 250 a více zaměstnanci jsou zařazeny do šetření všechny (výběr s pravděpodobností rovnou 1). Menší subjekty s 10 až 249 zaměstnanci jsou vybírány v jednotlivých stratech systematickým náhodným výběrem s nestejnými pravděpodobnostmi bez vracení. Pravděpodobnosti výběru se liší podle velikosti subjektu a jejich výše je určena výběrovým podílem uvedeným v tabulce 3. Výběrový soubor ekonomických subjektů s 10 až 249 zaměstnanci se obměňuje metodou rotujícího panelu s periodou rotace devět let, tzn. k plné obměně dojde za devět let.

Velikostní kategorie pro výběr		
Kategorie	Počet zaměstnanců	Výběrový podíl [%]
1	10 až 49	4,5
2	50 až 249	15
3	250 a více	100

Tabulka 3

2. Vstupní údaje

Kapitola popisuje sběr dat do šetření RSCP-PS, nejdůležitější vstupní údaje a používané klasifikace a číselníky.

2.1. Sběr dat

Ekonomické subjekty, na které se vztahuje zpravodajská povinnost, vykazují do statistického šetření RSCP-PS údaje o všech zaměstnancích v pracovním poměru. Vybraná zpravodajská jednotka předává data na Ministerstvo práce a sociálních věcí, které je orgánem vykonávajícím státní statistickou službu. Termínem pro předání dat od respondenta je 25. den měsíce následujícího po skončení sledovaného období.

Předávaná data mají formu databázových souborů a obsahují informace o zaměstnavateli a zaměstnancích. U více než 90 % respondentů je zdrojem dat pro šetření mzdový a personální systém. Datové soubory jsou předávány ve více než 90 % případů elektronickou poštou, zbylá část respondentů posílá data na disketu, případně na papírových formulářích.

Pro kontrolu a opravu dat, připravených mzdovým a personálním systémem respondenta, případně pro pořízení vstupních dat, je určen "Lokální pořizovací program ISPV 2009", který se musí před použitím nainstalovat na lokální disk.

Pořizovací program řeší i zabezpečení dat při přenosu od respondenta ke zpracovateli. Používá přitom hybridní šifrování s veřejným a privátním klíčem.

Veřejný klíč je součástí instalace pořizovacího programu, privátní klíč je uložen na interním serveru zpracovatele. Zašifovaná data se ukládají do souboru s formátem S/MIME verze 3.

Pokud se respondenti šetření chtějí vyhnout instalaci programu, je pro ně připraven "Internetový kontrolní program", přes který lze data zaslat z kteréhokoliv počítače připojeného na internet. Tento program taktéž umožňuje kontrolu dat vytvořených mzdovým systémem a jejich zabezpečený přenos ke zpracovateli pomocí certifikovaného šifrovaného komunikačního protokolu https. V tomto programu však není umožněno respondentům provádět opravy dat.

Oba programy jsou volně k dispozici na stránkách www.ispv.cz v sekci Pro respondenty šetření.

2.2. Nejdůležitější vstupní údaje

Šetření RSCP-PS se čtvrtletní periodicitou monitoruje výdělkovou úroveň a odpracovanou dobu jednotlivých zaměstnání podle klasifikace KZAM-R v České republice.

Hodinový výdělek je přímo zjišťovaný údaj, který je definován v § 351 až § 362 zákona č. 262/2006 Sb., zákoníku práce, ve znění pozdějších předpisů. Obvykle se jedná se o podíl mzdy za práci a odpracované doby za poslední čtvrtletí sledovaného období. Hodinový výdělek je krátkodobým indikátorem výdělkové úrovně.

Hrubá měsíční mzda, vypočtená z hrubé mzdy za sledované období, je druhým indikátorem, který ukazuje výdělkovou úroveň. Hrubá mzda je součtem mzdy za práci, náhrad mzdy a odměn za pracovní pohotovost, které jsou přímo sbíranými položkami. Mzda za práci je definovaná v § 109, odst. 2 zákona č. 262/2006 Sb., zákoníku práce, ve znění pozdějších předpisů. Šetření RSCP-PS sleduje i strukturu hrubé měsíční mzdy, tj. prémie a odměny, příplatky za přesčas, ostatní příplatky, náhrady a odměny za pracovní pohotovost. Hrubá měsíční mzda a její složky se vztahují k celému sledovanému období, které zahrnuje dobu od počátku roku do konce čtvrtletí, za které se šetření provádí.

Šetření RSCP-PS dále sleduje pracovní dobu zaměstnanců. Vstupní věta o zaměstnanci obsahuje odpracovanou dobu od počátku roku a z ní počet přesčasových hodin. Odpracovaná doba u zaměstnanců odměňovaných měsíční mzdou nezahrnuje dobu svátků v jinak pracovních dnech. Věta dále obsahuje celkovou neodpracovanou dobu od počátku roku, z ní počet hodin nemoci a dovolené.

2.3. Klasifikace a číselníky

RSCP-PS používá standardní statistické klasifikace a číselníky (podrobněji popsané na www.czso.cz). Protože je ISPV pod názvem „Čtvrtletní šetření o průměrném výdělku“ součástí programu statistických zjišťování, je použití platných statistických klasifikací závazné jak pro orgán vykonávající státní

statistickou službu, tak pro zpravodajské jednotky poskytující údaje pro statistické zjišťování. RSCP-PS používá následující klasifikace a číselníky:

- KZAM-R** **Klasifikace zaměstnání;** vydáno sdělením ČSÚ č. 492/2003 Sb. ze dne 18. prosince 2003 o vydání rozšířené Klasifikace zaměstnání KZAM-R.
- CZ-ICSE** **Klasifikace postavení v zaměstnání;** vydáno sdělením ČSÚ č. 494/2003 Sb. ze dne 18. prosince 2003 o vydání Klasifikace postavení v zaměstnání.
- KKOV** **Klasifikace kmenových oborů vzdělání;** vydáno sdělením ČSÚ č. 320/2003 Sb. ze dne 9. září 2003 o zavedení Klasifikace kmenových oborů vzdělání. Poslední aktualizace byla provedena k 1. září 2008 sdělením ČSÚ č. 264/2008 Sb. ze dne 10. července 2008 o aktualizaci Klasifikace kmenových oborů vzdělání.
- LAU 1** **Číselník okresů;** od 1. ledna 2008 je systém statistické klasifikace územních struktur v České republice rozdělen, v souladu se systémem Eurostatu, na dvě části: klasifikace CZ-NUTS, systém LAU (Local Administrative Units). Z hlediska statistiky mají LAU závazný charakter. Jednotky LAU 1 (**dřívější NUTS 4**) jsou v ČR tvořeny okresy. Územní jednotky na úrovni LAU 1 přebírají kódy od dřívějších jednotek NUTS 4. Proti NUTS 4 jsou v LAU 1 následující změny:
- do kódů LAU 1 okresů krajů Vysočina a Jihomoravského se promítá změna kódů NUTS 3 těchto krajů,
 - Praha se na úrovni LAU 1 nečlení.
- CZ-NACE** **Klasifikace ekonomických činností (CZ-NACE);** vydáno sdělením ČSÚ č. 224/2007 Sb. ze dne 18. září 2007 o zavedení Klasifikace ekonomických činností.
- CZ-GEONOM** **Klasifikace zemí;** vydáno sdělením ČSÚ č. 487/2003 Sb. ze dne 18. prosince 2003 o vydání Klasifikace zemí. Poslední aktualizace byla provedena k 1. červenci 2005 sdělením ČSÚ č. 243/2005 Sb. ze dne 9. června 2005 o aktualizaci Klasifikace zemí.

3. Nejdůležitější sledované veličiny

Kapitola popisuje nejdůležitější sledované veličiny, algoritmy jejich výpočtu a kritéria pro zahrnutí zaměstnanců do dalších výpočtů.

3.1. Hodinový výdělek

Hodinový výdělek je přímo zjišťovaná veličina. Do výpočtu charakteristik hodinového výdělku jsou zařazeni zaměstnanci, kteří byli v evidenčním stavu v posledním dnu sledovaného období.

3.2. Hrubá měsíční mzda

Hrubá měsíční mzda se vztahuje k celému sledovanému období, tedy k 1. čtvrtletí, k 1.-2. čtvrtletí, k 1.-3. čtvrtletí, nebo k 1.-4. čtvrtletí. Na rozdíl od hodinového výdělku musí být hrubá měsíční mzda vypočtena z dalších přímo zjišťovaných mzdových položek a nemzdových plnění.

Hrubá mzda je v RSCP-PS definována jako součet mzdy za práci, náhrady mzdy a odměny za pracovní pohotovost. Hrubá měsíční mzda zaměstnance se vypočte podle vzorce:

$$\text{HMM} = \frac{\text{MZDA} + \text{NAHRADY} + \text{POHOTOV}}{\text{MESPLAC_prep}}$$

kde :

HMM	je hrubá měsíční mzda zaměstnance,
MZDA	je mzda za práci zaměstnance v kumulaci za sledované období (vstupní položka věty o zaměstnanci),
NAHRADY	jsou náhrady mzdy zaměstnance v kumulaci za sledované období (vstupní položka věty o zaměstnanci),
POHOTOV	je odměna za pracovní pohotovost zaměstnance v kumulaci za sledované období (vstupní položka věty o zaměstnanci),
MESPLAC_prep	je počet přepočtených placených měsíců zaměstnance, tj. počet měsíců, odpovídajících součtu odpracované doby a doby, po kterou pobíral náhrady mzdy.

Počet přepočtených placených měsíců MESPLAC_prep je roven počtu kalendářních měsíců v případě, že zaměstnanec s plným pracovním úvazkem po celé sledované období pracoval nebo pobíral náhrady mzdy. Pokud zaměstnanec byl v evidenčním stavu kratší dobu než sledované období, bude jeho počet placených měsíců zkrácen poměrem počtu pracovních dnů v evidenčním stavu a ve sledovaném období. Podobně se počet placených měsíců zkrátí, pokud zaměstnanec měl jinou absenci než absenci s náhradou mzdy (např. nemoc), případně měl sjednán kratší pracovní úvazek.

Hrubá měsíční mzda za určitou skupinu zaměstnanců je vážená charakteristika, v níž hrubá měsíční mzda určitého zaměstnance má váhu, odpovídající počtu jeho placených měsíců za sledované období (tzv. váha placené doby). Tento způsob výpočtu umožňuje korektní srovnání mzdové úrovně jednotlivých zaměstnání a srovnávání v čase.

Sestavy s hrubou měsíční mzdou, diferenciací a strukturou hrubé mzdy obsahují také měsíční placenou dobu. Tento údaj ukazuje počet placených hodin (odpracovaná doba a doba náhrad) za placený měsíc a je v souladu s výpočtem hrubé měsíční mzdy.

Pro zahrnutí zaměstnance do výpočtů hrubé měsíční mzdy se uplatňují následující kritéria:

- přepočtený počet placených měsíců zaměstnance je alespoň jeden měsíc,
- stanovená týdenní pracovní doba na dané pracovní místo je alespoň 30 hodin (dle doporučení Eurostatu).

3.3. Měsíční odpracovaná a neodpracovaná doba

Měsíční odpracovaná (resp. neodpracovaná) doba se stejně jako hrubá měsíční mzda vztahuje k celému sledovanému období tj. k 1. čtvrtletí, k 1.-2. čtvrtletí, k 1.-3. čtvrtletí, nebo k 1.-4. čtvrtletí.

Měsíční odpracovaná doba zaměstnance se vypočte podle vzorce:

$$\text{ODPRACD}_{\text{mes}} = \frac{\text{ODPRACD}}{\text{MESEVID}_{\text{prep}}}$$

kde :

- ODPRACD_{mes} je měsíční odpracovaná doba zaměstnance,
 ODPACD je odpracovaná doba zaměstnance v kumulaci za sledované období (vstupní položka věty o zaměstnanci),
 MESEVID_{prep} je počet přepočtených evidenčních měsíců zaměstnance, tj. počet měsíců, odpovídajících délce pracovního úvazku a délce pracovního poměru ve sledovaném období.

Počet přepočtených evidenčních měsíců MESEVID_{prep} je roven počtu kalendářních měsíců v případě, že zaměstnanec s plným pracovním úvazkem po celé sledované období byl v pracovním poměru a nebyl na mateřské či rodičovské dovolené. Pokud zaměstnanec byl v evidenčním stavu kratší dobu, než sledované období, bude jeho počet evidenčních měsíců zkrácen poměrem počtu pracovních dnů v evidenčním stavu a ve sledovaném období. Podobně se počet evidenčních měsíců zkrátí, pokud zaměstnanec měl sjednán kratší pracovní úvazek.

Měsíční odpracovaná doba za určitou skupinu zaměstnanců je vážená charakteristika, v níž měsíční odpracovaná doba určitého zaměstnance má váhu, odpovídající počtu jeho evidenčních měsíců ve sledovaném období (tzv. váha

evidenční doby). Pro zahrnutí zaměstnance do výpočtů měsíční odpracované doby se uplatňují stejná kritéria jako u hrubé měsíční mzdy.

Obdobně jako odpracovaná doba se počítají měsíční neodpracovaná doba a také průměrné měsíční údaje o přesčasu, dovolené a nemoci.

4. Dopočtové metody

Kapitola dopočtové metody obsahuje řešení neodpovědí a popis metody vážení, hodnocení kvality odhadů a přehled publikovaných tabulek podle použitých vah.

4.1. Řešení neodpovědí a metoda vážení

Problém neodpovědí (tzv. non-response) či z dalších důvodů nepoužitelných dat od vybraného ekonomického subjektu je v RSCP-PS řešen metodou historické imputace a metodou upravující podnikové váhy respondentům.

Metoda vážení, používaná v RSCP-PS, umožňuje získat z dat výběrového souboru odhady charakteristik (parametrů) základního souboru. Odhady charakteristik zaměstnanecké populace základního souboru RSCP-PS jsou publikovány ve všech tabulkách s výjimkou tabulek s tříděním podle jednotlivých zaměstnání. Základem podnikových vah jsou váhové koeficienty, které vycházejí z pravděpodobnosti výběru každého ekonomického subjektu. Po úpravě vah z důvodu non-response se získají konečné podnikové váhy pomocí dopočtu na aktuální počet ES v základním souboru v rámci jednotlivých vážících strat. Podnikové váhy zvyšují při výpočtech odhadů význam dat ekonomických subjektů s relativně malým zastoupením ve výběrovém souboru. Relativně nejméně zastoupené jsou ve výběrovém souboru RSCP-PS ekonomické subjekty s 10-49 zaměstnanci, a proto mají největší váhy při výpočtech odhadů.

Výpočet váhy jednotlivých zaměstnanců je závislý na typu tabulky a také na typu publikovaného ukazatele. Přehled všech publikovaných tabulek s uvedením použitých vah je uveden v oddíle 4.3. Váha zaměstnance je součinem vah používaných v daném typu tabulkové sestavy.

Tabulky s tříděním podle podskupin zaměstnání KZAM-R (PS-V5, PS-M5 a PS-T5) obsahují charakteristiky výběrového souboru. Při interpretaci výsledků je nutno mít na zřeteli, že charakteristiky výběrového souboru nelze automaticky pokládat za odhady platné pro celou zaměstnaneckou populaci. Výběrové charakteristiky jsou ovlivněny větším relativním zastoupením velkých ekonomických subjektů ve výběrovém souboru RSCP-PS.

4.2. Kvalita odhadů

Odhadované charakteristiky podléhají dvěma typům chyb – výběrovým chybám a nevýběrovým chybám. Výběrové chyby jsou způsobeny faktorem náhody při pravděpodobnostním výběru RSCP-PS. Hodnoty výběrových chyb není možné z výběrového souboru RSCP-PS dostatečně přesně kvantifikovat, nicméně používaná stratifikace výrazně snižuje jejich výši. Nevýběrové chyby bývají způsobeny především špatnou kvalitou dat předávaných respondenty (neúplné a chybné údaje) a jejich vliv je snižován několikastupňovými kontrolními mechanismy a častými kontakty zpracovatele šetření s respondenty.

4.3. Přehled publikovaných tabulek podle použitých vah

Hodinový výdělek				
Tabulka	Třídící kritérium	Podniková váha	Váha placené doby	Váha evidenční doby
PS-V0	Celý kraj	X		
PS-V1	HL. třídy zaměstnání KZAM-R	X		
PS-V2	Věkové kategorie	X		
PS-V4	Vzdělání	X		
PS-V5	Podskupiny zaměstnání KZAM-R			
PS-V6	Kategorie zaměstnání	X		
PS-V8	Pohlaví	X		

Tabulka 4

Hrubá měsíční mzda				
Tabulka	Třídící kritérium	Podniková váha	Váha placené doby	Váha evidenční doby
PS-M0	Celý kraj	X	X	
PS-M1	HL. třídy zaměstnání KZAM-R	X	X	
PS-M5	Podskupiny zaměstnání KZAM-R		X	

Tabulka 5

Odpracovaná a neodpracovaná doba				
Tabulka	Třídící kritérium	Podniková váha	Váha placené doby	Váha evidenční doby
PS-T5	Podskupiny zaměstnání KZAM-R			X

Tabulka 6

5. Definice vybraných pojmů

Ekonomický subjekt	Ekonomický subjekt je právnický subjekt nebo fyzická osoba s postavením podnikatele, zapsaná do registru ekonomických subjektů ČSÚ. Každému ekonomickému subjektu se přiděluje identifikační číslo (IČ).
Organizační jednotka	Z hlediska mzdové statistiky RSCP se dělí ekonomické subjekty na organizační jednotky podle okresu, ve kterém jejich zaměstnanci působí. Organizační jednotku tvoří všichni zaměstnanci ekonomického subjektu, kteří působí ve stejném okrese.
Zpravodajská jednotka	Zpravodajskou jednotkou je právnická osoba, organizační složka státu nebo fyzická osoba, od níž se požaduje poskytnutí údajů ve statistickém zjišťování podle zákona č. 89/1995 Sb., o státní statistické službě, ve znění pozdějších předpisů.
Sledované období	Sledované období je období od začátku roku do konce čtvrtletí, za které se provádí výběrové statistické zjišťování.
Podnikatelská sféra	Do podnikatelské sféry patří subjekty, které odměňují mzdou podle § 109, odst. 2 zákona č. 262/2006 Sb., zákoníku práce, ve znění pozdějších předpisů.
Nepodnikatelská sféra	Do nepodnikatelské sféry patří organizace, které odměňují platem podle § 109, odst. 3 zákona č. 262/2006 Sb., zákoníku práce, ve znění pozdějších předpisů.
Základní soubor	Základním souborem RSCP-PS jsou aktivní ekonomické subjekty podnikatelské sféry z registru ekonomických subjektů ČSÚ, které mají 10 a více zaměstnanců a přísluší do institucionálních sektorů nefinanční podniky, finanční instituce nebo vládní instituce.