



Regionální statistika ceny práce

IV. čtvrtletí 2009
Nepodnikatelská sféra
Jihočeský kraj

Výsledky ke dni 10. 3. 2010

Copyright - MPSV ČR

Publikace ani její část nesmí být kopírována, rozšiřována a zařazována do informačních systémů v jakékoliv formě (elektronické, mechanické, optické, magnetické aj.) bez písemného souhlasu

Ministerstva práce a sociálních věcí

Zpracovatel: TREXIMA, spol. s r.o., tř. T. Bati 299, 764 21 Zlín - Louky

O b s a h :

Úvod	7
-------------------	---

Výsledková část nepodnikatelská sféra

Základní metodické přístupy	11
Popis publikovaných tabulek	12

Hodinový výdělek

NS-V0	Hodinový výdělek v podnikatelské sféře	13
NS-V1	Hodinový výdělek podle hlavních tříd zaměstnání KZAM-R	14
NS-V2	Hodinový výdělek podle věkových kategorií	14
NS-V3	Hodinový výdělek podle platové třídy	15
NS-V4	Hodinový výdělek podle vzdělání	15
NS-V5	Hodinový výdělek podle podskupin zaměstnání KZAM-R	16
NS-V6	Hodinový výdělek podle kategorie zaměstnání	20
NS-V8	Hodinový výdělek podle pohlaví	20

Hrubý měsíční plat

NS-M0	Hrubý měsíční plat a jeho složky, diferenciacie, placená doba v nepodnikatelské sféře	21
NS-M1	Hrubý měsíční plat a jeho složky, diferenciacie, placená doba podle hlavních tříd zaměstnání KZAM-R.....	22
NS-M5	Hrubý měsíční plat a jeho složky, diferenciacie, placená doba podle podskupin zaměstnání KZAM-R	24

Měsíční odpracovaná a neodpracovaná doba

NS-T5	Průměrná měsíční odpracovaná a neodpracovaná doba podle podskupin zaměstnání KZAM-R	30
-------	--	----

Dodatek – technický popis šetření

1. Koncepce šetření	35
1.1 Základní soubor	35
1.2 Struktura souboru RSCP nepodnikatelské sféry	35
2. Vstupní údaje	36
2.1 Sběr dat	36
2.2 Nejdůležitější vstupní údaje	36
2.3 Klasifikace a číselníky	37
3. Nejdůležitější sledované veličiny	38
3.1 Hodinový výdělek	38

3.2 Hrubý měsíční plat	38
3.3 Měsíční odpracovaná a neodpracovaná doba	39
4. Přehled používaných tabulek	40
4.1 Kvalita údajů	40
4.2 Přehled publikovaných tabulek podle použitých vah	41
5. Definice vybraných pojmů	41



Úvod

Úvod

Regionální statistika ceny práce (RSCP) je systém pravidelného monitorování výdělkové úrovně a pracovní doby zaměstnanců v České republice formou statistického šetření. Sledovanými ukazateli výdělkové úrovně jsou hodinový výdělek a hrubá měsíční mzda (plat). Šetření metodicky vychází a je obsahově harmonizováno se strukturálním šetřením EU „Structure of Earnings Survey“, viz nařízení komise (ES) č. 1916/2000 ve znění pozdějších předpisů.

Šetření je pod názvem „Čtvrtletní šetření o průměrném výdělku“ zařazeno do programu statistických zjišťování, vyhlášených Českým statistickým úřadem (ČSÚ) ve sbírce zákonů pro příslušný kalendářní rok (viz příloha č. 2 Vyhlášky č. 398/2008 Sb., částka 129, kterou se stanoví Program statistických zjišťování na rok 2009) a pro vybrané ekonomické subjekty je povinné. Šetření provádí pracoviště státní statistické služby Ministerstva práce a sociálních věcí (MPSV). Průběh a vývoj šetření řídí komise, složená ze zástupců MPSV, ČSÚ, Ministerstva financí, České národní banky, CERGE-EI, VŠE v Praze, Českomoravské konfederace odborových svazů, Svazu průmyslu a dopravy ČR. Zpracovatelem RSCP je TREXIMA, spol. s r.o. (www.trexima.cz).

Nejdůležitějším kritériem pro členění výsledků RSCP je příslušnost šetřeného ekonomického subjektu k podnikatelské, nebo nepodnikatelské sféře. V podnikatelské sféře probíhá šetření se čtvrtletní periodou a ve sféře nepodnikatelské je prováděno s periodou pololetní. Zdrojem dat pro nepodnikatelskou sféru je Informační systém o platech, který je spravován Ministerstvem financí. Za každou sféru jsou vydávány samostatné výsledkové publikace.

Výsledkové publikace jednotlivých krajů jsou uloženy na stránkách <http://portal.mpsv.cz/> v sekci *Zaměstnanost*, v podsekci *Statistiky* pod odkazem *Statistika výdělků*.

Monitorováním výdělků a pracovní doby zaměstnanců na úrovni České republiky se zabývá „Informační systém o průměrném výdělku“ (ISPV). Výsledková publikace je k dispozici na internetových stránkách MPSV (www.mpsv.cz) v sekci *Příjmy a životní úroveň*.

Důkladný popis šetření, včetně všech výsledkových publikací, poskytuje také portál www.ispv.cz. Slouží především jako podpora respondentům, kteří zde naleznou všechny potřebné informace a podpůrné nástroje pro zaslání dat. Portál je využíván také k uveřejňování odborných studií a článků, které jako zdroj informací uvádí šetření ISPV a RSCP.

Ministerstvo práce a sociálních věcí děkuje všem respondentům šetření za přípravu vstupních dat pro šetření. Svědomitý přístup respondentů a dodržování termínů pro předání dat umožňují pravidelně uveřejňovat tuto publikaci.



Výsledková část

Nepodnikatelská sféra

Výsledková část nepodnikatelská sféra

Základní metodické přístupy

Tato publikace přináší charakteristiky hodinového výdělku, hrubého měsíčního platu a pracovní doby získané za nepodnikatelskou sféru šetření RSCP (RSCP-NS). V RSCP se zařazují do nepodnikatelské sféry ekonomické subjekty, které odměňují platem, viz § 109, odst. 3 zákona č. 262/2006 Sb., zákoníku práce, ve znění pozdějších předpisů.

Primárním výsledkem RSCP jsou statistiky výdělkové úrovně jednotlivých zaměstnání (v klasifikaci KZAM-R), dalším produktem jsou odhady výdělkových parametrů zaměstnanecké populace krajů v členění podle firemních i zaměstnaneckých charakteristik. Ekonomické subjekty se v RSCP člení na organizační jednotky, jestliže je možné provést vnitřní rozčlenění podle okresů, ve kterých dílčí jednotky působí. Výsledky podle krajů jsou v tomto smyslu výsledky získané pracovištní metodou.

Vedle podnikového výkaznictví ČSÚ je RSCP dalším zdrojem informací o výdělcích v jednotlivých krajích České republiky. Výkaznictví ČSÚ, jako tradiční zdroj, sbírá údaje o evidenčním počtu zaměstnanců a vyplacených mzdách za ekonomický subjekt a publikuje průměrné mzdy v členění podle firemních charakteristik. Při srovnávání výsledků výkaznictví a RSCP-NS je třeba vzít v úvahu rozdílnou definici nepodnikatelské sféry, rozdílné metody výpočtu výdělkových charakteristik a rozdílný způsob členění výsledků podle krajů. Výkaznictví ČSÚ člení výsledky podle sídla ekonomického subjektu, tj. podnikovou metodou.

Respondenty šetření RSCP-NS jsou aktivní ekonomické subjekty (ES) nepodnikatelské sféry, které jsou definovány Automatizovaným rozpočtovým informačním systémem (ARIS). Na základě systému ARIS, který je spravován Ministerstvem financí, se zjišťuje způsob odměňování a příslušnost ekonomického subjektu k nepodnikatelské sféře. Zdrojem dat platového statistického šetření RSCP pro nepodnikatelskou sféru je Informační systém o platech, který je provozován Ministerstvem financí. Informační systém o platech pokrývá celou nepodnikatelskou sféru a do RSCP předává údaje jako plošné šetření.

Popis publikovaných tabulek

Tabulky v publikaci jsou rozděleny podle sledovaného ukazatele do tří základních okruhů. Tabulky přinášející charakteristiky hodinového výdělku jsou označeny NS-Vx, kde NS značí nepodnikatelskou sféru a x je pořadové číslo tabulky. Charakteristiky hrubého měsíčního platu, struktury platu a průměrné placené doby jsou obsaženy v tabulkách se značením NS-Mx a charakteristiky měsíční odpracované a neodpracované doby v tabulkách se značením NS-Tx.

Hlavním výsledkem RSCP jsou statistiky výdělkové úrovně a pracovní doby za jednotlivá zaměstnání podle klasifikace KZAM-R, obsažené v tabulkách NS-V5, NS-M5 a NS-T5. Tyto tabulky obsahují ta zaměstnání, která jsou ve své podskupině zaměstnání (čtyřmístný KZAM-R) zastoupena alespoň třemi ekonomickými subjekty a zároveň deseti zaměstnanci. Uvedené počty organizačních jednotek a zaměstnanců ukazují na zastoupení v souboru ISPV-NS. V ostatních tabulkách jsou počty zaměstnanců uváděny v % a jejich účelem je přiblížit relativní zastoupení publikovaných kategorií.

Statistické charakteristiky používané ve výsledkových tabulkách:

1. decil	První decil je hodnota, pod kterou leží 10 % nejnižších hodnot sledovaného znaku.
1. kvartil	První kvartil je hodnota, pod kterou leží 25 % nejnižších hodnot sledovaného znaku.
Medián	Medián je hodnota uprostřed vzestupně uspořádané řady hodnot sledovaného znaku, polovina hodnot je nižší než medián a druhá polovina je vyšší než medián.
3. kvartil	Třetí kvartil je hodnota, nad kterou leží 25 % nejvyšších hodnot sledovaného znaku.
9. decil	Devátý decil je hodnota, nad kterou leží 10 % nejvyšších hodnot sledovaného znaku.
Průměr	Průměr je počítán jako vážený (případně nevážený) aritmetický průměr sledovaného znaku.

Ostatní symboly používané ve výsledkových tabulkách:

"Neuvedeno"	Symbol "Neuvedeno" označuje kategorii zaměstnanců, u které nebyl uveden kód příslušného třídícího znaku.
"*"	Symbol "*" označuje položku vstupních dat vypočítanou, ale nezveřejnitelnou z důvodu nedostatečného počtu vstupních hodnot (méně než 3 ekonomické subjekty a 10 zaměstnanců).

Hodinový výdělek v nepodnikatelské sféře ¹⁾

kraj: Jihočeský

Medián hodinového výdělku 139,47 Kč/hod

Index mediánu hodinového výdělku zaměstnanců

meziroční vůči 4. čtvrtletí 2008..... 106,0 %

Diferenciace

1. decil - 10 % hodinových výdělků menších než 83,86 Kč/hod

1. kvartil - 25 % hodinových výdělků menších než 108,24 Kč/hod

Medián - 50 % hodinových výdělků menších než 139,47 Kč/hod

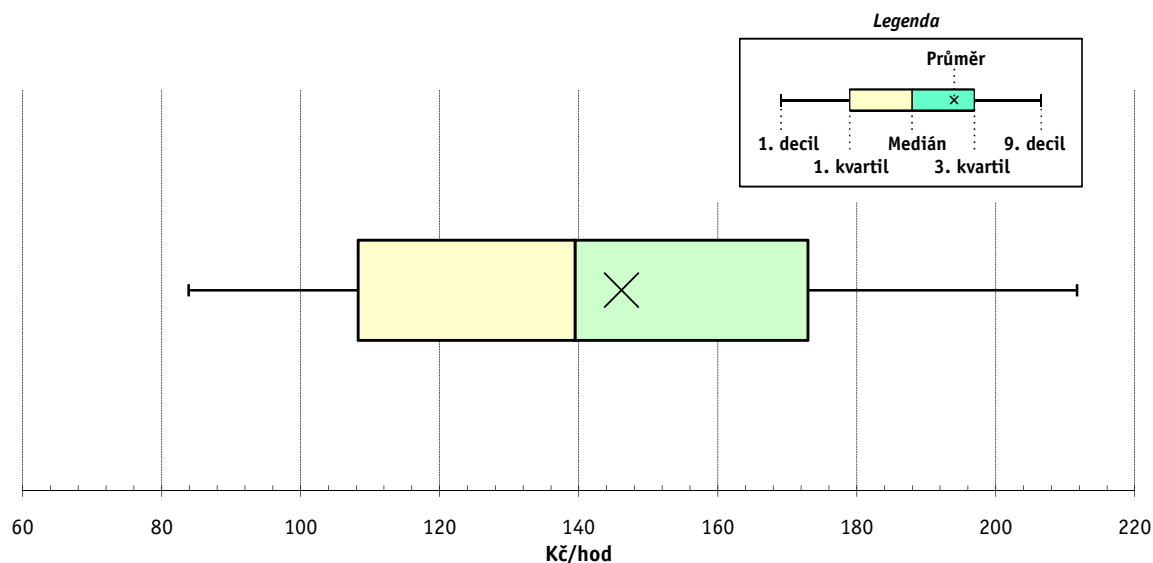
3. kvartil - 25 % hodinových výdělků větších než 172,97 Kč/hod

9. decil - 10 % hodinových výdělků větších než 211,68 Kč/hod

Průměr hodinového výdělku 146,14 Kč/hod

Podíl zaměstnanců s podprůměrným

hodinovým výdělkem 55,2 %



Vysvětlivky:

1) Hodinový výdělek se zjišťuje jako průměrný hodinový výdělek definovaný v § 351 až § 362 zákona č. 262/2006 Sb., zákoníku práce, ve znění pozdějších předpisů.

4. čtvrtletí 2009

RSCP - nepodnikatelská sféra

NS-V1

Výsledky ke dni 10. 3. 2010

**Hodinový výdělek
podle hlavních tříd zaměstnání KZAM-R**

kraj: Jihočeský

Hlavní třída zaměstnání KZAM-R	Struktura zaměstnanců	Medián	Diferenciace		Průměr
			1. decil	9. decil	
	%	Kč/hod	Kč/hod	Kč/hod	Kč/hod
0 Příslušníci armády	7,3	*	*	*	*
1 Zákodárci, vedoucí a řídicí pracovníci	6,2	220,22	140,02	312,51	227,43
2 Vědečtí a odborní duševní pracovníci	31,8	154,94	112,81	208,90	159,77
3 Techničtí, zdravotničtí a pedagogičtí pracovníci	28,8	150,16	108,29	214,86	157,53
4 Nižší administrativní pracovníci	3,4	112,13	81,85	153,31	115,66
5 Provozní prac. ve službách a obchodu	9,7	103,55	75,11	167,94	113,61
6 Dělníci v zemědělství, lesnictví a rybářství	0,2	101,99	76,11	132,98	103,71
7 Řemeslníci, výrobci a zpracovatelé	0,9	112,16	86,83	134,92	111,40
8 Obsluha strojů a zařízení	2,2	116,78	84,17	156,68	117,62
9 Pomocní a nekvalifikovaní pracovníci	9,4	79,49	61,92	110,24	83,49
C E L K E M - nepodnikatelská sféra	100	139,47	83,86	211,68	146,14

4. čtvrtletí 2009

RSCP - nepodnikatelská sféra

NS-V2

Výsledky ke dni 10. 3. 2010

**Hodinový výdělek
podle věkových kategorií**

kraj: Jihočeský

Věková kategorie	Struktura zaměstnanců	Medián	Diferenciace		Průměr
			1. decil	9. decil	
	%	Kč/hod	Kč/hod	Kč/hod	Kč/hod
do 20 let	0,1	59,89	48,88	86,16	67,24
20 - 29 let	12,4	116,81	80,16	165,62	120,66
30 - 39 let	25,0	135,35	84,25	198,82	140,19
40 - 49 let	29,4	146,48	86,72	219,39	152,52
50 - 59 let	27,9	147,19	84,75	226,25	153,91
60 a více let	5,2	152,82	78,66	246,38	159,42
C E L K E M - nepodnikatelská sféra	100	139,47	83,86	211,68	146,14

4. čtvrtletí 2009

RSCP - nepodnikatelská sféra

NS-V3

Výsledky ke dni 10. 3. 2010

Hodinový výdělek
podle platové třídy

kraj: Jihočeský

Platová třída	Struktura zaměstnanců	Medián	Diferenciace		Průměr
			1. decil	9. decil	
	%	Kč/hod	Kč/hod	Kč/hod	Kč/hod
1. platová třída	0,4	61,12	48,19	86,08	65,21
2. platová třída	6,0	75,03	61,27	99,22	78,45
3. platová třída	4,2	99,89	69,07	163,06	110,64
4. platová třída	5,7	103,21	75,63	179,05	115,63
5. platová třída	6,5	117,30	82,41	205,83	136,26
6. platová třída	9,0	108,74	81,50	220,45	129,31
7. platová třída	6,9	130,67	95,37	234,69	148,58
8. platová třída	10,0	128,07	98,86	182,34	137,43
9. platová třída	16,6	136,88	108,91	171,80	141,73
10. platová třída	9,1	162,43	124,47	205,45	165,43
11. platová třída	5,1	169,89	115,65	233,60	174,23
12. platová třída	18,3	169,09	133,78	232,01	177,66
13. platová třída	1,7	255,64	170,63	338,57	255,76
14. platová třída	0,3	262,55	202,56	382,59	284,88
15. platová třída	0,0	*	*	*	*
16. platová třída					
C E L K E M - nepodnikatelská sféra	100	139,47	83,86	211,68	146,14

4. čtvrtletí 2009

RSCP - nepodnikatelská sféra

NS-V4

Výsledky ke dni 10. 3. 2010

Hodinový výdělek
podle vzdělání

kraj: Jihočeský

Vzdělání	Struktura zaměstnanců	Medián	Diferenciace		Průměr	
			1. decil	9. decil		
	%	Kč/hod	Kč/hod	Kč/hod	Kč/hod	
KKOV						
Základní a nedokončené	A-C	3,7	80,29	61,37	113,78	84,41
Střední bez maturity	D,E,H,J	17,1	96,10	70,02	135,43	100,28
Střední s maturitou	K-M	43,5	138,82	96,57	198,15	144,32
Vyšší odborné a bakalářské	N,R	6,6	157,04	102,54	231,03	162,81
Vysokoškolské	T,V	27,3	171,24	127,70	255,49	183,65
neuveдено		1,7	118,81	80,23	168,26	122,88
C E L K E M - nepodnikatelská sféra	100	139,47	83,86	211,68	146,14	

Výsledky ke dni 10. 3. 2010

Hodinový výdělek podle podskupin zaměstnání KZAM-R

kraj: Jihočeský

Podskupiny zaměstnání KZAM-R	Výběrový soubor		Medián	Diferenciace		Průměr
	počet org. jednotek	počet zaměst.		1. decil	9. decil	
			Kč/hod	Kč/hod	Kč/hod	Kč/hod
1127 Vedoucí pracovníci orgánů státní správy, správních úřadů	47	535	226,63	152,85	316,03	234,45
1128 Vyšší úředníci bezpečnosti a ochrany (policejní ředitel)	9	327	257,73	219,07	367,46	280,76
1150 Přednostové, tajemníci a ved.prac.okresních a obecních úřadů	55	465	201,80	152,87	298,93	211,18
1210 Ředitelé a prezidenti velkých organizací, podniků	333	353	256,01	188,25	328,76	256,67
1225 Vedoucí pracovníci v restauracích a hotelích	211	227	134,65	108,55	173,39	139,54
1229 Vedoucí pracovníci dílčích celků jinde neuvedení (kult.,zdrav.)	26	55	166,11	130,80	285,10	192,79
1231 Vedoucí pracovníci finančních a hospodářských útvarů	36	63	205,63	155,38	288,81	214,18
1239 Vedoucí pracovníci ostatních útvarů jinde neuvedení	14	20	234,52	118,43	354,99	229,59
1315 Vedoucí, ředitelé v restauracích a hotelích	11	11	119,57	84,60	157,33	118,24
1319 Vedoucí, ředitelé malých organizací ostatní (kult.,zdrav.,škol.)	154	159	207,44	157,77	291,43	217,60
2114 Geologové, geofyzici, geodeti, hydrologové apod.	5	22	163,39	124,66	213,47	172,53
2131 Projektanti a analytici výpočetních systémů	6	20	162,47	120,14	217,45	160,48
2139 Ostatní odborníci zabývající se výpoč. tech. jinde neuvedení	39	119	160,52	116,65	212,89	164,47
2141 Hlavní architekti, arch. a plánovači měst, urbanisté, doprav.sítí	5	19	151,71	117,24	221,00	159,10
2142 Projektanti staveb a areálů, stavební inženýři	3	16	180,00	138,00	224,00	194,88
2149 Ostatní architekti, projekt., konstruk.a tech.inženýři (tvůr.prac.)	3	27	161,35	119,38	246,62	169,32
2211 Bakteriologové, biolog., ekolog., zoologové a odb.v příb.obor.	11	95	157,75	118,00	217,00	168,81
2213 Agronomové, šlechtitelé a odborníci v příbuzných oborech	6	29	148,33	99,95	226,79	159,39
2221 Lékaři, ordináři (kromě zubních lékařů)	14	111	231,08	171,73	308,64	241,52
2321 Učitelé všeobecně vzdělávacích předmětů	74	1 442	169,16	132,28	223,10	176,14
2322 Učitelé odborných předmětů	66	939	168,53	133,43	225,27	176,85
2323 Učitelé praktického vyučování (kromě mistrů)	25	36	203,07	124,76	273,87	202,84
2331 Učitelé základních škol	213	3 103	165,45	130,75	210,88	169,21
2332 Učitelé předškolní výchovy	235	1 194	132,55	105,55	173,11	136,37
2341 Učitelé všeobecně vzdělávacích předmětů na speciál. školách	46	320	172,34	133,21	221,08	176,89
2342 Učitelé odborných předmětů na speciálních školách	14	27	156,83	114,47	205,13	159,45
2343 Učitelé praktického vyučování na speciálních školách	10	43	137,88	112,94	198,67	147,79
2353 Učitelé základních uměleckých škol (vč.soukromých)	32	532	149,55	110,16	191,70	151,45
2356 Odborní pedagogové v zařiz. pro výkon ústav.a ochran. výchovy	4	21	193,20	144,28	241,82	193,88
2359 Ost.odp.pedagogičtí pracov. jinde neuvedení (odb.instruktoři)	11	16	121,91	83,08	273,06	142,79
2411 Odb. prac. na úseku účetnictví, financí, daní, ap., hlavní účetní	79	146	154,55	111,20	208,91	157,75
2412 Odbor. pracovníci na úseku zaměstnaneckých, personálních věcí	21	59	149,53	119,58	229,28	161,25
2419 Ostatní odborní pracovníci v oblasti podnikání	11	23	138,51	102,91	194,27	142,05
2421 Právníci, právní poradci (mimo advokacie a soudnictví)	31	95	176,45	137,78	232,01	181,48
2426 Právní asistenti, praktikanti a koncipienti	5	13	137,53	121,24	149,17	135,79
2429 Ostatní odborníci v právní oblasti jinde neuvedení	19	114	145,46	112,52	169,56	145,29
2431 Odborní archiváři (kromě řadových)	9	79	139,09	95,19	170,33	137,06
2432 Odborní pracovníci knihoven (kromě řadových)	32	178	115,36	93,18	145,95	119,00
2433 Odborní pracovníci v informacích (např. vti)	12	21	128,00	88,85	190,65	128,54
2434 Odborní pracovníci - kurátoři (muzeí, galérií)	9	33	133,08	99,52	183,94	138,14
2439 Ostatní odborní pracovníci kultury a osvěty jinde neuvedení	18	61	124,92	93,74	198,70	138,13
2441 Ekonomové - vědečtí pracovníci, specialisté, experti	29	51	157,43	116,20	228,52	168,78
2442 Sociologové, antropologové, archeologové, kriminologové	9	13	130,92	107,05	171,82	138,03
2445 Psychologové	17	52	152,64	116,21	204,07	157,41

Výsledky ke dni 10. 3. 2010

Hodinový výdělek podle podskupin zaměstnání KZAM-R

kraj: Jihočeský

Podskupiny zaměstnání KZAM-R	Výběrový soubor		Medián	Diferenciace		Průměr
	počet org. jednotek	počet zaměst.		1. decil	9. decil	
			Kč/hod	Kč/hod	Kč/hod	Kč/hod
2446 Odborní pracovníci v oblasti sociální péče (kromě řadových)	33	178	127,24	94,43	167,49	128,64
2452 Sochaři, malíři, umělečtí restaurátoři, grafici a výtvarníci	6	12	112,24	85,92	151,31	119,17
2470 Odborní administrativní pracovníci jinde neuvedení	155	2 122	138,31	106,00	187,49	145,19
3112 Stavební technici	40	141	154,86	123,75	190,14	155,61
3119 Ostatní techničtí pracovníci jinde neuvedení	43	172	137,46	91,18	177,70	136,88
3121 Poradci ve výpočetní technice	7	13	149,46	126,98	200,85	157,97
3122 Operátoři a obsluha výpočetní techniky	25	64	141,72	104,45	191,25	144,38
3129 Ostatní technici ve výpočetní technice jinde neuvedení	11	33	159,05	119,51	189,13	155,81
3139 Obsluha ostatních optických a elektronických zaříz. jinde neuv.	5	10	111,11	95,59	132,69	112,29
3151 Kolaudační technici a technici protipožární ochrany	4	311	200,30	171,26	242,46	203,85
3152 Bezpečnostní tech.a tech. pro kontrolu zdravotní nezávadnosti	22	102	150,06	117,80	203,88	157,58
3211 Technici a laboranti v oblasti biologie a v příbuzných oborech	3	28	128,41	109,01	154,72	128,50
3212 Technici v agronomii, v lesnictví a v zemědělství	13	125	140,01	99,50	178,13	142,22
3226 Rehabilitační a fyzioterapeutičtí pracovníci (vč. odb. masérů)	25	67	116,73	84,50	155,98	118,65
3229 Ostatní střední zdravotničtí pracovníci jinde neuvedení	3	212	175,52	146,46	202,24	174,24
3231 Ošetřovatelé, všeobecné zdravotní sestry	44	503	162,97	134,57	203,32	166,91
3233 Sestry pro péči o dítě	3	29	146,44	126,44	191,24	155,06
3311 Vychovatelé v družinách, domovech dětí a mládeže	274	1 029	123,82	95,01	157,09	126,48
3312 Vedoucí zájmových kroužků (z povolání)	3	15	142,05	93,44	161,58	137,16
3320 Pedagogové pro předškolní výchovu	14	42	113,03	75,28	153,69	113,74
3331 Vychovatelé na speciálních školách	26	112	141,48	105,07	184,02	148,35
3332 Vychovatelé školsk. zaříz. pro výkon ústavní a ochranné výchovy	10	91	139,23	119,33	170,98	143,07
3341 Instruktoři a mistři odborné výchovy	32	486	139,62	117,90	178,08	145,35
3416 Nákupčí	14	23	129,83	107,11	171,63	136,87
3421 Obchodní agenti	6	15	123,17	74,30	138,57	118,96
3422 Odbytoví a přepravní agenti	5	14	136,07	105,06	162,07	134,38
3423 Zprostředkovatelé práce a agenti pracovních úřadů	7	111	119,50	92,60	139,38	117,35
3431 Odborné sekretářky, sekretáři	33	232	132,38	102,24	166,00	134,17
3433 Pracovníci v oblasti účetnictví, fakturace, rozpočet., kalkulace	518	1 097	139,48	107,34	187,65	144,81
3435 Pracovníci v oblasti práce a mezd (kromě účetních)	18	22	159,38	117,05	216,90	168,80
3436 Referenti osobních oddělení	22	29	145,86	101,63	206,67	150,42
3439 Ostatní odborní administrativní pracovníci jinde neuvedení	223	800	139,05	103,10	187,06	143,89
3442 Berní a daňoví pracovníci	3	753	147,09	122,98	177,89	149,45
3443 Pracovníci sociálního a důchodového zabezpečení	9	296	109,45	81,30	128,14	107,39
3444 Pracovníci pasových oddělení a oddělení udělujících povolení	7	16	125,14	100,39	142,33	124,14
3449 Ostatní celní a daňoví pracovníci a pracovníci v příb. oborech	7	143	202,76	138,25	242,12	195,58
3460 Sociální pracovníci	54	296	123,59	92,43	168,67	128,24
3479 Ostatní pracovníci umění a zábavy jinde neuvedení	8	26	103,60	74,09	149,31	105,16
3482 Trenéři, cvičitelé a úředníci sportovních podniků a klubů	4	27	140,44	78,31	168,85	135,00
4111 Písárky - opisovačky, stenotypistky	8	148	92,91	78,62	110,49	94,10
4112 Kancelářští a manipul. prac. a obsl. zařízení na zpracování textu	44	140	117,98	76,61	151,08	115,11
4115 Sekretářky, sekretáři	97	311	125,07	86,02	162,91	124,99
4121 Nižší účetní	12	39	138,94	116,83	159,43	137,32
4131 Úředníci ve skladech	27	54	101,27	77,58	124,41	102,54

Výsledky ke dni 10. 3. 2010

Hodinový výdělek podle podskupin zaměstnání KZAM-R

kraj: Jihočeský

Podskupiny zaměstnání KZAM-R	Výběrový soubor		Medián	Diferenciace		Průměr
	počet org. jednotek	počet zaměst.		1. decil	9. decil	
			Kč/hod	Kč/hod	Kč/hod	Kč/hod
4141 Řadoví knihovníci, archiváři, evidenční pracovníci	76	194	112,25	91,64	135,84	113,73
4190 Ostatní nižší úředníci jinde neuvedení	88	194	121,39	95,57	160,64	125,83
4211 Pokladníci (v bankách, pojišťovnách, spořitelnách, na poště)	30	42	113,79	88,38	155,05	117,24
4214 Prodavači vstupenek, jízdenek apod.	11	22	95,33	79,04	108,06	93,03
4216 Inkasisté (výběřci dluhů)	7	10	122,28	113,15	142,46	124,79
4222 Recepční	8	28	105,84	85,74	133,43	106,38
4223 Telefonisté	10	24	87,95	71,41	112,38	88,36
4224 Informátoři	10	30	119,32	74,39	166,04	115,63
5113 Průvodci (turist. zájezdů, historických a kulturních památek)	6	62	80,68	49,72	124,37	83,01
5121 Pracovníci dohlížející nad obsluhujícím personálem, hospodyně	49	93	110,79	71,81	153,64	112,30
5122 Kuchaři	403	1 685	89,95	71,96	118,06	93,83
5123 Čišníci, servírky	3	11	87,91	73,31	104,73	86,91
5131 Dětské pěstounky, pečovatelky, pomocní vychovatelé	3	15	105,70	74,86	130,31	105,50
5132 Pečovatelé a pomoc.ošetřovatelé v zařiz.soc.péče, v nemocnicích	42	710	107,16	80,54	140,44	108,21
5139 Ostatní pečovatelé a pomocní ošetřovatelé jinde neuvedení	15	134	102,18	80,47	116,84	100,79
5162 Pracovníci bezpečnostních orgánů (např. policisté,stražníci)	24	266	159,68	119,53	194,00	157,84
5169 Ostatní pracovníci ochrany a ostrahy jinde neuvedení	8	31	106,32	69,09	160,13	106,33
5211 Prodavači v obchodech	5	11	92,27	84,82	104,98	93,75
6113 Zahradníci a pěstitelé zahradních plodin a sazenic	12	36	97,24	77,96	124,53	98,16
6121 Chovatelé hospodářských zvířat (kromě drůbeže a včel)	6	31	112,29	84,21	131,50	110,71
6141 Dělníci pro pěstění a ošetřování lesa	4	11	76,20	51,90	124,23	84,87
7122 Zedníci, kameníci, omítkáři	14	33	114,80	90,21	135,19	113,28
7129 Ost. stavební dělníci hlavní stav. výroby a prac.v ost. oborech	10	40	105,03	80,75	133,65	106,53
7136 Instalatéři, potrubáři, stavební zámečníci, klempíři	8	16	118,98	99,26	137,01	119,80
7137 Stavební a provozní elektrikáři	13	20	125,48	92,37	153,32	123,32
7222 Nástrojaři, kovomodeláři, kovodělníci, zámečníci	27	50	115,64	92,40	156,50	118,99
7231 Mechanici a opraváři motorových vozidel	10	69	117,97	94,73	128,72	115,42
7241 Elektromech., opraváři a seřizovači různých typů elektr. zařízení	13	21	114,39	89,05	123,82	110,27
7433 Dámští a pánští krejčí a kloboučníci včetně opravářů oděvů	9	24	94,43	77,42	110,83	94,50
8162 Obsluha parních turbín, ohříváčů a motorů	46	57	91,27	69,77	127,40	94,44
8163 Obsluha zařízení při úpravě, čištění a rozvodu vody	4	20	116,17	96,90	180,10	128,73
8264 Obsluha strojů na bělení, barvení, čištění, praní, žehlení textilu	24	86	87,00	74,19	103,33	87,60
8321 Řidiči osobních a malých dodávkových automobilů, taxikáři	43	95	104,73	80,16	126,53	105,10
8324 Řidiči nákladních automobilů a tahačů	14	291	119,74	96,91	134,70	118,33
8326 Řidiči speciálních vozidel	7	15	121,29	90,41	139,06	120,68
8331 Obsluha zemědělských a lesních strojů	8	52	110,27	88,34	125,00	108,31
8332 Obsluha zemních a příbuzných strojů	4	13	120,01	101,83	143,73	123,03
9132 Pomocníci a uklízeči v kancelářích, hotelích, nemocnicích ap.	544	1 926	74,70	62,39	94,84	77,06
9133 Ruční pradáci a žehlíři (kromě obsluhy strojů)	19	28	84,85	69,08	105,18	84,68
9141 Domovníci, správci domu	122	251	96,59	73,21	123,84	97,75
9143 Školníci vč. školníků - údržbářů	364	530	96,26	72,56	132,76	100,20
9152 Vrátní, hlídači, uváděči a šatnářky	33	170	93,06	70,58	114,56	92,89
9161 Sběrači odpadků, popeláři	34	86	81,36	56,64	116,48	84,04
9169 Ostatní pracovníci v příbuzných oborech jinde neuvedení	92	239	72,00	52,73	107,07	75,51

Výsledky ke dni 10. 3. 2010

**Hodinový výdělek
podle podskupin zaměstnání KZAM-R**

kraj: Jihočeský

Podskupiny zaměstnání KZAM-R	Výběrový soubor		Medián	Diferenciace		Průměr
	počet org. jednotek	počet zaměst.		1. decil	9. decil	
			Kč/hod	Kč/hod	Kč/hod	Kč/hod
9323 Dělníci nádvorní skupiny (pomocní montéři)	49	109	73,44	46,28	111,73	76,45
9339 Pomocní a nekvalif. pracovníci v dopravě, ve skladech, v telek.	21	31	82,14	64,16	114,18	86,36

4. čtvrtletí 2009

RSCP - nepodnikatelská sféra

NS-V6

Výsledky ke dni 10. 3. 2010

Hodinový výdělek
podle kategorie zaměstnání

kraj: Jihočeský

Kategorie zaměstnání	Struktura zaměstnanců	Medián	Diferenciace		Průměr
			1. decil	9. decil	
	%	Kč/hod	Kč/hod	Kč/hod	Kč/hod
D Manuální pracovníci	18,4	89,22	66,09	137,52	96,57
T Nemanuální pracovníci	81,6	149,49	100,93	220,15	157,35
Relace D/T (%)		59,7	65,5	62,5	61,4
C E L K E M - nepodnikatelská sféra	100	139,47	83,86	211,68	146,14

manuální pracovníci - zaměstnanci s převážně manuálním charakterem práce (hlavní třída KZAM-R 6-9 a vybraná zaměstnání hl. třídy 5)

nemanuální pracovníci - zaměstnanci s převážně nemanuálním charakterem práce (hlavní třída KZAM-R 1-4 a vybraná zaměstnání hl. třídy 5)

4. čtvrtletí 2009

RSCP - nepodnikatelská sféra

NS-V8

Výsledky ke dni 10. 3. 2010

Hodinový výdělek
podle pohlaví

kraj: Jihočeský

Pohlaví	Struktura zaměstnanců	Medián	Diferenciace		Průměr
			1. decil	9. decil	
	%	Kč/hod	Kč/hod	Kč/hod	Kč/hod
Muž	38,1	153,95	95,10	236,96	161,88
Žena	61,9	132,96	79,12	192,55	136,47
Relace Ž/M (%)		86,4	83,2	81,3	84,3
C E L K E M - nepodnikatelská sféra	100	139,47	83,86	211,68	146,14

Hrubý měsíční plat a jeho složky, diference, placená doba v nepodnikatelské sféře

kraj: Jihočeský

Medián hrubého měsíčního platu 23 517 Kč/měs

Diference

1. decil - 10 % hrubých měsíčních platů menších než	14 238 Kč/měs
1. kvartil - 25 % hrubých měsíčních platů menších než	18 759 Kč/měs
Medián - 50 % hrubých měsíčních platů menších než	23 517 Kč/měs
3. kvartil - 25 % hrubých měsíčních platů větších než	28 425 Kč/měs
9. decil - 10 % hrubých měsíčních platů větších než	34 870 Kč/měs

Průměr hrubého měsíčního platu 24 391 Kč/měs

Vybrané složky hrubého měsíčního platu

prémie a odměny	6,7 %
příplatky za přesčas	0,1 %
příplatky ostatní	14,7 %
náhrady	11,6 %
odměny za pohotovost	0,4 %

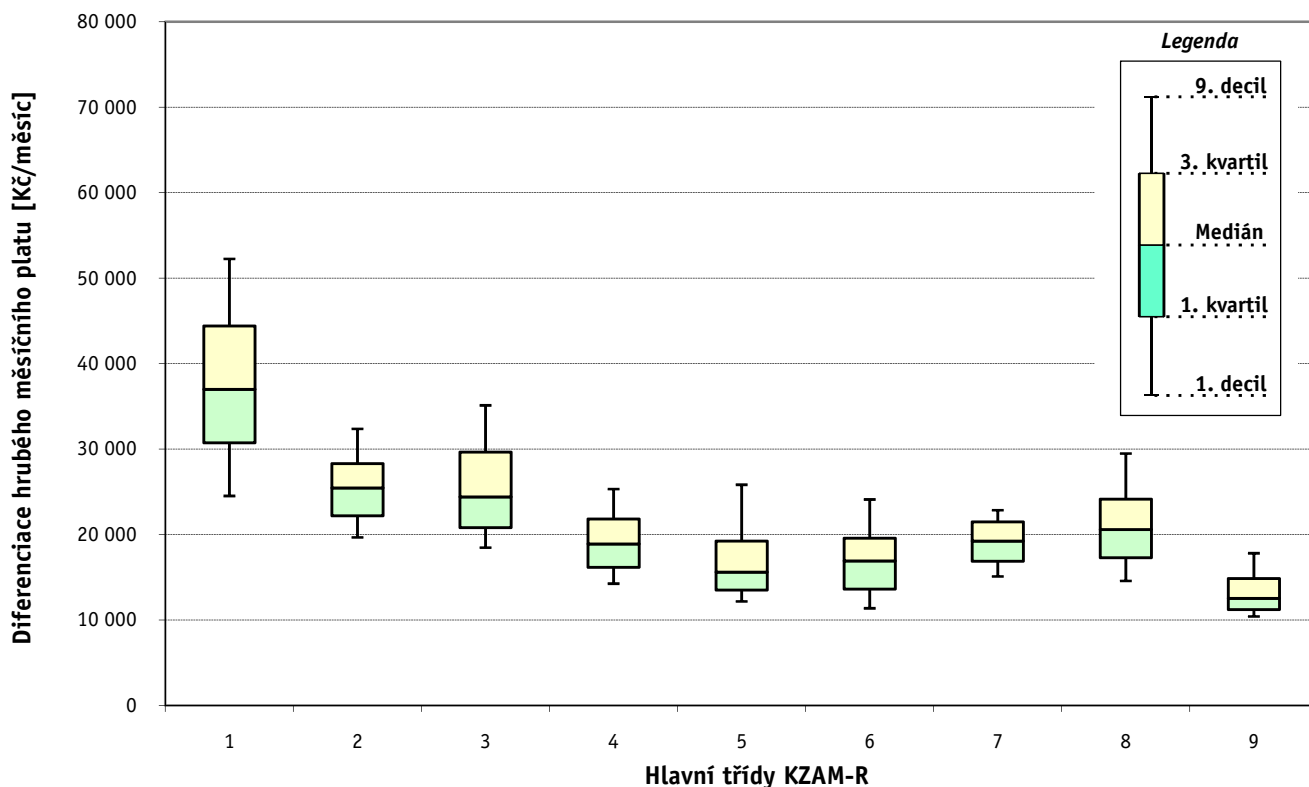
Průměrná placená doba 174,7 hod/měs

Výsledky ke dni 10. 3. 2010

Hrubý měsíční plat a jeho složky, diference, placená doba podle hlavních tříd zaměstnání KZAM-R

kraj: Jihočeský

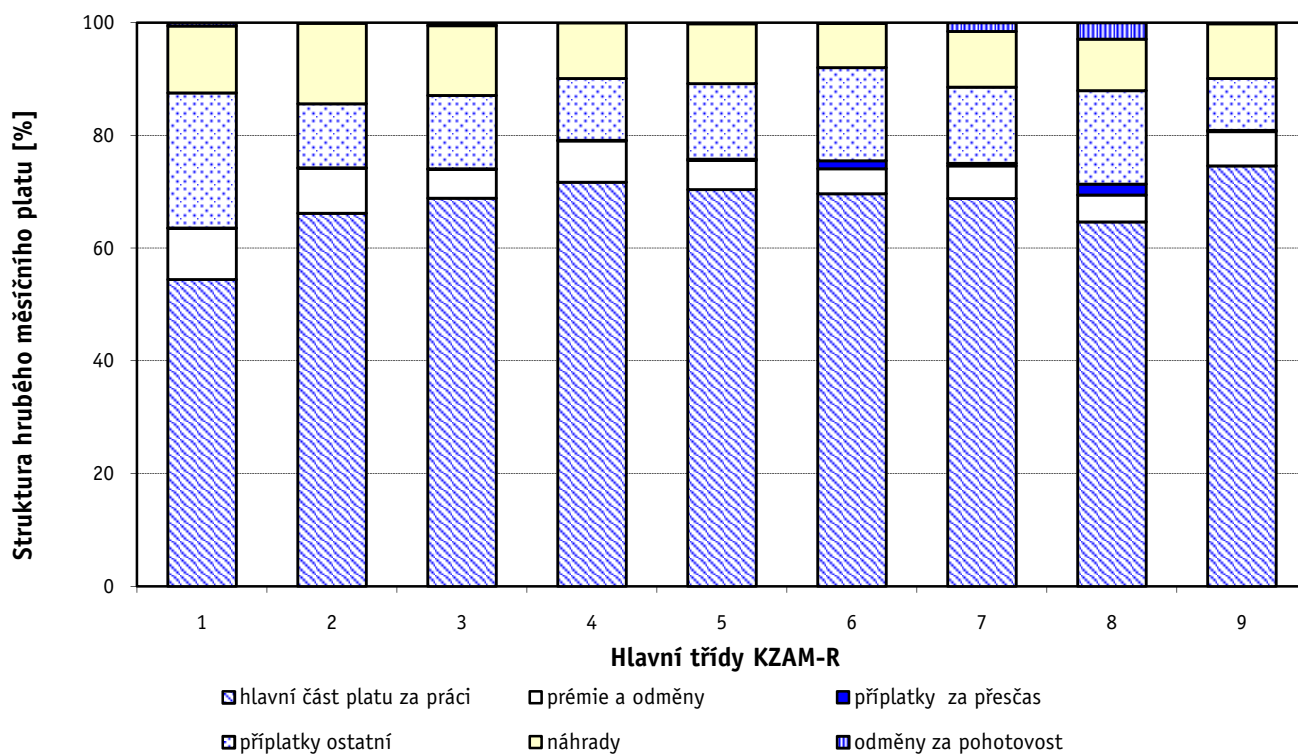
Hlavní třída zaměstnání KZAM - R	Struktura zaměstnanců	Medián
	%	Kč/měs
0 Příslušníci armády	8,3	*
1 Zákodárci, vedoucí a řídicí pracovníci	6,9	36 990
2 Vědečtí a odborní duševní pracovníci	31,9	25 463
3 Techničtí (zdrav., pedagog.) pracovníci	29,5	24 418
4 Nižší administrativní pracovníci	3,2	18 909
5 Provozní pracovníci ve službách a obchodu	8,2	15 597
6 Dělníci v zemědělství, lesnictví a rybářství	0,3	16 904
7 Řemeslníci, výrobci a zpracovatelé	0,9	19 252
8 Obsluha strojů a zařízení	2,4	20 580
9 Pomocní a nekvalifikovaní pracovníci	8,3	12 518
C E L K E M - nepodnikatelská sféra	100	23 517



Hrubý měsíční plat a jeho složky, diference, placená doba podle hlavních tříd zaměstnání KZAM-R

kraj: Jihočeský

Diference				Průměr	Vybrané složky hrubého měsíčního platu					Placená doba
1. decil	1. kvartil	3. kvartil	9. decil		prémie a odměny	příplatky za přesčas	příplatky ostatní	náhrady	odměny za pohotovost	
Kč/měs	Kč/měs	Kč/měs	Kč/měs	Kč/měs	%	%	%	%	%	hod/měs
*	*	*	*	*	*	*	*	*	*	*
24 517	30 731	44 413	52 258	38 177	9,1	0,1	24,0	11,9	0,6	173,2
19 667	22 185	28 310	32 364	25 904	8,0	0,0	11,4	14,3	0,1	174,5
18 478	20 821	29 636	35 129	25 786	5,1	0,1	13,0	12,4	0,5	172,0
14 255	16 178	21 825	25 323	19 432	7,3	0,1	11,0	9,9	0,0	174,7
12 176	13 493	19 253	25 828	17 409	5,2	0,2	13,4	10,6	0,2	172,3
11 377	13 614	19 578	24 109	17 152	4,4	1,5	16,5	7,9	0,1	180,7
15 108	16 889	21 476	22 842	19 207	5,8	0,5	13,5	9,9	1,6	176,2
14 571	17 276	24 155	29 472	21 185	4,8	2,0	16,6	9,1	2,9	181,8
10 413	11 241	14 873	17 820	13 369	6,1	0,2	9,2	9,7	0,2	174,3
14 238	18 759	28 425	34 870	24 391	6,7	0,1	14,7	11,6	0,4	174,7



Výsledky ke dni 10. 3. 2010

Hrubý měsíční plat a jeho složky, diference, placená doba podle podskupin zaměstnání KZAM-R

kraj: Jihočeský

Podskupiny zaměstnání KZAM-R	Počet zaměstnanců přepočtený podle placených měsíců	Medián
		Kč/měs
1127 Vedoucí pracovníci orgánů státní správy, správních úřadů	430	37 478
1128 Vyšší úředníci bezpečnosti a ochrany (policejní ředitel)	305	40 938
1150 Přednostové, tajemníci a vedoucí pracovníci okresních a obecních úřadů	421	34 734
1210 Ředitelé a prezidenti velkých organizací, podniků	340	42 758
1225 Vedoucí pracovníci v restauracích a hotelích	137	20 856
1229 Vedoucí pracovních dílčích celků jinde neuvedení (kulturních,zdravotn.,školských)	46	32 557
1231 Vedoucí pracovníci finančních a hospodářských (správních) útvarů	53	33 597
1239 Vedoucí pracovníci ostatních útvarů jinde neuvedení	19	36 153
1319 Vedoucí, ředitelé malých organizací ostatní (kultura,zdravotnictví,školství)	148	32 741
2114 Geologové, geofyzici, geodeti, hydrologové apod.	21	24 590
2131 Projektanti a analytici výpočetních systémů	17	27 470
2139 Ostatní odborníci zabývající se výpočetní technikou jinde neuvedení	105	27 247
2141 Hlavní architekti, architekti a plánovači měst, urbanisté, dopravních sítí	14	27 061
2142 Projektanti staveb a areálů, stavební inženýři	16	27 010
2149 Ostatní architekti, projektanti, konstruktéři a techničtí inženýři (tvůrčí pracovníci)	24	26 570
2211 Bakteriologové, biologové, ekologové, zoologové a odborníci v příbuzných oborech	42	23 490
2213 Agronomové, šlechtitelé a odborníci v příbuzných oborech	24	23 986
2221 Lékaři, ordináři (kromě zubních lékařů)	76	43 361
2321 Učitelé všeobecně vzdělávacích předmětů	1 059	27 326
2322 Učitelé odborných předmětů	647	27 281
2323 Učitelé praktického vyučování (kromě mistrů)	30	31 186
2331 Učitelé základních škol	2 588	26 198
2332 Učitelé předškolní výchovy	1 017	20 691
2341 Učitelé všeobecně vzdělávacích předmětů na speciálních školách	265	27 411
2342 Učitelé odborných předmětů na speciálních školách	20	27 492
2343 Učitelé praktického vyučování na speciálních školách	23	25 445
2353 Učitelé základních uměleckých škol (vč.soukromých)	253	24 977
2356 Odborní pedagogové v zařízeních pro výkon ústavní a ochranné výchovy	15	29 328
2359 Ostatní odborní pedagogičtí pracovníci jinde neuvedení (odborní instruktoři)	10	26 824
2411 Odborní pracovníci na úseku účetnictví, financí, daní, apod., hlavní účetní	121	26 287
2412 Odborní pracovníci na úseku zaměstnaneckých, personálních věcí	48	26 680
2419 Ostatní odborní pracovníci v oblasti podnikání	19	19 344
2421 Právníci, právní poradci (mimo advokacie a soudnictví)	82	29 759
2426 Právní asistenti, praktikanti a koncipienti	12	22 294
2429 Ostatní odborníci v právní oblasti jinde neuvedení	105	25 076
2431 Odborní archiváři (kromě řadových)	58	23 693
2432 Odborní pracovníci knihoven (kromě řadových)	140	19 027
2433 Odborní pracovníci v informacích (např. vti)	16	24 810
2434 Odborní pracovníci - kurátoři (muzeí, galérií)	22	25 202
2439 Ostatní odborní pracovníci kultury a osvěty jinde neuvedení	37	24 041
2441 Ekonomové - vědečtí pracovníci, specialisté, experti	38	25 751
2445 Psychologové	31	25 868
2446 Odborní pracovníci v oblasti sociální péče (kromě řadových)	128	23 218
2470 Odborní administrativní pracovníci jinde neuvedení	1 762	24 234

Hrubý měsíční plat a jeho složky, diference, placená doba podle podskupin zaměstnání KZAM-R

kraj: Jihočeský

Diference				Průměr	Vybrané složky hrubého měsíčního platu					Placená doba
1. decil	1. kvartil	3. kvartil	9. decil		prémie a odměny	příplatky za přesčas	příplatky ostatní	náhrady	odměny za pohotovost	
Kč/měs	Kč/měs	Kč/měs	Kč/měs	Kč/měs	%	%	%	%	%	hod/měs
28 022	32 423	45 424	56 359	39 739	10,5	0,0	22,8	10,2	0,3	173,2
34 119	37 534	46 436	57 139	43 423	4,2	0,0	20,1	13,0	2,1	166,9
27 012	29 921	40 529	48 434	36 532	9,9	0,1	25,4	10,2	0,2	174,6
30 068	35 269	48 562	53 335	42 556	9,6	0,0	29,0	15,6	0,0	174,5
17 345	19 248	22 586	25 016	21 224	8,1	0,0	15,0	9,6	0,0	174,0
23 335	26 003	43 913	57 801	36 495	9,7	0,4	20,8	9,6	0,6	182,4
26 462	30 096	37 923	46 050	35 583	9,7	0,0	26,0	9,3	0,3	173,9
19 026	27 474	41 823	47 516	35 871	12,4	0,0	23,9	9,2	0,0	173,3
26 346	29 688	40 897	46 492	35 575	9,7	0,1	25,1	13,9	0,2	174,6
20 366	22 180	30 169	31 316	25 350	9,3	0,1	8,1	9,0	0,0	174,4
19 011	23 162	29 692	32 325	26 341	6,4	0,0	9,9	10,5	2,0	173,8
19 906	23 821	29 751	32 654	26 965	9,7	0,0	13,6	9,6	0,7	174,1
22 893	23 594	28 253	39 854	29 120	11,0	0,0	15,4	9,6	0,0	174,1
20 390	24 214	30 449	31 730	27 550	15,2	0,0	13,4	10,0	0,0	174,3
19 951	21 582	29 697	34 837	26 298	15,6	0,0	13,5	9,9	0,0	174,1
18 089	20 369	27 122	30 491	23 805	5,7	0,0	9,1	9,9	0,0	173,8
16 653	18 502	26 159	32 320	23 996	7,4	0,0	13,9	7,8	0,0	174,1
34 558	37 737	48 677	54 934	43 591	6,4	0,2	22,3	10,0	1,1	174,4
22 730	25 071	30 008	34 311	28 099	7,4	0,0	13,3	16,8	0,0	175,0
22 960	25 071	29 519	34 387	27 941	7,3	0,0	12,8	16,8	0,0	175,0
19 777	24 190	36 550	40 689	30 851	11,9	0,1	16,4	16,2	0,0	175,3
22 122	24 199	28 173	30 804	26 559	8,2	0,0	9,8	16,4	0,0	174,1
17 780	19 476	22 057	24 534	21 003	9,2	0,0	6,5	15,7	0,0	174,2
22 761	25 175	30 148	33 843	28 090	8,0	0,0	13,6	17,6	0,0	174,2
23 989	25 136	28 714	32 255	27 844	7,6	0,0	12,3	16,6	0,0	174,0
20 158	22 362	29 070	32 573	25 597	7,4	0,0	13,6	17,0	0,0	173,9
20 392	22 922	27 161	30 247	25 371	6,9	0,0	8,5	16,3	0,0	174,3
20 349	26 010	33 634	35 866	29 159	9,1	0,0	17,2	17,2	0,0	174,1
18 743	19 727	30 408	32 814	25 965	11,9	0,0	14,6	13,4	0,0	176,8
19 938	22 981	30 389	35 078	27 041	9,6	0,1	14,9	10,0	0,0	174,6
22 029	23 983	29 714	31 169	26 594	9,4	0,0	14,0	10,4	0,0	174,1
17 035	17 974	23 453	30 067	21 440	4,7	0,1	13,7	7,4	0,0	174,2
23 767	26 219	33 392	36 581	30 074	8,8	0,0	15,3	10,2	0,0	173,8
20 584	21 986	23 496	26 239	22 690	10,5	0,0	8,3	9,8	0,0	174,1
18 629	21 650	26 846	28 806	24 762	9,7	0,0	7,4	10,1	0,0	174,2
18 707	20 288	25 465	28 729	23 640	8,0	0,0	6,5	10,5	0,0	175,1
15 510	16 866	21 691	24 659	20 071	5,4	0,1	8,4	9,9	0,0	175,7
15 218	17 598	28 125	30 476	22 944	6,6	0,1	14,6	10,0	0,0	180,1
17 580	21 738	30 579	38 612	26 680	4,9	0,2	8,4	8,9	0,0	188,6
15 219	18 971	28 405	40 350	25 599	8,5	0,0	11,6	9,3	0,0	188,7
20 885	24 174	30 752	35 627	27 843	11,6	0,0	17,8	9,9	0,0	174,1
21 254	23 896	30 539	35 942	27 599	6,0	0,0	10,3	16,0	0,0	175,1
16 073	19 767	25 455	29 747	23 103	5,7	0,0	14,5	11,0	1,2	174,4
19 019	21 347	27 476	31 833	25 152	8,1	0,1	13,4	10,2	0,1	174,3

Výsledky ke dni 10. 3. 2010

Hrubý měsíční plat a jeho složky, diference, placená doba podle podskupin zaměstnání KZAM-R

kraj: Jihočeský

Podskupiny zaměstnání KZAM-R	Počet zaměstnanců přepočtený podle placených měsíců	Medián
		Kč/měs
3112 Stavební technici	117	25 337
3119 Ostatní techničtí pracovníci jinde neuvedení	149	23 654
3122 Operátoři a obsluha výpočetní techniky	55	24 021
3129 Ostatní technici ve výpočetní technice jinde neuvedení	25	26 115
3151 Kolaudační technici a technici protipožární ochrany	22	38 628
3152 Bezpečnostní technici a technici pro kontrolu zdravotní nezávadnosti a jakosti	67	25 511
3212 Technici v agronomii, v lesnictví a v zemědělství	119	20 630
3226 Rehabilitační a fyzioterapeutičtí pracovníci (vč. odborných masérů)	43	19 831
3231 Ošetřovatelé, všeobecné zdravotní sestry	330	25 935
3233 Sestry pro péči o dítě	23	22 491
3311 Vychovatelé v družinách, klubech, domovech dětí a mládeže apod.	699	20 123
3312 Vedoucí zájmových kroužků (z povolání)	11	21 020
3320 Pedagogové pro předškolní výchovu	31	21 453
3331 Vychovatelé na speciálních školách	96	22 744
3332 Vychovatelé školského zařízení pro výkon ústavní a ochranné výchovy	73	22 154
3341 Instruktoři a mistři odborné výchovy	394	22 590
3416 Nákupčí	23	22 161
3421 Obchodní agenti	13	21 862
3422 Odbytoví a přepravní agenti	13	23 991
3423 Zprostředkovatelé práce a agenti pracovních úřadů	79	21 842
3431 Odborné sekretářky, sekretáři	213	19 870
3433 Pracovníci v oblasti účetnictví, fakturace, rozpočetnictví, kalkulace	837	23 781
3435 Pracovníci v oblasti práce a mezd (kromě účetních)	22	25 994
3436 Referenti osobních oddělení	25	24 240
3439 Ostatní odborní administrativní pracovníci jinde neuvedení	684	23 400
3442 Berní a daňoví pracovníci	717	23 839
3443 Pracovníci sociálního a důchodového zabezpečení	222	20 048
3449 Ostatní celní a daňoví pracovníci a pracovníci v příbuzných oborech	108	31 377
3460 Sociální pracovníci	213	20 661
3479 Ostatní pracovníci umění a zábavy jinde neuvedení	20	19 237
3482 Trenéři, cvičitelé a úředníci sportovních podniků a klubů	14	22 571
4111 Písačky - opisovačky, stenotypistky	138	16 150
4112 Kancelářští a manipulační pracovníci a obsluha zařízení na zpracování textu	106	19 289
4115 Sekretářky, sekretáři	213	21 157
4121 Nižší účetní	30	23 358
4131 Úředníci ve skladech	42	17 672
4141 Řadoví knihovníci, archiváři, evidenční pracovníci	137	19 540
4190 Ostatní nižší úředníci jinde neuvedení	107	20 061
4211 Pokladníci (v bankách, pojišťovnách, spořitelnách, na poště)	32	19 898
4214 Prodavači vstupenek, jízdenek apod.	12	15 185
4222 Recepční	46	15 189
4223 Telefonisté	14	14 384
4224 Informátoři	20	18 445
5113 Průvodci (turistických zájezdů, historických a kulturních památek)	36	15 474

Hrubý měsíční plat a jeho složky, diference, placená doba podle podskupin zaměstnání KZAM-R

kraj: Jihočeský

Diference				Průměr	Vybrané složky hrubého měsíčního platu					Placená doba
1. decil	1. kvartil	3. kvartil	9. decil		prémie a odměny	příplatky za přesčas	příplatky ostatní	náhrady	odměny za pohotovost	
Kč/měs	Kč/měs	Kč/měs	Kč/měs	Kč/měs	%	%	%	%	%	hod/měs
20 248	22 846	28 172	31 277	25 559	7,4	0,0	16,8	10,0	0,3	174,1
16 884	20 816	26 461	29 445	23 613	6,1	0,2	16,6	9,4	1,6	175,6
17 666	20 657	26 605	30 812	23 991	7,3	0,4	14,8	10,1	1,0	175,4
19 895	23 076	27 157	27 787	24 669	5,5	0,0	11,0	10,1	0,0	174,0
32 570	34 048	43 901	45 503	38 717	5,4	0,0	14,2	12,6	3,0	166,5
19 211	22 636	28 327	29 680	25 542	8,8	0,1	12,0	10,2	0,4	172,5
15 904	18 520	23 410	27 683	21 367	5,4	0,1	10,2	7,0	0,0	174,2
15 340	17 530	22 431	24 602	20 061	5,2	0,0	13,7	10,8	0,0	173,2
22 093	23 772	28 278	30 538	26 354	3,7	0,3	17,9	10,1	0,1	169,0
19 804	20 530	26 797	31 031	23 877	4,9	0,5	10,7	10,5	0,0	174,7
16 835	18 535	21 758	24 011	20 371	6,8	0,1	9,7	16,4	0,0	174,3
16 529	17 166	22 329	23 197	20 728	9,4	0,0	7,9	14,5	0,0	174,1
16 985	19 164	24 933	31 665	22 501	8,1	0,0	12,1	14,2	0,0	176,4
17 747	20 993	25 867	29 070	23 625	7,2	0,4	15,0	16,0	0,1	176,1
18 479	20 278	24 714	26 900	22 736	8,0	0,1	15,0	16,7	0,0	173,8
19 109	20 689	24 632	30 235	23 503	9,0	0,1	9,4	16,8	0,1	176,9
18 362	20 436	25 585	28 555	23 094	6,9	0,0	15,1	10,3	0,4	174,3
17 135	19 354	24 806	31 816	22 718	5,9	0,1	12,3	9,5	0,0	175,0
17 504	21 667	25 960	27 318	22 819	3,1	0,1	15,3	10,6	3,1	175,7
17 195	20 122	23 702	25 051	21 627	7,5	0,0	12,6	10,0	0,0	174,0
15 964	17 765	21 986	24 145	20 234	8,7	0,0	11,1	9,7	0,0	174,7
18 761	20 937	26 494	29 604	24 038	8,1	0,1	14,2	9,9	0,0	174,5
20 675	22 135	29 023	34 201	26 764	10,6	0,1	15,3	10,0	0,0	174,8
18 378	21 722	27 614	31 631	24 370	7,8	0,0	14,4	10,0	0,0	174,2
17 887	20 351	26 878	30 695	23 964	9,1	0,0	13,2	10,5	0,1	174,2
20 122	21 785	25 893	28 529	24 064	3,8	0,0	12,6	10,0	0,0	174,0
16 586	17 965	21 224	22 815	19 750	7,1	0,0	6,4	10,7	0,0	174,2
23 729	26 668	34 113	36 179	30 679	9,6	0,0	10,9	13,7	0,0	167,1
15 892	17 962	24 915	29 231	21 652	6,8	0,0	16,2	11,0	0,6	173,3
12 039	14 691	20 747	25 925	18 440	5,1	0,0	10,8	10,1	0,0	173,9
13 646	15 793	27 002	27 231	21 409	7,2	1,9	12,5	14,5	0,0	181,4
13 770	14 440	17 847	19 061	16 330	9,3	0,0	3,3	9,7	0,0	174,7
13 944	16 807	21 649	23 300	19 111	6,8	0,0	11,5	9,7	0,0	174,2
16 237	18 287	24 604	28 351	21 851	7,2	0,0	13,3	10,1	0,0	176,2
18 833	21 520	25 593	27 226	23 514	7,4	0,0	16,9	11,0	0,0	174,4
13 786	16 128	18 940	22 155	18 026	6,4	0,1	11,8	11,1	0,1	176,2
15 590	17 026	21 651	23 482	19 589	7,0	0,0	8,8	9,9	0,1	175,1
16 112	17 345	22 395	25 190	20 294	8,2	0,0	11,6	9,9	0,0	174,0
15 778	17 673	23 147	26 293	20 563	7,0	0,0	13,8	9,9	0,0	174,0
13 143	13 750	17 328	18 706	15 707	5,6	2,5	10,6	8,9	0,0	182,1
13 848	14 664	15 565	19 102	15 924	4,0	0,7	15,1	9,5	0,0	167,5
10 979	11 834	14 988	15 422	13 516	3,1	0,1	16,9	9,7	0,0	168,1
14 591	16 539	20 729	22 316	18 568	4,1	0,1	12,4	4,6	0,0	176,4
11 951	12 789	19 186	23 649	16 572	6,0	0,3	8,3	8,7	0,0	183,5

Výsledky ke dni 10. 3. 2010

**Hrubý měsíční plat a jeho složky, diference, placená doba
podle podskupin zaměstnání KZAM-R**

kraj: Jihočeský

Podskupiny zaměstnání KZAM-R	Počet zaměstnanců přepočtený podle placených měsíců	Medián
		Kč/měs
5121 Pracovníci dohlížející nad obsluhujícím personálem, hospodyně	72	19 488
5122 Kuchaři	1 318	14 094
5123 Čišníci, servírky	18	17 214
5132 Pečovatelé a pomocní ošetřovatelé v zařízeních sociální péče, v nemocnicích	455	16 917
5139 Ostatní pečovatelé a pomocní ošetřovatelé jinde neuvedení	42	16 695
5162 Pracovníci bezpečnostních orgánů (např. policisté, strážníci)	118	25 997
5169 Ostatní pracovníci ochrany a ostrahy jinde neuvedení	18	17 018
6113 Zahradníci a pěstitelé zahradních plodin a sazenic	24	16 530
6121 Chovatelé hospodářských zvířat (kromě drůbeže a včel)	28	19 232
6141 Dělníci pro pěstění a ošetřování lesa	11	12 218
7122 Zedníci, kameníci, omítkáři	32	18 994
7129 Ostatní stavební dělníci hlavní stavební výroby a pracovníci v ostatních oborech	33	18 208
7136 Instalatéři, potrubáři, stavební zámečníci, klempíři	16	20 207
7137 Stavební a provozní elektrikáři	19	20 724
7222 Nástrojaři, kovomodeláři, kovodělníci, zámečníci	45	19 047
7231 Mechanici a opraváři motorových vozidel	63	20 487
7241 Elektromechanici, opraváři a seřizovači různých typů elektrických zařízení	19	19 687
7433 Dámští a pánské krejčí a kloboučníci včetně opravářů oděvů	17	15 945
8162 Obsluha parních turbín, ohřivačů a motorů	27	17 688
8163 Obsluha zařízení při úpravě, čištění a rozvodu vody	10	21 133
8264 Obsluha strojů na bělení, barvení, čištění, praní, žehlení textilu	77	14 308
8321 Řidiči osobních a malých dodávkových automobilů, taxikáři	81	18 839
8324 Řidiči nákladních automobilů a tahačů	258	20 995
8326 Řidiči speciálních vozidel	14	22 082
8331 Obsluha zemědělských a lesních strojů	45	18 623
9132 Pomocníci a uklízeči v kancelářích, hotelích, nemocnicích a jiných zařízeních	1 227	11 764
9133 Ruční pradláci a žehlíři (kromě obsluhy strojů)	23	12 346
9141 Domovníci, správci domu	183	16 336
9143 Školníci vč. školníků - údržbářů	374	14 806
9152 Vrátní, hlídači, uváděči a šatnářky	87	14 345
9161 Sběrači odpadků, popeláři	77	14 037
9169 Ostatní pracovníci v příbuzných oborech jinde neuvedení	200	12 171
9323 Dělníci nádvorní skupiny (pomocní montéři)	102	11 822
9339 Pomocní a nekvalifikovaní pracovníci v dopravě, ve skladech, v telekomunikacích	28	13 305

Hrubý měsíční plat a jeho složky, diference, placená doba podle podskupin zaměstnání KZAM-R

kraj: Jihočeský

Diference				Průměr	Vybrané složky hrubého měsíčního platu					Placená doba
1. decil	1. kvartil	3. kvartil	9. decil		prémie a odměny	příplatky za přesčas	příplatky ostatní	náhrady	odměny za pohotovost	
Kč/měs	Kč/měs	Kč/měs	Kč/měs	Kč/měs	%	%	%	%	%	hod/měs
11 382	13 982	23 320	25 863	18 774	6,1	0,1	13,8	10,2	0,0	176,0
11 673	12 759	15 799	17 716	14 562	6,4	0,0	8,6	10,1	0,0	174,1
12 883	14 406	20 833	26 886	19 146	2,4	0,9	16,7	8,6	0,0	179,5
13 804	15 266	18 671	20 439	17 089	4,0	0,2	18,9	10,5	0,0	167,7
13 334	14 458	18 367	19 239	16 562	4,0	0,2	18,8	10,6	0,0	170,6
19 310	23 357	28 149	32 176	25 895	6,2	1,0	24,8	10,0	0,2	174,1
9 532	13 276	20 751	21 174	17 231	4,1	0,1	9,2	6,2	0,0	172,8
11 775	14 727	19 578	21 126	16 752	8,2	0,4	8,2	10,2	0,4	176,2
13 964	17 190	23 424	25 772	20 049	3,1	3,0	21,6	9,0	0,0	190,2
9 433	11 338	12 803	13 614	12 649	6,1	0,0	8,7	4,3	0,0	172,7
15 358	16 745	21 020	23 414	18 928	5,3	0,6	15,5	10,1	2,4	175,4
15 484	16 988	19 819	22 588	18 985	6,2	0,2	16,2	9,8	0,2	178,8
17 647	18 522	21 702	24 516	20 741	4,7	0,5	13,0	10,8	1,2	175,5
17 327	19 589	23 700	27 587	21 366	4,8	1,1	16,8	10,5	1,4	178,3
15 502	16 857	22 159	22 516	19 296	8,0	0,5	13,9	9,1	1,8	176,5
16 083	18 728	21 874	22 616	20 050	5,8	0,3	12,5	9,8	3,1	175,1
12 923	18 101	21 182	22 776	19 049	4,7	0,2	11,2	10,5	0,3	175,0
13 066	15 067	16 470	18 378	15 818	3,1	0,0	8,9	10,2	0,0	174,7
13 012	14 424	19 950	20 918	17 353	3,6	0,7	17,5	9,4	0,6	177,0
18 593	19 694	28 915	29 472	23 574	4,7	2,7	23,9	7,8	0,1	183,8
12 219	13 481	15 216	15 862	14 196	6,0	0,0	16,4	10,1	0,0	173,9
14 562	16 361	21 684	23 728	19 131	6,8	1,3	11,6	9,1	1,4	182,1
17 411	19 380	22 569	24 256	20 998	6,8	1,4	13,9	9,2	6,6	180,1
17 104	19 058	24 037	25 968	21 749	6,8	1,9	15,0	10,8	2,8	182,4
15 279	16 876	20 366	23 364	18 790	7,2	1,1	15,2	8,7	2,1	178,3
10 472	11 036	12 789	14 268	12 106	6,4	0,1	7,3	9,8	0,0	174,4
11 442	11 646	13 697	15 079	12 883	6,1	0,0	10,1	9,6	0,0	173,8
12 245	14 417	18 675	20 654	16 575	5,8	0,4	12,3	10,0	0,5	175,4
11 909	12 850	16 749	19 172	15 119	8,4	0,1	9,3	9,6	0,0	174,5
10 844	12 399	15 222	16 674	13 842	3,1	0,2	16,8	9,4	0,0	169,5
9 857	10 676	18 375	21 544	14 848	3,7	0,8	10,9	9,8	1,5	177,3
8 812	10 049	16 219	19 863	13 337	3,1	0,4	11,4	8,9	0,1	173,2
8 915	10 177	17 035	19 796	13 394	4,6	0,4	9,5	9,5	0,2	175,3
12 022	12 575	18 103	20 217	14 916	6,2	0,0	10,5	9,8	0,0	173,7

Výsledky ke dni 10. 3. 2010

**Průměrná měsíční odpracovaná a neodpracovaná doba zaměstnanců
podle podskupin zaměstnání KZAM-R**

kraj: Jihočeský

Podskupiny zaměstnání a zaměstnání KZAM-R	Počet zaměstnanců přepočtený podle eviden. měsíců	Odpracovaná doba		Neodpracovaná doba		
		celkem	z toho přesčas	celkem	z toho	
					nemoc	dovolená
		hod/měs	hod/měs	hod/měs	hod/měs	hod/měs
1127 Vedoucí pracovníci orgánů státní správy, správních úřadů	436	147,0	0,3	26,1	2,1	16,6
1128 Vyšší úředníci bezpečnosti a ochrany (policejní ředitel)	306	140,4	2,0	26,5	0,9	18,0
1150 Přednostové, tajemníci a ved.prac.okresních a obecních úř.	428	149,2	0,4	25,5	2,1	15,9
1210 Ředitelé a prezidenti velkých organizací, podniků	342	142,4	0,2	32,0	0,7	24,9
1225 Vedoucí pracovníci v restauracích a hotelích	140	150,0	0,0	24,0	2,3	16,4
1229 Ved. pracovních dílčích celků jinde neuved. (kult.,zdrav.)	47	157,3	1,6	25,4	3,5	17,3
1231 Vedoucí pracovníci finančních a hospodářských útvarů	54	149,4	0,1	24,5	2,6	16,6
1239 Vedoucí pracovníci ostatních útvarů jinde neuvedení	20	146,4	0,0	27,0	5,8	16,5
1319 Vedoucí, ředitelé malých organizací ostatní (kult.,zdrav.)	150	144,5	0,3	30,2	1,8	23,2
2114 Geologové, geofyzici, geodeti, hydrologové apod.	21	144,2	0,4	30,1	5,9	16,6
2131 Projektanti a analytici výpočetních systémů	18	142,1	0,0	31,7	6,7	16,2
2139 Ostatní odborníci zabývající se výp. tech. jinde neuvedení	109	144,7	0,2	29,4	5,3	16,2
2141 Hlavní architekti, architekti a plánovači měst, urbanisté	14	150,3	0,0	23,9	1,1	15,4
2142 Projektanti staveb a areálů, stavební inženýři	16	148,1	0,0	26,2	2,0	4,8
2149 Ostatní architekti, projektanti, konstrukt.a techn.inženýři	25	148,9	0,0	25,2	3,1	14,4
2211 Bakteriologové, biologové, ekologové, zoologové	44	142,8	0,0	31,1	7,1	10,8
2213 Agronomové, šlechtitelé a odborníci v příbuzných oborech	24	147,7	0,1	26,4	1,7	13,4
2221 Lékaři, ordináři (kromě zubních lékařů)	77	149,7	0,9	24,7	1,7	17,2
2321 Učitelé všeobecně vzdělávacích předmětů	1 076	136,2	0,1	38,8	2,5	26,0
2322 Učitelé odborných předmětů	657	137,0	0,1	38,1	2,3	25,7
2323 Učitelé praktického vyučování (kromě mistrů)	30	140,0	0,4	35,4	0,7	25,7
2331 Učitelé základních škol	2 638	137,1	0,1	37,1	3,1	26,1
2332 Učitelé předškolní výchovy	1 038	138,3	0,0	35,9	3,5	26,3
2341 Učitelé všeobecně vzděláv. předmětů na speciál. školách	271	134,2	0,2	40,0	3,3	25,8
2342 Učitelé odborných předmětů na speciálních školách	20	139,3	0,1	34,8	1,7	26,3
2343 Učitelé praktického vyučování na speciálních školách	24	132,6	0,0	41,3	3,5	27,6
2353 Učitelé základních uměleckých škol (vč.soukromých)	256	138,5	0,0	35,9	2,3	26,3
2356 Odborní pedagog. v zařiz. pro výkon ústav.a ochr. výchovy	15	134,8	0,0	39,3	0,7	27,6
2359 Ost.odb.pedagogičtí prac.jinde neuvedení (odb.instruktoři)	10	146,4	0,2	30,3	2,3	19,9
2411 Odborní pracov. na úseku účetnictví, financí, daní, apod.	123	149,6	0,3	25,0	2,4	15,8
2412 Odbor. pracovníci na úseku zaměstnaneckých, pers. věcí	50	144,9	0,0	29,3	4,6	16,8
2419 Ostatní odborní pracovníci v oblasti podnikání	19	145,6	0,4	28,7	5,6	16,6
2421 Právníci, právní poradci (mimo advokacie a soudnictví)	85	145,9	0,1	28,0	4,1	16,4
2426 Právní asistenti, praktikanti, a koncipienti	12	148,3	0,0	25,9	2,2	17,1
2429 Ostatní odborníci v právní oblasti jinde neuvedení	108	144,4	0,1	29,9	5,5	16,6
2431 Odborní archiváři (kromě řadových)	60	144,0	0,0	31,1	6,7	16,5
2432 Odborní pracovníci knihoven (kromě řadových)	145	151,3	0,3	24,3	3,9	16,8
2433 Odborní pracovníci v informacích (např. vti)	17	156,1	0,0	24,0	0,6	15,7
2434 Odborní pracovníci - kurátoři (muzeí, galérií)	23	163,5	0,9	25,0	5,3	16,3
2439 Ostatní odborní pracovníci kultury a osvěty jinde neuved.	38	163,4	0,0	25,0	2,8	17,5
2441 Ekonomové - vědeckí pracovníci, specialisté, experti	38	150,6	0,2	23,6	0,6	16,3
2445 Psychologové	32	136,6	0,0	38,5	3,8	24,9
2446 Odborní pracov. v oblasti sociální péče (kromě řadových)	134	142,7	0,0	31,7	5,9	16,1
2470 Odborní administrativní pracovníci jinde neuvedení	1 820	145,4	0,3	29,0	4,5	15,6

Výsledky ke dni 10. 3. 2010

**Průměrná měsíční odpracovaná a neodpracovaná doba zaměstnanců
podle podskupin zaměstnání KZAM-R**

kraj: Jihočeský

Podskupiny zaměstnání a zaměstnání KZAM-R	Počet zaměstnanců přepočtený podle eviden. měsíců	Odpracovaná doba		Neodpracovaná doba		
		celkem	z toho přesčas	celkem	z toho	
					nemoc	dovolená
		hod/měs	hod/měs	hod/měs	hod/měs	hod/měs
3112 Stavební technici	121	146,9	0,1	27,3	4,2	16,1
3119 Ostatní techničtí pracovníci jinde neuvedení	153	151,4	0,9	24,2	2,5	16,1
3122 Operátoři a obsluha výpočetní techniky	56	147,0	1,3	28,5	4,3	16,1
3129 Ostatní technici ve výpočetní technice jinde neuvedení	25	148,3	0,0	25,7	1,4	16,8
3151 Kolaudační technici a technici protipožární ochrany	22	138,5	2,3	28,0	2,3	18,8
3152 Bezpečnostní tech.a tech. pro kontrolu zdravotní nezávad.	68	147,4	0,4	25,2	1,7	16,6
3212 Technici v agronomii, v lesnictví a v zemědělství	121	147,6	0,6	26,6	3,1	16,1
3226 Rehabilitační a fyzioterapeutičtí pracovníci	45	145,5	0,1	27,8	7,4	17,6
3231 Ošetřovatelé, všeobecné zdravotní sestry	341	144,4	1,6	24,6	5,0	16,2
3233 Sestry pro péči o dítě	24	145,4	1,7	29,3	5,7	18,3
3311 Vychovatelé v družinách, domovech dětí a mládeže	718	136,5	0,3	37,8	4,1	26,0
3312 Vedoucí zájmových kroužků (z povolání)	11	139,2	0,0	34,9	3,2	26,1
3320 Pedagogové pro předškolní výchovu	32	146,8	0,0	29,5	4,3	23,1
3331 Vychovatelé na speciálních školách	98	140,6	2,0	35,5	2,6	26,4
3332 Vychovatelé školsk. zařiz. pro výkon ústav. a ochr.výchovy	74	136,9	0,2	36,9	2,8	27,8
3341 Instruktoři a mistři odborné výchovy	401	139,6	0,4	37,3	3,0	26,9
3416 Nákupčí	23	149,7	0,1	24,6	2,8	17,3
3421 Obchodní agenti	13	154,0	0,7	20,9	0,0	17,3
3422 Odbytoví a přepravní agenti	13	149,5	0,8	26,2	1,2	17,8
3423 Zprostředkovatelé práce a agenti pracovních úřadů	81	145,0	0,0	29,1	4,2	16,5
3431 Odborné sekretářky, sekretáři	221	145,5	0,0	29,4	5,2	16,1
3433 Prac. v oblasti účetnictví,fakturace,rozpočet., kalkulace	855	149,5	0,4	25,1	2,8	16,3
3435 Pracovníci v oblasti práce a mezd (kromě účetních)	22	152,0	0,7	22,8	0,3	16,7
3436 Referenti osobních oddělení	25	150,2	0,1	24,0	1,1	16,7
3439 Ostatní odborní administrativní pracovníci jinde neuvedení	701	147,0	0,2	27,3	3,6	16,5
3442 Berní a daňoví pracovníci	735	145,8	0,0	28,2	4,3	16,8
3443 Pracovníci sociálního a důchodového zabezpečení	232	141,8	0,1	32,4	6,5	16,6
3449 Ostatní celní a daňoví pracovníci a prac. v příb. oborech	109	137,3	0,0	29,8	0,8	18,0
3460 Sociální pracovníci	220	145,3	0,2	28,1	5,0	16,8
3479 Ostatní pracovníci umění a zábavy jinde neuvedení	20	153,6	0,1	20,2	0,2	16,4
3482 Trenéři, cvičitelé a úředníci sportovních podniků a klubů	14	151,3	8,3	30,0	1,5	21,2
4111 Písařky - opisovačky, stenotypistky	146	143,2	0,0	31,6	8,6	16,2
4112 Kancelářští pracovníci a obsluha zařiz. na zpracování textu	108	147,9	0,0	26,4	3,3	16,4
4115 Sekretářky, sekretáři	219	150,3	0,2	25,9	3,9	16,4
4121 Nižší účetní	31	148,0	0,0	26,5	3,7	16,9
4131 Úředníci ve skladech	44	147,5	0,2	30,5	5,9	17,1
4141 Řadoví knihovníci, archiváři, evidenční pracovníci	144	145,6	0,2	29,5	7,1	16,4
4190 Ostatní nižší úředníci jinde neuvedení	108	150,1	0,1	23,9	2,1	16,6
4211 Pokladníci (v bankách, pojišťov., spořitelnách, na poště)	33	144,7	0,0	29,4	7,6	15,5
4214 Prodavači vstupenek, jízdenek apod.	13	162,1	9,6	19,8	2,2	13,9
4222 Recepční	47	147,0	2,1	20,6	1,8	16,4
4223 Telefonisté	14	141,8	0,3	26,3	3,9	15,8
4224 Informátoři	20	147,7	2,0	28,6	5,1	16,9
5113 Průvodci (turistických zájezdů, kulturních památek)	37	161,6	1,2	21,7	2,2	13,8

Výsledky ke dni 10. 3. 2010

**Průměrná měsíční odpracovaná a neodpracovaná doba zaměstnanců
podle podskupin zaměstnání KZAM-R**

kraj: Jihočeský

Podskupiny zaměstnání a zaměstnání KZAM-R	Počet zaměstnanců přepočtený podle eviden. měsíců	Odpracovaná doba		Neodpracovaná doba		
		celkem	z toho přesčas	celkem	z toho	
					nemoc	dovolená
		hod/měs	hod/měs	hod/měs	hod/měs	hod/měs
5121 Pracovníci dohlízející nad obsluh. personálem, hospodyně	74	150,6	0,8	25,4	2,8	16,8
5122 Kuchaři	1 368	146,5	0,2	27,7	5,7	16,3
5123 Čišníci, servírky	18	159,0	5,5	20,5	1,0	15,9
5132 Pečovatelé a pomoc. ošetřovat. v zařiz.soc. péče, v nemoc.	478	140,7	1,0	27,1	7,3	15,9
5139 Ostatní pečovatelé a pomocní ošetřovatelé jinde neuved.	46	139,0	1,2	31,5	13,0	15,5
5162 Pracovníci bezpečnostních orgánů (policisté, strážníci)	121	149,4	4,3	24,5	2,7	14,4
5169 Ostatní pracovníci ochrany a ostrahy jinde neuvedení	18	148,0	1,5	24,8	3,2	14,3
6113 Zahradníci a pěstitelé zahradních plodin a sazenic	25	145,5	1,9	30,6	8,5	16,6
6121 Chovatelé hospodářských zvířat (kromě drůbeže a včel)	30	158,4	13,5	30,9	7,9	16,2
6141 Dělníci pro pěstění a ošetřování lesa	11	143,0	0,0	29,8	6,8	16,0
7122 Zedníci, kameníci, omítkáři	33	148,4	2,7	26,9	5,0	16,9
7129 Ostatní stavební děl. stav. výroby a prac. v ost. oborech	33	156,1	0,7	22,7	1,1	17,1
7136 Instalatéři, potrubáři, stavební zámečníci, klempíři	16	144,3	2,7	31,2	8,1	18,0
7137 Stavební a provozní elektrikáři	20	148,1	4,9	30,0	7,5	17,5
7222 Nástrojaři, kovomodeláři, kovodělníci, zámečníci	47	150,1	2,7	26,4	5,4	15,3
7231 Mechanici a opraváři motorových vozidel	66	148,2	1,5	26,9	5,5	15,9
7241 Elektromech.a seřizovači různých typů elektrických zařiz.	19	151,1	1,0	23,9	2,4	16,8
7433 Dámští a pánští krejčí a kloboučníci vč. opravářů oděvů	17	151,0	0,0	23,6	5,5	17,1
8162 Obsluha parních turbín, ohřivačů a motorů	27	157,8	3,2	19,2	1,0	15,4
8163 Obsluha zařízení při úpravě, čištění a rozvodu vody	10	160,0	13,9	23,4	4,7	14,8
8264 Obsluha strojů na bělení, barvení, čištění, praní, žehlení	79	149,6	0,1	24,3	4,2	16,5
8321 Řidiči osobních a malých dodávkov. automobilů, taxikáři	83	156,0	7,6	26,0	3,1	15,9
8324 Řidiči nákladních automobilů a tahačů	274	151,6	6,9	28,2	4,6	16,8
8326 Řidiči speciálních vozidel	15	149,1	7,6	32,7	10,5	18,6
8331 Obsluha zemědělských a lesních strojů	47	152,2	4,9	25,9	3,6	16,2
9132 Pomocníci a uklízeči v kancelář., hotel., nemocnicích ap.	1 265	148,3	0,5	26,1	4,8	16,2
9133 Ruční pradláci a žehlíři (kromě obsluhy strojů)	23	150,4	0,0	23,4	2,2	16,4
9141 Domovníci, správci domu	190	148,3	1,6	27,1	5,6	15,9
9143 Školníci vč. školníků - údržbářů	383	149,1	0,5	25,4	4,1	16,3
9152 Vrátní, hlídači, uváděči a šatnářky	91	142,6	0,9	27,0	5,7	15,2
9161 Sběrači odpadků, popeláři	82	147,4	3,3	29,9	7,8	15,7
9169 Ostatní pracovníci v příbuzných oborech jinde neuvedení	207	152,4	1,2	21,0	4,9	14,0
9323 Dělníci nádvorní skupiny (pomocní montéři)	107	148,0	1,2	27,3	8,6	14,7
9339 Pomocní a nekvalif. prac. v dopr., ve skladech, v telekom.	29	151,5	0,2	22,3	2,8	16,7



Dodatek

Technický popis šetření

Dodatek – Technický popis šetření

Technický popis šetření přibližuje metodické postupy používané při zpracování nepodnikatelské sféry Regionální statistiky ceny práce (RSCP-NS). Popis je rozdělen do pěti kapitol: koncepce šetření, vstupní údaje, nejdůležitější sledované veličiny, přehled používaných tabulek a definice vybraných pojmů.

1. Koncepce šetření

Kapitola popisuje základní soubor šetření a strukturu statistického souboru.

1.1. Základní soubor

Základním souborem RSCP-NS je soubor ekonomických subjektů, definovaný Automatizovaným rozpočtovým informačním systémem (ARIS), spravovaným Ministerstvem financí. ARIS obsahuje informace z účetního a finančního výkaznictví organizačních složek státu, kapitol státního rozpočtu, státních příspěvkových organizací, státních fondů, územních samosprávných celků a jimi zřizovaných příspěvkových organizací v ČR (viz <http://www.info.mfcr.cz/aris>). Ekonomické subjekty, které přísluší do nepodnikatelské sféry, odměňují platem podle § 109, odst. 3 zákona č. 262/2006 Sb., zákoníku práce, ve znění pozdějších předpisů. Statistické šetření RSCP pro nepodnikatelskou sféru využívá dat Informačního systému o platech, provozovaného Ministerstvem financí (viz www.mfcr.cz/isp).

1.2. Struktura souboru RSCP nepodnikatelské sféry

Statistické šetření RSCP-NS za 1. - 4. čtvrtletí 2009 zahrnuje 14201 ekonomických subjektů, které reprezentují přibližně 673 tisíc zaměstnanců. Odvětvovou skladbu ekonomických subjektů v RSCP-NS (vyjádřenou odvětvovou klasifikací CZ-NACE) představují zejména tři odvětví národního hospodářství České republiky; odvětví veřejné správy, odvětví vzdělávání a odvětví zdravotní a sociální péče. Strukturu souboru RSCP-NS bez non-response ukazují v souhrnném a odvětvovém pohledu za 1. - 4. čtvrtletí 2009 následující dvě tabulky.

Soubor RSCP nepodnikatelské sféry			
	RSCP-NS Celkem	RSCP-NS – kraj Jihočeský	
		se sídlem v kraji	se sídlem mimo kraj
Počet ekonomických subjektů	14 201	899	50
Počet zaměstnanců	673 tisíc	30 tisíc	6 tisíc

Tabulka 1

Odvětvová skladba výběrového souboru RSCP-NS – kraj Jihočeský			
Kód CZ-NACE		Počet ekonomických subjektů	
		se sídlem v kraji	se sídlem mimo kraj
A	Zemědělství, lesnictví a rybářství	2	
B	Těžba a dobývání		
C	Zpracovatelský průmysl		
D	Výroba a rozvod elektřiny, plynu, tepla		
E	Zásobování vodou, činnosti související s odpady	5	
F	Stavebnictví		
G	Obchod, opravy motorových vozidel		
H	Doprava a skladování	1	3
I	Ubytování, stravování a pohostinství	13	1
J	Informační a komunikační činnosti		
K	Peněžnictví a pojišťovnictví		
L	Činnosti v oblasti nemovitostí	3	1
M	Profesní, vědecké a technické činnosti	1	2
N	Administrativní a podpůrné činnosti		
O	Veřejná správa, obrana, sociální zabezpečení	309	30
P	Vzdělávání	443	4
Q	Zdravotní a sociální péče	56	4
R	Kulturní, zábavní a rekreační činnosti	48	4
S	Ostatní činnosti	11	1

Tabulka 2

2. Vstupní údaje

Kapitola popisuje specifický sběr dat do šetření RSCP-NS, nejdůležitější vstupní údaje a používané klasifikace a číselníky.

2.1. Sběr dat

Vlastní sběr dat pro RSCP-NS zabezpečuje Informační systém o platech. RSCP-NS přebírá kompletní soubor nepodnikatelské sféry, předzpracovaný pro účely Informačního systému o platech, a provádí na něm specifické kontroly.

2.2. Nejdůležitější vstupní údaje

Šetření RSCP-NS s pololetní periodicitou monitoruje výdělkovou úroveň a odpracovanou dobu jednotlivých zaměstnání podle klasifikace KZAM-R v České republice.

Hodinový výdělek je údaj zjišťovaný z průměrných hodinových výdělků definovaných v § 351 až § 362 zákona č. 262/2006 Sb., zákoníku práce, ve znění pozdějších předpisů. Obvykle se jedná o podíl platu za práci a odpracované doby za poslední čtvrtletí sledovaného období. Hodinový výdělek je krátkodobým indikátorem výdělkové úrovně.

Hrubý měsíční plat, vypočtený z hrubého platu za sledované období, je druhým indikátorem, který ukazuje výdělkovou úroveň. Hrubý plat je součtem platu za práci, náhrad platu a odměn za pracovní pohotovost, které jsou přímo sbíranými položkami. Plat je definován v § 109, odst. 3 zákona č. 262/2006 Sb., zákoníku práce, ve znění pozdějších předpisů. Šetření RSCP-NS sleduje i strukturu hrubého měsíčního platu, tj. prémie a odměny, příplatky za přesčas, ostatní příplatky, náhrady a odměny za pracovní pohotovost. Hrubý měsíční plat a jeho složky se vztahují k celému sledovanému období, které zahrnuje dobu od počátku roku do konce čtvrtletí, za které se šetření provádí.

Šetření RSCP-NS dále sleduje pracovní dobu zaměstnanců. Vstupní věta o zaměstnanci obsahuje odpracovanou dobu od počátku roku a z ní počet přesčasových hodin. Odpracovaná doba u zaměstnanců odměňovaných měsíčním platem nezahrnuje dobu svátků v jinak pracovních dnech. Věta dále obsahuje celkovou neodpracovanou dobu od počátku roku, z ní počet hodin nemoci a dovolené.

2.3. Klasifikace a číselníky

RSCP-NS používá standardní statistické klasifikace a číselníky (podrobněji popsané na www.czso.cz). Použití platných statistických klasifikací je závazné jak pro orgán vykonávající státní statistickou službu, tak pro zpravodajské jednotky, které poskytují údaje pro statistické zjišťování. Proto i RSCP-NS používá následující klasifikace a číselníky:

KZAM-R	Klasifikace zaměstnání; vydáno sdělením ČSÚ č. 492/2003 Sb. ze dne 18. prosince 2003 o vydání rozšířené Klasifikace zaměstnání KZAM-R.
CZ-ICSE	Klasifikace postavení v zaměstnání; vydáno sdělením ČSÚ č. 494/2003 Sb. ze dne 18. prosince 2003 o vydání Klasifikace postavení v zaměstnání.
KKOV	Klasifikace kmenových oborů vzdělání; vydáno sdělením ČSÚ č. 320/2003 Sb. ze dne 9. září 2003 o zavedení Klasifikace kmenových oborů vzdělání. Poslední aktualizace byla provedena k 1. září 2008 sdělením ČSÚ č. 264/2008 Sb. ze dne 10. července 2008 o aktualizaci Klasifikace kmenových oborů vzdělání.

LAU 1	Číselník okresů; od 1. ledna 2008 je systém statistické klasifikace územních struktur v České republice rozdělen, v souladu se systémem Eurostatu, na dvě části: klasifikace CZ-NUTS, systém LAU (Local Administrative Units). Z hlediska statistiky mají LAU závazný charakter. Jednotky LAU 1 (dřívější NUTS 4) jsou v ČR tvořeny okresy. Územní jednotky na úrovni LAU 1 přebírají kódy od dřívějších jednotek NUTS 4. Proti NUTS 4 jsou v LAU 1 následující změny: <ul style="list-style-type: none">- do kódů LAU 1 okresů krajů Vysočina a Jihomoravského se promítá změna kódů NUTS 3 těchto krajů,- Praha se na úrovni LAU 1 nečlení.
CZ-NACE	Klasifikace ekonomických činností (CZ-NACE); vydáno sdělením ČSÚ č. 244/2007 Sb. ze dne 18. září 2007 o zavedení Klasifikace ekonomických činností.
CZ-GEONOM	Klasifikace zemí; vydáno sdělením ČSÚ č. 487/2003 Sb. ze dne 18. prosince 2003 o vydání Klasifikace zemí. Poslední aktualizace byla provedena k 15. prosinci 2008 sdělením ČSÚ č. 429/2008 Sb. ze dne 26. listopadu 2008 o aktualizaci Klasifikace zemí a o ukončení zveřejňování aktualizací.

3. Nejdůležitější sledované veličiny

Kapitola popisuje nejdůležitější sledované veličiny, algoritmy jejich výpočtu a kritéria pro zahrnutí zaměstnanců do dalších výpočtů.

3.1. *Hodinový výdělek*

Hodinový výdělek je přímo zjišťovaná veličina. Do výpočtu charakteristik hodinového výdělku jsou zařazeni zaměstnanci, kteří byli v evidenčním stavu k poslednímu dni sledovaného období.

3.2. *Hrubý měsíční plat*

Hrubý měsíční plat se vztahuje k celému sledovanému období, tedy k 1. - 2. čtvrtletí, nebo k 1. - 4. čtvrtletí. Na rozdíl od hodinového výdělku musí být hrubý měsíční plat vypočten z dalších přímo zjišťovaných platových položek a neplatových plnění.

Hrubý plat je v RSCP-NS definován jako součet platu za práci, náhrad platu a odměny za pracovní pohotovost. Hrubý měsíční plat zaměstnance se vypočte podle vzorce:

$$\text{HMP} = \frac{\text{PLAT} + \text{NAHRADY} + \text{POHOTOV}}{\text{MESPLAC}_{\text{prep}}}$$

kde :

HMP	je hrubý měsíční plat zaměstnance,
PLAT	je plat za práci zaměstnance v kumulaci za sledované období (vstupní položka věty o zaměstnanci),
NAHRADY	jsou náhrady platu zaměstnance v kumulaci za sledované období (vstupní položka věty o zaměstnanci),
POHOTOV	je odměna za pracovní pohotovost zaměstnance v kumulaci za sledované období (vstupní položka věty o zaměstnanci),
MESPLAC _{prep}	je počet přepočtených placených měsíců zaměstnance, tj. počet měsíců, odpovídajících součtu odpracované doby a doby, po kterou pobíral náhrady platu.

Počet přepočtených placených měsíců MESPLAC_{prep} je roven počtu kalendářních měsíců v případě, že zaměstnanec s plným pracovním úvazkem po celé sledované období pracoval nebo pobíral náhrady platu. Pokud zaměstnanec byl v evidenčním stavu kratší dobu, než sledované období, bude jeho počet placených měsíců zkrácen poměrem počtu pracovních dnů v evidenčním stavu a ve sledovaném období. Podobně se počet placených měsíců zkrátí, pokud zaměstnanec měl jinou absenci, než absenci s náhradou platu (např. nemoc), případně měl sjednán kratší pracovní úvazek.

Hrubý měsíční plat za určitou skupinu zaměstnanců je vážená charakteristika, v níž hrubý měsíční plat určitého zaměstnance má váhu, odpovídající počtu jeho placených měsíců za sledované období (tzv. váha placené doby). Tento způsob výpočtu umožňuje korektní srovnání platové úrovně jednotlivých zaměstnání a srovnávání v čase.

Sestavy s hrubým měsíčním platem, diferenciací a strukturou hrubého platu obsahují také měsíční placenou dobu. Tento údaj ukazuje počet placených hodin (odpracovaná doba a doba náhrad) za placený měsíc a je v souladu s výpočtem hrubého měsíčního platu.

Pro zahrnutí zaměstnance do výpočtů hrubého měsíčního platu se uplatňují následující kritéria:

- přepočtený počet placených měsíců zaměstnance je alespoň jeden měsíc,
- stanovená týdenní pracovní doba na dané pracovní místo je alespoň 30 hodin (dle doporučení Eurostatu).

3.3. Měsíční odpracovaná a neodpracovaná doba

Měsíční odpracovaná (resp. neodpracovaná) doba se stejně jako hrubý měsíční plat vztahuje k celému sledovanému období tj. k 1. - 2. čtvrtletí, nebo k 1. - 4. čtvrtletí.

Měsíční odpracovaná doba zaměstnance se vypočte podle vzorce:

$$\text{ODPRACDmes} = \frac{\text{ODPRACD}}{\text{MESEVID_prep}}$$

kde :

- ODPRACDmes je měsíční odpracovaná doba zaměstnance,
 ODPACD je odpracovaná doba zaměstnance v kumulaci za sledované období (vstupní položka věty o zaměstnanci),
 MESEVID_prep je počet přepočtených evidenčních měsíců zaměstnance, tj. počet měsíců, odpovídajících délce pracovního úvazku a délce pracovního poměru ve sledovaném období.

Počet přepočtených evidenčních měsíců MESEVID_prep je roven počtu kalendářních měsíců v případě, že zaměstnanec s plným pracovním úvazkem po celé sledované období byl v pracovním poměru a nebyl na mateřské či rodičovské dovolené. Pokud zaměstnanec byl v evidenčním stavu kratší dobu, než sledované období, bude jeho počet evidenčních měsíců zkrácen poměrem počtu pracovních dnů v evidenčním stavu a ve sledovaném období. Podobně se počet evidenčních měsíců zkrátí, pokud zaměstnanec měl sjednán kratší pracovní úvazek.

Měsíční odpracovaná doba za určitou skupinu zaměstnanců je vážená charakteristika, v níž měsíční odpracovaná doba určitého zaměstnance má váhu, odpovídající počtu jeho evidenčních měsíců ve sledovaném období (tzv. váha evidenční doby). Pro zahrnutí zaměstnance do výpočtů měsíční odpracované doby se uplatňují stejná kritéria jako u hrubého měsíčního platu.

Obdobně jako odpracovaná doba se počítají měsíční neodpracovaná doba a také průměrné měsíční údaje o přesčasu, dovolené a nemoci.

4. Přehled používaných tabulek

Kapitola Přehled používaných tabulek obsahuje hodnocení kvality údajů a přehled publikovaných tabulek, u kterých jsou vyznačeny váhy nutné pro jejich zpracování.

4.1. Kvalita údajů

Zjišťované charakteristiky podléhají nevýběrovým chybám, neboť se nejedná o výběrové šetření. Nevýběrové chyby bývají způsobeny především špatnou kvalitou dat předávaných respondenty (neúplné a chybné údaje) do Informačního systému o platu. Při zpracovávání údajů je jejich vliv snižován několikastupňovými kontrolními mechanismy a častými kontakty zpracovatele šetření s respondenty.

4.2. Přehled publikovaných tabulek podle použitých vah

Publikované tabulky s hodinovým výdělkem NS-V0 až NS-V9 obsahují hodnoty počítané ze souboru RSCP nepodnikatelské sféry bez použití vážení.

Tabulka	Třídící kritérium	Váha placené doby	Váha evidenční doby
NS-M0	Celý kraj	X	
NS-M1	HL. třídy zaměstnání KZAM-R	X	
NS-M5	Podskupiny zaměstnání KZAM-R	X	

Tabulka 3

Tabulka	Třídící kritérium	Váha placené doby	Váha evidenční doby
NS-T5	Podskupiny zaměstnání KZAM-R		X

Tabulka 4

5. Definice vybraných pojmů

Ekonomický subjekt	Ekonomický subjekt je právnický subjekt nebo fyzická osoba s postavením podnikatele, zapsaná do registru ekonomických subjektů ČSÚ. Každému ekonomickému subjektu se přiděluje identifikační číslo (IČ).
Organizační jednotka	Z hlediska výdělkové statistiky RSCP se dělí ekonomické subjekty na organizační jednotky podle okresu, ve kterém jejich zaměstnanci působí. Organizační jednotku tvoří všichni zaměstnanci ekonomického subjektu, kteří působí ve stejném okrese.
Zpravodajská jednotka	Zpravodajskou jednotkou je právnická osoba, organizační složka státu nebo fyzická osoba, od nichž se požaduje poskytnutí údajů ve statistickém zjišťování podle zákona č. 89/1995 Sb., o státní statistické službě, ve znění pozdějších předpisů.
Sledované období	Sledované období je období od začátku roku do konce čtvrtletí, ve kterém se statistické zjišťování provádí.
Podnikatelská sféra	Do podnikatelské sféry patří subjekty, které odměňují mzdou podle § 109, odst. 2 zákona č. 262/2006 Sb., zákoníku práce, ve znění pozdějších předpisů.

Nepodnikatelská sféra	Do podnikatelské sféry patří subjekty, které odměňují platem podle § 109, odst. 3 zákona č. 262/2006 Sb., zákoníku práce, ve znění pozdějších předpisů.
Soubor ISPV-NS	Souborem ISPV podnikatelské sféry je soubor ekonomických subjektů, definovaný Automatizovaným rozpočtovým informačním systémem ARIS (viz http://www.info.mfcr.cz/aris).