



Regionální statistika ceny práce

II. čtvrtletí 2009
Nepodnikatelská sféra
Jihočeský kraj

Revidované výsledky ke dni 10. 9. 2010

Copyright - MPSV ČR

Publikace ani její část nesmí být kopírována, rozšiřována a zařazována do informačních systémů v jakékoliv formě (elektronické, mechanické, optické, magnetické aj.) bez písemného souhlasu

Ministerstva práce a sociálních věcí

Zpracovatel: TREXIMA, spol. s r.o., tř. T. Bati 299, 764 21 Zlín - Louky

O b s a h :

Úvod	7
-------------------	---

Výsledková část nepodnikatelská sféra

Základní metodické přístupy	11
Popis publikovaných tabulek	12

Hodinový výdělek

NS-V0	Hodinový výdělek v nepodnikatelské sféře	13
NS-V1	Hodinový výdělek podle hlavních tříd zaměstnání KZAM-R	14
NS-V2	Hodinový výdělek podle věkových kategorií	14
NS-V3	Hodinový výdělek podle platové třídy	15
NS-V4	Hodinový výdělek podle vzdělání	15
NS-V5	Hodinový výdělek podle podskupin zaměstnání KZAM-R	16
NS-V6	Hodinový výdělek podle kategorií zaměstnání	19
NS-V8	Hodinový výdělek podle pohlaví	19

Hrubý měsíční plat

NS-M0	Hrubý měsíční plat a jeho složky, diferenciacie, placená doba v nepodnikatelské sféře	21
NS-M1	Hrubý měsíční plat a jeho složky, diferenciacie, placená doba podle hlavních tříd zaměstnání KZAM-R.....	22
NS-M5	Hrubý měsíční plat a jeho složky, diferenciacie, placená doba podle podskupin zaměstnání KZAM-R	24

Měsíční odpracovaná a neodpracovaná doba

NS-T5	Průměrná měsíční odpracovaná a neodpracovaná doba podle podskupin zaměstnání KZAM-R	30
-------	--	----

Dodatek – technický popis šetření

1. Koncepce šetření	35
1.1 Základní soubor	35
1.2 Struktura souboru RSCP nepodnikatelské sféry	35
2. Vstupní údaje	36
2.1 Sběr dat	36
2.2 Nejdůležitější vstupní údaje	36
2.3 Klasifikace a číselníky	37
3. Nejdůležitější sledované veličiny	38
3.1 Hodinový výdělek	38

3.2 Hrubý měsíční plat	38
3.3 Měsíční odpracovaná a neodpracovaná doba	40
4. Přehled používaných tabulek	40
4.1 Kvalita údajů	40
4.2 Přehled publikovaných tabulek podle použitých vah	41
5. Definice vybraných pojmů	41



Úvod

Úvod

Regionální statistika ceny práce (RSCP) je systém pravidelného monitorování výdělkové úrovně a pracovní doby zaměstnanců v České republice formou statistického šetření. Sledovanými ukazateli výdělkové úrovně jsou hodinový výdělek a hrubá měsíční mzda (plat). Šetření metodicky vychází a je obsahově harmonizováno se strukturálním šetřením EU „Structure of Earnings Survey“, viz nařízení komise (ES) č. 1916/2000 ve znění pozdějších předpisů.

Šetření je pod názvem „Čtvrtletní šetření o průměrném výdělku“ zařazeno do programu statistických zjišťování, vyhlášených Českým statistickým úřadem (ČSÚ) ve sbírce zákonů pro příslušný kalendářní rok (viz příloha č. 2 Vyhlášky č. 398/2008 Sb., částka 129, kterou se stanoví Program statistických zjišťování na rok 2009) a pro vybrané ekonomické subjekty je povinné. Šetření provádí pracoviště státní statistické služby Ministerstva práce a sociálních věcí (MPSV). Průběh a vývoj šetření řídí komise, složená ze zástupců MPSV, ČSÚ, Ministerstva financí, České národní banky, CERGE-EI, VŠE v Praze, Českomoravské konfederace odborových svazů, Svazu průmyslu a dopravy ČR. Zpracovatelem RSCP je TREXIMA, spol. s r.o. (www.trexima.cz).

Nejdůležitějším kritériem pro členění výsledků RSCP je příslušnost šetřeného ekonomického subjektu k podnikatelské, nebo nepodnikatelské sféře. V podnikatelské sféře probíhá šetření se čtvrtletní periodou a ve sféře nepodnikatelské je prováděno s periodou pololetní. Zdrojem dat pro nepodnikatelskou sféru je Informační systém o platech, který je spravován Ministerstvem financí. Za každou sféru jsou vydávány samostatné výsledkové publikace.

Výsledkové publikace jednotlivých krajů jsou uloženy na stránkách <http://portal.mpsv.cz/> v sekci *Zaměstnanost*, v podsekci *Statistiky* pod odkazem *Statistika výdělků*.

Monitorováním výdělků a pracovní doby zaměstnanců na úrovni České republiky se zabývá „Informační systém o průměrném výdělku“ (ISPV). Výsledková publikace je k dispozici na internetových stránkách MPSV (www.mpsv.cz) v sekci *Příjmy a životní úroveň*.

Důkladný popis šetření, včetně všech výsledkových publikací, poskytuje také portál www.ispv.cz. Slouží především jako podpora respondentům, kteří zde naleznou všechny potřebné informace a podpůrné nástroje pro zaslání dat. Portál je využíván také k uveřejňování odborných studií a článků, které jako zdroj informací uvádí šetření ISPV a RSCP.

Ministerstvo práce a sociálních věcí děkuje všem respondentům šetření za přípravu vstupních dat pro šetření. Svědomitý přístup respondentů a dodržování termínů pro předání dat umožňují pravidelně uveřejňovat tuto publikaci.



Výsledková část

Nepodnikatelská sféra

Výsledková část nepodnikatelská sféra

Základní metodické přístupy

Tato publikace přináší charakteristiky hodinového výdělku, hrubého měsíčního platu a pracovní doby získané za nepodnikatelskou sféru šetření RSCP (RSCP-NS). V RSCP se zařazují do nepodnikatelské sféry ekonomické subjekty, které odměňují platem, viz § 109, odst. 3 zákona č. 262/2006 Sb., zákoníku práce, ve znění pozdějších předpisů.

Primárním výsledkem RSCP jsou statistiky výdělkové úrovně jednotlivých zaměstnání (v klasifikaci KZAM-R), dalším produktem jsou odhady výdělkových parametrů zaměstnanecké populace krajů v členění podle firemních i zaměstnaneckých charakteristik. Ekonomické subjekty se v RSCP člení na organizační jednotky, jestliže je možné provést vnitřní rozčlenění podle okresů, ve kterých dílčí jednotky působí. Výsledky podle krajů jsou v tomto smyslu výsledky získané pracovištní metodou.

Vedle podnikového výkaznictví ČSÚ je RSCP dalším zdrojem informací o výdělcích v jednotlivých krajích České republiky. Výkaznictví ČSÚ, jako tradiční zdroj, sbírá údaje o evidenčním počtu zaměstnanců a vyplacených mzdách za ekonomický subjekt a publikuje průměrné mzdy v členění podle firemních charakteristik. Při srovnávání výsledků výkaznictví a RSCP-NS je třeba vzít v úvahu rozdílnou definici nepodnikatelské sféry, rozdílné metody výpočtu výdělkových charakteristik a rozdílný způsob členění výsledků podle krajů. Výkaznictví ČSÚ člení výsledky podle sídla ekonomického subjektu, tj. podnikovou metodou.

Respondenty šetření RSCP-NS jsou aktivní ekonomické subjekty (ES) nepodnikatelské sféry, které jsou definovány Automatizovaným rozpočtovým informačním systémem (ARIS). Na základě systému ARIS, který je spravován Ministerstvem financí, se zjišťuje způsob odměňování a příslušnost ekonomického subjektu k nepodnikatelské sféře. Zdrojem dat platového statistického šetření RSCP pro nepodnikatelskou sféru je Informační systém o platech, který je provozován Ministerstvem financí. Informační systém o platech pokrývá celou nepodnikatelskou sféru a do RSCP předává údaje jako plošné šetření.

Popis publikovaných tabulek

Tabulky v publikaci jsou rozděleny podle sledovaného ukazatele do tří základních okruhů. Tabulky přinášející charakteristiky hodinového výdělku jsou označeny NS-Vx, kde NS značí nepodnikatelskou sféru a x je pořadové číslo tabulky. Charakteristiky hrubého měsíčního platu, struktury platu a průměrné placené doby jsou obsaženy v tabulkách se značením NS-Mx a charakteristiky měsíční odpracované a neodpracované doby v tabulkách se značením NS-Tx.

Hlavním výsledkem RSCP jsou statistiky výdělkové úrovně a pracovní doby za jednotlivá zaměstnání podle klasifikace KZAM-R, obsažené v tabulkách NS-V5, NS-M5 a NS-T5. Tyto tabulky obsahují ta zaměstnání, která jsou ve své podskupině zaměstnání (čtyřmístný KZAM-R) zastoupena alespoň třemi ekonomickými subjekty a zároveň deseti zaměstnanci. Uvedené počty organizačních jednotek a zaměstnanců ukazují na zastoupení v souboru ISPV-NS. V ostatních tabulkách jsou počty zaměstnanců uváděny v % a jejich účelem je přiblížit relativní zastoupení publikovaných kategorií.

Statistické charakteristiky používané ve výsledkových tabulkách:

1. decil	První decil je hodnota, pod kterou leží 10 % nejnižších hodnot sledovaného znaku.
1. kvartil	První kvartil je hodnota, pod kterou leží 25 % nejnižších hodnot sledovaného znaku.
Medián	Medián je hodnota uprostřed vzestupně uspořádané řady hodnot sledovaného znaku, polovina hodnot je nižší než medián a druhá polovina je vyšší než medián.
3. kvartil	Třetí kvartil je hodnota, nad kterou leží 25 % nejvyšších hodnot sledovaného znaku.
9. decil	Devátý decil je hodnota, nad kterou leží 10 % nejvyšších hodnot sledovaného znaku.
Průměr	Průměr je počítán jako vážený (případně nevážený) aritmetický průměr sledovaného znaku.

Ostatní symboly používané ve výsledkových tabulkách:

"Neuvedeno"	Symbol "Neuvedeno" označuje kategorii zaměstnanců, u které nebyl uveden kód příslušného třídícího znaku.
"*"	Symbol "*" označuje položku vstupních dat vypočítanou, ale nezveřejnitelnou z důvodu nedostatečného počtu vstupních hodnot (méně než 3 ekonomické subjekty a 10 zaměstnanců).

Revidované výsledky ke dni 10. 9. 2010

Hodinový výdělek v nepodnikatelské sféře ¹⁾

kraj: Jihočeský

Medián hodinového výdělku 127,35 Kč/hod

Index mediánu hodinového výdělku zaměstnanců

meziroční vůči 2. čtvrtletí 2008..... 104,4 %

Diferenciace

1. decil - 10 % hodinových výdělků menších než 74,12 Kč/hod

1. kvartil - 25 % hodinových výdělků menších než 99,39 Kč/hod

Medián - 50 % hodinových výdělků menších než 127,35 Kč/hod

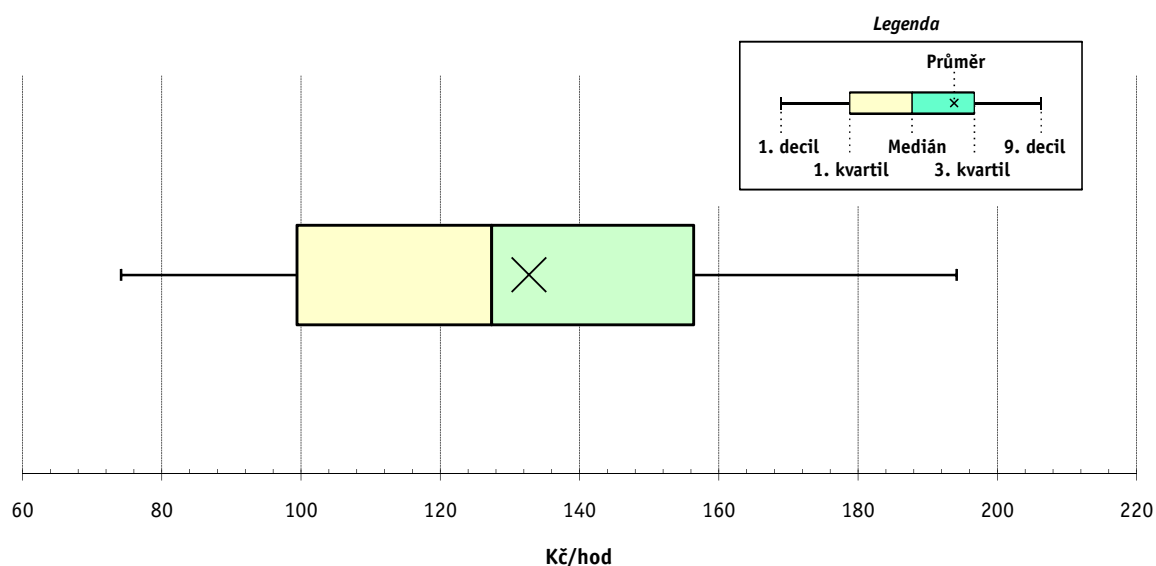
3. kvartil - 25 % hodinových výdělků větších než 156,37 Kč/hod

9. decil - 10 % hodinových výdělků větších než 194,12 Kč/hod

Průměr hodinového výdělku 132,73 Kč/hod

Podíl zaměstnanců s podprůměrným

hodinovým výdělkem 54,7 %



Vysvětlivky:

1) Hodinový výdělek se zjišťuje jako průměrný hodinový výdělek definovaný v § 351 až § 362 zákona č. 262/2006 Sb., zákoníku práce, ve znění pozdějších předpisů.

2. čtvrtletí 2009

RSCP - nepodnikatelská sféra

NS-V1

Revidované výsledky ke dni 10. 9. 2010

Hodinový výdělek podle hlavních tříd zaměstnání KZAM-R

kraj: Jihočeský

Hlavní třída zaměstnání KZAM-R	Struktura zaměstnanců	Medián	Diferenciace		Průměr
			1. decil	9. decil	
	%	Kč/hod	Kč/hod	Kč/hod	Kč/hod
0 Příslušníci armády	7,2	*	*	*	*
1 Zákonodárci, vedoucí a řídicí pracovníci	6,3	206,53	120,86	304,91	212,38
2 Vědečtí a odborní duševní pracovníci	30,5	137,99	105,78	176,61	140,56
3 Techničtí, zdravotničtí a pedagogičtí pracovníci	29,2	136,53	99,10	202,05	144,86
4 Nižší administrativní pracovníci	3,6	104,37	75,62	144,04	107,31
5 Provozní pracovníci ve službách a obchodu	9,8	88,52	65,84	167,89	103,23
6 Dělníci v zemědělství, lesnictví a rybářství	0,3	92,66	63,62	126,06	95,84
7 Řemeslníci, výrobci a zpracovatelé	0,9	101,66	79,49	124,35	102,23
8 Obsluha strojů a zařízení	2,4	100,13	76,76	150,90	105,81
9 Pomocní a nekvalifikovaní pracovníci	9,9	67,73	56,36	94,21	72,01
C E L K E M - nepodnikatelská sféra	100	127,35	74,12	194,12	132,73

2. čtvrtletí 2009

RSCP - nepodnikatelská sféra

NS-V2

Revidované výsledky ke dni 10. 9. 2010

Hodinový výdělek podle věkových kategorií

kraj: Jihočeský

Věková kategorie	Struktura zaměstnanců	Medián	Diferenciace		Průměr
			1. decil	9. decil	
	%	Kč/hod	Kč/hod	Kč/hod	Kč/hod
do 20 let	0,1	55,00	46,34	96,86	67,27
20 - 29 let	11,5	109,04	76,17	158,34	114,12
30 - 39 let	24,5	124,88	74,42	188,90	129,91
40 - 49 let	29,8	131,89	75,31	201,36	136,42
50 - 59 let	28,8	133,98	73,54	201,69	137,62
60 a více let	5,3	133,38	66,60	223,68	139,40
C E L K E M - nepodnikatelská sféra	100	127,35	74,12	194,12	132,73

2. čtvrtletí 2009

RSCP - nepodnikatelská sféra

NS-V3

Revidované výsledky ke dni 10. 9. 2010

Hodinový výdělek
podle platové třídy

kraj: Jihočeský

Platová třída	Struktura zaměstnanců	Medián	Diferenciace		Průměr
			1. decil	9. decil	
	%	Kč/hod	Kč/hod	Kč/hod	Kč/hod
1. platová třída	0,6	59,19	48,10	81,82	62,11
2. platová třída	6,4	64,14	56,04	90,06	69,48
3. platová třída	4,3	80,10	61,47	165,00	103,00
4. platová třída	6,1	89,34	67,03	173,06	105,38
5. platová třída	6,7	103,94	73,65	195,44	126,30
6. platová třída	9,1	103,28	80,53	209,55	124,04
7. platová třída	6,9	119,43	89,53	223,98	139,98
8. platová třída	10,1	119,53	92,36	168,14	128,52
9. platová třída	17,3	125,25	101,19	162,62	130,35
10. platová třída	8,3	148,59	113,99	190,91	151,89
11. platová třída	4,9	156,00	106,82	218,12	161,11
12. platová třída	17,2	145,64	121,48	195,12	153,69
13. platová třída	1,7	230,65	156,37	338,93	239,36
14. platová třída	0,3	253,43	200,04	366,44	277,88
15. platová třída	0,0	*	*	*	*
16. platová třída					
C E L K E M - nepodnikatelská sféra	100	127,35	74,12	194,12	132,73

2. čtvrtletí 2009

RSCP - nepodnikatelská sféra

NS-V4

Revidované výsledky ke dni 10. 9. 2010

Hodinový výdělek
podle vzdělání

kraj: Jihočeský

Vzdělání	Struktura zaměstnanců	Medián	Diferenciace		Průměr	
			1. decil	9. decil		
	%	Kč/hod	Kč/hod	Kč/hod	Kč/hod	
KKOV						
Základní a nedokončené	A-C	4,0	69,39	57,49	98,19	73,85
Střední bez maturity	D,E,H,J	17,7	86,10	61,12	121,57	89,75
Střední s maturitou	K-M	44,1	127,64	91,26	185,55	133,59
Vyšší odborné a bakalářské	N,R	6,4	147,11	98,58	221,01	154,93
Vysokoškolské	T,V	26,2	151,00	118,50	231,77	165,05
Neuvedeno		1,6	109,28	75,65	162,84	114,55
C E L K E M - nepodnikatelská sféra	100	127,35	74,12	194,12	132,73	

Revidované výsledky ke dni 10. 9. 2010

Hodinový výdělek podle podskupin zaměstnání KZAM-R

kraj: Jihočeský

Podskupiny zaměstnání KZAM-R	Výběrový soubor		Medián Kč/hod	Diferenciace		Průměr Kč/hod
	počet org. jednotek	počet zaměst.		1. decil Kč/hod	9. decil Kč/hod	
1127 Vedoucí pracovníci orgánů státní správy, správních úřadů	42	522	206,83	151,14	306,12	219,25
1128 Vyšší úředníci bezpečnosti a ochrany (policejní ředitel)	9	336	239,16	199,61	304,00	245,56
1150 Přednostové, tajemníci a ved.prac.okresních a obecních úřadů	53	452	200,31	152,21	284,44	211,13
1210 Ředitelé a prezidenti velkých organizací, podniků	331	353	242,82	159,25	338,05	247,02
1225 Vedoucí pracovníci v restauracích a hotelích	210	228	110,07	93,92	132,82	112,69
1229 Vedoucí pracovníci dílčích celků jinde neuvedení (kult.,zdrav.)	23	51	158,31	117,60	274,72	178,98
1231 Vedoucí pracovníci finančních a hospodářských útvarů	34	59	191,02	155,03	296,00	214,90
1239 Vedoucí pracovníci ostatních útvarů jinde neuvedení	14	21	202,05	110,04	309,84	203,88
1315 Vedoucí, ředitelé v restauracích a hotelích	11	11	97,90	87,13	138,58	104,86
1319 Vedoucí, ředitelé malých organizací ostatní (kult.,zdrav.,škol.)	149	156	190,13	141,26	285,19	203,39
2114 Geologové, geofyzici, geodeti, hydrologové apod.	3	13	160,55	108,59	183,46	148,89
2131 Projektanti a analytici výpočetních systémů	6	19	145,26	93,71	168,81	138,67
2139 Ostatní odborníci zabývající se výpoč. tech. jinde neuvedení	36	119	145,65	105,23	185,76	148,02
2141 Hlavní architekti, arch. a plánovači měst, urbanisté, doprav.sítí	5	18	146,49	125,62	222,00	162,38
2149 Ostatní architekti, projekt., konstruk.a tech.inženýři (tvůr.prac.)	3	27	145,00	117,49	199,80	153,55
2211 Bakteriologové, biolog., ekolog., zoologové a odb.v přib.obor.	11	109	144,00	110,00	187,75	148,34
2213 Agronomové, šlechtitelé a odborníci v příbuzných oborech	6	20	141,48	94,03	228,78	158,82
2221 Lékaři, ordináři (kromě zubních lékařů)	20	119	219,95	147,54	307,07	221,74
2321 Učitelé všeobecně vzdělávacích předmětů	73	1 246	145,50	119,92	177,86	148,47
2322 Učitelé odborných předmětů	66	824	144,73	120,22	177,25	147,26
2323 Učitelé praktického vyučování (kromě mistrů)	24	36	154,49	109,17	215,20	159,02
2331 Učitelé základních škol	215	2 946	142,04	117,72	168,78	143,86
2332 Učitelé předškolní výchovy	236	1 138	112,68	95,61	132,62	113,62
2341 Učitelé všeobecně vzdělávacích předmětů na speciál. školách	43	304	148,18	122,00	187,38	152,28
2342 Učitelé odborných předmětů na speciálních školách	14	25	146,90	114,93	173,80	149,05
2343 Učitelé praktického vyučování na speciálních školách	12	44	117,35	94,19	163,45	124,93
2353 Učitelé základních uměleckých škol (vč.soukromých)	30	458	134,66	106,13	164,54	136,32
2356 Odborní pedagogové v zařiz. pro výkon ústav.a ochran. výchovy	4	23	148,53	107,37	188,09	155,18
2359 Ost.odp.pedagogičtí pracov. jinde neuvedení (odb.instruktoři)	11	15	121,22	95,33	172,53	129,43
2411 Odb. prac. na úseku účetnictví, financí, daní, ap., hlavní účetní	71	134	143,91	108,23	198,32	151,21
2412 Odbor. pracovníci na úseku zaměstnaneckých, personálních věcí	22	58	138,95	113,16	172,01	142,97
2419 Ostatní odborní pracovníci v oblasti podnikání	9	17	103,39	80,80	230,14	133,15
2421 Právníci, právní poradci (mimo advokacie a soudnictví)	30	92	173,57	135,78	204,00	172,38
2429 Ostatní odborníci v právní oblasti jinde neuvedení	17	105	139,00	103,52	161,39	136,53
2431 Odborní archiváři (kromě řadových)	9	80	131,17	93,54	170,17	130,86
2432 Odborní pracovníci knihoven (kromě řadových)	30	175	104,89	84,07	136,68	108,90
2433 Odborní pracovníci v informacích (např. vti)	11	21	109,31	80,62	172,12	119,35
2434 Odborní pracovníci - kurátoři (muzeí, galérií)	6	24	130,78	92,17	165,41	132,76
2439 Ostatní odborní pracovníci kultury a osvěty jinde neuvedení	13	54	123,39	85,57	186,63	128,01
2441 Ekonomové - vědečtí pracovníci, specialisté, experti	27	45	147,83	115,42	216,00	158,08
2445 Psychologové	16	54	142,12	115,79	188,19	146,45
2446 Odborní pracovníci v oblasti sociální péče (kromě řadových)	30	164	127,76	91,81	164,73	127,07
2452 Sochaři, malíři, umělečtí restaurátoři, grafici a výtvarníci	5	11	108,83	82,74	150,64	118,52
2470 Odborní administrativní pracovníci jinde neuvedení	149	2 126	134,01	102,61	178,53	138,90

Revidované výsledky ke dni 10. 9. 2010

Hodinový výdělek podle podskupin zaměstnání KZAM-R

kraj: Jihočeský

Podskupiny zaměstnání KZAM-R	Výběrový soubor		Medián	Diferenciace		Průměr
	počet org. jednotek	počet zaměst.		1. decil	9. decil	
			Kč/hod	Kč/hod	Kč/hod	Kč/hod
3111 Technici ve fyzikálních a příbuzných oborech	4	25	103,19	94,05	117,10	105,29
3112 Stavební technici	38	134	144,70	107,33	181,96	144,85
3119 Ostatní techničtí pracovníci jinde neuvedení	43	173	129,07	93,96	158,21	129,07
3122 Operátoři a obsluha výpočetní techniky	24	62	126,62	91,33	183,08	131,39
3129 Ostatní technici ve výpočetní technice jinde neuvedení	11	33	137,60	103,08	158,47	136,26
3139 Obsluha ostatních optických a elektronických zaříz. jinde neuv.	5	10	114,20	97,00	132,43	114,91
3151 Kolaudační technici a technici protipožární ochrany	4	313	203,79	176,12	244,07	207,85
3152 Bezpečnostní tech.a tech. pro kontrolu zdravotní nezávadnosti	22	105	131,70	106,59	164,79	135,82
3211 Technici a laboranti v oblasti biologie a v příbuzných oborech	4	34	121,16	105,88	141,36	122,00
3212 Technici v agronomii, v lesnictví a v zemědělství	13	155	139,34	104,23	173,10	142,26
3226 Rehabilitační a fyzioterapeutičtí pracovníci (vč. odb. masérů)	23	60	109,39	90,24	130,44	109,33
3229 Ostatní střední zdravotničtí pracovníci jinde neuvedení	3	200	169,63	145,27	191,11	168,73
3231 Ošetřovatelé, všeobecné zdravotní sestry	44	523	141,03	116,05	170,10	142,98
3233 Sestry pro péči o dítě	4	30	128,66	103,95	170,39	134,58
3311 Vychovatelé v družinách, domovech dětí a mládeže	280	958	107,90	85,53	126,41	107,92
3312 Vedoucí zájmových kroužků (z povolání)	3	14	107,25	88,19	123,63	106,40
3320 Pedagogové pro předškolní výchovu	15	44	111,81	78,29	151,61	110,03
3331 Vychovatelé na speciálních školách	24	111	124,54	98,09	153,59	125,35
3332 Vychovatelé školsk. zaříz. pro výkon ústavní a ochranné výchovy	6	72	122,74	100,64	169,60	129,48
3341 Instruktory a mistři odborné výchovy	32	469	121,73	102,75	150,35	124,08
3416 Nákupčí	13	23	133,99	106,68	163,51	132,62
3421 Obchodní agenti	5	15	110,40	74,42	137,77	110,47
3422 Odbytoví a přepravní agenti	5	14	127,09	92,96	138,07	121,12
3423 Zprostředkovatelé práce a agenti pracovních úřadů	7	106	121,91	98,93	145,73	120,89
3431 Odborné sekretářky, sekretáři	39	243	105,93	85,46	134,90	109,41
3433 Pracovníci v oblasti účetnictví, fakturace, rozpočet., kalkulace	516	1 091	127,48	98,88	162,55	130,12
3435 Pracovníci v oblasti práce a mezd (kromě účetních)	17	22	151,93	117,87	186,51	151,33
3436 Referenti osobních oddělení	22	30	139,96	106,28	187,89	143,65
3439 Ostatní odborní administrativní pracovníci jinde neuvedení	222	771	128,55	94,23	171,50	132,35
3442 Berní a daňoví pracovníci	4	759	135,21	113,87	158,33	136,06
3443 Pracovníci sociálního a důchodového zabezpečení	9	274	104,81	82,02	125,62	103,95
3444 Pracovníci pasových oddělení a oddělení udělovajících povolení	7	16	122,25	95,41	135,60	118,79
3449 Ostatní celní a daňoví pracovníci a pracovníci v příb. oborech	7	150	177,51	133,18	210,21	174,46
3460 Sociální pracovníci	52	302	110,29	84,51	165,58	118,43
3479 Ostatní pracovníci umění a zábavy jinde neuvedení	6	23	99,59	71,85	143,27	107,62
3482 Trenéři, cvičitelé a úředníci sportovních podniků a klubů	3	23	126,31	74,78	142,87	117,49
4111 Písařky - opisovačky, stenotypistky	8	147	87,50	72,44	106,43	88,90
4112 Kancelářští a manipul. prac. a obsl. zařízení na zpracování textu	44	135	107,88	80,31	133,81	108,66
4115 Sekretářky, sekretáři	102	319	114,94	81,13	161,62	118,69
4121 Nižší účetní	9	35	130,70	107,09	150,83	131,82
4131 Úředníci ve skladech	29	59	98,79	67,03	131,91	98,72
4141 Řadoví knihovníci, archiváři, evidenční pracovníci	73	183	104,15	83,75	131,85	105,75
4190 Ostatní nižší úředníci jinde neuvedení	84	192	112,04	82,98	142,89	113,17
4211 Pokladníci (v bankách, pojišťovnách, spořitelnách, na poště)	30	45	109,61	79,87	156,95	110,86

Revidované výsledky ke dni 10. 9. 2010

Hodinový výdělek podle podskupin zaměstnání KZAM-R

kraj: Jihočeský

Podskupiny zaměstnání KZAM-R	Výběrový soubor		Medián	Diferenciace		Průměr
	počet org. jednotek	počet zaměst.		1. decil	9. decil	
			Kč/hod	Kč/hod	Kč/hod	Kč/hod
4214 Prodavači vstupenek, jízdenek apod.	11	27	75,22	66,47	89,41	77,80
4216 Inkasisté (výběrčí dluhů)	7	10	112,87	101,48	126,10	113,53
4222 Recepční	10	74	81,38	71,04	111,87	85,97
4223 Telefonisté	11	24	84,48	64,07	109,07	84,79
4224 Informátoři	9	25	120,27	91,03	166,07	125,03
5113 Průvodci (turist. zájezdů, historických a kulturních památek)	7	58	82,31	66,99	106,16	83,80
5121 Pracovníci dohlížející nad obsluhujícím personálem, hospodyně	46	84	96,08	62,19	134,21	96,48
5122 Kuchaři	404	1 687	77,00	63,20	98,19	79,12
5123 Číšníci, servírky	3	22	86,58	68,50	96,01	85,16
5131 Dětské pěstounky, pečovatelky, pomocní vychovatelé	3	14	91,32	75,40	105,91	91,32
5132 Pečovatelé a pomoc.ošetřovatelé v zařiz.soc.péče, v nemocnicích	41	680	96,84	74,78	118,30	96,19
5139 Ostatní pečovatelé a pomocní ošetřovatelé jinde neuvedení	17	137	90,94	73,06	106,20	90,80
5162 Pracovníci bezpečnostních orgánů (např. policisté,stražníci)	21	274	151,66	109,00	185,45	148,97
5169 Ostatní pracovníci ochrany a ostrahy jinde neuvedení	8	33	107,11	68,49	160,13	109,14
5211 Prodavači v obchodech	5	11	84,35	77,00	94,54	85,28
6113 Zahradníci a pěstitelé zahradních plodin a sazenic	13	38	89,93	68,83	127,84	93,68
6121 Chovatelé hospodářských zvířat (kromě drůbeže a včel)	6	32	103,54	76,15	123,49	102,03
6141 Dělníci pro pěstění a ošetřování lesa	5	16	75,54	51,57	124,23	82,51
7122 Zedníci, kameníci, omítkáři	15	36	97,93	77,21	119,05	97,41
7129 Ost. stavební dělníci hlavní stav. výroby a prac.v ost. oborech	10	39	101,22	76,06	128,85	101,45
7136 Instalatéři, potrubáři, stavební zámečníci, klempíři	10	20	104,04	87,52	125,42	106,56
7137 Stavební a provozní elektrikáři	12	19	111,24	90,78	152,03	114,02
7222 Nástrojaři, kovomodeláři, kovodělníci, zámečníci	26	47	105,35	74,86	132,80	105,65
7231 Mechanici a opraváři motorových vozidel	12	77	105,96	87,07	123,43	105,29
7241 Elektromech., opraváři a seřizovači různých typů elektr. zařízení	13	21	110,60	83,35	123,40	107,69
7433 Dámští a pánští krejčí a kloboučníci včetně opravářů oděvů	9	25	93,33	68,09	107,79	89,55
8162 Obsluha parních turbín, ohříváčů a motorů	33	44	83,49	69,72	111,86	88,39
8163 Obsluha zařízení při úpravě, čištění a rozvodu vody	4	19	107,98	81,41	165,49	116,64
8264 Obsluha strojů na bělení, barvení, čištění, praní, žehlení textilu	24	90	77,99	62,66	87,07	76,66
8321 Řidiči osobních a malých dodávkových automobilů, taxikáři	39	96	99,03	72,42	120,25	98,12
8324 Řidiči nákladních automobilů a tahačů	15	301	98,57	85,52	112,03	98,45
8326 Řidiči speciálních vozidel	7	15	108,22	95,03	130,11	110,56
8331 Obsluha zemědělských a lesních strojů	8	62	94,82	83,26	124,03	98,81
8332 Obsluha zemních a příbuzných strojů	4	20	95,55	85,66	110,14	98,22
8334 Obsluha vysokozdvížných a ostatních motorových vozíků	3	10	115,88	96,06	131,83	115,47
9132 Pomocníci a uklízeči v kancelářích, hotelích, nemocnicích ap.	532	1 943	63,47	56,05	78,02	65,85
9133 Ruční pradelci a žehlíři (kromě obsluhy strojů)	19	25	68,38	60,42	83,81	70,41
9141 Domovníci, správci domu	125	270	86,11	66,02	111,05	87,12
9143 Školníci vč. školníků - údržbářů	366	533	77,79	62,87	102,96	80,39
9152 Vrátní, hlídači, uváděči a šatnářky	26	158	84,03	63,42	104,56	83,73
9161 Sběrači odpadků, popeláři	31	97	76,25	49,31	121,15	81,27
9169 Ostatní pracovníci v příbuzných oborech jinde neuvedení	100	266	68,83	49,80	101,86	73,02
9323 Dělníci nádvorní skupiny (pomocní montéři)	51	131	57,49	49,00	104,55	67,75
9339 Pomocní a nekvalif. pracovníci v dopravě, ve skladech, v telek.	22	35	75,97	67,40	111,60	79,98

2. čtvrtletí 2009

RSCP - nepodnikatelská sféra

NS-V6

Revidované výsledky ke dni 10. 9. 2010

Hodinový výdělek
podle kategorií zaměstnání

kraj: Jihočeský

Kategorie zaměstnání	Struktura zaměstnanců	Medián	Diferenciace		Průměr
			1. decil	9. decil	
	%	Kč/hod	Kč/hod	Kč/hod	Kč/hod
D Manuální pracovníci	19,3	76,53	59,52	120,60	85,14
T Nemanuální pracovníci	80,7	136,34	96,56	201,59	144,11
Relace D/T (%)		56,1	61,6	59,8	59,1
C E L K E M - nepodnikatelská sféra	100	127,35	74,12	194,12	132,73

manuální pracovníci - zaměstnanci s převážně manuálním charakterem práce (hlavní třída KZAM-R 6-9 a vybraná zaměstnání hl. třídy 5)

nemanuální pracovníci - zaměstnanci s převážně nemanuálním charakterem práce (hlavní třída KZAM-R 1-4 a vybraná zaměstnání hl. třídy 5)

2. čtvrtletí 2009

RSCP - nepodnikatelská sféra

NS-V8

Revidované výsledky ke dni 10. 9. 2010

Hodinový výdělek
podle pohlaví

kraj: Jihočeský

Pohlaví	Struktura zaměstnanců	Medián	Diferenciace		Průměr
			1. decil	9. decil	
	%	Kč/hod	Kč/hod	Kč/hod	Kč/hod
Muž	38,5	144,56	91,20	223,64	152,21
Žena	61,5	118,76	68,15	167,57	120,56
Relace Ž/M (%)		82,1	74,7	74,9	79,2
C E L K E M - nepodnikatelská sféra	100	127,35	74,12	194,12	132,73

Hrubý měsíční plat a jeho složky, diference, placená doba v nepodnikatelské sféře

kraj: Jihočeský

Medián hrubého měsíčního platu 22 281 Kč/měs

Diference

1. decil - 10 % hrubých měsíčních platů menších než	13 263 Kč/měs
1. kvartil - 25 % hrubých měsíčních platů menších než	17 672 Kč/měs
Medián - 50 % hrubých měsíčních platů menších než	22 281 Kč/měs
3. kvartil - 25 % hrubých měsíčních platů větších než	26 996 Kč/měs
9. decil - 10 % hrubých měsíčních platů větších než	33 236 Kč/měs

Průměr hrubého měsíčního platu 23 105 Kč/měs

Vybrané složky hrubého měsíčního platu

prémie a odměny	3,6 %
příplatky za přesčas	0,2 %
příplatky ostatní	16,2 %
náhrady	5,8 %
odměny za pohotovost	0,5 %

Průměrná placená doba 172,6 hod/měs

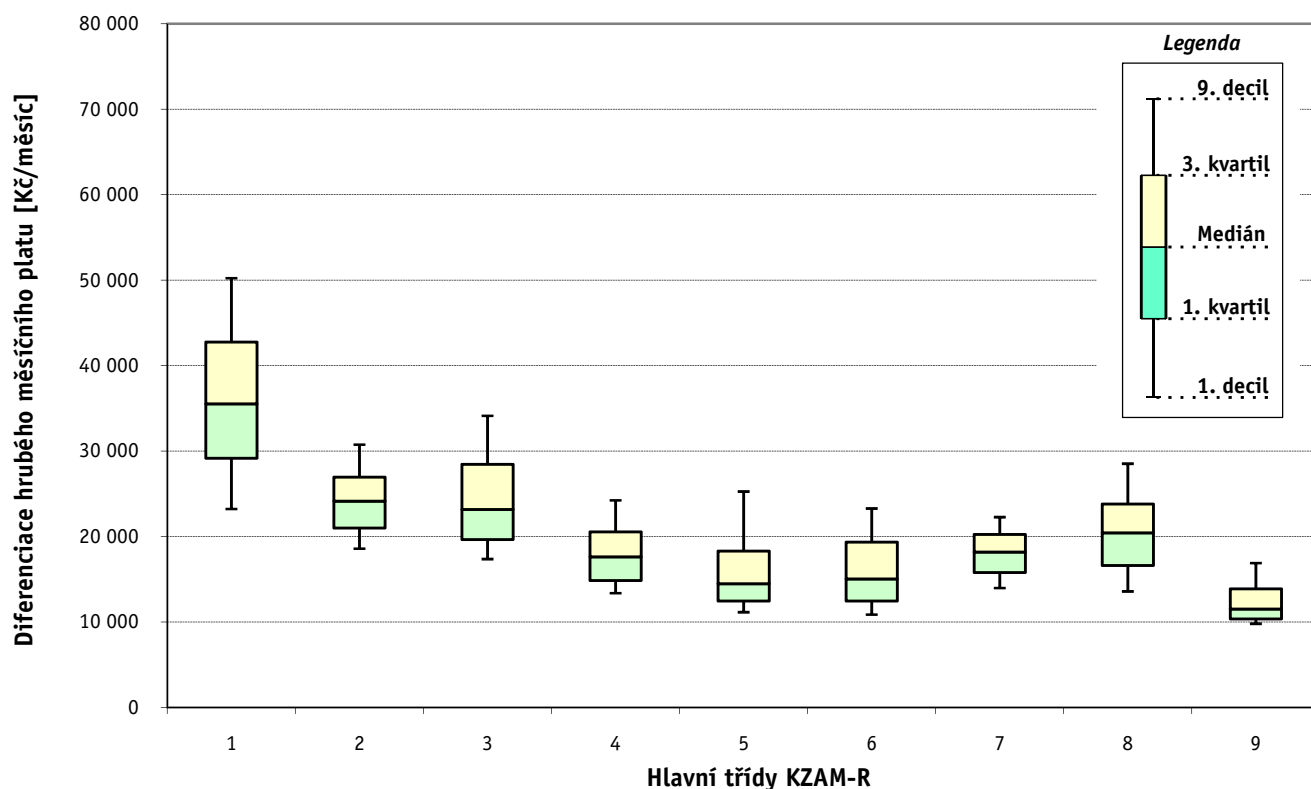
1. - 2. čtvrtletí 2009 RSCP - nepodnikatelská sféra

Revidované výsledky ke dni 10. 9. 2010

Hrubý měsíční plat a jeho složky, diference, placená doba podle hlavních tříd zaměstnání KZAM-R

kraj: Jihočeský

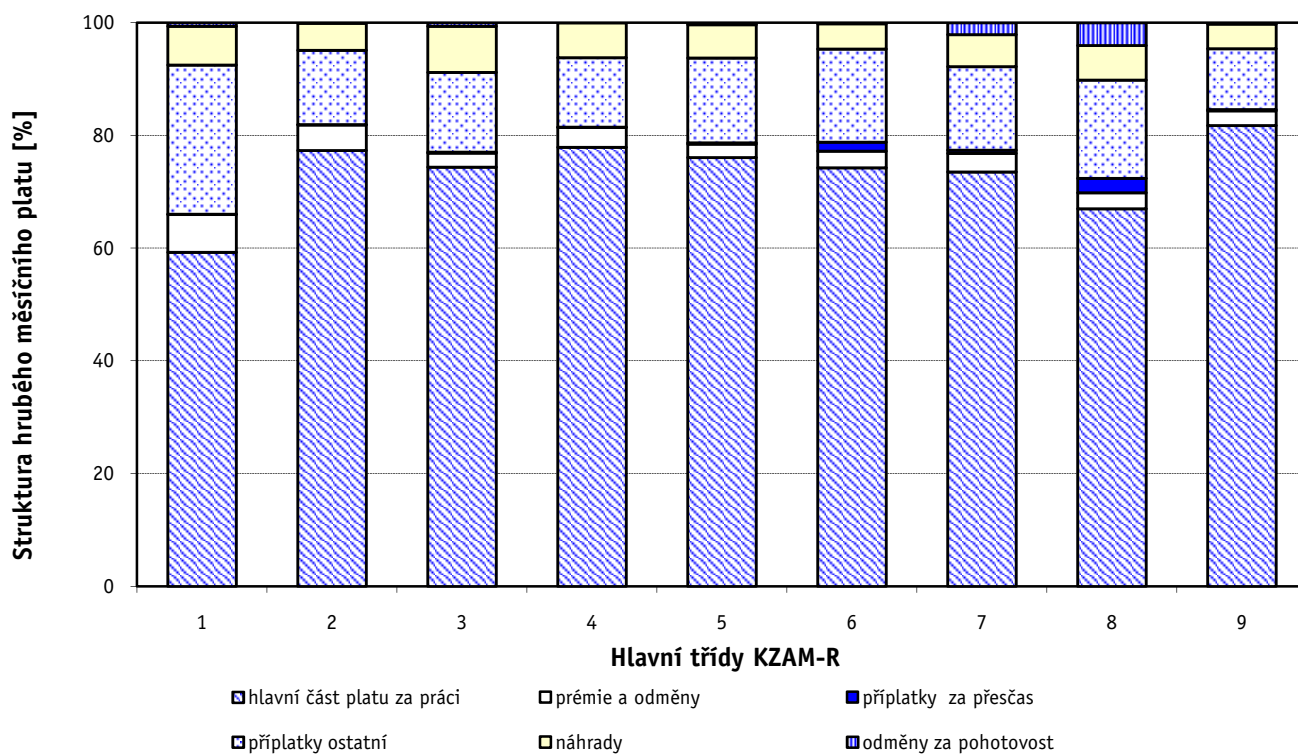
Hlavní třída zaměstnání KZAM - R	Struktura zaměstnanců	Medián
	%	Kč/měs
0 Příslušníci armády	8,0	*
1 Zákodárci, vedoucí a řídicí pracovníci	6,7	35 555
2 Vědečtí a odborní duševní pracovníci	31,9	24 155
3 Techničtí (zdrav., pedagog.) pracovníci	29,5	23 165
4 Nižší administrativní pracovníci	3,4	17 630
5 Provozní pracovníci ve službách a obchodu	8,4	14 477
6 Dělníci v zemědělství, lesnictví a rybářství	0,3	15 056
7 Řemeslníci, výrobci a zpracovatelé	1,0	18 182
8 Obsluha strojů a zařízení	2,5	20 435
9 Pomocní a nekvalifikovaní pracovníci	8,2	11 538
C E L K E M - nepodnikatelská sféra	100	22 281



Hrubý měsíční plat a jeho složky, diference, placená doba podle hlavních tříd zaměstnání KZAM-R

kraj: Jihočeský

Diference				Průměr	Vybrané složky hrubého měsíčního platu					Placená doba
1. decil	1. kvartil	3. kvartil	9. decil		prémie a odměny	příplatky za přesčas	příplatky ostatní	náhrady	odměny za pohotovost	
Kč/měs	Kč/měs	Kč/měs	Kč/měs	Kč/měs	%	%	%	%	%	hod/měs
*	*	*	*	*	*	*	*	*	*	*
23 228	29 171	42 776	50 229	36 457	6,7	0,1	26,5	6,9	0,6	171,3
18 574	20 999	26 945	30 759	24 558	4,6	0,0	13,2	4,8	0,1	172,5
17 368	19 635	28 468	34 139	24 621	2,5	0,1	14,2	8,2	0,6	170,1
13 383	14 866	20 544	24 231	18 224	3,6	0,1	12,3	6,2	0,0	171,8
11 146	12 449	18 293	25 266	16 491	2,4	0,2	15,1	5,9	0,3	170,0
10 863	12 445	19 371	23 283	16 107	2,9	1,6	16,6	4,5	0,2	178,4
13 969	15 804	20 247	22 267	18 100	3,3	0,6	14,8	5,7	2,1	174,0
13 577	16 620	23 799	28 526	20 593	2,9	2,5	17,4	6,2	4,0	181,7
9 796	10 365	13 895	16 906	12 511	2,6	0,3	10,8	4,4	0,2	173,0
13 263	17 672	26 996	33 236	23 105	3,6	0,2	16,2	5,8	0,5	172,6



Hrubý měsíční plat a jeho složky, diference, placená doba podle podskupin zaměstnání KZAM-R

kraj: Jihočeský

Podskupiny zaměstnání KZAM-R	Počet zaměstnanců přepočtený podle placených měsíců	Medián
		Kč/měs
1127 Vedoucí pracovníci orgánů státní správy, správních úřadů	438	35 333
1128 Vyšší úředníci bezpečnosti a ochrany (policejní ředitel)	324	40 087
1150 Přednostové, tajemníci a vedoucí pracovníci okresních a obecních úřadů	409	34 071
1210 Ředitelé a prezidenti velkých organizací, podniků	344	41 543
1225 Vedoucí pracovníci v restauracích a hotelích	145	18 632
1229 Vedoucí pracovních dílčích celků jinde neuvedení (kulturních, zdravotn., školských)	46	26 761
1231 Vedoucí pracovníci finančních a hospodářských (správních) útvarů	53	32 061
1239 Vedoucí pracovníci ostatních útvarů jinde neuvedení	19	34 488
1319 Vedoucí, ředitelé malých organizací ostatní (kultura, zdravotnictví, školství)	147	31 659
2114 Geologové, geofyzici, geodeti, hydrologové apod.	18	22 518
2131 Projektanti a analytici výpočetních systémů	18	26 412
2139 Ostatní odborníci zabývající se výpočetní technikou jinde neuvedení	111	25 281
2141 Hlavní architekti, architekti a plánovači měst, urbanisté, dopravních sítí	14	24 398
2142 Projektanti staveb a areálů, stavební inženýři	15	24 553
2149 Ostatní architekti, projektanti, konstruktéři a techničtí inženýři (tvůrčí pracovníci)	25	23 092
2211 Bakteriologové, biologové, ekologové, zoologové a odborníci v příbuzných oborech	58	23 153
2213 Agronomové, šlechtitelé a odborníci v příbuzných oborech	19	24 928
2221 Lékaři, ordináři (kromě zubních lékařů)	79	39 981
2321 Učitelé všeobecně vzdělávacích předmětů	1 144	25 996
2322 Učitelé odborných předmětů	715	25 718
2323 Učitelé praktického vyučování (kromě mistrů)	34	26 936
2331 Učitelé základních škol	2 712	24 688
2332 Učitelé předškolní výchovy	1 035	19 430
2341 Učitelé všeobecně vzdělávacích předmětů na speciálních školách	284	25 841
2342 Učitelé odborných předmětů na speciálních školách	20	26 340
2343 Učitelé praktického vyučování na speciálních školách	39	21 044
2353 Učitelé základních uměleckých škol (vč. soukromých)	269	23 889
2356 Odborní pedagogové v zařízeních pro výkon ústavní a ochranné výchovy	15	27 217
2359 Ostatní odborní pedagogičtí pracovníci jinde neuvedení (odborní instruktoři)	13	23 612
2411 Odborní pracovníci na úseku účetnictví, financí, daní, apod., hlavní účetní	118	24 825
2412 Odborní pracovníci na úseku zaměstnaneckých, personálních věcí	51	24 533
2419 Ostatní odborní pracovníci v oblasti podnikání	12	17 263
2421 Právníci, právní poradci (mimo advokacie a soudnictví)	82	28 938
2426 Právní asistenti, praktikanti a koncipienti	12	20 927
2429 Ostatní odborníci v právní oblasti jinde neuvedení	109	23 536
2431 Odborní archiváři (kromě řadových)	61	22 269
2432 Odborní pracovníci knihoven (kromě řadových)	145	18 178
2433 Odborní pracovníci v informacích (např. vti)	19	19 369
2434 Odborní pracovníci - kurátoři (muzeí, galérií)	19	22 840
2439 Ostatní odborní pracovníci kultury a osvěty jinde neuvedení	41	20 425
2441 Ekonomové - vědečtí pracovníci, specialisté, experti	40	25 853
2445 Psychologové	34	25 077
2446 Odborní pracovníci v oblasti sociální péče (kromě řadových)	124	22 609
2470 Odborní administrativní pracovníci jinde neuvedení	1 741	23 182

Hrubý měsíční plat a jeho složky, diference, placená doba podle podskupin zaměstnání KZAM-R

kraj: Jihočeský

Diference				Průměr	Vybrané složky hrubého měsíčního platu					Placená doba
1. decil	1. kvartil	3. kvartil	9. decil		prémie a odměny	příplatky za přesčas	příplatky ostatní	náhrady	odměny za pohotovost	
Kč/měs	Kč/měs	Kč/měs	Kč/měs	Kč/měs	%	%	%	%	%	hod/měs
27 270	30 813	42 057	52 027	37 358	6,2	0,0	25,1	6,7	0,3	171,1
32 488	36 758	45 250	53 633	41 746	0,9	0,0	21,4	11,6	2,3	165,1
26 328	29 214	40 089	47 434	36 096	9,2	0,1	26,9	6,5	0,2	174,4
27 472	33 709	47 072	52 819	40 902	9,8	0,0	33,3	4,4	0,0	172,2
15 850	17 454	20 159	21 964	19 056	3,3	0,0	17,5	2,9	0,0	172,3
20 859	23 252	36 145	49 589	31 629	7,4	0,4	23,3	8,2	0,7	173,5
25 796	28 843	38 021	43 446	33 614	6,3	0,1	30,1	6,6	0,3	172,2
18 860	27 286	39 825	48 261	33 523	6,3	0,0	28,1	5,9	0,0	172,0
24 672	27 574	38 764	46 119	33 894	8,0	0,0	29,2	5,7	0,2	172,1
18 234	19 187	28 947	29 607	23 534	5,8	0,0	7,1	5,8	0,0	172,1
17 414	20 931	27 432	29 436	24 636	2,1	0,0	10,7	8,2	1,8	171,9
18 150	22 232	28 671	30 846	25 356	5,0	0,0	15,4	6,3	0,6	172,1
20 468	21 538	26 974	38 988	26 539	5,5	0,0	17,5	7,3	0,0	172,0
18 275	21 251	25 890	27 530	24 161	7,0	0,0	15,8	6,5	0,0	172,6
18 359	20 354	27 045	32 761	24 416	12,1	0,0	16,2	5,9	0,0	172,0
17 549	19 727	26 022	30 071	23 379	2,3	0,0	12,1	4,9	0,0	171,6
14 229	19 246	29 808	35 902	23 924	5,6	0,0	16,1	7,0	0,1	172,1
32 704	35 756	44 228	53 802	41 465	4,4	0,3	23,6	7,5	1,0	173,2
21 399	23 664	28 478	32 099	26 463	3,4	0,0	16,0	4,5	0,0	172,2
21 706	23 582	28 147	31 383	26 227	3,1	0,0	15,2	4,5	0,0	172,3
19 314	22 176	32 266	35 188	27 496	4,7	0,1	18,6	5,0	0,0	172,4
20 805	22 843	26 614	29 430	25 051	4,3	0,0	11,9	3,4	0,0	172,1
16 684	18 184	20 684	22 650	19 575	4,9	0,0	7,5	4,7	0,0	172,0
21 602	23 745	28 791	33 133	26 655	5,1	0,0	16,1	5,3	0,0	172,2
22 897	24 459	28 350	32 397	26 607	4,3	0,0	16,0	2,5	0,0	172,0
16 751	19 109	24 604	29 145	22 149	4,1	0,0	12,9	4,6	0,0	172,0
19 752	21 616	26 225	29 437	24 301	4,7	0,0	10,4	2,3	0,0	172,0
18 401	24 655	31 954	33 982	27 623	6,0	0,0	20,2	8,3	0,0	172,1
17 678	18 584	27 322	31 311	23 607	5,1	0,0	16,8	9,2	0,0	172,4
19 833	22 055	28 946	33 193	25 734	7,3	0,0	15,8	6,5	0,0	172,1
20 671	22 354	26 574	29 751	24 677	5,2	0,0	15,1	7,3	0,0	172,0
14 883	16 119	20 498	31 530	20 191	5,6	0,3	14,2	6,2	0,0	173,3
22 424	25 499	31 316	35 157	28 691	6,5	0,0	16,2	6,5	0,0	171,8
18 906	19 050	22 160	22 292	20 938	4,6	0,0	9,9	7,9	0,0	172,0
18 075	19 780	25 368	27 747	23 331	4,9	0,0	8,3	7,2	0,0	172,5
17 045	19 070	24 841	27 577	22 416	4,8	0,0	7,3	6,9	0,0	171,7
14 877	16 058	20 171	23 571	18 727	2,6	0,1	9,2	5,4	0,0	172,0
14 050	16 355	25 167	29 411	20 441	6,2	0,1	14,3	6,0	0,0	172,3
15 364	18 904	25 266	28 550	22 770	5,4	0,0	8,6	6,0	0,0	171,3
15 696	18 058	25 645	31 947	22 223	6,1	0,0	12,4	6,7	0,0	172,4
19 712	22 066	29 861	31 912	26 395	8,2	0,0	20,5	6,7	0,0	172,6
21 464	23 660	27 312	33 019	26 063	4,4	0,0	11,7	8,5	0,0	172,2
16 311	19 367	25 005	28 733	22 495	3,8	0,0	16,2	7,9	1,3	172,0
18 385	20 419	26 591	31 089	24 371	6,0	0,0	14,7	6,2	0,1	174,0

Hrubý měsíční plat a jeho složky, diference, placená doba podle podskupin zaměstnání KZAM-R

kraj: Jihočeský

Podskupiny zaměstnání KZAM-R	Počet zaměstnanců přepočtený podle placených měsíců	Medián
		Kč/měs
3111 Technici ve fyzikálních a příbuzných oborech	24	17 788
3112 Stavební technici	111	24 410
3119 Ostatní techničtí pracovníci jinde neuvedení	158	22 197
3122 Operátoři a obsluha výpočetní techniky	56	22 319
3129 Ostatní technici ve výpočetní technice jinde neuvedení	25	24 682
3151 Kolaudační technici a technici protipožární ochrany	37	35 510
3152 Bezpečnostní technici a technici pro kontrolu zdravotní nezávadnosti a jakosti	75	23 567
3211 Technici a laboranti v oblasti biologie a v příbuzných oborech	29	20 913
3212 Technici v agronomii, v lesnictví a v zemědělství	152	19 562
3226 Rehabilitační a fyzioterapeutičtí pracovníci (vč. odborných masérů)	35	19 464
3231 Ošetřovatelé, všeobecné zdravotní sestry	384	24 311
3233 Sestry pro péči o dítě	26	21 098
3311 Vychovatelé v družinách, klubech, domovech dětí a mládeže apod.	744	19 014
3312 Vedoucí zájmových kroužků (z povolání)	13	19 202
3320 Pedagogové pro předškolní výchovu	37	20 017
3331 Vychovatelé na speciálních školách	98	22 033
3332 Vychovatelé školského zařízení pro výkon ústavní a ochranné výchovy	61	21 748
3341 Instruktory a mistři odborné výchovy	427	21 038
3416 Nákupčí	22	21 889
3421 Obchodní agenti	14	19 446
3422 Odbytoví a přepravní agenti	13	22 790
3423 Zprostředkovatelé práce a agenti pracovních úřadů	87	21 703
3431 Odborné sekretářky, sekretáři	217	18 332
3433 Pracovníci v oblasti účetnictví, fakturace, rozpočetnictví, kalkulace	857	22 161
3435 Pracovníci v oblasti práce a mezd (kromě účetních)	20	25 049
3436 Referenti osobních oddělení	26	22 999
3439 Ostatní odborní administrativní pracovníci jinde neuvedení	678	22 115
3442 Berní a daňoví pracovníci	730	23 017
3443 Pracovníci sociálního a důchodového zabezpečení	229	19 422
3449 Ostatní celní a daňoví pracovníci a pracovníci v příbuzných oborech	121	29 215
3460 Sociální pracovníci	235	20 180
3479 Ostatní pracovníci umění a zábavy jinde neuvedení	20	17 742
3482 Trenéři, cvičitelé a úředníci sportovních podniků a klubů	15	21 904
4111 Písařky - opisovačky, stenotypistky	146	14 765
4112 Kancelářští a manipulační pracovníci a obsluha zařízení na zpracování textu	107	18 398
4115 Sekretářky, sekretáři	248	19 762
4121 Nižší účetní	31	23 051
4131 Úředníci ve skladech	48	16 975
4141 Řadoví knihovníci, archiváři, evidenční pracovníci	147	17 941
4190 Ostatní nižší úředníci jinde neuvedení	128	18 932
4211 Pokladníci (v bankách, pojišťovnách, spořitelnách, na poště)	36	18 767
4214 Prodavači vstupenek, jízdenek apod.	13	13 625
4222 Recepční	57	14 391
4223 Telefonisté	18	13 113

Hrubý měsíční plat a jeho složky, diference, placená doba podle podskupin zaměstnání KZAM-R

kraj: Jihočeský

Diference				Průměr	Vybrané složky hrubého měsíčního platu					Placená doba
1. decil	1. kvartil	3. kvartil	9. decil		prémie a odměny	příplatky za přesčas	příplatky ostatní	náhrady	odměny za pohotovost	
Kč/měs	Kč/měs	Kč/měs	Kč/měs	Kč/měs	%	%	%	%	%	hod/měs
16 735	17 176	19 371	20 206	18 258	0,9	0,0	7,9	7,1	0,0	169,0
19 166	21 209	27 185	29 847	24 428	5,6	0,0	18,3	6,4	0,4	172,0
15 813	19 321	24 628	27 129	22 046	2,7	0,3	18,4	5,4	1,7	173,4
16 689	18 605	25 398	31 908	22 706	3,9	0,6	15,9	7,0	1,0	173,7
17 240	20 129	25 480	26 523	22 962	2,2	0,0	12,2	5,8	0,0	171,8
32 519	34 057	40 812	44 115	37 338	3,6	0,0	15,0	8,4	6,3	162,7
17 467	19 550	25 476	26 996	22 864	3,1	0,1	14,1	6,7	0,4	169,4
18 248	19 298	21 806	22 346	20 454	1,8	0,0	5,8	5,9	0,0	172,0
15 287	17 637	22 388	24 870	20 042	2,5	0,1	11,2	3,8	0,0	172,5
14 883	17 422	20 730	23 652	19 337	1,0	0,0	14,9	6,7	0,0	172,3
20 491	22 344	26 635	29 386	24 939	1,4	0,3	20,2	7,6	0,0	167,7
18 156	19 002	26 475	28 257	22 484	0,8	0,5	13,3	5,0	0,0	172,6
15 746	17 525	20 606	22 167	19 114	3,5	0,0	11,1	4,8	0,0	172,1
15 159	16 472	21 109	21 717	19 025	3,9	0,0	9,4	5,7	0,0	172,1
14 206	17 688	21 200	29 598	20 925	6,1	0,0	11,8	3,7	0,0	176,8
18 075	19 844	24 337	27 292	22 285	3,6	0,3	17,4	7,1	0,0	173,5
17 642	19 466	25 324	27 024	22 497	6,3	0,0	17,9	12,0	0,0	171,5
17 728	19 429	22 744	25 603	21 437	3,4	0,1	11,6	5,1	0,1	172,6
17 857	19 663	24 807	27 445	22 171	3,9	0,1	17,1	7,2	0,8	172,1
16 280	16 986	21 199	21 913	18 859	2,6	0,0	13,6	7,9	0,0	172,3
16 013	20 060	24 985	26 483	21 834	0,3	0,1	15,8	9,1	3,4	173,5
17 552	19 980	23 465	25 341	21 510	6,6	0,0	14,0	5,6	0,0	171,9
14 787	16 524	20 646	23 357	18 915	3,5	0,0	12,4	6,5	0,0	172,4
17 151	19 363	25 068	28 110	22 487	4,4	0,1	15,9	5,9	0,0	172,6
19 853	21 192	26 836	33 304	24 954	5,7	0,1	17,4	6,3	0,0	172,9
16 661	19 334	26 916	30 229	23 436	4,5	0,0	17,0	7,3	0,0	172,3
16 754	19 089	25 697	29 230	22 762	6,0	0,0	14,6	7,0	0,1	172,2
19 456	21 094	24 976	27 232	23 172	1,2	0,0	14,1	5,6	0,0	172,0
16 148	17 482	20 765	21 891	19 202	5,7	0,0	7,2	5,8	0,0	172,3
23 074	25 649	31 296	33 149	28 548	5,3	0,0	11,9	9,9	0,0	164,9
15 038	17 051	24 710	29 346	21 438	5,0	0,1	17,4	7,4	0,6	178,6
12 810	14 755	19 603	22 385	17 760	4,0	0,0	13,2	5,0	0,0	172,1
11 825	14 437	24 968	25 390	20 110	2,0	2,0	15,7	5,2	0,0	179,3
12 510	13 354	16 640	17 703	15 042	4,2	0,0	3,6	6,1	0,0	172,2
14 119	16 555	20 479	22 245	18 358	4,3	0,0	13,4	5,9	0,0	171,9
14 501	16 771	23 385	26 913	20 404	3,2	0,0	13,7	6,9	0,0	172,4
17 807	20 650	24 963	27 966	23 002	6,2	0,0	18,7	7,7	0,0	172,1
13 032	14 095	18 011	20 133	17 159	2,5	0,1	13,9	6,3	0,0	174,3
14 458	16 334	20 117	22 462	18 250	2,9	0,0	9,8	5,6	0,2	172,3
14 477	15 604	20 572	23 808	18 715	3,4	0,0	13,4	5,5	0,0	171,6
14 859	16 010	22 942	25 714	19 432	5,0	0,0	15,3	5,7	0,0	171,9
11 786	12 126	16 654	16 926	14 433	3,3	2,3	13,0	5,2	0,0	180,7
13 041	14 018	14 696	18 242	14 779	2,9	0,4	17,5	8,3	0,0	163,7
10 321	11 121	14 542	17 630	13 296	1,7	0,0	18,8	7,2	0,0	166,2

Revidované výsledky ke dni 10. 9. 2010

Hrubý měsíční plat a jeho složky, diference, placená doba podle podskupin zaměstnání KZAM-R

kraj: Jihočeský

Podskupiny zaměstnání KZAM-R	Počet zaměstnanců přepočtený podle placených měsíců	Medián
		Kč/měs
4224 Informátoři	22	18 259
5113 Průvodci (turistických zájezdů, historických a kulturních památek)	41	14 119
5121 Pracovníci dohlížející nad obsluhujícím personálem, hospodyně	67	17 674
5122 Kuchaři	1 361	12 865
5123 Čišníci, servírky	19	15 585
5132 Pečovatelé a pomocní ošetřovatelé v zařízeních sociální péče, v nemocnicích	489	16 119
5139 Ostatní pečovatelé a pomocní ošetřovatelé jinde neuvedení	63	15 956
5162 Pracovníci bezpečnostních orgánů (např. policisté, strážníci)	139	24 848
5169 Ostatní pracovníci ochrany a ostrahy jinde neuvedení	26	17 323
6113 Zahradníci a pěstitelé zahradních plodin a sazenic	27	14 643
6121 Chovatelé hospodářských zvířat (kromě drůbeže a včel)	28	18 813
6141 Dělníci pro pěstění a ošetřování lesa	15	12 067
7122 Zedníci, kameníci, omítkáři	34	17 488
7129 Ostatní stavební dělníci hlavní stavební výroby a pracovníci v ostatních oborech	35	17 459
7136 Instalatéri, potrubáři, stavební zámečníci, klempíři	17	18 955
7137 Stavební a provozní elektrikáři	15	20 071
7222 Nástrojaři, kovomodeláři, kovodělníci, zámečníci	46	18 591
7231 Mechanici a opraváři motorových vozidel	69	19 627
7241 Elektromechanici, opraváři a seřizovači různých typů elektrických zařízení	20	18 999
7433 Dámští a pánské krejčí a kloboučníci včetně opravářů oděvů	18	15 337
8162 Obsluha parních turbín, ohřivačů a motorů	31	16 900
8163 Obsluha zařízení při úpravě, čištění a rozvodu vody	18	19 017
8264 Obsluha strojů na bělení, barvení, čištění, praní, žehlení textilu	78	13 239
8321 Řidiči osobních a malých dodávkových automobilů, taxikáři	82	18 341
8324 Řidiči nákladních automobilů a tahačů	273	20 952
8326 Řidiči speciálních vozidel	12	19 875
8331 Obsluha zemědělských a lesních strojů	57	17 773
8332 Obsluha zemědělských a příbuzných strojů	17	22 481
9132 Pomocníci a uklízeči v kancelářích, hotelích, nemocnicích a jiných zařízeních	1 288	10 647
9133 Ruční pradelci a žehlíři (kromě obsluhy strojů)	25	11 358
9141 Domovníci, správci domu	190	15 441
9143 Školníci vč. školníků - údržbářů	387	13 141
9152 Vrátní, hlídači, uváděči a šatnářky	109	13 909
9161 Sběrači odpadků, popeláři	76	14 505
9169 Ostatní pracovníci v příbuzných oborech jinde neuvedení	179	12 845
9323 Dělníci nádvorní skupiny (pomocní montéři)	78	11 435
9339 Pomocní a nekvalifikovaní pracovníci v dopravě, ve skladech, v telekomunikacích	27	12 027

Hrubý měsíční plat a jeho složky, diference, placená doba podle podskupin zaměstnání KZAM-R

kraj: Jihočeský

Diference				Průměr	Vybrané složky hrubého měsíčního platu					Placená doba
1. decil	1. kvartil	3. kvartil	9. decil		prémie a odměny	příplatky za přesčas	příplatky ostatní	náhrady	odměny za pohotovost	
Kč/měs	Kč/měs	Kč/měs	Kč/měs	Kč/měs	%	%	%	%	%	hod/měs
14 306	17 322	20 659	23 182	18 836	2,5	0,0	13,5	2,6	0,0	174,3
11 094	12 267	15 807	18 856	14 200	4,2	0,4	8,5	6,1	0,0	170,8
10 328	13 620	21 572	23 963	17 348	2,2	0,1	15,7	5,8	0,0	173,9
10 731	11 607	14 302	16 288	13 264	2,4	0,0	9,8	3,1	0,0	172,4
12 397	13 086	16 879	20 130	15 603	0,7	1,2	22,3	6,5	0,0	179,4
13 187	14 668	17 974	19 777	16 297	1,5	0,2	20,8	7,4	0,0	165,4
11 894	13 837	17 640	18 771	15 722	0,6	0,0	21,2	6,6	0,0	165,4
18 825	22 420	27 341	29 862	25 189	4,7	1,0	27,4	6,8	0,3	173,1
11 733	13 630	20 656	21 628	17 012	2,8	0,2	11,8	4,3	0,0	175,4
12 155	13 222	17 889	20 894	15 998	5,4	0,9	9,3	5,5	0,6	174,4
13 236	15 957	22 629	25 037	19 035	1,4	3,3	24,2	5,1	0,0	188,1
8 888	10 885	13 230	13 993	12 239	5,0	0,0	7,9	2,9	0,0	172,3
13 265	15 223	20 215	23 084	17 798	2,7	0,8	15,3	6,9	3,3	174,2
14 888	15 933	18 703	22 087	17 854	5,1	0,2	18,3	5,7	0,2	172,2
15 584	17 061	20 183	20 916	18 354	1,3	0,6	14,7	5,8	1,6	173,5
17 035	18 819	21 844	25 955	20 546	3,6	1,1	19,2	5,9	1,8	176,5
14 126	15 872	20 771	24 258	18 444	5,1	0,6	16,0	5,3	1,7	174,7
15 410	17 804	21 018	22 368	19 339	2,9	0,7	13,4	5,6	4,4	174,9
12 884	16 036	19 368	22 948	18 149	2,0	0,3	12,3	5,9	0,3	173,2
12 568	13 590	15 804	17 805	14 862	0,9	0,0	10,3	5,2	0,0	172,0
12 738	13 822	19 249	20 950	16 763	1,3	0,9	19,9	5,6	0,5	176,1
14 555	17 286	27 759	31 745	21 427	3,1	3,7	25,7	7,8	0,1	182,2
11 160	12 121	13 960	14 527	13 018	1,8	0,0	18,7	6,6	0,0	171,6
13 156	15 738	20 673	23 989	18 536	4,7	1,6	12,8	4,1	1,6	180,9
16 954	19 206	22 821	24 186	20 846	3,9	2,5	14,1	5,5	9,0	182,8
16 818	18 318	23 679	24 342	20 590	4,7	2,4	13,7	8,3	3,1	181,3
13 742	15 332	20 487	23 060	17 997	5,3	1,6	15,3	4,8	3,8	178,0
16 996	21 129	22 874	24 724	21 741	3,5	3,5	14,3	5,2	7,1	188,8
9 589	10 075	11 736	13 202	11 155	2,3	0,1	8,7	4,0	0,0	173,2
10 015	10 780	13 070	13 908	11 817	1,6	0,0	12,4	4,5	0,0	171,9
11 360	13 294	17 710	19 953	15 660	3,2	0,5	14,0	5,0	0,5	173,7
10 708	11 642	15 105	17 536	13 629	3,1	0,2	11,0	3,1	0,0	172,8
10 640	11 608	14 911	16 304	13 490	1,0	0,4	19,4	5,1	0,0	168,0
10 000	11 169	18 627	21 918	14 863	2,5	0,8	12,5	6,0	2,0	175,5
9 217	10 383	16 033	19 102	13 478	2,9	0,5	12,3	5,1	0,1	172,6
8 961	10 003	17 197	19 641	13 357	3,9	0,5	11,3	6,8	0,3	173,9
11 122	11 822	14 085	18 272	13 384	1,7	0,0	13,3	5,9	0,0	171,2

1. - 2. čtvrtletí 2009 RSCP - nepodnikatelská sféra

NS-T5

Revidované výsledky ke dni 10. 9. 2010

Průměrná měsíční odpracovaná a neodpracovaná doba zaměstnanců podle podskupin zaměstnání KZAM-R

kraj: Jihočeský

Podskupiny zaměstnání a zaměstnání KZAM-R	Počet zaměstnanců přepočtený podle eviden. měsíců	Odpracovaná doba		Neodpracovaná doba		
		celkem	z toho přesčas	celkem	z toho	
					nemoc	dovolená
		hod/měs	hod/měs	hod/měs	hod/měs	hod/měs
1127 Vedoucí pracovníci orgánů státní správy, správních úřadů	446	152,5	0,2	18,6	2,7	9,4
1128 Vyšší úředníci bezpečnosti a ochrany (policejní ředitel)	327	143,0	2,2	22,0	1,6	12,3
1150 Přednostové, tajemníci a ved.prac.okresních a obecních úř.	415	156,9	0,5	17,8	2,0	9,4
1210 Ředitelé a prezidenti velkých organizací, podniků	346	159,8	0,2	12,4	0,8	5,8
1225 Vedoucí pracovníci v restauracích a hotelích	148	161,9	0,0	10,3	2,4	4,0
1229 Ved. pracovních dílčích celků jinde neuved. (kult.,zdrav.)	47	154,2	1,4	19,2	2,5	12,4
1231 Vedoucí pracovníci finančních a hospodářských útvarů	54	154,3	0,2	17,9	2,7	10,6
1239 Vedoucí pracovníci ostatních útvarů jinde neuvedení	19	153,9	0,0	18,2	3,8	9,8
1319 Vedoucí, ředitelé malých organizací ostatní (kult.,zdrav.)	148	158,3	0,2	13,8	1,2	8,1
2114 Geologové, geofyzici, geodeti, hydrologové apod.	19	149,9	0,1	22,2	7,8	9,2
2131 Projektanti a analytici výpočetních systémů	18	150,0	0,0	21,9	3,2	10,8
2139 Ostatní odborníci zabývající se výp. tech. jinde neuvedení	115	150,8	0,2	21,3	4,6	9,5
2141 Hlavní architekti, architekti a plánovači měst, urbanisté	14	155,2	0,0	16,9	1,5	9,5
2142 Projektanti staveb a areálů, stavební inženýři	15	155,7	0,0	16,9	2,7	2,7
2149 Ostatní architekti, projektanti, konstrukt.a techn.inženýři	26	154,2	0,0	18,0	5,2	7,3
2211 Bakteriologové, biologové, ekologové, zoologové	61	148,7	0,0	23,0	7,7	7,3
2213 Agronomové, šlechtitelé a odborníci v příbuzných oborech	19	151,8	0,1	20,3	1,8	9,0
2221 Lékaři, ordináři (kromě zubních lékařů)	80	154,8	1,6	18,4	1,8	11,6
2321 Učitelé všeobecně vzdělávacích předmětů	1 164	158,7	0,1	13,5	2,7	2,7
2322 Učitelé odborných předmětů	727	159,3	0,1	13,0	2,6	2,9
2323 Učitelé praktického vyučování (kromě mistrů)	35	160,2	0,3	12,2	1,2	3,4
2331 Učitelé základních škol	2 774	159,9	0,1	12,3	3,7	1,8
2332 Učitelé předškolní výchovy	1 059	157,5	0,0	14,5	3,8	5,6
2341 Učitelé všeobecně vzděláv. předmětů na speciál. školách	292	155,7	0,2	16,5	4,3	2,5
2342 Učitelé odborných předmětů na speciálních školách	20	163,9	0,0	8,1	0,5	0,8
2343 Učitelé praktického vyučování na speciálních školách	40	155,3	0,0	16,7	4,3	5,5
2353 Učitelé základních uměleckých škol (vč.soukromých)	272	163,7	0,0	8,3	1,8	0,9
2356 Odborní pedagog. v zařiz. pro výkon ústav.a ochr. výchovy	15	151,2	0,0	20,9	0,4	11,1
2359 Ost.odb.pedagogičtí prac.jinde neuvedení (odb.instruktoři)	13	153,3	0,1	19,1	3,7	8,5
2411 Odborní pracov. na úseku účetnictví, financí, daní, apod.	120	154,4	0,1	17,7	2,5	8,6
2412 Odbor. pracovníci na úseku zaměstnaneckých, pers. věcí	52	149,3	0,0	22,8	4,0	10,6
2419 Ostatní odborní pracovníci v oblasti podnikání	12	156,1	1,0	17,2	3,7	9,1
2421 Právníci, právní poradci (mimo advokacie a soudnictví)	85	150,8	0,2	21,0	5,3	9,7
2426 Právní asistenti, praktikanti, a koncipienti	12	152,4	0,0	19,7	2,2	12,2
2429 Ostatní odborníci v právní oblasti jinde neuvedení	113	150,7	0,1	21,9	4,3	11,0
2431 Odborní archiváři (kromě řadových)	64	148,4	0,0	23,4	7,1	9,3
2432 Odborní pracovníci knihoven (kromě řadových)	150	156,9	0,4	15,1	3,8	8,5
2433 Odborní pracovníci v informacích (např. vti)	19	158,6	0,1	13,7	1,4	7,6
2434 Odborní pracovníci - kurátoři (muzeí, galérií)	20	152,6	0,0	18,7	7,4	9,6
2439 Ostatní odborní pracovníci kultury a osvěty jinde neuved.	41	157,0	0,4	15,4	2,1	10,5
2441 Ekonomové - vědeckí pracovníci, specialisté, experti	41	157,0	0,3	15,6	0,9	9,8
2445 Psychologové	35	148,4	0,0	23,8	4,9	9,3
2446 Odborní pracov. v oblasti sociální péče (kromě řadových)	129	148,5	0,1	23,6	4,9	9,8
2470 Odborní administrativní pracovníci jinde neuvedení	1 795	154,0	0,3	20,1	4,5	8,7

1. - 2. čtvrtletí 2009 RSCP - nepodnikatelská sféra

NS-T5

Revidované výsledky ke dni 10. 9. 2010

Průměrná měsíční odpracovaná a neodpracovaná doba zaměstnanců podle podskupin zaměstnání KZAM-R

kraj: Jihočeský

Podskupiny zaměstnání a zaměstnání KZAM-R	Počet zaměstnanců přepočtený podle eviden. měsíců	Odpracovaná doba		Neodpracovaná doba		
		celkem	z toho přesčas	celkem	z toho	
					nemoc	dovolená
		hod/měs	hod/měs	hod/měs	hod/měs	hod/měs
3111 Technici ve fyzikálních a příbuzných oborech	24	152,7	0,0	16,4	0,0	11,0
3112 Stavební technici	115	151,3	0,1	20,7	5,3	10,0
3119 Ostatní techničtí pracovníci jinde neuvedení	160	158,5	1,1	14,8	1,5	8,9
3122 Operátoři a obsluha výpočetní techniky	57	155,0	1,6	18,7	2,0	9,2
3129 Ostatní technici ve výpočetní technice jinde neuvedení	26	155,2	0,0	16,6	2,3	7,8
3151 Kolaudační technici a technici protipožární ochrany	38	144,3	2,0	18,4	4,3	8,7
3152 Bezpečnostní tech.a tech. pro kontrolu zdravotní nezávad.	75	153,6	0,3	15,9	1,5	9,1
3211 Technici a laboranti v oblasti biologie a v příbuz. oborech	31	146,5	0,0	25,5	5,3	8,8
3212 Technici v agronomii, v lesnictví a v zemědělství	156	150,1	0,7	22,4	3,4	12,0
3226 Rehabilitační a fyzioterapeutičtí pracovníci	36	157,2	0,0	15,1	1,9	10,1
3231 Ošetrovatelé, všeobecné zdravotní sestry	392	151,0	1,7	16,8	2,8	10,8
3233 Sestry pro péči o dítě	27	153,5	1,9	19,1	7,5	7,4
3311 Vychovatelé v družinách, domovech dětí a mládeže	765	156,4	0,2	15,7	4,6	4,8
3312 Vedoucí zájmových kroužků (z povolání)	13	156,6	0,0	15,5	1,8	8,8
3320 Pedagogové pro předškolní výchovu	38	165,3	0,0	11,5	3,2	5,2
3331 Vychovatelé na speciálních školách	99	157,8	1,3	15,7	2,0	8,3
3332 Vychovatelé školsk. zařiz. pro výkon ústav. a ochr.výchovy	62	144,3	0,0	27,1	3,5	17,7
3341 Instruktoři a mistři odborné výchovy	435	158,9	0,4	13,7	3,3	3,6
3416 Nákupčí	23	155,5	0,2	16,6	0,5	11,5
3421 Obchodní agenti	14	151,0	0,1	21,3	7,1	11,5
3422 Odbytoví a přepravní agenti	14	152,8	0,6	20,7	0,6	13,1
3423 Zprostředkovatelé práce a agenti pracovních úřadů	90	152,1	0,0	19,8	3,9	8,3
3431 Odborné sekretářky, sekretáři	225	151,1	0,0	21,3	5,6	9,2
3433 Prac. v oblasti účetnictví,fakturace,rozpočet., kalkulace	872	156,7	0,5	15,9	2,2	8,7
3435 Pracovníci v oblasti práce a mezd (kromě účetních)	20	159,2	1,0	13,8	0,3	8,8
3436 Referenti osobních oddělení	26	154,2	0,1	18,1	2,1	10,5
3439 Ostatní odborní administrativní pracovníci jinde neuvedení	696	152,8	0,3	19,5	4,1	9,1
3442 Berní a daňoví pracovníci	751	152,5	0,0	19,5	4,9	8,7
3443 Pracovníci sociálního a důchodového zabezpečení	239	150,0	0,0	22,3	6,7	7,9
3449 Ostatní celní a daňoví pracovníci a prac. v příb. oborech	121	143,8	0,0	21,1	0,5	10,1
3460 Sociální pracovníci	244	157,5	0,3	21,7	6,4	9,0
3479 Ostatní pracovníci umění a zábavy jinde neuvedení	20	161,8	0,0	10,2	0,0	5,8
3482 Trenéři, cvičitelé a úředníci sportovních podniků a klubů	15	165,7	7,9	13,5	2,5	3,8
4111 Písačky - opisovačky, stenotypistky	153	149,9	0,0	22,5	7,5	9,2
4112 Kancelářští pracovníci a obsluha zařiz. na zpracování textu	109	154,5	0,0	17,5	3,0	9,1
4115 Sekretářky, sekretáři	254	155,8	0,1	16,6	3,5	9,0
4121 Nižší účetní	32	152,2	0,0	19,8	4,0	10,2
4131 Úředníci ve skladech	49	157,2	0,3	17,2	3,2	8,3
4141 Řadoví knihovníci, archiváři, evidenční pracovníci	153	153,6	0,2	18,7	5,1	8,3
4190 Ostatní nižší úředníci jinde neuvedení	129	157,9	0,1	13,8	1,0	7,5
4211 Pokladníci (v bankách, pojišťov., spořitelnách, na poště)	37	152,4	0,0	19,6	6,0	8,6
4214 Prodavači vstupenek, jízdenek apod.	13	166,7	8,5	14,0	1,9	8,8
4222 Recepční	58	147,1	1,2	16,7	1,9	13,3
4223 Telefonisté	18	146,1	0,2	20,2	4,4	10,7

1. - 2. čtvrtletí 2009 RSCP - nepodnikatelská sféra

NS-T5

Revidované výsledky ke dni 10. 9. 2010

Průměrná měsíční odpracovaná a neodpracovaná doba zaměstnanců podle podskupin zaměstnání KZAM-R

kraj: Jihočeský

Podskupiny zaměstnání a zaměstnání KZAM-R	Počet zaměstnanců přepočtený podle eviden. měsíců	Odpracovaná doba		Neodpracovaná doba		
		celkem	z toho přesčas	celkem	z toho	
					nemoc	dovolená
		hod/měs	hod/měs	hod/měs	hod/měs	hod/měs
4224 Informátoři	23	149,1	2,5	25,1	9,3	10,6
5113 Průvodci (turistických zájezdů, kulturních památek)	43	153,4	1,3	17,4	4,8	8,8
5121 Pracovníci dohlížející nad obsluh. personálem, hospodyně	69	157,4	1,1	16,5	3,3	7,3
5122 Kuchaři	1 409	158,7	0,2	13,7	5,6	4,1
5123 Čišníci, servírky	19	167,4	7,1	12,0	0,5	8,4
5132 Pečovatelé a pomoc. ošetřovat. v zařiz.soc. péče, v nemoc.	512	145,0	1,0	20,4	7,1	10,6
5139 Ostatní pečovatelé a pomocní ošetřovatelé jinde neuved.	66	146,9	0,2	18,6	7,9	8,8
5162 Pracovníci bezpečnostních orgánů (policisté, strážníci)	141	156,4	3,8	16,8	1,7	9,4
5169 Ostatní pracovníci ochrany a ostrahy jinde neuvedení	26	153,9	2,2	21,4	3,6	11,4
6113 Zahradníci a pěstitelé zahradních plodin a sazenic	30	148,1	2,2	26,1	12,8	8,5
6121 Chovatelé hospodářských zvířat (kromě drůbeže a včel)	29	166,4	14,0	21,1	6,9	8,9
6141 Dělníci pro pěstění a ošetřování lesa	15	151,8	0,0	20,5	3,1	10,6
7122 Zedníci, kameníci, omítkáři	35	155,6	3,5	18,7	3,3	10,8
7129 Ostatní stavební děl. stav. výroby a prac. v ost. oborech	35	158,6	0,9	13,6	1,1	9,0
7136 Instalatěři, potrubáři, stavební zámečníci, klempíři	18	150,2	2,8	23,2	10,7	8,3
7137 Stavební a provozní elektrikáři	16	156,8	4,6	19,6	5,6	9,2
7222 Nástrojaři, kovomodeláři, kovodělníci, zámečníci	48	156,6	2,7	18,1	5,3	8,3
7231 Mechanici a opraváři motorových vozidel	71	158,4	3,1	16,4	3,5	8,4
7241 Elektromech.a seřizovači různých typů elektrických zařiz.	20	158,1	1,1	15,2	2,6	8,2
7433 Dámští a pánští krejčí a kloboučníci vč. opravářů oděvů	19	159,6	0,0	12,4	3,3	8,6
8162 Obsluha parních turbín, ohřivačů a motorů	31	163,3	4,1	12,7	2,0	8,2
8163 Obsluha zařízení při úpravě, čištění a rozvodu vody	19	161,2	14,9	20,8	4,4	13,4
8264 Obsluha strojů na bělení, barvení, čištění, praní, žehlení	80	154,5	0,0	17,1	4,0	9,7
8321 Řidiči osobních a malých dodávkov. automobilů, taxikáři	82	167,2	8,5	13,6	1,4	6,8
8324 Řidiči nákladních automobilů a tahačů	281	163,8	11,4	18,8	4,3	9,1
8326 Řidiči speciálních vozidel	14	144,8	10,0	35,4	20,5	11,9
8331 Obsluha zemědělských a lesních strojů	58	159,9	6,1	18,0	2,8	10,1
8332 Obsluha zemních a příbuzných strojů	18	172,3	17,2	16,4	1,8	9,0
9132 Pomocníci a uklízeči v kancelář., hotel., nemocnicích ap.	1 331	158,3	0,6	14,9	5,3	5,5
9133 Ruční pradelci a žehlíři (kromě obsluhy strojů)	25	160,4	0,0	11,5	1,6	5,4
9141 Domovníci, správci domu	197	155,8	1,7	17,9	5,9	7,8
9143 Školníci vč. školníků - údržbářů	398	159,8	0,7	13,1	4,9	4,3
9152 Vrátní, hlídači, uváděči a šatnářky	114	149,2	1,4	18,9	6,1	7,6
9161 Sběrači odpadků, popeláři	80	152,8	3,2	22,5	8,5	9,0
9169 Ostatní pracovníci v příbuzných oborech jinde neuvedení	182	161,2	1,6	11,4	2,8	7,1
9323 Dělníci nádvorní skupiny (pomocní montéři)	81	153,0	1,6	20,9	6,9	10,1
9339 Pomocní a nekvalif. prac. v dopr., ve skladech, v telekom.	27	158,2	0,1	13,0	2,4	8,2



Dodatek

Technický popis šetření

Dodatek – Technický popis šetření

Technický popis šetření přibližuje metodické postupy používané při zpracování nepodnikatelské sféry Regionální statistiky ceny práce (RSCP-NS). Popis je rozdělen do pěti kapitol: koncepce šetření, vstupní údaje, nejdůležitější sledované veličiny, přehled používaných tabulek a definice vybraných pojmů.

1. Koncepce šetření

Kapitola popisuje základní soubor šetření a strukturu statistického souboru.

1.1. Základní soubor

Základním souborem RSCP-NS je soubor ekonomických subjektů, definovaný Automatizovaným rozpočtovým informačním systémem (ARIS), spravovaným Ministerstvem financí. ARIS obsahuje informace z účetního a finančního výkaznictví organizačních složek státu, kapitol státního rozpočtu, státních příspěvkových organizací, státních fondů, územních samosprávných celků a jimi zřizovaných příspěvkových organizací v ČR (viz <http://www.info.mfcr.cz/aris>). Ekonomické subjekty, které přísluší do nepodnikatelské sféry, odměňují platem podle § 109, odst. 3 zákona č. 262/2006 Sb., zákoníku práce, ve znění pozdějších předpisů. Statistické šetření RSCP pro nepodnikatelskou sféru využívá dat Informačního systému o platech, provozovaného Ministerstvem financí (viz www.mfcr.cz/isp).

1.2. Struktura souboru RSCP nepodnikatelské sféry

Statistické šetření RSCP-NS za 1. - 2. čtvrtletí 2009 zahrnuje 14062 ekonomických subjektů, které reprezentují přibližně 655 tisíc zaměstnanců. Odvětvovou skladbu ekonomických subjektů v RSCP-NS (vyjádřenou odvětvovou klasifikací CZ-NACE) představují zejména tři odvětví národního hospodářství České republiky; odvětví veřejné správy, odvětví vzdělávání a odvětví zdravotní a sociální péče. Strukturu souboru RSCP-NS bez non-response ukazují v souhrnném a odvětvovém pohledu za 1. - 2. čtvrtletí 2009 následující dvě tabulky.

Soubor RSCP nepodnikatelské sféry			
	RSCP-NS Celkem	RSCP-NS – kraj Jihočeský	
		se sídlem v kraji	se sídlem mimo kraj
Počet ekonomických subjektů	14 062	880	48
Počet zaměstnanců	655 tisíc	30 tisíc	6 tisíc

Tabulka 1

Odvětvová skladba výběrového souboru RSCP-NS – kraj Jihočeský			
Kód CZ-NACE		Počet ekonomických subjektů	
		se sídlem v kraji	se sídlem mimo kraj
A	Zemědělství, lesnictví a rybářství	2	
B	Těžba a dobývání		
C	Zpracovatelský průmysl		
D	Výroba a rozvod elektřiny, plynu, tepla		
E	Zásobování vodou, činnosti související s odpady	5	
F	Stavebnictví		
G	Obchod, opravy motorových vozidel		
H	Doprava a skladování	1	3
I	Ubytování, stravování a pohostinství	12	1
J	Informační a komunikační činnosti		
K	Peněžnictví a pojišťovnictví		
L	Činnosti v oblasti nemovitostí	3	1
M	Profesní, vědecké a technické činnosti	1	2
N	Administrativní a podpůrné činnosti		
O	Veřejná správa, obrana, sociální zabezpečení	293	29
P	Vzdělávání	447	3
Q	Zdravotní a sociální péče	56	3
R	Kulturní, zábavní a rekreační činnosti	46	4
S	Ostatní činnosti	10	1

Tabulka 2

2. Vstupní údaje

Kapitola popisuje specifický sběr dat do šetření RSCP-NS, nejdůležitější vstupní údaje a používané klasifikace a číselníky.

2.1. Sběr dat

Vlastní sběr dat pro RSCP-NS zabezpečuje Informační systém o platech. RSCP-NS přebírá kompletní soubor nepodnikatelské sféry, předzpracovaný pro účely Informačního systému o platech, a provádí na něm specifické kontroly.

2.2. Nejdůležitější vstupní údaje

Šetření RSCP-NS s pololetní periodicitou monitoruje výdělkovou úroveň a odpracovanou dobu jednotlivých zaměstnání podle klasifikace KZAM-R v České republice.

Hodinový výdělek je přímo zjišťovaný údaj, který je definován v § 351 až § 362 zákona č. 262/2006 Sb., zákoníku práce, ve znění pozdějších předpisů. Obvykle se jedná o podíl platu za práci a odpracované doby za poslední čtvrtletí sledovaného období. Hodinový výdělek je krátkodobým indikátorem výdělkové úrovně.

Hrubý měsíční plat, vypočtený z hrubého platu za sledované období, je druhým indikátorem, který ukazuje výdělkovou úroveň. Hrubý plat je součtem platu za práci, náhrad platu a odměn za pracovní pohotovost, které jsou přímo sbíranými položkami. Plat je definován v § 109, odst. 3 zákona č. 262/2006 Sb., zákoníku práce, ve znění pozdějších předpisů. Šetření RSCP-NS sleduje i strukturu hrubého měsíčního platu, tj. prémie a odměny, příplatky za přesčas, ostatní příplatky, náhrady a odměny za pracovní pohotovost. Hrubý měsíční plat a jeho složky se vztahují k celému sledovanému období, které zahrnuje dobu od počátku roku do konce čtvrtletí, za které se šetření provádí.

Šetření RSCP-NS dále sleduje pracovní dobu zaměstnanců. Vstupní věta o zaměstnanci obsahuje odpracovanou dobu od počátku roku a z ní počet přesčasových hodin. Odpracovaná doba u zaměstnanců odměňovaných měsíčním platem nezahrnuje dobu svátků v jinak pracovních dnech. Věta dále obsahuje celkovou neodpracovanou dobu od počátku roku, z ní počet hodin nemoci a dovolené.

2.3. Klasifikace a číselníky

RSCP-NS používá standardní statistické klasifikace a číselníky (podrobněji popsané na www.czso.cz). Použití platných statistických klasifikací je závazné jak pro orgán vykonávající státní statistickou službu, tak pro zpravodajské jednotky, které poskytují údaje pro statistické zjišťování. Proto i RSCP-NS používá následující klasifikace a číselníky:

KZAM-R	Klasifikace zaměstnání; vydáno sdělením ČSÚ č. 492/2003 Sb. ze dne 18. prosince 2003 o vydání rozšířené Klasifikace zaměstnání KZAM-R.
CZ-ICSE	Klasifikace postavení v zaměstnání; vydáno sdělením ČSÚ č. 494/2003 Sb. ze dne 18. prosince 2003 o vydání Klasifikace postavení v zaměstnání.
KKOV	Klasifikace kmenových oborů vzdělání; vydáno sdělením ČSÚ č. 320/2003 Sb. ze dne 9. září 2003 o zavedení Klasifikace kmenových oborů vzdělání. Poslední aktualizace byla provedena k 1. září 2008 sdělením ČSÚ č. 264/2008 Sb. ze dne 10. července 2008 o aktualizaci Klasifikace kmenových oborů vzdělání.

LAU 1	Číselník okresů; od 1. ledna 2008 je systém statistické klasifikace územních struktur v České republice rozdělen, v souladu se systémem Eurostatu, na dvě části: klasifikace CZ-NUTS, systém LAU (Local Administrative Units). Z hlediska statistiky mají LAU závazný charakter. Jednotky LAU 1 (dřívější NUTS 4) jsou v ČR tvořeny okresy. Územní jednotky na úrovni LAU 1 přebírají kódy od dřívějších jednotek NUTS 4. Proti NUTS 4 jsou v LAU 1 následující změny: <ul style="list-style-type: none">- do kódů LAU 1 okresů krajů Vysočina a Jihomoravského se promítá změna kódů NUTS 3 těchto krajů,- Praha se na úrovni LAU 1 nečlení.
CZ-NACE	Klasifikace ekonomických činností (CZ-NACE); vydáno sdělením ČSÚ č. 224/2007 Sb. ze dne 18. září 2007 o zavedení Klasifikace ekonomických činností.
CZ-GEONOM	Klasifikace zemí; vydáno sdělením ČSÚ č. 487/2003 Sb. ze dne 18. prosince 2003 o vydání Klasifikace zemí. Poslední aktualizace byla provedena k 1. červenci 2005 sdělením ČSÚ č. 243/2005 Sb. ze dne 9. června 2005 o aktualizaci Klasifikace zemí.

3. Nejdůležitější sledované veličiny

Kapitola popisuje nejdůležitější sledované veličiny, algoritmy jejich výpočtu a kritéria pro zahrnutí zaměstnanců do dalších výpočtů.

3.1. *Hodinový výdělek*

Hodinový výdělek je přímo zjišťovaná veličina. Do výpočtu charakteristik hodinového výdělku jsou zařazeni zaměstnanci, kteří byli v evidenčním stavu k poslednímu dni sledovaného období.

3.2. *Hrubý měsíční plat*

Hrubý měsíční plat se vztahuje k celému sledovanému období, tedy k 1. - 2. čtvrtletí, nebo k 1. - 4. čtvrtletí. Na rozdíl od hodinového výdělku musí být hrubý měsíční plat vypočten z dalších přímo zjišťovaných platových položek a neplatových plnění.

Hrubý plat je v RSCP-NS definován jako součet platu za práci, náhrad platu a odměny za pracovní pohotovost. Hrubý měsíční plat zaměstnance se vypočte podle vzorce:

$$\text{HMP} = \frac{\text{PLAT} + \text{NAHRADY} + \text{POHOTOV}}{\text{MESPLAC_prep}}$$

kde :

HMP	je hrubý měsíční plat zaměstnance,
MZDA	je plat za práci zaměstnance v kumulaci za sledované období (vstupní položka věty o zaměstnanci),
NAHRADY	jsou náhrady platu zaměstnance v kumulaci za sledované období (vstupní položka věty o zaměstnanci),
POHOTOV	je odměna za pracovní pohotovost zaměstnance v kumulaci za sledované období (vstupní položka věty o zaměstnanci),
MESPLAC_prep	je počet přepočtených placených měsíců zaměstnance, tj. počet měsíců, odpovídajících součtu odpracované doby a doby, po kterou pobíral náhrady platu.

Počet přepočtených placených měsíců MESPLAC_prep je roven počtu kalendářních měsíců v případě, že zaměstnanec s plným pracovním úvazkem po celé sledované období pracoval nebo pobíral náhrady platu. Pokud zaměstnanec byl v evidenčním stavu kratší dobu, než sledované období, bude jeho počet placených měsíců zkrácen poměrem počtu pracovních dnů v evidenčním stavu a ve sledovaném období. Podobně se počet placených měsíců zkrátí, pokud zaměstnanec měl jinou absenci, než absenci s náhradou platu (např. nemoc), případně měl sjednán kratší pracovní úvazek.

Hrubý měsíční plat za určitou skupinu zaměstnanců je vážena charakteristika, v níž hrubý měsíční plat určitého zaměstnance má váhu, odpovídající počtu jeho placených měsíců za sledované období (tzv. váha placené doby). Tento způsob výpočtu umožňuje korektní srovnání platové úrovně jednotlivých zaměstnání a srovnávání v čase.

Sestavy s hrubým měsíčním platem, diferenciací a strukturou hrubého platu obsahují také měsíční placenou dobu. Tento údaj ukazuje počet placených hodin (odpracovaná doba a doba náhrad) za placený měsíc a je v souladu s výpočtem hrubého měsíčního platu.

Pro zahrnutí zaměstnance do výpočtů hrubého měsíčního platu se uplatňují následující kritéria:

- přepočtený počet placených měsíců zaměstnance je alespoň jeden měsíc,
- stanovená týdenní pracovní doba na dané pracovní místo je alespoň 30 hodin (dle doporučení Eurostatu).

3.3. Měsíční odpracovaná a neodpracovaná doba

Měsíční odpracovaná (resp. neodpracovaná) doba se stejně jako hrubý měsíční plat vztahuje k celému sledovanému období tj. k 1. - 2. čtvrtletí, nebo k 1. - 4. čtvrtletí.

Měsíční odpracovaná doba zaměstnance se vypočte podle vzorce:

$$\text{ODPRACDmes} = \frac{\text{ODPRACD}}{\text{MESEVID_prep}}$$

kde :

- ODPRACDmes je měsíční odpracovaná doba zaměstnance,
 ODPACD je odpracovaná doba zaměstnance v kumulaci za sledované období (vstupní položka věty o zaměstnanci),
 MESEVID_prep je počet přepočtených evidenčních měsíců zaměstnance, tj. počet měsíců, odpovídajících délce pracovního úvazku a délce pracovního poměru ve sledovaném období.

Počet přepočtených evidenčních měsíců MESEVID_prep je roven počtu kalendářních měsíců v případě, že zaměstnanec s plným pracovním úvazkem po celé sledované období byl v pracovním poměru a nebyl na mateřské či rodičovské dovolené. Pokud zaměstnanec byl v evidenčním stavu kratší dobu, než sledované období, bude jeho počet evidenčních měsíců zkrácen poměrem počtu pracovních dnů v evidenčním stavu a ve sledovaném období. Podobně se počet evidenčních měsíců zkrátí, pokud zaměstnanec měl sjednán kratší pracovní úvazek.

Měsíční odpracovaná doba za určitou skupinu zaměstnanců je vážená charakteristika, v níž měsíční odpracovaná doba určitého zaměstnance má váhu, odpovídající počtu jeho evidenčních měsíců ve sledovaném období (tzv. váha evidenční doby). Pro zahrnutí zaměstnance do výpočtů měsíční odpracované doby se uplatňují stejná kritéria jako u hrubého měsíčního platu.

Obdobně jako odpracovaná doba se počítají měsíční neodpracovaná doba a také průměrné měsíční údaje o přesčasu, dovolené a nemoci.

4. Přehled používaných tabulek

Kapitola Přehled používaných tabulek obsahuje hodnocení kvality údajů a přehled publikovaných tabulek, u kterých jsou vyznačeny váhy použité při jejich zpracování.

4.1. Kvalita údajů

Zjišťované charakteristiky nepodléhají výběrovým chybám, neboť se nejedná o výběrové šetření. Nevýběrové chyby bývají způsobeny především špatnou kvalitou dat předávaných respondenty (neúplné a chybné údaje) do

Informačního systému o platu. Při zpracovávání údajů je jejich vliv snižován několikastupňovými kontrolními mechanismy a častými kontakty zpracovatele šetření s respondenty.

4.2. Přehled publikovaných tabulek podle použitých vah

Publikované tabulky s hodinovým výdělkem NS-V0 až NS-V9 obsahují hodnoty počítané ze souboru RSCP nepodnikatelské sféry bez použití vážení.

Tabulka	Třídící kritérium	Váha placené doby	Váha evidenční doby
NS-M0	Celý kraj	X	
NS-M1	HL. třídy zaměstnání KZAM-R	X	
NS-M5	Podskupiny zaměstnání KZAM-R	X	

Tabulka 3

Tabulka	Třídící kritérium	Váha placené doby	Váha evidenční doby
NS-T5	Podskupiny zaměstnání KZAM-R		X

Tabulka 4

5. Definice vybraných pojmů

Ekonomický subjekt	Ekonomický subjekt je právnický subjekt nebo fyzická osoba s postavením podnikatele, zapsaná do registru ekonomických subjektů ČSÚ. Každému ekonomickému subjektu se přiděluje identifikační číslo (IČ).
Organizační jednotka	Z hlediska výdělkové statistiky RSCP se dělí ekonomické subjekty na organizační jednotky podle okresu, ve kterém jejich zaměstnanci působí. Organizační jednotku tvoří všichni zaměstnanci ekonomického subjektu, kteří působí ve stejném okrese.
Zpravodajská jednotka	Zpravodajskou jednotkou je právnická osoba, organizační složka státu nebo fyzická osoba, od níž se požaduje poskytnutí údajů ve statistickém zjišťování podle zákona č. 89/1995 Sb., o státní statistické službě, ve znění pozdějších předpisů.
Sledované období	Sledované období je období od začátku roku do konce čtvrtletí, za které se provádí statistické zjišťování.

Podnikatelská sféra	Do podnikatelské sféry patří subjekty, které odměňují mzdou podle § 109, odst. 2 zákona č. 262/2006 Sb., zákoníku práce, ve znění pozdějších předpisů.
Nepodnikatelská sféra	Do nepodnikatelské sféry patří organizace, které odměňují platem podle § 109, odst. 3 zákona č. 262/2006 Sb., zákoníku práce, ve znění pozdějších předpisů.
Soubor ISPV-NS	Souborem ISPV nepodnikatelské sféry je soubor ekonomických subjektů, definovaný Automatizovaným rozpočtovým informačním systémem ARIS (viz http://www.info.mfcr.cz/aris).